

Kulturhistorisk karakterisering och bedömning

Gyllenfors kyrkogård

*Båraryds socken i Gislaveds kommun
Jönköpings län, Växjö stift*

Rapport, foto och ritningar: Robin Gullbrandsson
Grafisk design: Anna Stålhammar
Tryckning och distribution: Lena Sletteberg

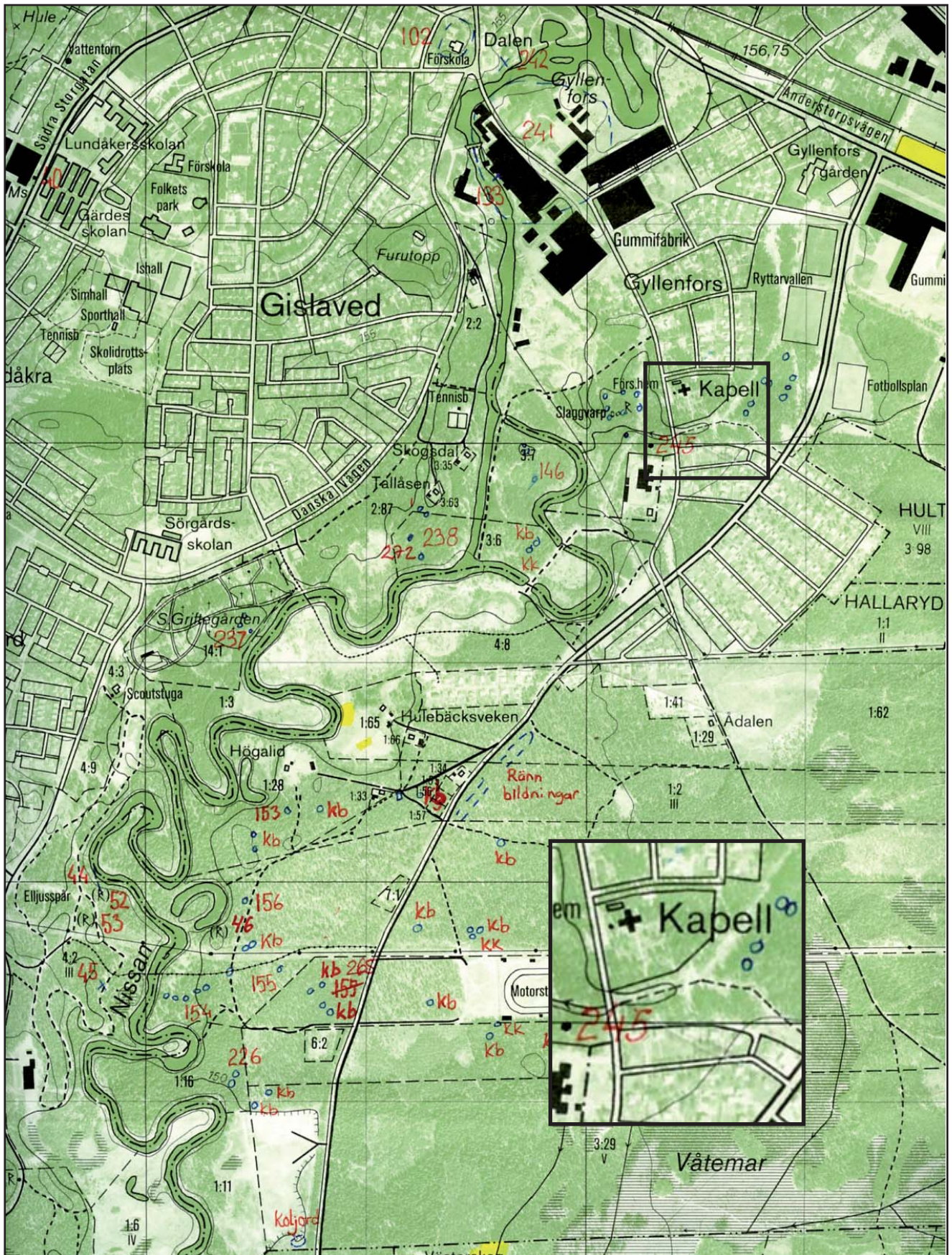
Jönköpings läns museum, Box 2133, 550 02 Jönköping
Tel: 036-30 18 00
E-post: info@jkpglm.se
www.jkpglm.se

Utdrag ur tryckta och ajourhållna ekonomiska kartor är återgivna enligt tillstånd: Ur allmänt kartmaterial från Lantmäteriet. Medgivande 94.0133

© JÖNKÖPINGS LÄNS MUSEUM 2007

Innehåll

Inledning	5
Bakgrund	5
Syfte	5
Inventeringens uppläggning	5
Allmän kyrkogårdshistorik	7
Sammanfattande beskrivning	9
Gyllenfors kyrkogård	10
Kapell och miljö	10
Kyrkogårdens historik	11
Händelsehistorik	11
Beskrivning av kyrkogården idag	12
Allmän karaktär	12
Omgärdning	12
Ingångar	12
Vegetation	12
Gångsystem	13
Gravvårdstyper	13
Utsiktsplats	13
Församlingshem	13
Ekonomibyggnad	13
Beskrivning av enskilda kvarter	14
Gamla kyrkogården	14
Allmän karaktär	14
Gravvårdstyper	14
Kulturhistorisk bedömning och karaktär	15
Nya kyrkogården	15
Allmän karaktär	15
Gravvårdstyper	15
Kulturhistorisk bedömning och karaktär	16
Kulturhistorisk karakterisering av kyrkogården som helhet	17
Att tänka på i förvaltning av kyrkogården	18
Referenser	19
Arkiv	19
Tryckta källor	19
Tekniska och administrativa uppgifter	19



Utdrag ur ekonomiska kartans blad Gräfhult 6D 0c 1988.

Inledning

Bakgrund

På uppdrag av Växjö stift genomför Jönköpings läns museum en kulturhistorisk inventering av kyrkogårdar inom stiftets del av Jönköpings län. Arbetet bekostas av medel från den kyrkoantikvariska ersättningen och påbörjades under år 2006 och det beräknas avslutas under år 2008. Inventeringen berör samtliga till Svenska kyrkan hörande kyrkogårdar och begravningsplatser, även sådana som har tagits ur bruk. Denna rapport utgör en delrapport i inventeringen vars resultat kommer att sammanställas och analyseras i en stiftsövergripande rapport.

Syfte

Den stiftsövergripande inventeringen syftar till att lyfta fram kyrkogårdarnas kulturhistoriska värden, att få en överblick av stiftets kyrkogårdar samt att sammanställa den enskilda kyrkogårdens historia. Inventeringen är avsedd att utgöra ett underlag i församlingens förvaltningsarbete och i de vård- och underhållsplaner som församlingarna arbetar med att ta fram. Inventeringarna ska vidare kunna användas i handläggningen av kyrkoantikvariska ärenden och för att bedöma var det är särskilt viktigt att stödja insatser med kyrkoantikvarisk ersättning.

Inventeringens uppläggning

Rapporten omfattar en historik över kyrkogården, beskrivning av de olika kvarteren, fotografier och en kulturhistorisk karakterisering och bedömning. Arbetet har varit uppdelat i en fältedel med inventering och fotografering samt en arkivgenomgång. De aktuella arkiv som gått igenom har främst varit Länsstyrelsen i Jönköpings läns arkiv, Antikvarisk-topografiska arkivet i Stockholm (genom kopior hos länsstyrelsen) samt Jönköpings läns museums arkiv. I möjligaste mån har också samfälligheternas eller församlingarnas egna arkiv använts. Utöver arkiv har uppgifter hämtats från befintlig litteratur däribland hembygds litteratur. Äldre fotografier har också använts för att kunna tolka händelser i kyrkogårdens historia. De i rapporten redovisade arkivuppgifterna utgör en sammanfattning av genomgångna arkiv och ska inte ses som en komplett beskrivning av händelser i kyrkogårdens historia. Arbetet inkluderar en omfattande fotodokumentation varav endast ett litet antal bilder använts i rapporten. Växjö stift, respektive församling, samt läns museet har rätt att fritt bruka fotografierna. För varje kyrkogård görs en kortfattad beskrivning av kyrkomiljön och en mer omfattande beskrivning av kyrkogården och samtliga kvarter. Vidare görs kulturhistoriska bedömningar över varje kvarter och en sammanfattande över hela kyrkogården där de kulturhistoriska värdena lyfts fram.

Den kulturhistoriska bedömningen görs i samarbete med representant från Länsstyrelsen i Jönköpings län. En kulturhistorisk bedömning är aldrig definitiv utan hela tiden föremål för omvärderingar. Vid bedömningen tas hänsyn till varje kyrkogårds egna värden, men också till värden i förhållande till andra kyrkogårdar i stiftet och övriga landet. Den kulturhistoriska bedömningen nämner i de flesta fall inte enskilda gravstenar utan beskriver värden och karaktärsdrag i stort. Inför varje planerad förändring eller större underhållsåtgärd som påverkar det kulturhistoriska värdet skall tillstånd inhämtas från länsstyrelsen. Varje ärende behandlas där från fall till fall. Utifrån den kulturhistoriska värderingen och karakteriseringen tas beslut om vilka åtgärder som är berättigade till kyrkoantikvarisk ersättning.

Fältarbete och rapport har utförts av antikvarie Robin Gullbrandsson vid Jönköpings läns museum. Rapporterna finns tillgängliga på Växjö stift, Länsstyrelsen i Jönköpings län, Jönköpings läns museum samt på respektive kyrklig samfällighet.

Allmän kyrkogårdshistorik

I stort sett alla våra landsortskyrkogårdar är jämnåriga med den första kyrkan på platsen, i de flesta fall medeltida. Efter flera hundra år av obruten kontinuitet är de också ännu i bruk. Från medeltidens kyrkogårdar finns dock väldigt litet bevarat. De viktigaste förändringarna som kristendomen införde gällande våra begravnings seder är att platsen för begravingarna skulle vara vigd och inhägnad. Den medeltida inhägnaden kunde bestå av en stenmur men vanligare var att den var uppförd av timmer, bogårdsbalken, ibland manshög. Till den typiska bilden av en medeltida inhägnad kyrkogård hör även stigluckan som både hade en symbolisk som praktisk funktion som port till den vigda jorden.

Den medeltida kyrkogården saknade ett tydligt system med gångar och kvarter. Man fortsatte dock den förkristna sedvänjan att gravsätta folk efter deras gårds- eller bytillhörighet, antingen i smala tegar eller i kvartersliknande grupper. Till ovanligheterna hörde att man satte en vård över graven, som istället endast markerades av en jordhög. Om en vård sattes upp var den av trä, undantagsvis av sten eller smide. Det var också vanligt att man använde sig av kyrkogården på ett nyttobetonat sätt, nämligen som betesmark. Det ingick troligen i många klockares löneförmåner att ha sina djur betandes på kyrkogården.

Den medeltida kyrkogårdens utformning levde kvar väldigt länge, och påminde mest om en äng med små gravkullar och enstaka spridda vårdar. I stort sett börjar förnyelsen under tidigt 1800-tal, men ännu vid sekelskiftet 1900 har många landsortskyrkogårdar kvar den typiskt medeltida ängskaraktären. Förnyelsen börjar i städerna, genom att gravsättningar på stadskyrkogårdarna förbjuds av hygieniska skäl. Enligt en kunglig förordning från 1815 måste begravingar innanför stadskärnan upphöra och begravningsplatser – utan andra kyrkobyggnader än t ex gravkapell – anläggas utanför stadsbebyggt område. Vidare skulle staten genom Överintendentsämbetet ansvara för att de blev prydligt och hälsosamt anlagda. Runt om i landet anläggs begravningsplatser precis utanför stadskärnorna under de första decennierna av 1800-talet. De anläggs med symmetriska gångsystem och kvartersindelningar, trädplanteringar för att förbättra luftkvaliteten och stenmurar med smidesgrindar. I de arkitektoniskt anlagda begravningsplatserna exponerades vissa gravar tydligare än andra. Att begravas utifrån vilken gård eller by man hörde till ersattes nu av så kallade köpegravar och allmänna gravar. Detta var en social indelning där de som ville och hade förmåga att köpa sin gravplats både fick en större sådan för hela sin familj och en bättre placering utmed gångar eller nära entréerna.

Köpegravarna anlades med grusbäddar och stenramar och senare även häckomgärdningar. Andra begravdes kostnadsfritt utmed den allmänna linjen där man gravsattes i en kronologisk ordning, tätt intill den som hade begravts före och oberoende om ens man eller hustru eller övrig familj låg på annan plats. Gravvårdarna var oftast mycket små och oansenliga.

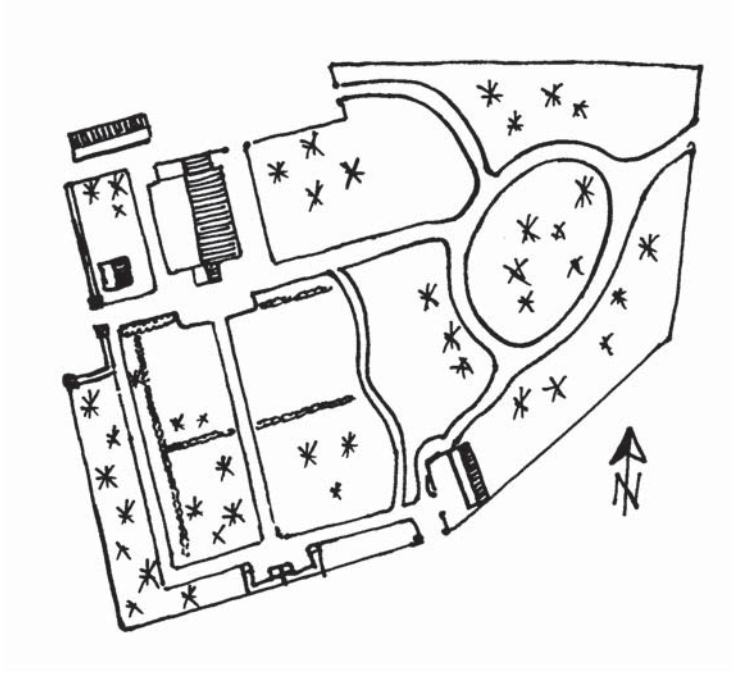
Trädkransen introduceras först på städernas begravningsplatser men når under 1800-talets slut även allt fler landsortskyrkogårdar. Då introduceras också de typiska sorgeträden med hängande växtsätt. I början av 1900-talet planläggs även kyrkogårdarna på landsorten i kvarter med symmetriskt lagda gångar, grusbäddar på gravarna och välklippta häckar eller stenramar runt om. Indelningen av kyrkogården mellan köpegravsområde och allmänt område speglar ett socialt uppdelat samhälle. Företeelsen levde kvar till in på mitten av 1900-talet (upphörde officiellt 1964) och ersattes då av kvarter med gravar i långa rader längs med rygghäckar. Samtidigt började man av rationella skäl ta bort stenramar, häckomgärdningar och grusbäddar för att ersätta det med gräsmattor. Den sociala utjämnningen av ståndssamhället avspeglas på kyrkogårdarna genom allt mer enhetliga gravvårdar utan titlar, oftast utförda i det liggande formatet 60x80 cm.

Från och med 1980-talet blir gravvårdarna återigen mer individualiserade. Idag ser vi en mångfald olika former på gravstenar från liggande naturstenar till mer fantasifullt utformade vårdar. Den ökade individualiseringen under 1900-talets slut speglas också genom de många olika begravningsformer som idag erbjuds. Förutom kistbegravning och urngravar med personliga vårdar, erbjuds också minneslundar för askor som grävs ner anonymt utan plats för namn men med gemensam plats för blommor, askgravlundar med en ofta konstnärligt utformad gemensam plats för namn och smyckning, kistminneslundar där kistor begravs anonymt och utan plats för namn, samt kistgravlundar där kistor begravs anonymt men där det finns en gemensam plats för namn och utsmyckning. Till detta kommer också de muslimska områdena, som ännu främst förekommer på stadskyrkogårdarna.

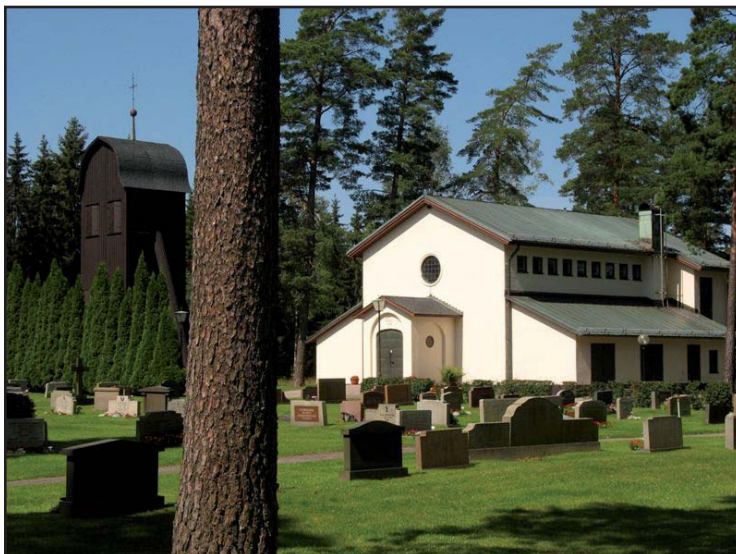
På 1920-talet började en ny typ av begravningsplats att anläggas, nämligen skogskyrkogården. En av de tidigaste i landet var skogskyrkogården i Skillingaryd från 1922. Dessa präglas av friväxande och naturligt förekommande träd, såsom gran, tall och björk. Endast sällan eller i begränsad omfattning används planterade och kultiverade träd.

Sammanfattande beskrivning

Gyllenfors kyrkogård är anlagd 1931 efter ritningar av arkitekt Göran Pauli. Den strikt symmetriska uppbyggnaden med rätvinkliga kvarter och huvudaxel med kapell kontrasterar mot ett utsparat bestånd av högstammiga furor. Härigenom uppstår en tidstypisk sammansmältning av det sena 1800-talets parkideal och 1900-talets skogskyrkogård. En utvidgning från 1984 har en mer renodlad skogskyrkogårdskaraktär.



Planritning av Gyllenfors kyrkogård utförd av författaren. Ursprungliga delen från 1931 är den västra, nyare delen från 1984 den östra.



Kyrkogårdens ursprungliga del från sydost. Kapellet har en ren, basilikal form.

Gyllenfors kyrkogård

Kapell och miljö

Gyllenfors ligger vid Nissans östra strand, vid gränsen mellan Båraryds socken i väster och Anderstorps socken i öster. Sedan 1948 ingår Gyllenfors i Gislaveds köping, från att tidigare ha hört till Anderstorps socken. Ursprunget till orten är fallen i Nissan, vilka nyttjats för kvarndrift sedan medeltiden. 1740 – 43 anlade kammarherre Gustaf Gyllenhöök och brukspatron Jon Camitz ett järnbruk på platsen, vilket döptes till Gyllenfors. Järnbruket levererade bl.a. stångjärn till tråddragerier i Anderstorps socken, en viktig binäring till det magra jordbruket i denna skogs- och mossbygd. 1800-talet var i stora delar en nedgångsperiod för bruket. När det slutligen försålles 1896 till Svenska Gummifabriks AB var verksamheten död. Istället byggdes nu en stor gummifabrik som kom att betyda mycket för bygdens utveckling. 1901 kom en anslutning till järnvägen Halmstad – Nässjö. Gyllenfors kom att bli ett mindre samhälle med industrin i centrum. 1937 upphöjdes Gyllenfors till municipalsamhälle, ett steg på vägen till den på sin tid omdebatterade sammanslagningen med Gislaved. Gyllenfors kyrkogård och kapell ligger söder om gummifabriken och villasamhället Gyllenfors. Barrskogspartier omger kyrkogården i söder och öster, i norr utbreder sig villakvarter och i väster löper Åbjörnsgratan. Längs kyrkogårdens södra sida är en bäckravin. Kapellet från 1937 har formen av en basilika med det rakslutna koret vänt mot norr. I söder är ett litet vapenhus. Formspråket är reducerat i modernistisk anda. Fasaderna bär gulbruten puts och de flacka takfallen täcks av kopparplåt. Klockstapeln från samma tid är klädd med tjärad träpanel och har ett karakteristiskt svängt tak med skiffertäckning.

Kyrkogårdens historik

1922 väcktes vid Anderstorps kyrkostämma förslag om anläggande av särskild begravningsplats för Gyllenfors samhälle. Ett första ritningsförslag till kyrkogård presenterades 1928 av arkitekt Göran Pauli, Stockholm. För att behålla en skogskaraktär sparades och gallrades det befintliga tallbeståndet. Kyrkogårdens centrala del gjordes helt öppen medan kvarteren längs sidorna kom att ligga ”i skog”. Kyrkogården kunde invigas i november 1931. Familjegravar utlades längs de grusade huvudgångarna och inhägnades med häckar. Inne i de centrala gravkvarteren – vilka hade getts öppna gräsytor – blandades allmänna enkelgravar och familjegravar. Pauli stod 1937 för ritningarna till kapell och klockstapel, vilka fanns i åtanke redan i ursprungsplanen. 1953 skedde viss omläggning av kyrkogården genom trädgårdsarkitekt Hugo Lindqvist, Borås, vilket främst bestod i anläggande av nya gräsmattor och gravplatser samt planteringar av häckar och rabatter. I programmet avsåg man belägga ytan vid utsiktsplatsen i söder med skiffer. 1977 uppfördes ett församlingshem norr om kapell och klockstapel, arkitekt var Per Rudenstam, Gislaved. 1983 – 84 utvidgades kyrkogården åt öster enligt program av MK-konsulter, Uppsala, vilket inbegrep uppförandet av en ekonomigård med personalbyggnad. Sannolikt vid samma tid har gångarna asfalterats samt grusbäddar och stenramar borttagits från kyrkogårdens äldre familjegravar. Även mindre grusgångar inom kvarteren har tagits bort och trädbeståndet glesats ut i anslutning kapellet.

Händelsehistorik

1931

Kyrkogården anläggs. Arkitekt Göran Pauli, Stockholm. (Gislaveds historia; Gislaveds pastorats arkiv; JLM)

1937

Kapell och klockstapel. Stadsarkitekt Göran Pauli, Jönköping. (Gislaveds pastorats arkiv; JLM)

1953

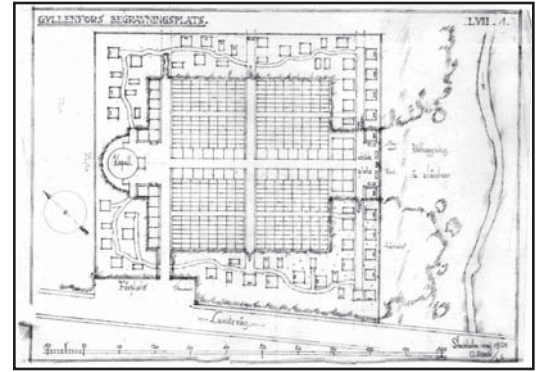
Omläggning av kyrkogård. Nya gräsmattor och planteringar. Trädgårdsarkitekt Hugo Lindqvist, Borås. (Gislaveds pastorats arkiv)

1977

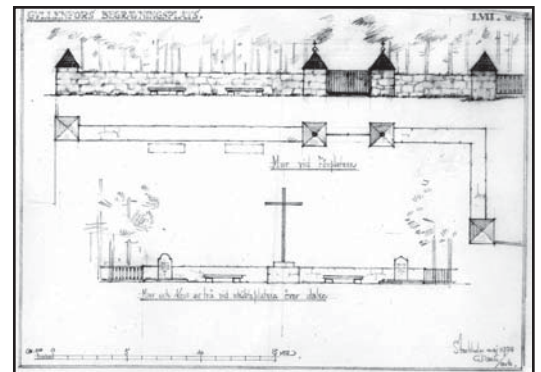
Församlingshem. Arkitekt Per Rudenstam, Gislaved. (JLST)

1983 – 84

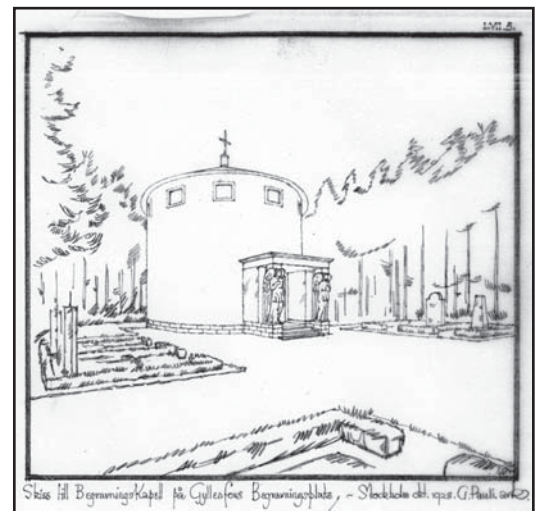
Utvidgning åt öster. Ekonomigård och personalbyggnad. Uppfeldt Wallerstedt Arkitektkontor, Uppsala. MK-Konsulter, Uppsala. (JLST)



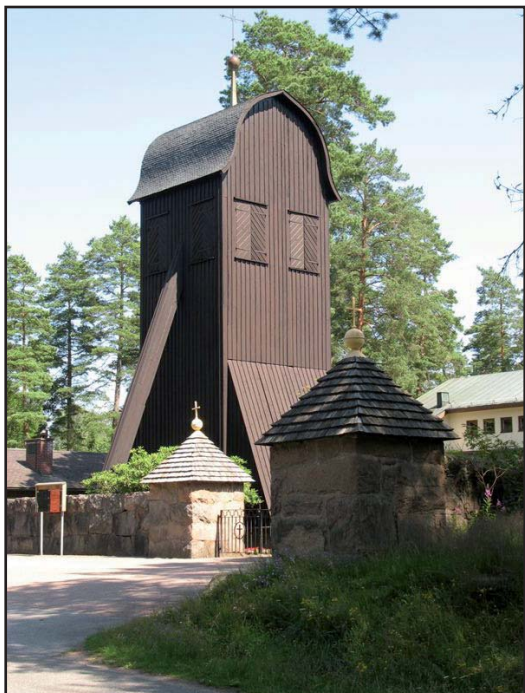
Ritning till begravningsplats av Göran Pauli 1928. Till stor del kom planen att följas. Systemet av slingrande stigar förverkligades bara i östra delen. JLM.



Paulis ritning till entréparti och utsiktsplats. JLM.



Paulis första skiss till begravningskapell från 1928 skiljer sig markant från det han senare ritade, vilket fick en mer modernistisk prägel. JLM.



Huvudingången med fogade murar, pelare och klockstapel.



Huvudingångens klassicistiska smidesgrindar går väl samman arkitekturens ”tidlösa” enkelhet.

Beskrivning av kyrkogården idag

Allmän karaktär

Gyllenfors kyrkogård består av en äldre och en yngre del. Den ursprungliga delen från 1931 är den västra som har en rektangulär form. Kapellet ligger mitt på norra kortsidan som fond med klockstapeln vid sin västra sida. De båda gräsytorna väster och öster om kapellet är inga gravkvarter. Gravarna är belägna uteslutande söder om kapellet i två jämnstora rektangulära kvarter. I nordväst är ett indraget entréparti. I söder är i linje med kapellet en utsiktsplats. Den yngre delen från 1983 är den östra, vilken har nästan samma storlek som den gamla. Formen är något oregelbunden genom att sidan åt söder av avfasad. I sydväst ligger i en ekonomigård med personalbyggnad. Norr om kapell och klockstapel står församlingshemmet. Vid dess östra sida är en asfalterad parkering.

Omgärdning

Kyrkogården omgärdas av ett svartmålat trästaket från 1931 respektive 1983 – 84, monterat på kilade granitpollare. Längs entrépartiet i nordväst är ca 1,5 meter höga skalmurar från 1931 av fogade, grovt tuktade granitblock. Ingången och murens ände ut mot gatan markeras av kraftiga murpelare i samma utförande, med huvar täckta av kluven, tjärad spån. Som kröndekor sitter gulmålade metallkors på klot.

Ingångar

Kyrkogårdens huvudingång är väster, i linje med den öst-västliga huvudingången. Mellan beskrivna pelare hänger en smidd pargrind från 1931 med kors, spjälor och meanderbård. Samma utförande har även de övriga ingångarnas grindar. Dessa hänger istället på tuktade granitstolpar. I söder är en ingång mellan gamla och nya delen. I öster är en ingång vid nordöstra hörnet. Vidare finns en liten entré från parkeringsplatsen in till nyare delen.

Vegetation

Kyrkogårdens vegetation består huvudsakligen av utsparade, naturligt växande högstammiga furor som ger karaktär av skogskyrkogård. På den gamla delen växer de i de båda gravkvarterens södra del samt längs dess yttersidor samt i grupper väster och öster om kapellet. På nya delen växer furor spritt över hela ytan, vilket ger ett starkare intryck av skogskyrkogård. På gamla delen finns vidare rumsskapande häckar i räta vinklar. En rad av cypresser växer längs gången från entrén till kapellet. Ingen lövvegetation finns vid sidan av några rygghäckar och rhododendronbuskar.

Gångsystem

Alla gångar är asfalterade med undantag för en stensatt stig vid ekonomigården. På kyrkogårdens gamla del löper en nord-sydlig mittaxel från kapellets port till utsiktsplatsen. Till denna ansluter i dess ändar rätvinkliga gångar som omsluter de båda gravkvarteren. Den östligaste av gångarna har ett något slingrande lopp. Framför kapellentrén korsas mittaxeln av en öst-västlig axel från entrén i väster, vilken fortsätter genom nya delen där den får en något svängd bana innan den slutar vid östra ingången. Nya delen genomlöps av några få gångar med naturligt böjda linjer.

Gravvårdstyper

Kyrkogården har ett gravvårdsbestånd från 1930-talet till idag. Detta håller nästan genomgående en låg profil. De breda, rektangulära formerna dominerar. Några av de äldre familjegravarna har med ledning av sitt utseende haft grusbäddar med stenram. Formspråket är som regel stramt och ofta klassiserande fram till och med 1950-talet. Under 1960- och 70-talen är formerna kraftigt förenklade för att mot seklets slut bli mer varierade. Ljus granit är vanligaste materialet under hela perioden. Under senare tid har högpolerade stenar i färgstark bergart börjat dyka upp.

Utsiktsplats

Som fondmotiv i söder tjänar en låg fogad granitmur från 1931 med ett stort svartmålat träkors på framspringande sockel. I murens ändar skjuter kortare murpartier fram och flankerar en rabatt. Tidigare var ytan troligen belagd med sten. I Paulis program anges arrangemanget som vilo- och utsiktsplats med vy över bäckravinen.

Församlingshem

Den låga längan från 1977 är klädd med tjärad lockpanel och har skiffertäckt sadeltak.

Ekonomibyggnad

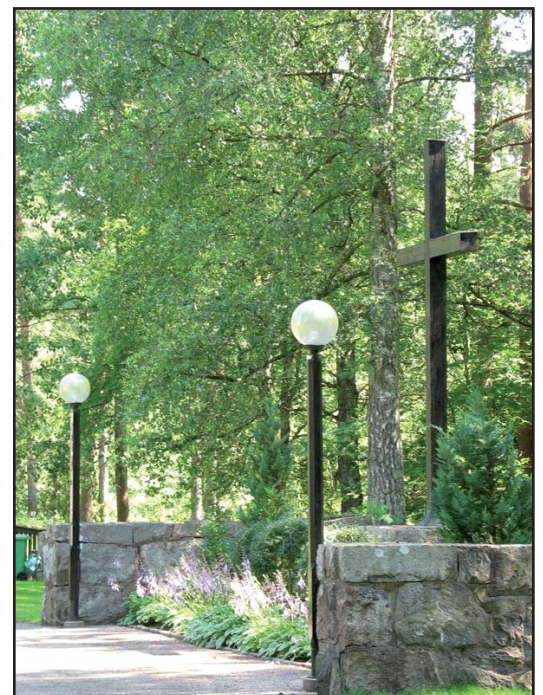
Byggnaden från 1984 är klädd med ljus gråvit locklistpanel och har sadeltak med betongpannor.



Församlingshemmet från 1977.



Enkla 1970-talsvårdar och i förgrunden en 1940-talstyp av svart granit.



Utsiktsplatsen i södra änden av axeln med kapellet.

Beskrivning av enskilda kvarter



Gamla kyrkogården

Allmän karaktär

Kyrkogårdens gamla del har en symmetrisk och stram uppbyggnad med två jämnstora rektangulära kvarter. Gravarna ligger i grupper av nord-sydliga och öst-västliga rader samt i rader längs med de omslutande gångarna och kyrkogårdens yttre kant. Häckar delar båda kvarteren i en nordlig och en sydlig hälft. I kvarterens södra hälft växer några resliga tallar som ger skogskaraktär.



En av områdets få mer utpräglade gravstenar är också en av de äldsta, från 1932 i klassiserande stil med kolonner och fronton.

Gravårdstyper

Gravvårdarna håller genomgående en låg profil, vanligen med typisk rektangulär form. De äldsta gravarna, från 1930-talet, finner vi längs gångarna, uppblandade med senare gravar. Bland dessa äldre gravar finns flera familjegravar, de flesta har haft grusbädd samt omgärdats av häckar. Några enstaka vårdar har ett mer påkostat utförande, bl.a. en jämförelsevis högrest klassiserande sten från 1932 med kolonner och fronton. Inom det östra kvarteret dominerar vårdar från 1950-talet med stramt men ändå dekorativt formspråk. Inom västra kvarteret rör det sig nästan uteslutande om vårdar från 1970- och 80-talen med enkla, avskalade former. Svart granit är det vanligaste materialet hos 1930- och 40-talens vårdar medan ljus, vanligen grå granit dominerar under följande decennier. Titlar förekommer sparsamt, främst inom det äldre beståndet: garvare, trädgårdsmästare, maskinist, fabrikö, murarmästare, guttmästare, köpman.

Kulturhistorisk bedömning och karaktär

Kyrkogårdens gamla del har en stram och symmetrisk uppbyggnad som kontrasterar mot de utspärade tallarna och den angränsande barrskogen. Detta är tidstypiskt och visar en sammansmältning av det sena 1800-talets parkideal och 1900-talets skogskyrkogård. Tidigare var kontrastverkan tydligare genom häckinramade familjegravar längs gångarna. Nu står gravstenarna helt i gräsmatta, varför de med sin typiska låga profil bidrager till en efterkrigstida prägel. Det kulturhistoriska värdet ligger i de övergripande strukturerna och enstaka vårdar av konst- eller lokalthistoriskt intresse. De få titlarna speglar det kring industrin uppkomna samhället Gyllenfors.



Gravvårdar med typisk låg profil, två stycken med flyglar har uppenbarligen från början haft en grusbädd.



Nya kyrkogården

Allmän karaktär

Kyrkogårdens yngre östra del har en lös uppbyggnad med ett närmast ovalt kistgravkvarter i centrum och ett urngravkvarter norr om detta. Inom hela området finns ett utspärat bestånd av högstammiga tallar. Kistgravarna ligger i lätt böjda rader längs gångarna medan urngravarna ligger i raka öst-västliga rader.

Gravvårdstyper

Kistgravarnas stenar från 1986 till idag håller en låg profil men är något högre än breda. De har en variation i såväl form som material. Vårdar av ljus granit och högpolerad färgstark bergart dominerar. På urngravarna ligger små naturstenar från 1986 till idag med rundade former.



Kulturhistorisk bedömning och karaktär

Kyrkogårdens nya del från 1983 – 84 har en utpräglad skogskyrkogårdskaraktär med mjukt böjda linjer. Vårdbeståndet på kistgravarna speglar en spirande individualism i uttrycket medan urngravarnas små naturstenar bär en mer anonym prägel. Det välväxta naturliga tallbeståndet är huvuddraget i områdets gestaltning, vilket skapar en mjuk övergång till kyrkogårdens äldre del.



Kulturhistorisk karakterisering av kyrkogården som helhet

Gyllenfors kyrkogård är anlagd 1931 som särskild begravningsplats för det kring Svenska Gummifabriks AB uppväxta samhället Gyllenfors. Arkitekt var Göran Pauli, vilken kompletterade anläggningen 1937 med kapell och klockstapel. 1983 – 84 utvidgades kyrkogården åt öster.

Kyrkogårdens ursprungliga del har en strikt symmetrisk uppbyggnad med två jämnstora gravkvarter och en nord-sydlig mittaxel. Det basilikaformade strama kapellet utgör fond i norr med en traditionell träpanelad klockstapel vid sin sida. Mot kapellet svarar i söder ett stort träkors. Ett utsparat bestånd av högstammiga furor längs området sidor och på dess södra del skapar en medveten kontrast och ger drag av skogskyrkogård. Denna växelverkan mellan natur och park är karaktäristisk för tidens nya kyrkogårdsideal och var tidigare tydligare genom grusgravar längs gångarna. Kyrkogårdens huvudingång i väster är framhävd genom ett kraftfullt murparti med pelare som kröns av spåntäckta huvar. Smidesgrindarna har en tidstypisk svagt klassiserande form. De rätvinkligna gångar som definierar gravkvarteren är idag asfalterade, vilket något försvagat det ursprungliga intrycket av kyrkogården. Gravvårdarna står i raka rader och har genomgående en låg profil med den rektangulära form som blev förhärskande mot slutet av 1930-talet. Detta kan ses som ett uttryck för ståndssamhällets utjämning. Andelen familjegravar är tämligen låg och har på traditionellt vis främst lagts längs gångarna. Endast ett fåtal vårdar bär titel, som regel med koppling till yrkesroller i Gyllenfors. De kulturhistoriska värdena är främst knutna till området ursprungliga gestaltning med gångsystem, entréparti och naturligt tallbestånd. Enstaka vårdar besitter konst- eller lokalhistoriska värden. I övrigt är gravvårdsbeståndets låga profil en viktig del av strukturen.

Kyrkogårdens yngre del har en lös uppbyggnad med ren prägel av skogskyrkogård. Gångarna löper i mjukt böjda linjer mellan tallarnas stammar. Kistgravarnas vårdar uppvisar en högre grad av individualism i form och material medan urngravarnas små stenar ger ett anonymt intryck. Områdets naturliga tallbestånd är dess främsta gestaltningsmässiga värde och skapar en mjuk övergång till kyrkogårdens gamla del.

På en kyrkogård är det naturligt att gravvårdar och gravrätter ändras. Det är dock viktigt att man i den långsiktiga förvaltningen är uppmärksam på att bevara de olika delarnas karaktär och att gravvårdar från olika tider finns representerade.



Att tänka på i förvaltning av kyrkogården:

- Murat entréparti med smidesgrindar och rätvinkligt gångsystem med betonad huvudaxel utgör viktiga delar av kyrkogårdens ursprungliga gestaltning liksom det naturliga tallbeståndet.

- Vårdar äldre än 1940 eller med titel bör bevaras på plats.



Referenser

Arkiv

Gislaveds pastorats arkiv.

Jönköpings läns museums arkiv. (JLM)

Länsstyrelsen i Jönköpings arkiv, med kopior ur ATA. (JLST)

Tryckta källor

Gislaveds historia. Växjö 1972.

Kulturhistorisk utredning och bevarandeförslag för Gislaveds kommun.
Jönköpings läns museum 1981.

Ny Smålandsbeskrifning. Västbo härad. Växjö 1909.

Rogberg, Samuel. Historisk beskrifning om Småland. Karlskrona 1770.

Svenskt ortnamnslexikon. Uppsala 2003.

Sverige. Geografisk beskrivning. Del IV. Stockholm 1931.

Sveriges bebyggelse. Landsbygden. Jönköpings län IV. Uddevalla 1957.

Tekniska och administrativa uppgifter

Jönköpings läns museums dnr: 336/05
 Beställare: Växjö stift
 Fastighetsägare: Gislaveds kyrkliga samfällighet
 Rapportansvarig: Robin Gullbrandsson
 Foto: Robin Gullbrandsson
 Län: Jönköpings län
 Kommun: Gislaveds kommun
 Socken: Båraryds socken
 Fastighetsbeteckning: Gyllenfors kyrkogård
 Belägenhet: Ekonomiska kartans blad Gräft-
 hult 6D 0c 1988

Dokumentationsmaterialet förvaras i Jönköpings läns museums arkiv

