



SWEDISH NATIONAL HERITAGE BOARD
RIKSANTIKVARIÉÄMBETET

VARKÄMBETET
ARK

87-01-15

STATENS HISTORISKA
MUSEER

Byggnadsminnesförklaring av Haga 20:20 (Grenadieren), Skolgatan 28 -
Skanstorget 15-17, Göteborgs kommun

Fråga om bevarande av bebyggelse i Haga har under många år varit föremål för omfattande diskussioner och utredningar främst från Göteborgs kommuns sida. Länsstyrelsen antog efter hörande av Göteborgs kommun och riksantikvarieämbetet den 20 december 1979 ett handlingsprogram, som skulle tjäna som riktlinje för länsstyrelsens behandling av byggnadsminnesärenden i Haga. De slutliga och formella besluten skulle dock tas i samband med byggnadsminnesförklaringar och/eller beslut i läneärenden. Programmet har därefter av tekniska och ekonomiska skäl reviderats, senast genom beslut av länsstyrelsen den 30 november 1984 (dnr 11.392-3060-84).

I handlingsprogrammet ingår ett antal äldre byggnader i kv Grenadieren. Fastigheterna i kvarteret har numera sammanlagts till en fastighet med nu gällande beteckning Haga 20:20. Länsstyrelsen tar nu upp till slutlig prövning frågan om byggnadsminnesförklaring av byggnaderna på denna fastighet.

Av byggnaderna är tre tvåvåningsträhus och ett landshövdingehus. Det sistnämnda är ett av de äldsta bevarade landshövdingehusen i Göteborg. Det byggdes 1879. Exteriören är oförändrad sedan byggnadstiden. Interiören är också väl bevarad. Bostadshuset bildar tillsammans med uthusen, bl a ett stall, en sluten gård. Tvåvåningsträhusen tillkom samtliga på 1860-talet. Exteriört har de behållit sitt tidigare utseende. Hörnhuset Skanstorget - Skolgatan har fått sin fasad återställd efter att ha varit plattklädd. Vissa interiörer, bl a spisrum, är välbevarade.

Byggnaderna har renoverats bl a med hjälp av tilläggsån för kulturhistoriskt värdefull bebyggelse och fått bostäder och lokaler med modern standard. Vid ombyggnaden har särskild omsorg ägnats exteriören men också vissa trappuppgångar och interiörer har getts ett särskilt skydd. Även i övrigt har äldre detaljer sparats så långt det varit möjligt.

Riksantikvarieämbetet och Göteborgs kommun har i olika sammanhang tillstyrkt byggnadsminnesförklaring senast i samband med länsstyrelsens handlingsprogram den 20 december 1979.

Göteborgs stads bostadsaktiebolag har i skrivelse den 2 december 1986 förklarat sig inget ha att erinra mot de skyddsföreskrifter som föreslagits. Bolaget finner det dock angeläget att påpeka

1986-12-09

11.392-3296-86
jfr 11.392-3060-84 m fl

"att åtgärder vidtagna av enskild hyresgäst inte kan bevakas av vår förvaltning annat än genom uppmaning och gällande hyreslagstiftning. Vidare måste åtgärder, föranledda av händelser vilka står utanför bolagets möjlighet att påverka (t ex sättningskador), få diskuteras från fall till fall med berörd myndighet."

Länsstyrelsen förklarar sig införstådd med dessa förhållanden. Bolaget har själv tagit initiativ till en information som görs i samband med kontraktsskrivningen. I en särskild bilaga till kontraktet markeras sådant som är skyddat eller som därutöver bör särskilt beaktas.

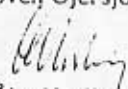
Länsstyrelsen förklarar med stöd av 1 § lagen om byggnadsminnen (1960:690) byggnaderna på fastigheten Haga 20:20 för byggnadsminne.

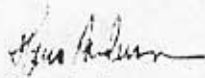
För byggnaderna skall gälla de skyddsföreskrifter som framgår av bilaga 1.

Enligt 14 § tredje stycket lagen om byggnadsminnen gäller detta beslut omedelbart även om det överklagas.

Detta beslut kan överklagas hos kammarrätten i Göteborg inom tre veckor, se bilaga 2.

I den slutliga handläggningen deltog landshövding Åke Norling, beslutande, länsråd Ulf Thuresson, länsassessor Margareta Koch, bitr länsarkitekt Sven Öjersjö samt länsantikvarie Hans Andersson, föredragande.


Åke Norling


Hans Andersson

Bilagor

- 1 Skyddsföreskrifter med karta och planer
- 2 Besvärshänvisning

Kopia till:
riksantikvarieämbetet och statens historiska museum (+ bil 1-2+delg kv)
Göteborgs kommunstyrelse (+bil 1-2)
Göteborgs byggnadsnämnd (+ bil 1-2)
Göteborgs fastighetsnämnd (+ bil 1-2)
Göteborgs museinämnd (+ bil 1-2)
Göteborgs historiska museum (+ bil 1-2)
inskrivningsmyndigheten (när beslutet vunnit laga kraft)
juridiska enheten
planenheten
lantmäterienheten
länsantikvarien
akten

IN/1

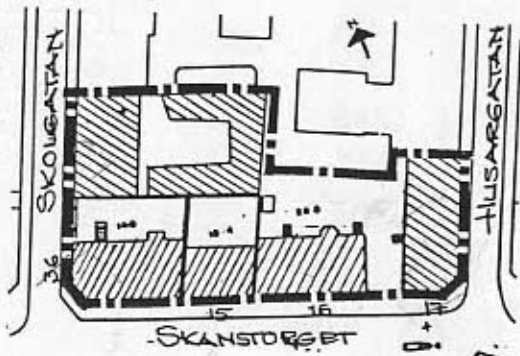
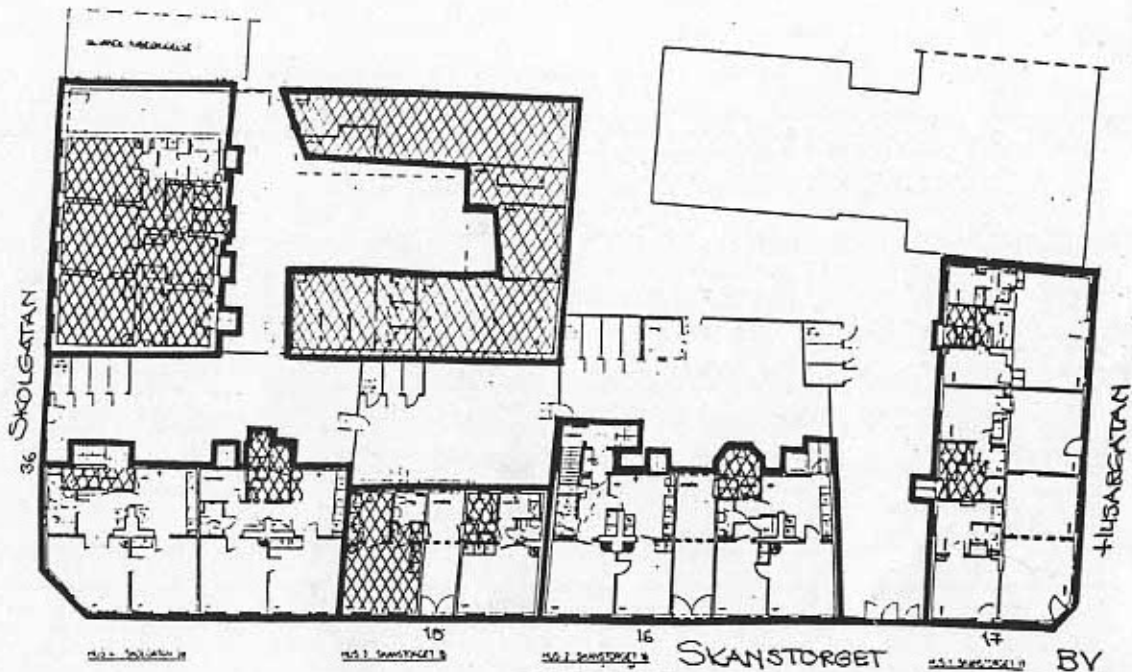
Skyddsföreskrifter för Haga 20:20 (Grenadieren) Göteborgs kommun

- 1 Byggnader som markerats med heldragen linje på bifogad plan och planritning får inte rivas, flyttas eller till sitt yttre byggas om eller på annat sätt förändras.
- 2 I de rum som kryssats på bifogad planritning får åtgärder inte vidtagas som medför ingrepp i befintlig rumsindelning och äldre fast inredning.
- 3 Byggnaderna skall underhållas så att de inte förfaller. Vård- och underhållsarbeten skall utföras på ett sådant sätt att det kulturhistoriska värdet inte minskar.
- 4 De till fastigheten hörande gårdsutrymmena skall hållas i sådant skick att de skyddade byggnadernas utseende och karaktär inte förvanskas.

I ett flertal bostadsrum som ej skyddats under p 2 finns fasta inredningsdetaljer (kakelugnar, dörrar, lister m m) av kulturhistoriskt värde. Länsstyrelsen anser det angeläget att detta beaktas vid förvaltningen av fastigheten.

Om ändring av byggnadsminnet i strid mot meddelade skyddsföreskrifter finnes nödvändig för att byggnad skall vara till nytta eller om sådan ändring eljest kan anses påkallad av särskilda skäl, får länsstyrelsen enligt 3 § lagen om byggnadsminnen meddela tillstånd härtill.




Haga



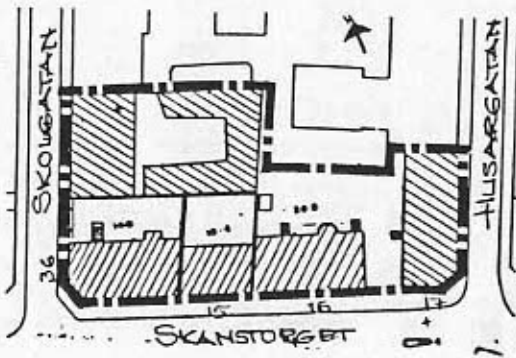
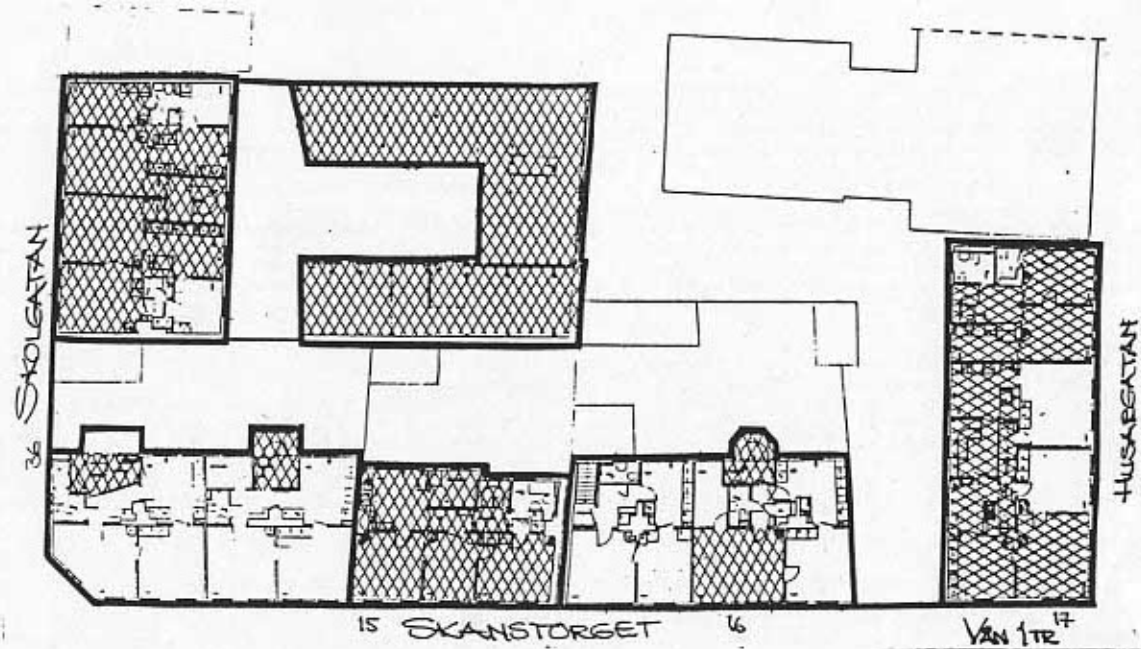
SKYDDSFÖRESKRIFTER
TILLHÖR LÄNSSTYRELSENS BESLUT OM
BYGGNADSMINNESFÖRKLARING 1986 12 09

KOMMUN: GÖTEBORG

FASTIGHET: HAGA 20:20 / 20 KV GRENADIERN/
SKOLG. 28 - SKANSTORGET 15, 16, 17 BOTTENVÅN.

-  OMRÅDE MED SÄRSKILDA SKYDDSFÖRESKRIFTER
-  BYGGNADER MED SÄRSKILDA SKYDDSFÖRESKRIFTER
-  INTERIÖRER MED SÄRSKILDA SKYDDSFÖRESKRIFTER

Haga

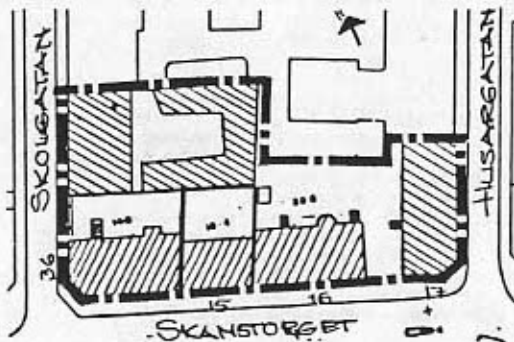
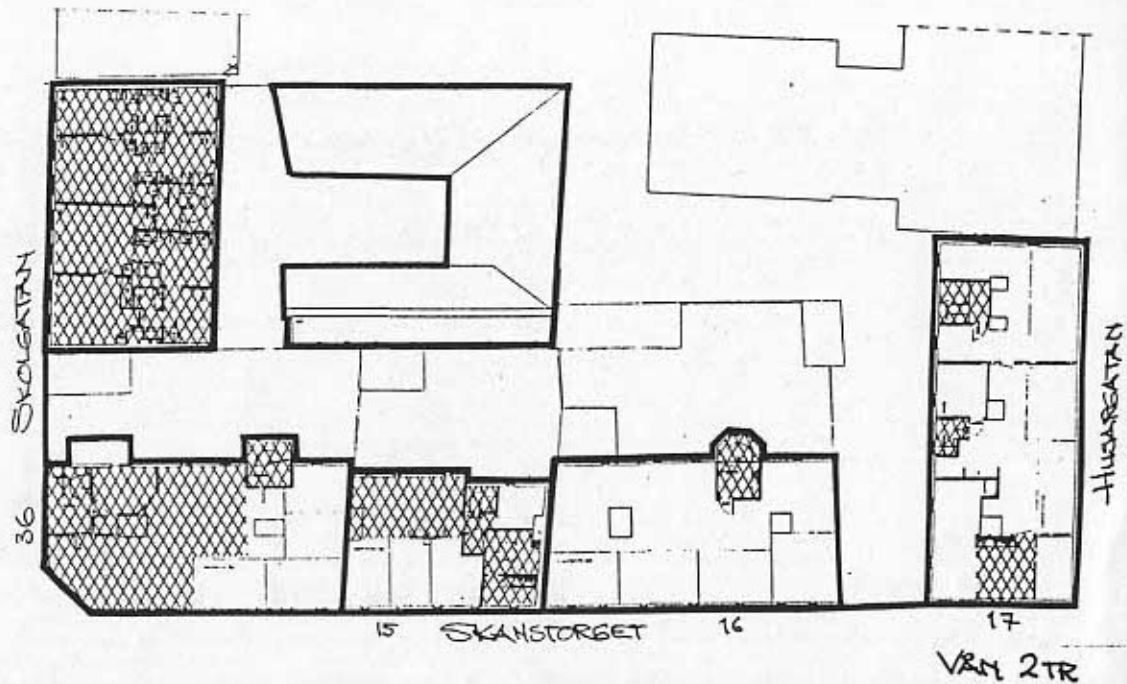


SKYDDSFÖRESKRIFTER
 TILLHÖR LÄNSSTYRELSENS BESLUT OM
 BYGGNADSKINNESFÖRKLARING - 1986 12 09

KOMMUN: GÖTE BORG
 FASTIGHET: HAGA 20:20 / 20 KV GRENADIEREN /
 SKOLG. 28 - SKANSTORGET 15, 16, 17 VÅN 1 TR

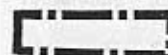


-  OMRÅDE MED SÄRSKILDA SKYDDSFÖRESKRIFTER
-  BYGGNADER MED SÄRSKILDA SKYDDSFÖRESKRIFTER
-  INTERIÖRER MED SÄRSKILDA SKYDDSFÖRESKRIFTER

Haga



SKYDDSFÖRESKRIFTER
TILLHÖR LÄNSSTYRELSENS BESLUT OM
BYGGNADSMINNESFÖRKLARING 1986 12 09

KOMMUN: GÖTE BORG
FASTIGHET: HAGA 20:20 / 20 KY GRENADIEREN/
SKOLB. 28 - SKANSTORGET 15, 16, 17 VÅN 2TR

-  OMRÅDE MED SÄRSKILDA SKYDDSFÖRESKRIFTER
-  BYGGNADER MED SÄRSKILDA SKYDDSFÖRESKRIFTER
-  INTERIÖRER MED SÄRSKILDA SKYDDSFÖRESKRIFTER