



LÄNSSTYRELSEN
JÖNKÖPINGS LÄN

BESLUT

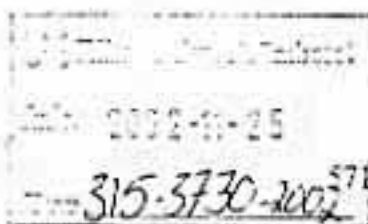
L 1840

1(4)

Datum
2002-11-20

Beteckning
432-10658-96
jfr.11.392-1783-83

Lommaryd
S.M.



H 018 (Hälsö, mossul-...)
~~F 2~~ (Industri, fabriksbyggnad)
A 250

578 91 ANEBY

Linköpings stift
Egendomsförvaltningen
c/o Örjan Carlsson
Ågatan 65
582 22 LINKÖPING

Angående byggnadsminnesförklaring av Idelunds möbelfabrik på fastigheten Nöbbele 1:18, Lommaryds socken, Aneby kommun.

LÄNSSTYRELSENS AVGÖRANDE

Länsstyrelsen förklarar enligt 3 kap. 1 § lagen om kulturminnen m.m. (KML 1988:950) Idelunds möbelfabrik på fastigheten Nöbbele 1:18, Lommaryds socken, Aneby kommun, för byggnadsminne.

Skyddsområdet omfattar fastigheterna Nöbbele 1:18, 1:2 och 1:4 samt en liten del av Lommaryd 1:1 som gränsar till Nöbbele 1:2 (på bilagd karta markerat med rött).

Länsstyrelsen meddelar med stöd av 3 kap. 2 § KML följande skyddsföreskrifter.

1. Byggnaden får inte rivas, flyttas eller till sitt ytre byggas om eller på annat sätt förändras.
2. I byggnadens inre får inte göras ingrepp eller ändring i stomme, rumsindelning eller fast inredning.
3. Byggnaden ska underhållas så att den inte förfaller. Vård- och underhållsarbeten ska utföras på sådant sätt att det kulturhistoriska värdet inte minskar.
4. Tomten, Nöbbele 1:18, som byggnaden ligger på, ska hållas i sådant skick att byggnadens utseende och karaktär inte förvanskas.

2002-11-29 beslut M6
kopierat till Uv = M6-reg
A-a / Jhr

© 1998 - Sveriges Lantbrukares Samfund i Jönköping AB

Postadress
551 86 JÖNKÖPING

Besöksadress
Härnögatan 4

Telefon
036-35 50 00 vx

Telefax
036-12 15 58

E-post
lansstyrelsen@l.ln.se

Pregranskning
3 51 76 - 7

Datum
2002-11-20Beskrivning
432-10658-95
jfr.11.392-1783-83

5. Skyddsområdet (på bilagd karta markerat med röd begränsningslinje) får inte ytterligare bebyggas eller bli föremål för annan väsentlig förändring så att byggnadsminnets karaktär och utseende förvarnas.

Detta beslut ersätter Länsstyrelsens beslut den 20 mars 1987, dnr 11.392-1783-83, vilket härmed upphör att gälla.

BAKGRUND

Idelunds möbelfabrik, Nöbbele 1:18, förklarades 20 mars 1987 för byggnadsminne. Förslag till skyddsföreskrifter upprättades av Länsstyrelsen den 21 december 1984 och godkändes den 7 januari 1985 av dåvarande ägaren

ansökte den 19 oktober 1996 om utökande av byggnadsminnets skyddsområde med fastigheterna Nöbbele 1:2 och 1:4 med anledning av att de tre befintliga byggnaderna på dessa fastigheter har haft nära anknytning till fabriken.

Idag ägs Nöbbele 1:18 av ensam. är ägare till grannfastigheterna Nöbbele 1:2 och 1:4. Linköpings stift är ägare till Lommaryd 1:1, som gränsar till Nöbbele 1:2.

I huset på fastigheten 1:2 bodde förre ägaren till fabriken, Arthur Walerius. Äldsta delen är från 1870-talet. Huset är utbyggt i flera etapper och moderniserades på 1950-talet. Fasaden är klädd med liggande fasspântpanel. Taket är täckt med tvåkupiga röda betongpannor.

Byggnaden på fastigheten 1:4 är uppförd 1917 och fungerade som arbetarbostad på övervåningen och magasin i bottenplanet. Väggarna är klädda med liggande fasspântpanel och taket har tvåkupiga tegeipannor.

Den tredje byggnaden (också på fastigheten 1:4) innehåller ladugård, lada och dass. Ladugårdsdelen är av liggande timmer medan ladan och dasset är i regelverk, rödfärgade. Taket är täckt med stickor.

Arbetarbostaden och ladugården restaurerades 1996-97 med vissa bidrag från Länsstyrelsen.

Själva möbelfabriken, Nöbbele 1:18, består av en verkstadsbyggnad med tillhörande uthusbyggnad, ursprungligen såghus, men senare nyttjad som virkeslager. Fabriken uppfördes år 1910. Tillverkningen bestod av stolar, skåp och matsalsmöblemang.

Verkstadsbyggnaden är uppförd i två våningar på en sockel av granit. Stommen är av plank och fasaderna har liggande fasspântpanel. Färgen på

Datum
2002-11-20Beskrivning
452-10658-96
jfr. 11.392-1783-83

fasaderna har en brungul ton, fönsterbågar och -omfattningar samt våningsband är i engelskt rött. Det ursprungliga plåttaket ersattes 1985 med nytt, rött fabrikslackat. På verkstadens baksida finns en mindre tegelmurad tillbyggnad för en ångpanna.

Verkstadsbyggnaden har i bottenvåningen kontor och maskinverkstad. Här fanns till 1985 också en måleriverkstad. Det övre planet har en hopsättningsverkstad och hade fram till 1985 ett lagerrum med hissanordning till bottenvåningen.

I vinkel mot verkstadsbyggnaden ligger en uthusbyggnad av stolpkonstruktion med enkla omålade plankväggar.

År 1985 inreddes en bostad på tre rum och kök i måleriverkstaden och lagerlokalen.

I och med ansökan om utökande av skyddsområdet till byggnadsminnet har förslag till kompletterande skyddsföreskrifter (punkt 5) upprättats av Länsstyrelsen den 24 september 2002. Ägarna (1:18) och (1:2, 1:4) har godkänt kompletteringen den 17 november 2002 resp. den 28 september 2002. Egendomsnämnden i Linköpings stift har godkänt skyddsföreskrifterna den 16 oktober 2002. Aneby kommun har tillstyrkt de kompletterande skyddsföreskrifterna den 8 oktober 2002.

LÄNSSTYRELSENS MOTIVERING

Enligt 3 kap. 1 § KML får en byggnad som är synnerligen märklig genom sitt kulturhistoriska värde eller som ingår i ett kulturhistoriskt synnerligen märkligt bebyggelseområde förklaras som byggnadsminne av Länsstyrelsen.

Ägare och innehavare av särskild rätt till fastighet har enligt 3 kap. 10 § rätt till ersättning av staten om skyddsföreskrifter

1. utgör hinder för rivning av byggnad och skadan därav är betydande i förhållande till värdet av berörd del av fastigheten eller

2. på annat sätt innebär att pågående markanvändning avsevärt försvåras inom berörd del av fastigheten.

Medför skyddsbestämmelserna att synnerligt men uppkommer vid användning av fastigheten, är staten skyldig att lösa fastigheten om ägaren begär det.

Idelunds möbelfabrik är representativ för de många små och halvstora möbelfabriker som under 1800-talets slut och 1900-talets början anlades i länet. Fabriken med i huvudsak intakt inre och yttre utformning samt bevarad maskinutrustning med remdrift, illustrerar ett historiskt skede av småländsk träindustri och torde ha få motsvarigheter i länet. Möbelfabriken

Datum
2002-11-20

Beteckning
432-10658-96
jfr.11.392-1783-83

har ett stort kulturhistoriskt värde och kan betecknas som synnerligen märklig på det sätt som avses i ovan nämnda lagrum. Skäl föreligger därför att förklara den aktuella byggnaden för byggnadsminne.

För byggnaden ska de av Länsstyrelsen upprättade skyddsföreskrifterna gälla.

HUR MAN ÖVERKLAGAR

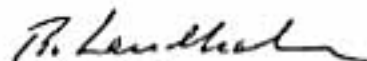
Detta beslut kan överklagas hos Länsrätten i Jönköpings län genom skrivelse till Länsstyrelsen – se bilaga formulär 26.

UPPLYSNINGAR

Om det finns särskilda skäl får Länsstyrelsen enligt 3 kap. 14 § KML lämna tillstånd till att byggnadsminnet ändras i strid mot skyddsföreskrifterna. Ansökan om ändring prövas av Länsstyrelsen.

Länsstyrelsen lämnar i förekommande fall råd och anvisningar i fråga om underhållet av byggnaden och det omkringliggande skyddsområdet.

I den slutliga handläggningen av detta ärende, i vilket länsråd Bo Landholm beslutat och antikvarie Christine Hederström varit föredragande, har även förste länsassessor Bengt Josefsson, länsantikvarie Per-Olof Ringquist och biträdande länsarkitekt Niklas Aronsson deltagit.


Bo Landholm


Christine Hederström

Utskr. delg.

Kopia

Inskrivningsmyndigheten, Eksjö tingsrätt, laga kraft bevis

Riksantikvarieämbetet + kartbilaga

Jönköpings läns museum + kartbilaga

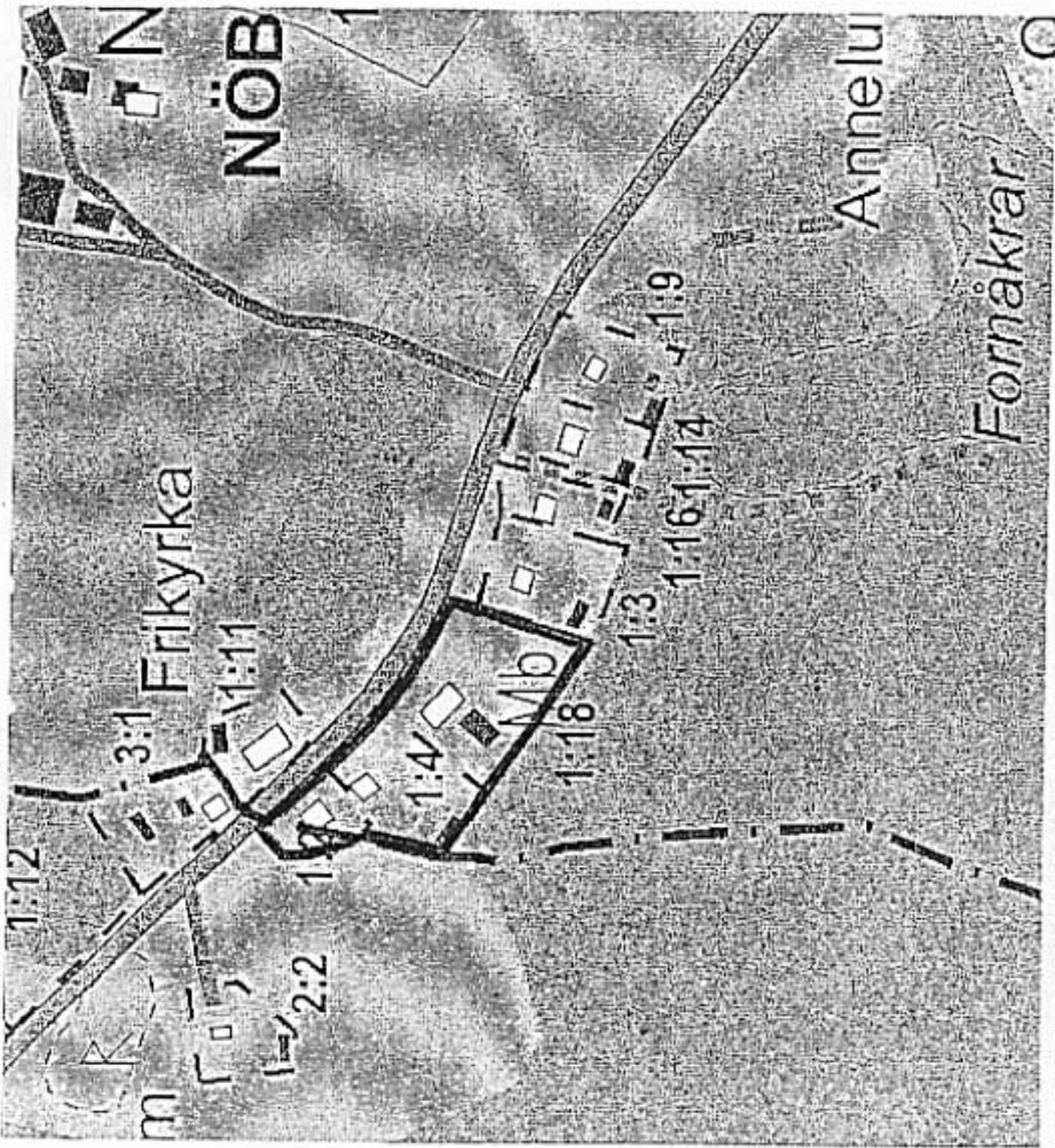
Samhällsbyggnadsavdelningen, plan och kultur + kartbilaga

Förvaltningsavdelningen (Bengt Josefsson) + kartbilaga

Centralskriveriet

BM-pärm

Bilaga till träfflista, 2002-09-24 09:03.4



Kartutskrift ur SERUM

Den här produkten är framtagen i SERUM.
SERUM är ett datorbaserat handläggsstöd som utarbetats vid Länsstyrelsen i Jönköpings län.

Länsstyrelsen Jönköping
2002-11-19
Dnr 432-10688-96

1 cm = 0,025 Km
Km 0,05 0,1

© Länsstyrelsen 2002. Ur GIS-Fasighetskartan ärende nr M015641/F