



VÅRDNÄS KYRKOGÅRD

Kulturhistorisk kyrkogårdsinventering

*Vårdsnäs församling
Linköpings kommun
Linköpings stift
Östergötlands län
2006*

ÖSTERGÖTLANDS LÄNSMUSEUM

Raoul Wallenbergs plats • Box 232 • 581 02 Linköping • Tel 013-23 03 00 • Fax 013-14 05 62
info@ostergotlandslansmuseum.se • www.ostergotlandslansmuseum.se

VÅRDNÄS KYRKOÅRD

Kulturhistorisk kyrkogårdsinventering

Vårdnäs församling

Linköpings kommun

Linköpings stift

Östergötlands län

Innehåll

Inledning	2
Bakgrund	2
Syfte	2
Kulturminneslagen och begravningslagen	2
Kulturhistorisk bedömning	3
Inventeringens uppläggning och rapport	3
Översiktskarta	4
Vårdnäs kyrkogård	4
Kyrkogårdens omgivning	4
Vårdnäs kyrka	5
Kyrkogårdens historik	5
Översiktlig beskrivning av vegetation m.m. – karta	10
Beskrivning av kyrkogården	11
Beskrivning av den äldre delen	15
Beskrivning av den nya delen	17
Källor	19
Exempel på gravvårdar med kulturhistoriskt intresse	20
Förklaring till exempellistan	20
Utvärderingskarta	21
Bilagor	
Exempellista	
Fotografier	

INLEDNING

Bakgrund

Ur kulturhistorisk synpunkt är kyrkogårdar och begravningsplatser bärare av en stor mängd information och de här platserna ger anledning till frågor av olika slag. Vad är typiskt för våra kyrkogårdar när det gäller vegetation, omgärdningar, gångar, gravvårdar m.m. och finns det några regionala skillnader? Vad har varit gängse bruk under olika tider och vad kan vi få för historisk information bara av att gå på en kyrkogård? Med utgångspunkt i behovet av att förbättra kunskapen om våra kyrkogårdar och begravningsplatser genomförs en stiftsövergripande kulturhistorisk inventering.

På uppdrag av Linköpings stift utför Östergötlands länsmuseum inventeringen av kyrkogårdar/begravningsplatser inom den del av stiftet som ligger inom Östergötlands län. Arbetet bekostas av medel från den kyrkoantikvariska ersättningen och påbörjades under år 2002. Projektet beräknas vara avslutat vid utgången av år 2006. Inventeringen berör de till Svenska kyrkan hörande kyrkogårdarna/begravningsplatserna som omfattas av kulturminneslagen. Lagen gäller de begravningsplatser som är tillkomna före utgången av år 1939 och ytterligare några som skyddas genom särskilt beslut av Riksantikvarieämbetet. Denna rapport utgör en delrapport i inventeringen vars resultat kommer att sammanställas och analyseras i en stiftsövergripande rapport.

Syfte

De stiftsövergripande inventeringarnas syfte är:

- att lyfta fram och öka förståelsen för kyrkogårdarnas och begravningsplatsernas kulturvärden och att främja kontakterna mellan kyrkan och kulturmiljövården
- att ge ett underlag för församlingarnas/samfälligheternas planering och förvaltning av kyrkogårdarna/begravningsplatserna och ett underlag för vård- och underhållsplaner
- att sammanställa ett enhetligt och tillgängligt kunskapsunderlag med beskrivning av och historik för den enskilda kyrkogården/begravningsplatsen samt en bedömning av de kulturhistoriska värdena. Inventeringen blir samtidigt en samlad dokumentation och överblick av kyrkogårdar/begravningsplatser i stiftet från 2000-talets första decennium.
- att ge ett underlag för handläggning av kyrkoantikvariska ärenden och för bedömning av var det är särskilt viktigt att stödja insatser med kyrkoantikvarisk ersättning.

Kulturminneslagen och begravningslagen

Enligt Lag om kulturminnen m.m. (SFS 1988:950) skall Svenska kyrkans *kyrkobyggnader, kyrkotomter och begravningsplatser* vårdas och underhållas så att deras kulturhistoriska värde inte minskas. Tillstånd måste sökas hos länsstyrelsen för att göra väsentliga förändringar på kyrkogården. (Se vidare i bilaga om Kulturminneslagen.) Begravningslagen (SFS 1990:1144)

säger att en gravvård ägs av den som betalar gravrättsavgiften. När gravrätten upphör har ägaren rätt till gravvården. Om gravrättsinnehavaren inte vill göra anspråk på

gravvården inom 6 månader tillfaller gravvården upplåtaren, alltså församlingen. Vidare säger lagen: ”Om en gravanordning har tillfallit upplåtaren och den är av kulturhistoriskt värde eller av annat skäl bör bevaras för framtiden, skall upplåtaren om möjligt lämna kvar den på platsen. Om gravanordningen ändå måste föras bort från gravplatsen, skall den åter ställas upp inom begravningsplatsen eller på någon annan lämplig och därtill avsedd plats”.

Kulturhistorisk bedömning

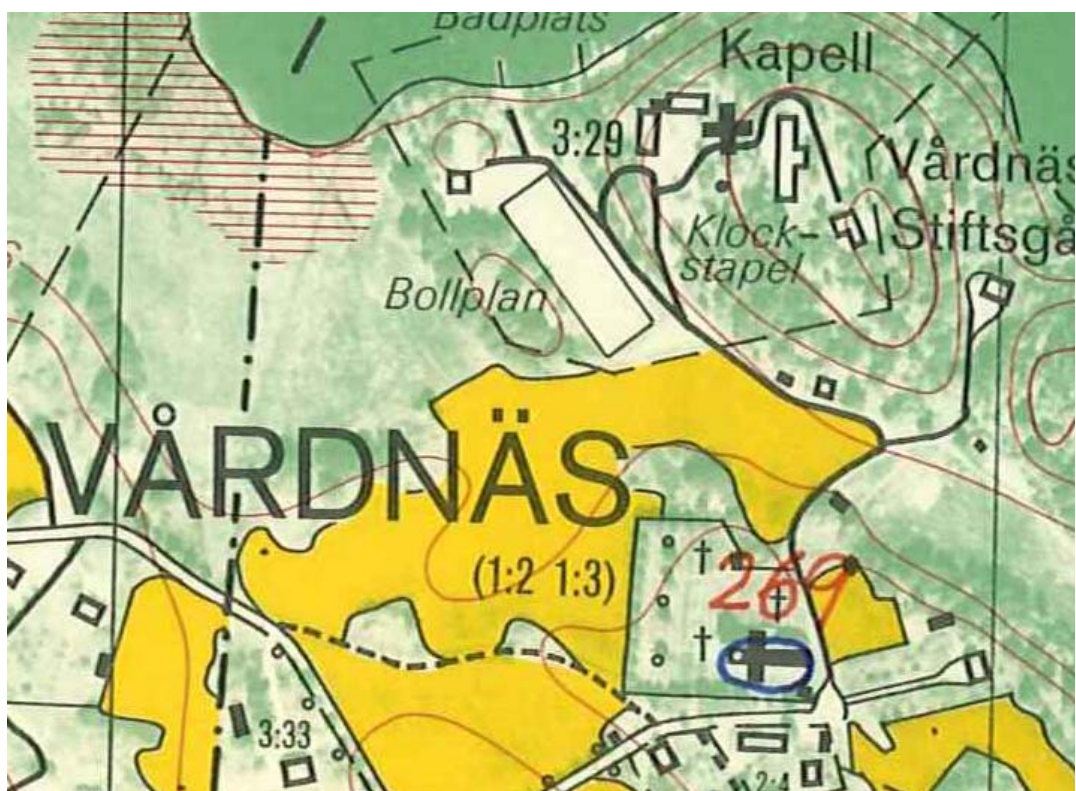
Alla gravvårdar bär på sin historia och kan berätta om en person, om en familj, om stilt historia och om begravningstraditioner. I rapporten anges exempel på typer av gravvårdar som utifrån olika grunder bedöms som kulturhistoriskt värdefulla. Generellt gäller att ålderdomliga gravvårdar från tiden fram till 1850 bör föras in i kyrkans inventarieförteckning. Detta gäller även gravstaket och gravvårdar i gjutjärn och smidesjärn liksom äldre vårdar av trä. Många andra gravstenar har också ett kulturhistoriskt värde som kan kopplas till gravvårdens utförande, t ex material och konstnärlig utformning eller ett lokal/personhistoriskt värde. Inventeringen omfattar i första hand enbart gravvårdar ute på kyrkogården. I flera kyrkor finns det dock gravvårdar som förvaras i kyrkan eller i lokal i anslutning till kyrkan. Ofta har dessa ett stort kulturhistorisk värde och bör tas med i kyrkans inventarieförteckning.

Den kulturhistoriska bedömningen görs utifrån principer som tagits fram av och fortlöpande diskuteras med representanter för Linköpings stift, länsstyrelserna i Kalmar, Östergötland och Jönköping samt läns museerna i Jönköpings och Kalmar län. En kulturhistorisk bedömning är aldrig definitiv utan hela tiden föremål för omvärderingar. Vid bedömningen tas hänsyn till dels varje enskild kyrkogårds egna värden, men också till värden i förhållande till andra kyrkogårdar i stiftet och i övriga landet. Inför varje planerad förändring skall tillstånd inhämtas från länsstyrelsen och varje ärende behandlas där från fall till fall. Den kulturhistoriska bedömningen utgör underlag för beslut om vilka åtgärder som kan vara berättigade till kyrkoantikvarisk ersättning.

Inventeringens uppläggning och rapport

Rapporten består av en historik över kyrkogården samt en beskrivning i ord och bild av kyrkogården som helhet och de olika kvarteren/områdena. En kulturhistorisk bedömning görs av varje kvarter/område samt över kyrkogården i dess helhet. Arbetet har varit uppdelat i en fältdel med inventering och fotografering samt en arkivgenomgång. De aktuella arkiv som gått igenom har främst varit läns museets topografiska arkiv och Antikvarisk-topografiska arkivet, Riksantikvarieämbetet i Stockholm. Uppgifter har vidare hämtats från aktuell litteratur däribland hembygdslitteratur. I viss mån har lantmäteriets handlingar och kartor nyttjats. De i rapporten redovisade arkivuppgifterna utgör en sammanfattning av genomgångna arkiv och ska inte ses som en komplett beskrivning av händelser i kyrkogårdens utveckling. Arbetet inkluderar en omfattande fotodokumentation varav ett antal bilder presenteras i rapporten. Delar av inventeringsmaterialet görs tillgängligt via Kulturmiljövårdens bebyggelseregister, ett informationssystem som förvaltas av Riksantikvarieämbetet (www.raa.se).

Fältarbete och rapport har utförts av antikvarie Jeannette Kreutz, Östergötlands läns museum 2006. Rapporten finns tillgänglig på Linköpings stift, Länsstyrelsen i Östergötlands län, Östergötlands läns museum samt på respektive kyrklig samfällighet.



Utsnitt ur ekonomiska kartans blad 085 18, Vårdsnäs, 1982.

VÅRDNÄS KYRKOGRÅRD

Kyrkogårdens omgivning

Kyrkan ligger på en udde i sjön Stora Rängen men avskiljs från sjön av höjder med tallskog och hagmarker. Prästgården ligger drygt 300 m nordöst om kyrkan och syns inte från kyrkan. Nordväst om prästgården ligger Stiftsgården Vårdsnäs. Kyrkan ligger relativt högt och största delen av omgivande bebyggelse ligger söder om kyrkan. Norr och väster om kyrkan sluttar terrängen. Ca 400 m sydväst om kyrkan, lägre i terrängen, ligger det f.d. ålderdomshemmet som byggdes 1928 och har ljusa putsade fasader. Bebyggelsen söder om kyrkan består från väster av fattigstugan byggd 1820 i två våningar och f.d. komministergården med ett bostadshus i två våningar byggt vid mitten av 1700-talet. Till gården hör ladugårdar och uthus som ligger bakom församlingshemmet från 1953. Invid församlingshemmet finns även sockenmuseet och kyrkstallet. Sockenmuseet är en enkelstuga i en våning som fungerat som arrendatorsbostad vid komministergården och flyttades till nuvarande plats 1956. Kyrkstallet används idag som förråd. Omgiven av en stor trädgård öster om kyrkan ligger lönebostället med bostadshus från början av 1920-talet. Kännetecknande för större delen av bebyggelsen är de rödfärgade fasaderna och tak täckta med röda tegelpannor.

Vårdsnäs kyrka

Vårdsnäs är en medeltida socken. Kyrkan uppfördes 1795-96 då den ersatte den medeltida kyrkan, men tornet från 1765 fick stå kvar. Tornet är uppfört av byggmästare Petter Frimodig och den nya kyrkan av byggmästare Casper Seurling. Kyrkan är orienterad med koret i öster och består av ett rektangulärt långhus med rundat kor med en rak murklack i öster, sakristia mitt på långhusets norra sida och torn i väster. Fasaderna är slätputsade och avfärgade i brutet vitt. Taket är täckt med enkupigt rött taktegel och tornet avslutas med en spåntäckt karnisformad tornhuv med åttkantig lanternin. Långhusets fönster är rundbågiga och symmetriskt placerade. Huvudingången är idag genom sydportalen. En hög fritrappa leder till västportalen i tornet. Interiören karaktäriseras av det ljusa kyrkorummet med putsat tunnvalv och en närmast omärkbar övergång till koret. Inredningen är till stora delar original och tillverkad bl. a. av Carl Fredrik Beurling.

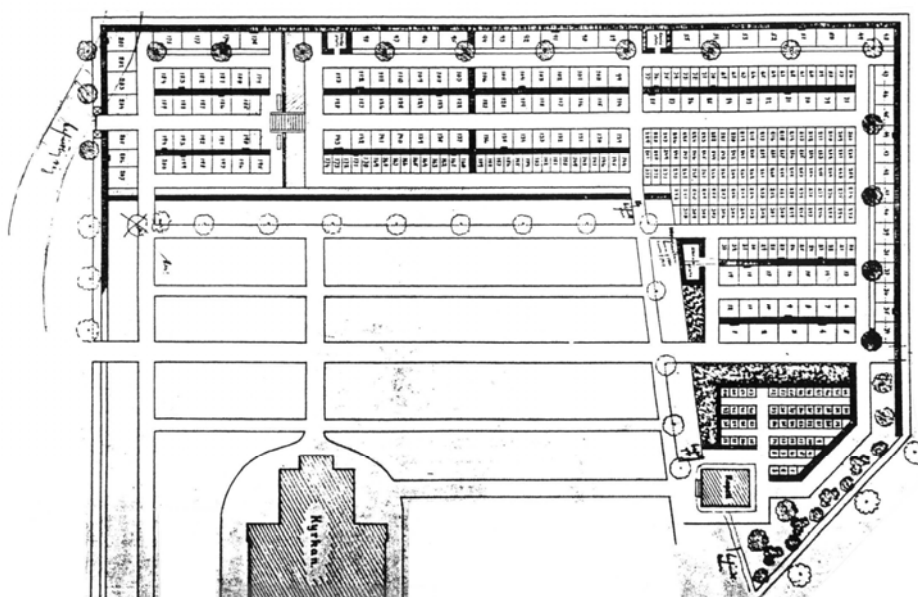
Kyrkogårdens historik

Troligtvis har församlingens begravningsplats legat på samma ställe från den första kyrkans tid. Ursprungligen var kyrkogården mycket mindre. Innan tornet byggdes gick ringmuren precis utanför den västra kyrkgaveln. I och med att tornet byggdes, flyttades muren så den kom att gå i en halvcirkel utanför tornet. En port i muren upptogs och låg i rät linje från kyrkans port i västtornet. En port i den södra muren, mitt emot den södra kordörren upptogs också kort därefter. Den västra ringmuren flyttades senare ut, varpå kyrkogården växte något. Men i stort sett hade kyrkogården en oförändrad yta till långt in på 1800-talet. Kartan över laga skiftet visar att kyrkogården endast sträckte sig några meter väster om kyrkan. I och med befolkningstillväxten i socknen, uppstod ett behov av en större kyrkogård. Sockenstämorna på 1850-talet fick ofta frågan om utvidgning, men detta sköts på framtiden. Dock arbetades det mycket med att iordningsställa den gamla kyrkogården. Vintern 1854-55 deltog varje hemman i socknen med 16 lass sand om 3 tunnor vardera.

Varje by och gård fick gravplatser tilldelade till sig på kyrkogården. Den äldsta kända uppdelningen ägde rum 1767. Dessvärre finns inga uppgifter om hur de verkställdes. Dock finns källor som visar att vissa delar av kyrkogården ansågs finare än andra. Från flera håll talas det om att den norra sidan inte var önskvärd som begravningsplats, något som märks på Vårdsnäs kyrkogård. De glesa gravarna visar att det levde kvar in på senare tid. I och med att folkmängden ökade, behövdes fler gravplatser. Det var vanligt att begravingar skedde alldeles invid kyrkväggen. För att förhindra detta beslöts 1867 att en bred gång skulle tas upp runt kyrkan.

Sedan att märka ut gravplatser är gammal, dock förekom det också att gravar inte alls märktes ut, något som vållade bekymmer när nya gravar grävdes. Därför beslöt sockenstämman 1819 att alla gravar skulle märkas ut med kors av ek med ett inbränt eller utskuret årtal. Ett sådant gravmärke finns bevarat på kyrkvinden. På Vårdsnäs kyrkogård fanns förr flera mycket utarbetade kors i järnsmide Dessa har bevarats in i vår tid och sitter uppsatta på väggarna inne i kyrkan. Det äldsta är daterat 1745. Det var även vanligt med enklare vårdar i trä. Eftersom det var ett högt tryck på kyrkogården, när folkmängden var stor, och gravplatser saknades, så tillverkades inte gravmärkena av något beständigt material. Ett par sådana vårdar i trä finns bevarade på kyrkvinden.

Kyrkogården har under 1900-talet utvidgats en gång. 1944 beslutades att ett område på ca 3150 kvm, tillhörande församlingens löneboställe, Vårdsnäs 3:1, skulle arrenderas i fyrtio år. Kyrkogården var i stort sett fullbelagd och nya gravplatser var tvunget att tillkomma inom en snar framtid. Landsvägen gick i det sydvästra hörnet av det nya området. Den var tvungen att läggas om. Ytermuren flyttades och nyanlades på den södra och västra sidan. Hela murens längd beräknades till 200 m. Hälften av stenen skulle komma från flyttning av den äldre muren på kyrkogården. Muren på den västra sidan, där höjdnivån var som högst, lades så hög att den stack upp ca 1 dm ovanför den innanförliggande marken. En ny öppning i det sydvästra hörnet togs upp och en grind lik de övriga grindarna på den södra sidan sattes upp. En trappa byggdes mellan nivåskillnaderna på den västra sidan. Hela området lades dräneringsrör ned och grusgångar anlades. Häckar av måbär planterades och till trädkransen sattes lindar. Hela arbetet beräknades kosta 30000 kr och planen utarbetades av trädgårdskonsulent Anton Nilsson från Linköping. 1948 invigdes den nya delen av kyrkogården.



Kartan visar utvidgningen av Vårdsnäs kyrkogård.

1936 installerades el till kyrkan, något som medförde schaktnings arbeten på kyrkogården.

Tidigare fanns ett kyrkstall vid Vårdsnäs kyrka. En tidningsartikel från 1955 berättar om att kyrkvaktmästaren Erik Johansson efter lång tjänst ska gå i pension. Han berättade att stallet förr var flitigt använt, men sedan bilen blivit allt vanligare, finns det inte längre användning för kyrkstallet. Därför skulle det inom kort rivas. Dock berättar en senare källa, från 1982, att det gamla kyrkstallet från 1800-talet, skulle byggas ut. Kyrkstallet var en rödfärgad byggnad med fasspontad panel och panel på förvandring. Sadeltaket var tegelklätt och var 1982 inrett till verkstad och förråd. Förslaget till ombyggnad rörde en utbyggnad på den södra sidan. Den nybyggda delen skulle byggas i samma stil som den äldre delen. I ett yttrande av Östergötlands länsmuseum 1982, godkändes förslaget.

På kyrkogården ligger ett gravkor i det sydöstra hörnet. Det är den Falkenbergiska ättens gravkor. Det byggdes 1830 och ritades av Carl Christoffer Gjörwell i en blandning av klassicism och nygotisk stil. Byggnaden har släta murar och med en gotiserad gavel,

omgiven av toureller, dvs. miniatyrorn. Byggnaden har ett sadeltak. Bilderna nedan visar gravkoret med nästan 45 års mellanrum. På den vänstra bilden, från 1903, syns att det tidigare stod enkla, mindre vårdar framför, utan någon direkt struktur. Den senare bilden visar att grusgångar har anlagts och att låga inramande häckar runt gravar tillkommit. När det gäller byggnadens fasad syns också att putsen tidigare delades in i fält. Sedermera är väggarna helt slätputsade och vitkalkade. På det äldre fotot verkar byggnaden snarare varit målad i en gul/beige ton.



Det Falkenbergska gravkoret 1903 samt 1947. Foton ur Östergötlands länsmuseum arkiv.

Den andra byggnaden på Vårnäs kyrkogård är ett gravkapell på den norra sidan. Det uppfördes 1928 i en nyklassicistisk stil med slätputsade fasader avfärgade i vitt. Även sockeln är slätputsad och färgen är nu flammigt rosa och grå. Sadeltaket är täckt med enkupigt rött tegel. Den profilerade taklisten bildar gavelfrontoner på kortsidorna. Entrédörren är en dubbeldörr av trä med panel i fiskbensmönster. Portalomfattningen är en förenkling av kyrkans sydportal. På västra långsidan finns en dörr till det separata förrådet i kapellets norra del. De rundbågiga fönstren i väster och öster är av trä och är vitmålade med spröjsverk och råglas. De är helt öppningsbara. Invändigt har kapelldelen trägolv med luckor. Väggarnas nedre del är klädd med vitmålade skivor som avslutas upptill med en gråmålad trälist. I övrigt är väggar och tak putsade och avfärgade i vitt. På norra kortväggen står ett litet enkelt altare. Byggnadens norra del utgörs av ett förråd med väggar och tak klädda med omålad panel. Det finns en separat ingång i väster.

1990 gavs tillstånd att få anlägga en minneslund bakom gravkapellet. Den senaste byggnaden som tillkommit är ett förråd utanför den norra sidan. Det är 7 x 4 m stort och 4 ½ m högt, har ett tegelklätt sadeltak och rödfärgad locklistpanel. Utanför förrådet finns också en gjuten del för kompost/jord med tre avdelningar.



Vårdsnäs kyrka 1928, sedd från sydväst. Foto ur Östergötlands läns museums arkiv.



Kyrkan sedd från norra sidan 1932. Marken nedanför kyrkogården i nordöstra hörnet tycks vara mycket lägre än kyrkogården idag. Vägens sträckning är densamma men just i hörnet är berget mer synligt. Foto ur Östergötlands läns museums arkiv.



Flygfoto över Vårdsnäs kyrka med omgivning från 1970. Foto ur Östergötlands läns museums arkiv.

BESKRIVNING AV KYRKOGRÅRDEN

Kyrkogården delas in i gamla och nya delen. Den gamla delen är den största. Den nya delen kallas ett något lägre område i det nordvästra hörnet. Det finns gravvårdar över hela kyrkogården, på både den äldre och den nyare delen. I den gamla delen, på kyrkans norra sida, var vid inventeringstillfället en asklund under uppförande.

Allmän karaktär

En trädkrans går runt om kyrkogården på den östra, södra och västra sidan. Kyrkan är belägen i det sydöstra hörnet och ligger i väst-östlig riktning. Kyrkogården har en strikt karaktär med sina långa rader av rygghäckar och grusgångar.

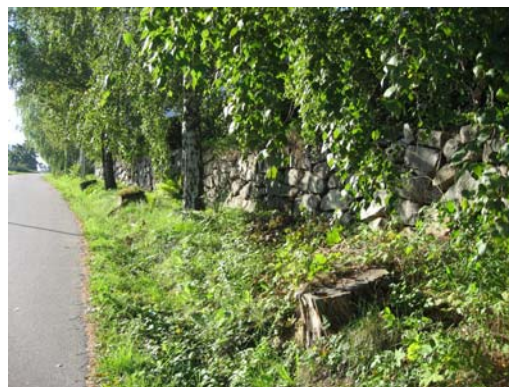
Omgärdning

Väster: på västra sidan finns en kallmurad stödmur. Den består av stora, kvaderhuggna granitblock och är ca 1,5 m som högst. Innanför muren går en hagtornshäck, ca 1 m hög, utmed hela sidan. Tio höga lindar står innanför på kyrkogården utmed den västra sidan.

Norr: muren fortsätter utmed den norra sidan. Fram till den norra grinden är muren väl synlig. Därefter döljs muren bakom sly och buskage. Fram till grinden går också en häck av tuja, ca 0,7 m.

Öster: sidan omgärdas också av en stödmur, som är ca 1,5 m som högst. Innanför den finns en hagtornshäck, ca 1,5 m hög. Den slutar vid en trätrappa. I nordöstra hörnet står en hassel och därefter mot söder står tio björkar utmed sidan samt ett lövträd i det sydöstra hörnet.

Söder: på södra sidan fortsätter stödmuren, ca 1,2 m hög. Det finns en hagtornshäck innanför muren som strax innan det sydvästra hörnet övergår i en häck av tuja, som är högre, ca 1,5 m. Den södra sidan har flera olika träslag i sin trädkrans. Från öst till väst räknat finns en lönn, två björkar, fyra lönnar, en lind, två björkar samt en lind.



Västra respektive östra muren.

Ingångar

Norr: på norra sidan finns en järnsmidesgrind med ett kryssmönster.

Öster: på denna sida finns en öppning efter hagtornshäcken. Det finns ingen grind, men en trapp i trä som leder ner till vägen.

Söder: den södra sidan har tre rikt dekorerade pargrindar i järnsmide. Grindstolparna är åttakantiga, vitputsade och beklädda med svart plåttak med en kupol. Sockeln på grindstolparna är gråmålade.



Grind på den norra sidan.



Grind på södra sidan, längst mot öster.



Den mellersta av de tre södra grindarna, samt den längst mot väst.



Vegetation

Väster: tio lindar i trädkrans innanför mur/häck. Sedumväxter växer sporadiskt på murkrönet.

Norr: utanför denna sida finns många mindre träd/buskar, (sly). Utanför grinden står en hög ek. I det nordöstra hörnet finns flera höga träd, bland annat lärkträd, hassel, och lönn.

Öster: tio björkar utgör trädkrans på den östra sidan, samt ett lövträd i sydöstra hörnet.

Söder: denna sida har en tät trädkrans av flera olika trädslag. Från öster till väster räknat finns en lönn, två björkar, fyra lönnar, en lind, tre björkar samt en lind.

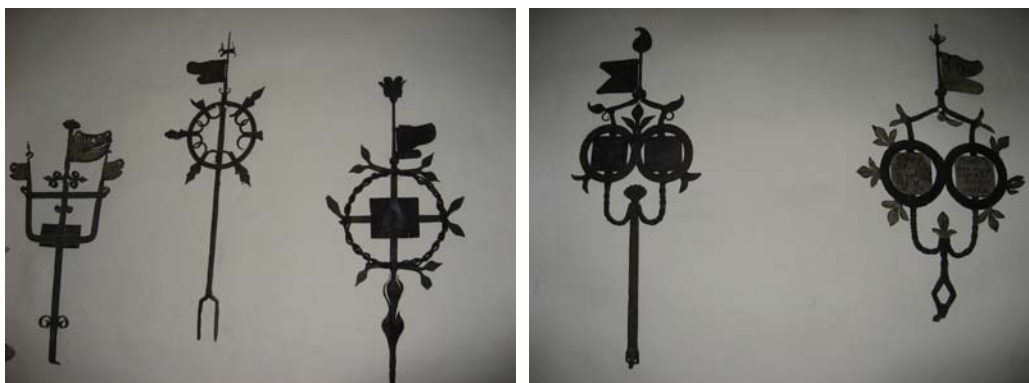
Gångsystem

Över kyrkogården finns det grusgångar, i främst nord-sydlig riktning. Det är ovanligt att gångarna är så långa och sträcker sig på tvären längs hela kyrkogården. Det skapar långa siktlinjer.

Gravvårdstyper

Kyrkogården är stor och rymmer de flesta olika förekommande typer av gravvårdar. Däremot finns endast enstaka linjegravar kvar. De finns på den nya delen, som enligt uppgift ska ha haft ett större område med linjevårdar, men som sedan 1960-talet tagits bort i stor omfattning. Det finns många olika titlar på gravvårdarna. Titlar är kulturhistoriskt intressanta då de säger mycket om en tracts näringsliv och sociala sammansättning. De titlar som förekommer på Vårdsnäs kyrkogård är bland annat adliga titlar såsom "Grefve", "Grefvinnan". Det finns kyrkliga titlar som "Kyrkoherden", "Kyrkovärden", "Prosten", "Kontraktsprosten". Vidare förekommer det titlar från det militära som "Livgrenadjären", "f.d. Korpralen", "F. Sergeanten". Speciellt utmärkande

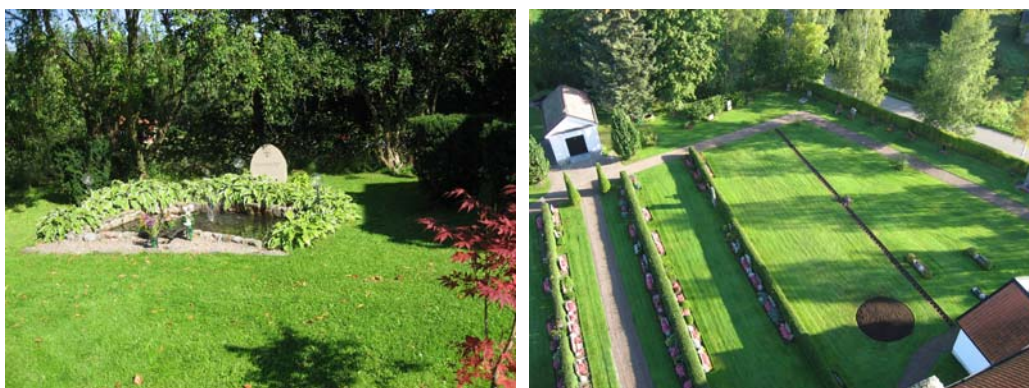
är det Falkenbergiska gravkoret, nr 8, och de gravar som hör dit. De ligger i det sydöstra hörnet av den äldre kyrkogården. Inne i kyrkans vapenhus finns ett stort antal ålderdomliga gravkors i järnsmide upphängda. Även uppe på kyrkvinden förvaras sådana gravvårdar.



Gravkors i järnsmide, uppsatta inne i kyrkan.

Minneslund

En minneslund finns på den norra sidan. Vid inventeringstillfället 2006, var även en asklund under uppförande. Det högra fotot nedan visar en grävd rundel samt ett långt dike där en häck ska planteras. Enligt uppgift är marken här alldeles för grund, p.g.a. att berg finns under. Därför lämpar sig marken inte till jordfästning. Minneslunden utgörs av en liten damm med växter och mindre träd runt om. I anslutning till minneslunden finns urngravar.



Minneslund. Bilden till höger visar den norra sidan, där den nya asklunden ska ligga. På den högra bilden syns även kapellet på den norra sidan.

Byggnader

Utöver kyrkan finns två byggnader på denna del av kyrkogården. Det är dels det Falkenbergiska gravkoret, nr 8, i det sydöstra hörnet, och dels kapellet på den norra sidan. Gravkoret är byggt i goticerande stil. Över dörren syns det Falkenbergiska och det Ruuthska vapnet. De syftar på hovmarskalken greve Henrik Falkenberg till Brokind. Han levde 1770-1837. Hans maka var Fredrika Ruuth, levnadsår 1746-1829.



Fotografierna visar det Falkenbergska gravkoret.

Övrigt

-

Kulturhistorisk bedömning

Vårdnäs kyrka med sitt gravkor, kapell, murar, grindar och dess trädkrans är en samlad miljö med mycket höga kulturhistoriska värden. Det är ovanligt med flera så påkostade grindar, som på den södra sidan. Det stora antalet höga lövträd visar på det parkideal som var vanligt på kyrkogårdarna från slutet av 1700-talet, och på landsortskyrkogårdarna från åtminstone mitten av 1800-talet. Ett mycket högt värde ligger i kyrkogårdens struktur. Gångar och rygghäckar har stor betydelse för den rumsliga uppfattningen av kyrkogården. Över hela kyrkogården finns grusgångar i nord/sydlig riktning. De sträcker sig över hela sidan och skapar således långa siktlinjer. Det är mycket värdefullt att detta bevaras. Vidare har häcksystemen en viktig roll. De understryker den strikta karaktären. Eftersom flera av häckarna är av en städsegrön art, är intrycket av raderna med gravar, starkt även vintertid. Ett mycket högt värde ligger i de större gravvårdarna vid kyrkogårdsmuren och i "kvarterens" yttre delar. De visar på den tidigare vanliga indelningen av kyrkogårdarna där större och påkostade gravanläggningar förlades i ytterkanter, medan enklare och mindre gravar lades mitt i kvarteren. Det finns många olika titlar på gravvårdarna. Titlar säger mycket om en trakts näringsliv och sociala sammansättning. De titlar som förekommer på Vårdnäs kyrkogård är bland annat adliga titlar såsom "Grefve", "Grefvinnan". Det finns kyrkliga titlar som "Kyrkoherden", "Kyrkovärden", "Prosten", "Kontraktsprosten". Vidare förekommer det titlar från det militära som "Livgrenadjären", "f.d. Korpralen", "F. Sergeanten". Speciellt utmärkande är det Falkenbergska gravkoret, nr 8, och de gravar som hör dit. De ligger i det sydöstra hörnet av den äldre kyrkogården.

BESKRIVNING AV DEN ÄLDRE DELEN

Kyrkan har ingen traditionell kvartersindelning, utan delas in i den äldre, respektive nya delen. Delen är den största och ligger runt omkring kyrkan. Kyrkan har en ovanlig placering, i det sydöstra hörnet. Kyrkogården har en oregelbunden form och det är svårt att få en uppfattning om vad som skulle kunna utgöra den ursprungliga kyrkogården.

Allmän karaktär

I det sydöstra hörnet finns färre gravar. Utmed den västra sidan finns långa, raka rader av gravar med rygghäckar. På den nordöstra sidan finns en minneslund, bakom gravkapellet. Strax intill kyrkans norra sida är en asklund under uppförande.

Omgärdning

Den äldre delen inramas på den norra, östra och södra sidan av kyrkogårdens omgärdning. Den västra sidan gränsar främst mot den nya delen. Den gamla delen går dock i det sydvästra hörnet ut till kyrkogårdens ytterkant.

Ingångar

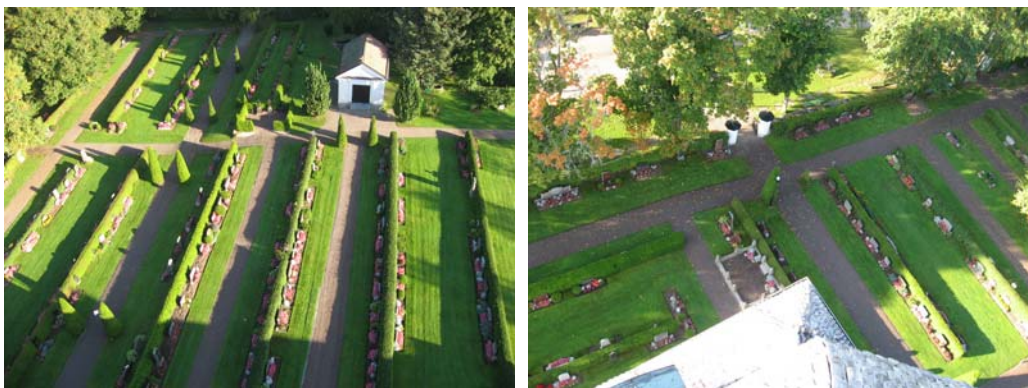
Det finns flera ingångar till området. Dels är det de tre grindarna på den södra sidan, dels den norra grinden och dels den östra ingången med dess trappa.

Vegetation

Det finns en trädkrans längs kyrkogårdens ytterkanter på den södra och östra sidan. Den norra sidan har ingen direkt planterad trädkrans, utan en variation av olika lägre/högre lövträd växer utanför den norra sidan. Rygghäckarna är av tuja, idegran och måbär. De varierar i höjd från 0,6 m till 1,2 m. Tre buskage av plymspirea växer utmed den första gången upp mot kyrkan, från det sydöstra hörnet. Mot den nya delen växer ölandstok i väst/östlig riktning, utmed den slänt som utgör gräns mellan de två områdena. Framför kapellet på den norra sidan, står två mindre pilträd. Mot den nya delen står fem lindar på rad i nord-sydlig riktning. Vid minneslundan finns flera olika mindre träd och buskage, bland annat gullregn, idegran och tall.

Gångsystem

Grusgångar i främst nord/sydlig riktning. På den södra och norra sidan finns rader av gravar närmast omgärdningen och innanför dessa löper grusgångar runt kyrkogården



Norra sidan, respektive södra sidan med långa rader rygghäckar.



Grusgång mot kyrkans norra sida, samt mot väster grusgång.

Gravvårdstyper

På den äldre delen finns många olika typer av gravvårdar. Dels finns de större, mer påkostade gravvårdarna längs ytterkanterna, dels de täta urngravarna vid minneslunden, äldre högresta vårdar, och sentida, likartade gravvårdar som i regel är låga och breda. Det finns dock inte längre några tydliga spår av linjegravar. Det var ett begravningsätt som rådde i ungefär 150 år, tills det upphörde vid mitten av 1960-talet. Det innebar att de avlidna begravdes radvis, kronologiskt i ensamgravar. Det kunde innebära att äkta makar fick sina vilorum långt ifrån varandra. Runt flera gravar finns rester av stenramar. Det började bli vanligt från 1920-talet med en sådan inramning av gravvården. Därefter har många stenramar tagits bort. Det finns många olika titlar på gravvårdarna. Titlar säger mycket om en trakts näringsliv och sociala sammansättning. De titlar som förekommer på Vårdsnäs kyrkogård är bland annat adliga titlar såsom "Grefve", "Grefvinnan". Det finns kyrkliga titlar som "Kyrkoherden", "Kyrkovärden", "Prosten", "Kontraktsposten". Vidare förekommer det titlar från det militära som "Livgrenadjären", "f.d. Korpralen", "F. Sergeanten". Speciellt utmärkande är det Falkenbergska gravkoret, nr 8, och de gravar som hör dit. De ligger i det sydöstra hörnet av den äldre kyrkogården. På kyrkans norra sida finns flera gravar (bland annat nr 242-255), som är stenramsgravar eller har rester av en stenram. Det var vanligt från 1920-talet och framåt i tiden att större, mer påkostade gravanläggningar inramades av stenramar.



Exempel på två gravvårdar på den gamla delen av kyrkogården. Till vänster, gravvård nr 7 över Greve Falkenberg, m.fl. Den högra är en mycket ovanlig form av gravvård, nr 577.

Byggnader

Utöver kyrkan finns två byggnader på denna del av kyrkogården. Det är dels det Falkenbergiska gravkoret, nr 8, i det sydöstra hörnet, och dels kapellet på den norra sidan. Gravkoret är byggt i goticerande stil. Över dörren syns det Falkenbergiska och det Ruuthska vapnen. De syftar på hovmarskalken greve Henrik Falkenberg till Brokind. Han levde 1770-1837. Hans maka var Fredrika Ruuth, levnadsår 1746-1829.

Kulturhistorisk bedömning

Den gamla delen har mycket höga kulturhistoriska värden. Förutom, som redan nämnts dess omgärdning, kapell och gravkor, så finns det flera mycket kulturhistoriskt värdefulla gravvårdar. Ett mycket högt värde ligger exempelvis i de större gravvårdarna vid kyrkogårdsmuren. De visar på den tidigare, vanliga indelningen av kyrkogårdarna där större och påkostade gravanläggningar förlades i ytterkanter, medan enklare gravar lades mitt i kvarteren. Det finns många olika titlar på gravvårdarna. Titlar är kulturhistoriskt intressanta då de säger mycket om en trakts näringsliv och sociala sammansättning. De titlar som förekommer på Vårdnäs kyrkogård är bland annat adliga titlar såsom "Grefve", "Grefvinnan". Det finns kyrkliga titlar som "Kyrkoherden", "Kyrkovärden", "Prosten", "Kontraktsprosten". Vidare förekommer det titlar från det militära som "Livgrenadjären", "f.d. Korpralen", "F. Sergeanten". Speciellt utmärkande är det Falkenbergiska gravkoret, nr 8, och de gravar som hör dit. De ligger i det sydöstra hörnet av den äldre kyrkogården. Värdefullt att bevara är även de gravar med stenramar, som minner om en äldre gravform. Några få gravar har dessutom grus och omgärdning av kätting med pollare eller av växtlighet. Dessa har också ett kulturhistoriskt värde. Ett mycket högt värde ligger i kyrkogårdens struktur. Gångar och rygghäckar har stor betydelse för den rumsliga uppfattningen av kyrkogården. Över hela kyrkogården finns grusgångar i nord/sydlig riktning. De sträcker sig över hela sidan och skapar således långa siktlinjer. Vidare har häcksystemen en viktig roll. De understryker den strikta karaktären. Eftersom flera av häckarna är av en städsegrön art, är intrycket av raderna med gravar, starkt även vintertid.

BESKRIVNING AV DEN NYA DELEN

Allmän karaktär

Den nya delen är ett litet område på den nordvästra sidan. Den har en strikt karaktär med rygghäckar i nord-sydlig riktning.

Omgärdning

Utmed den västra sidan omgärdas kyrkogården av mur och häck av tuja. Mur och häck fortsätter in på den norra sidan. Den östra och södra delen gränsar till den äldre delen av kyrkogården. Utmed den östra sidan går en häck av tuja och mot den södra delen, som ligger högre upp, växer ett buskage av ölandstok som avskiljare.

Vegetation

I trädkransen på den västra sidan står åtta höga lindar. En lind finns på den norra sidan, och fyra lindar utmed den östra sidan. I söder, ölandstok. Rygghäckarna är av tuja, ca 0,8-1 m höga.

Gångsystem

Två grusgångar i nord-sydlig riktning som på norra och södra sidan förenas genom korta grusgångar i väst-östlig riktning. Till den äldre delen på den södra sidan, leder en trappa, se det högra fotot nedan.



Bilderna visar den nya delen av kyrkogården. Denna del ligger längst mot väster.



Den nya delen av kyrkogården domineras av låga, likartade gravvårdar.

Gravvårdstyper

De tidigaste gravvårdarna är från 1950-talet. Det finns två gravvårdar som troligtvis är spår av linjegravar, nr 1038-1039. Enligt uppgift har det här funnits mer omfattande system av linjegravar, men de har tagits bort. De gravvårdar som finns inom området har ett likartat utseende låga/breda vårdar i främst grå granit. De titlar som förekommer är bland annat "Byggmästare", "Jägmästare", "Smidesmästare" med flera.

Byggnader

-

Övrigt

-

Kulturhistorisk bedömning

Rygghäckar och gångar bidrar till områdets strikta karaktär och rumsliga intryck. Titlar på gravvårdar berättar mycket om äldre tider och om olika näringar. De titlar som finns här är exempelvis yrkestitlar som "Byggmästare", "Jägmästare", "Smidesmästare" med flera.

Källor

Aineström, Paul, Vårdnäs socken, Bygdeskildring, AB Östgöta Correspondenten, Linköping 1979.

Bogårdsmurar i Linköpings stift, Östergötlands län, inventering del 2 av 3, Grenberger, Byggnadsrestaureringskontor 2004.

Broocman C F. Beskrifning öfver the i Östergötland..... 1760. Faksimilutgåva 1993.

Kulturhistorisk inventering av kyrkor och kyrkomiljöer, utförd av Östergötlands Länsmuseum 2003-2006.

Linköpings Stifts Kyrkor; Vårdnäs kyrka. Utgiven av Linköpings Stiftsråds Kyrkoberivningsnämnd. 1976.

Kyrkogårdens form och miljö. Planering och vård av begravningsplatser och deras byggnader. Boverket, RAÄ, Svenska kyrkans kyrkogårdsdelegation, 1991.

Ridderstad A. Östergötlands beskrivning. Stockholm 1918.

Tham W. Beskrifning öfver Linköpings län. Förra delen Stockholm 1854. Andra delen Stockholm 1855.

Theorell A, Wästberg P, Hammarskiöld H (foto). Minnets stigar. En resa bland svenska kyrkogårdar. 2001.

Widegren PD. Försök till en ny beskrivning över Östergötland. Första bandet 1817. Andra bandet 1828. Faksimilutgåva 1993.

Östergötlands Länsmuseums topografiska arkiv.

Muntliga uppgifter från Brita Sundquist

EXEMPEL PÅ GRAVVÅRDAR MED KULTURHISTORISKT INTRESSE

Förklaring till exempellistan

Exempellistan är indelad i två delar. Den första delen som innehåller uppgifter om kyrkogård, kvarter, gravnummer, material, efternamn, hemvist och årtal är en identifikationsdel. Under den andra delen anges en kulturhistorisk notering med uppgift om titel, gravplats och gravvård. Dessutom noteras eventuella skador och andra anmärkningar.

Kvarter: anges endast i de fall då kyrkogården är indelad i kvarter.

Numrering: görs efter gravkartan. Ofta kan det vara svårt att exakt lokalisera gravnumret, då gravbredd kan variera och många gravnummer intill varandra saknar gravvård. I vissa fall står äldre gravvårdar utan gravnummer bland övriga gravar och då ges de t ex beteckningen ”onumr. S om 042”. Stenar som står undanställda och bedöms ha ett kulturhistoriskt värde ges nya nummer.

Material: Här anges vårdens material. Beteckningen ”granit” används utan närmare specifikation av olika typer. Stenens färg förkortas **sv** (svart), **gr** (grå), **r** (röd), **gr/r** (grå/röd) osv.

Efternamn: I allmänhet det första efternamnet som står på gravvården.

Hemvist: Det geografiska namn som står på gravvården. Det kan röra sig om bynamn, gårdsnamn eller namnet på en mindre fastighet. I undantagsfall är det namnet på en plats som inte ligger i socknen.

F:a årtal och **S:a årtal:** anger det tidigaste respektive senaste dödsåret som står på gravvården. Är det endast ett årtal angivet står det i F:a årtal.

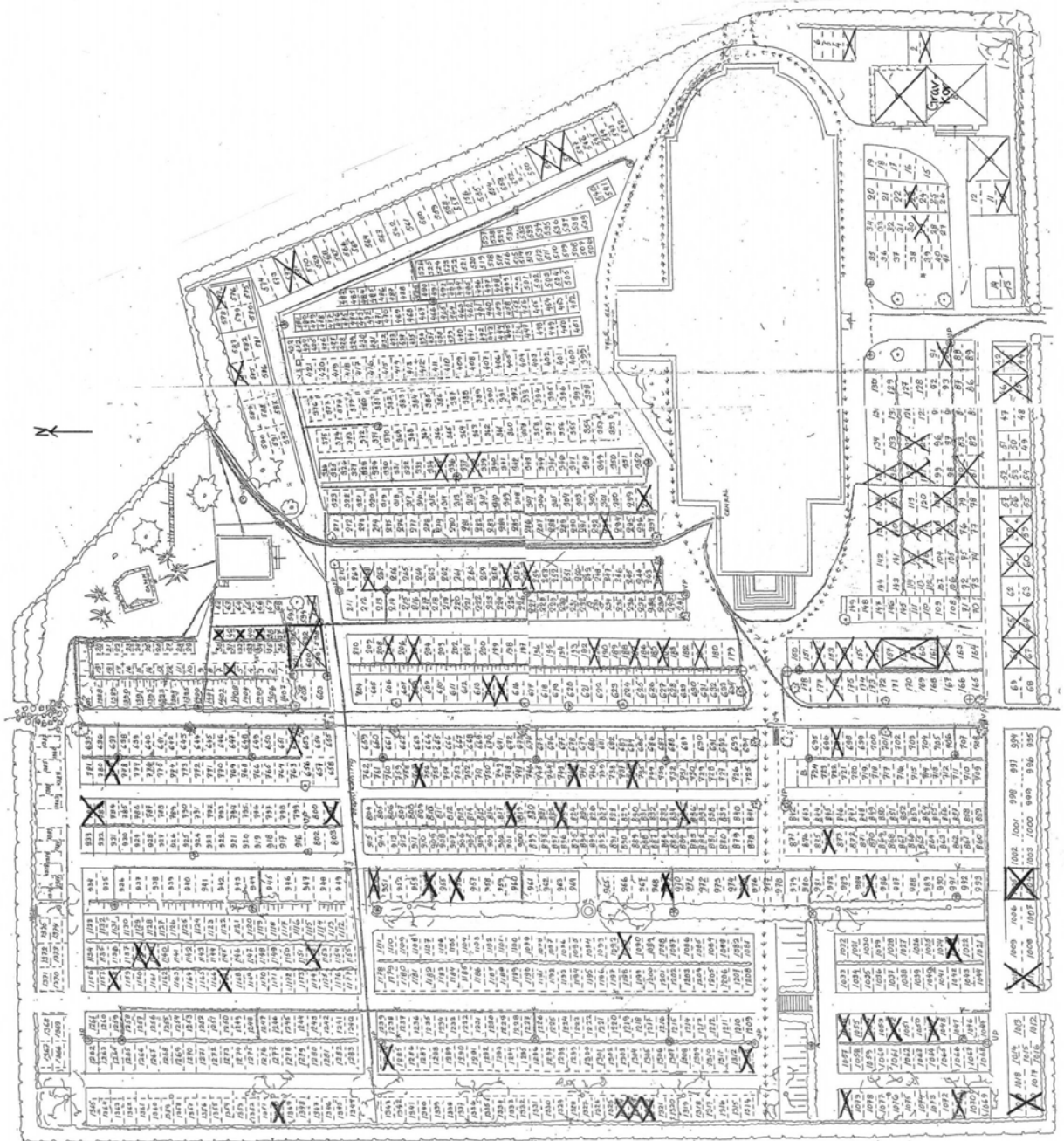
Titel: Samtliga yrkestitlar samt hemmansägare, rusthållare m.m. Dessa gravvårdar bedöms ha ett kulturhistoriskt intresse oavsett vårdens ålder.

Gravplats: Gravplatsen är omramad av stenram, häck, järnstaket eller kedja. Själva gravplatsen är i allmänhet täckt med grus men i vissa fall med gräs.

Gravvård: Speciella typer av gravvårdar som t ex gjutjärnskors, träkors, håll, sköld, ålderdomlig sten m.m.

Skada: Notering om eventuell skada, t ex rost på en gjutjärnsvård eller på ett järnstaket, sprucken kalkstensvård o dyl. Här noteras även om det är ovanligt mycket lava på framför allt kalkstensvårdarna.

Anmärkning: Här noteras om gravvården har ett lokalhistoriskt eller personhistoriskt intresse eller andra anmärkningar– L1, P1, A1 osv. Detta hänvisar till korta notiser i slutet av exempellistan.



Kartan visar kulturhistoriskt intressanta gravar. Dessa markeras med ett X.