



ÖSTRA SKRUBEY KYRKOÅRD

Kulturhistorisk kyrkogårdsinventering

Östra Skrukeby församling

Linköpings kommun

Linköpings stift

Östergötlands län

2005

ÖSTERGÖTLANDS LÄNSMUSEUM

Raoul Wallenbergs plats • Box 232 • 581 02 Linköping • Tel 013-23 03 00 • Fax 013-14 05 62
info@ostergotlandslansmuseum.se • www.ostergotlandslansmuseum.se

ÖSTRA SKRUBEBY KYRKOGRÅRD

Kulturhistorisk kyrkogårdsinventering

Östra Skrukeby församling

Linköpings kommun

Linköpings stift

Östergötlands län

Innehåll

Inledning	3
Bakgrund	3
Syfte	3
Kulturminneslagen och begravningslagen	3
Kulturhistorisk bedömning	4
Inventeringens uppläggning och rapport	4
Översiktskarta	5
Östra Skrukeby kyrkogård	6
Kyrkogårdens omgivning	6
Utdrag ur häradskartan	7
Östra Skrukeby kyrka	7
Kyrkogårdens historik	8
Beskrivning av kyrkogården	14
Översiktlig beskrivning av växtlighet m m-Karta	16
Källor	19
Bilagor	20
Exempel på gravvårdar med kulturhistoriskt intresse	20
Exempel på gravvårdar med kulturhistoriskt intresse, karta	21
Exempel på gravvårdar med kulturhistoriskt intresse, lista	22
Fotografier	24

INLEDNING

Bakgrund

Ur kulturhistorisk synpunkt är kyrkogårdar och begravningsplatser bärare av en stor mängd information och de här platserna ger anledning till frågor av olika slag. Vad är typiskt för våra kyrkogårdar när det gäller vegetation, omgärdningar, gångar, gravvårdar m m och finns det några regionala skillnader? Vad har varit gängse bruk under olika tider och vad kan vi få för historisk information bara av att gå på en kyrkogård? Med utgångspunkt i behovet av att förbättra kunskapen om våra kyrkogårdar och begravningsplatser genomförs en stiftsövergripande kulturhistorisk inventering.

På uppdrag av Linköpings stift utför Östergötlands länsmuseum inventeringen av kyrkogårdar/begravningsplatser inom den del av stiftet som ligger inom Östergötlands län. Arbetet bekostas av medel från den kyrkoantikvariska ersättningen och påbörjades under år 2002. Projektet beräknas vara avslutat vid utgången av år 2006. Inventeringen berör de till Svenska kyrkan hörande kyrkogårdarna/begravningsplatserna som omfattas av kulturminneslagen. Lagen gäller de begravningsplatser som är tillkomna före utgången av år 1939 och ytterligare några som skyddas genom särskilt beslut av Riksantikvarieämbetet. Denna rapport utgör en delrapport i inventeringen vars resultat kommer att sammanställas och analyseras i en stiftsövergripande rapport.

Syfte

De stiftsövergripande inventeringarnas syfte är:

- att lyfta fram och öka förståelsen för kyrkogårdarnas och begravningsplatsernas kulturvärden och att främja kontakterna mellan kyrkan och kulturmiljövården.
- att ge ett underlag för församlingarnas/samfälligheternas planering och förvaltning av kyrkogårdarna/begravningsplatserna och ett underlag för vård- och underhållsplaner.
- att sammanställa ett enhetligt och tillgängligt kunskapsunderlag med beskrivning av och historik för den enskilda kyrkogården/begravningsplatsen samt en bedömning av de kulturhistoriska värdena. Inventeringen blir samtidigt en samlad dokumentation och överblick av kyrkogårdar/begravningsplatser i stiftet från 2000-talets första decennium.
- att ge ett underlag för handläggning av kyrkoantikvariska ärenden och för bedömning av var det är särskilt viktigt att stödja insatser med kyrkoantikvarisk ersättning.

Kulturminneslagen och begravningslagen

Enligt Lag om kulturminnen m.m. (SFS 1988:950) skall Svenska kyrkans *kyrkobyggnader, kyrkotomter* och *begravningsplatser* vårdas och underhållas så att deras kulturhistoriska värde inte minskas. Tillstånd måste sökas hos länsstyrelsen för att göra väsentliga förändringar på kyrkogården. (Se vidare i bilaga om Kulturminneslagen.) Begravningslagen (SFS 1990:1144) säger att en gravvård ägs av den som betalar gravrättsavgiften. När gravrätten upphör har ägaren rätt till gravvården. Om gravrättsinnehavaren inte vill gör anspråk på gravvården inom 6 månader tillfaller gravvården upplåtaren, alltså församlingen. Vidare

säger lagen: ”Om en gravanordning har tillfallit upplåtaren och den är av kulturhistoriskt värde eller av annat skäl bör bevaras för framtiden, skall upplåtaren om möjligt lämna kvar den på platsen.

Om gravanordningen ändå måste föras bort från gravplatsen, skall den åter ställas upp inom begravningsplatsen eller på någon annan lämplig och därtill avsedd plats”.

Kulturhistorisk bedömning

Alla gravvårdar bär på sin historia och kan berätta om en person, om en familj, om stilhistoria och om begravningsstraditioner. I rapporten anges exempel på typer av gravvårdar som utifrån olika grunder bedöms som kulturhistoriskt värdefulla. Generellt gäller att ålderdomliga gravvårdar från tiden fram till 1850 bör föras in i kyrkans inventarieförteckning. Detta gäller även gravstaket och gravvårdar i gjutjärn och smidesjärn liksom äldre vårdar av trä. Många andra gravstenar har också ett kulturhistoriskt värde som kan kopplas till gravvårdens utförande, t ex material och konstnärlig utformning eller ett lokal/personhistoriskt värde. Inventeringen omfattar i första hand enbart gravvårdar ute på kyrkogården. I flera kyrkor finns det dock gravvårdar som förvaras i kyrkan eller i lokal i anslutning till kyrkan. Ofta har dessa ett stort kulturhistorisk värde och bör tas med i kyrkans inventarieförteckning.

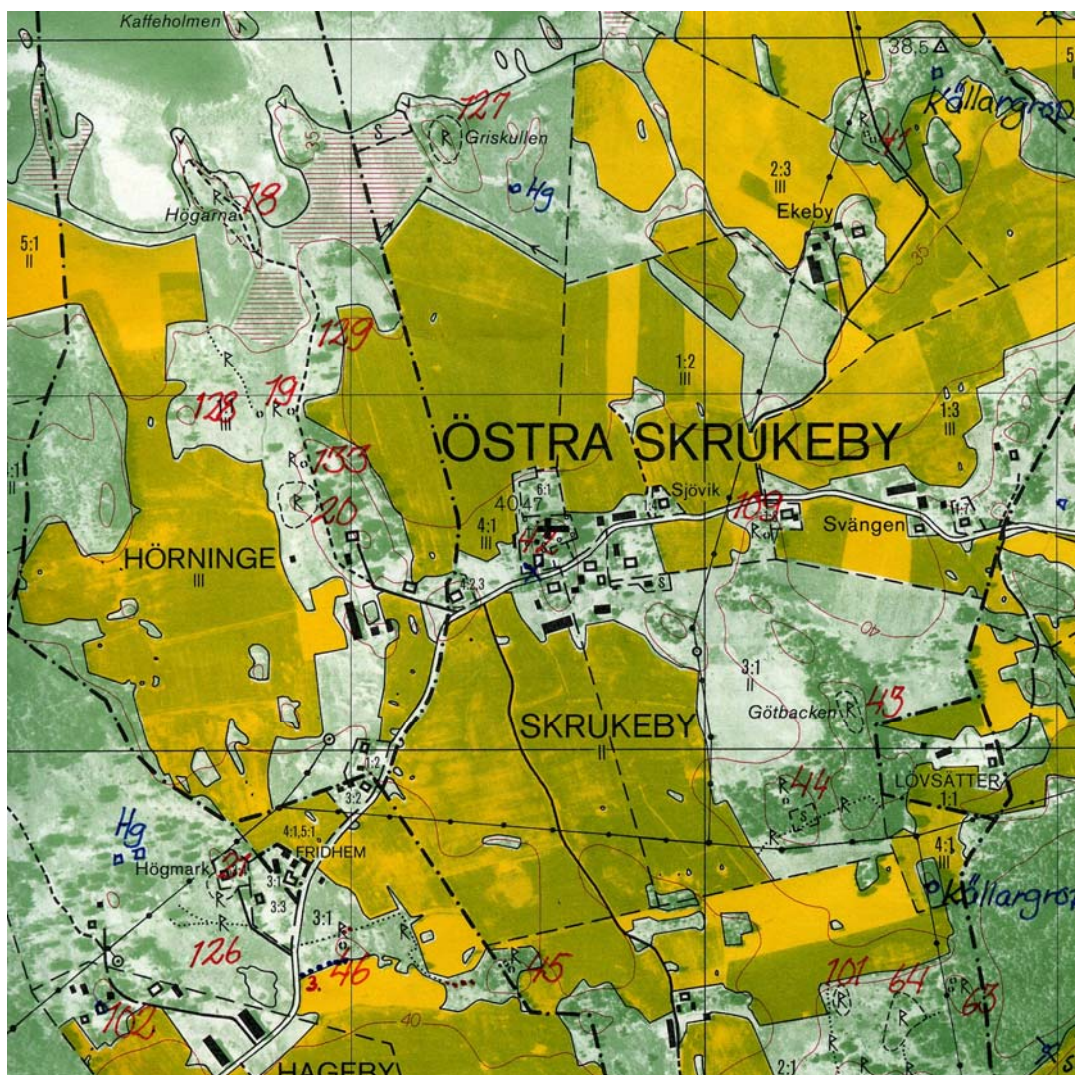
Den kulturhistoriska bedömningen görs utifrån principer som tagits fram av och fortlöpande diskuteras med representanter för Linköpings stift, länsstyrelserna i Kalmar, Östergötland och Jönköping samt läns museerna i Jönköpings och Kalmar län. En kulturhistorisk bedömning är aldrig definitiv utan hela tiden föremål för omvärderingar. Vid bedömningen tas hänsyn till dels varje enskild kyrkogårds egna värden, men också till värden i förhållande till andra kyrkogårdar i stiftet och i övriga landet. Inför varje planerad förändring skall tillstånd inhämtas från länsstyrelsen och varje ärende behandlas där från fall till fall. Den kulturhistoriska bedömningen utgör underlag för beslut om vilka åtgärder som kan vara berättigade till kyrkoantikvarisk ersättning.

Inventeringens uppläggning och rapport

Rapporten består av en historik över kyrkogården samt en beskrivning i ord och bild av kyrkogården som helhet och de olika kvarteren/områdena. En kulturhistorisk bedömning görs av varje kvarter/område samt över kyrkogården i dess helhet. Arbetet har varit uppdelat i en fältdel med inventering och fotografering samt en arkivgenomgång. De aktuella arkiv som gått igenom har främst varit läns museets topografiska arkiv och Antikvarisk-topografiska arkivet, Riksantikvarieämbetet i Stockholm.

Uppgifter har vidare hämtats från aktuell litteratur däribland hembygdslitteratur. I viss mån har lantmäteriets handlingar och kartor nyttjats. De i rapporten redovisade arkivuppgifterna utgör en sammanfattning av genomgångna arkiv och ska inte ses som en komplett beskrivning av händelser i kyrkogårdens utveckling. Arbetet inkluderar en omfattande fotodokumentation varav ett antal bilder presenteras i rapporten. Delar av inventeringsmaterialet görs tillgängligt via Kulturmiljövårdens bebyggelseregister, ett informationssystem som förvaltas av Riksantikvarieämbetet (www.raa.se).

Fältarbete och rapport har utförts av antikvarie Olle Hörfors, Östergötlands läns museum 2005. Rapporten finns tillgänglig på Linköpings stift, Länsstyrelsen i Östergötlands län, Östergötlands läns museum samt på respektive kyrklig samfällighet.



Utsnitt ur ekonomiska kartans blad 085 70 Östra Skrukeby med kyrkogården i mitten.

Gårdarna i Skrukeby by ligger längs en vindlande bygata i östvästlig riktning. Kyrkogården ligger norr om den gamla skolan och från landsvägen nås den endast via skolans tomt. Kyrkogården ligger nära Roxens södra strand som skymtar i nordväst. Landskapet består av en lerslätt, sönderbruten av en mängd låga sand- och bergshöjder. På dessa höjder finns ett stort antal fornlämningar främst från järnåldern.

Både norr och söder om kyrkogården finns stensträngar (ruiner av stenhägnader) och gravfält från äldre järnålder som indikerar omfattande bebyggelse redan under denna tid (RAÅ 19, 41, 44, 45, 63, 101, 126, 128). Ortnamn i kombination med fornlämningar från yngre järnålder visar att den nuvarande bystrukturen etablerats under denna period. Byar som Hageby, Hörninge (RAÅ 20), Skrukeby (RAÅ 43) och Ekeby (RAÅ 127) är alla försedda med egna gravfält från denna period. I och med övergången till kristendomen skulle dessa ersättas med gravar på Östra Skrukeby kyrkogård.

ÖSTRA SKRUBEKYRKOGRÅRD

Kyrkogården är belägen i den norra utkanten av byn med samma namn. Byn består av 3-4 gårdar och ytterligare några bostadshus längs en slingrande östvästlig bygata.

Kyrkogårdens omgivning

I norr ligger öppen jordbruksmark med åkrar ned mot Roxens strand i nordväst, även den västra och östra sidan ansluter till ett öppet jordbrukslandskap. I söder ligger den gamla skolan kring vilken också parkeringen ligger. För att nå kyrkogården från bygatan måste först skolans grindar och skolgården passeras. På andra sidan bygatan ligger flera gårdar med äldre bebyggelse.



Utsnitt och uppförstoring av den ekonomiska kartan. Kyrkogården ligger norr om skolan och har ingen egen direkt förbindelse med landsvägen.

Östra Skrukeby ligger idag långt från allfartsvägarna och nås via en smal slingrig landsväg från Lillkyrka i sydöst eller Rystad i sydväst. Det är en utpräglad jordbruksbygd bestående av lerslätt med talrika uppstickande sandiga och bergiga impediment.

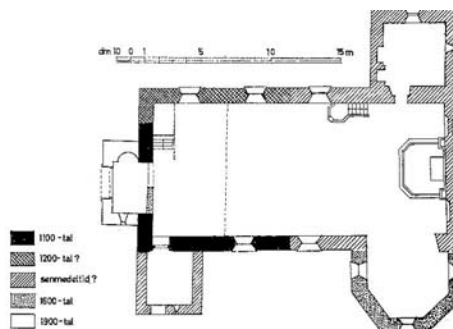
Fram till 1821 tillhörde Grensholms egendom norr om Roxen till socknen. Grensholm var ett omfattande gods redan under medeltid och hyser bland annat ruinerna av den medeltida Aalborgen. Flera av godsets ägare under 16- och 1700-talen är begravda i ett gravkapell i kyrkan. Ytterligare ett gods, Förråd, bildades i socknen av familjen Roxendorff under slutet av 1600-talet. Denna familj hade också stort inflytande i socknen och dess gravar ligger i golvet i kyrkan framför den medeltida dörren till det gamla vapenhuset.



Östra Skrukeby på häradskartan från 1870-talet. Kyrkogården har samma utsträckning som idag. Till kyrkomiljön ansluter ett skolhus och ett kyrkoherdeboställe.

Östra Skrukeby kyrka

Östra Skrukeby kyrka uppfördes i mitten av 1100-talet av kalksten med rektangulärt långhus, absidkor och västtorn. Kyrkan har sedan kontinuerligt om- och tillbyggts, bl a med ett gravkor på 1600-talet. Tornet revs 1868. Av den ursprungliga anläggningen kvarstår murarna i långhusets västra delar och en sydportal med en bevarad utsmyckad romansk sandstensportal samt en trädörr med rik järnsmidesornamentik. Dörren har daterats till ca 1150 genom dendrokronologi, d v s årsringsdatering.



De olika byggnadsperioderna, efter Nisbeth 1962.

Kyrkorummet präglas av en omfattande ombyggnad på 1790-talet då det fick en gustaviansk karaktär med tunnvalv och större fönsteröppningar. Samtidigt försågs kyrkan med en ny orgel av Pehr Schiörlin och altartavla av Pehr Hörberg.



Östra Skrukeby kyrka i vinterskrud.

Kyrkogårdens historik

Uppgifter om kyrkogårdens historik har i huvudsak hämtats från Östergötlands läns museums topografiska arkiv och bibliotek. Uppgifter om äldre lantmäterikartor är hämtade från Lantmäteriets webbsida.

Det kan antas att kyrkogården anlades i anslutning till den tidigmedeltida kyrkan, eller fanns redan då den första stenkyrkan byggdes. På detta tyder fyndet av en lockhäll till en så kallad eskilstunakista som påträffades liggande som överliggare i vapenhusets sydportal 1888 och som nu förvaras i vapenhuset. Hällen är rikt ornerad.

Eskilstunakistan, uppkallad efter den plats där den först uppmärksammades, är ett senvikingatida/tidigmedeltida gravmonument i form av en stenkista. Den är ofta rikt ornerad, försedd med runinskrift och höga gavlar. Monumenten var avsedda att stå synliga på kyrkogården.

Texten lyder: suns auk iki letu kiara kumbl eftr uiboAra fathur sin kohtha kuth hia halbi salu hans och i översättning ”Sven och Inge läto göra kummel efter Vibjörn sin gode fader, Gud hjälpe hans själ”

Sven och Inge har alltså förutom kistan kastat upp en gravhög (kummel) över sin far. Kanske är graven så tidig att Vibjörn fick både en hednisk gravhög på förfädernas ättebacke och en kista på den nya kristna kyrkogården.

Från senare delar av medeltiden har ingenting bevarats, men från och med 1500-talet finns olika slags minnesmärken från begravningar kvar i kyrkan och på kyrkogården.

Inne i kyrkan ligger ett stort antal gravhällar i de olika golven, både i långhuset, koret och i det södra vapenhuset. Flera av dessa är av stort kulturhistoriskt och konstnärligt intresse. Som exempel nämner Åke Nisbeth (Nisbeth 1962) två stenar liggande alldeles framför altarrundeln. Den ena över ståthållaren Jacob Turesson Rosengren, död 1571 och den andra över hans son ståthållaren Ture Rosengren, död 1611.

Familjen Roxendorffs på Förråds gravhällar ligger framför den medeltida dörren till det gamla vapenhuset. Gravarna tillhör familjen i fyra generationer, mellan 1753 och 1822.

Inne i kyrkan finns också ett flertal begravningsvapen från 1600- och 1700-talen, de flesta över medlemmar av den adliga ätten Ribbing från Grensholm. På väggen hänger också några värjor som tillhört den Ribbingska vapenarsenalen.

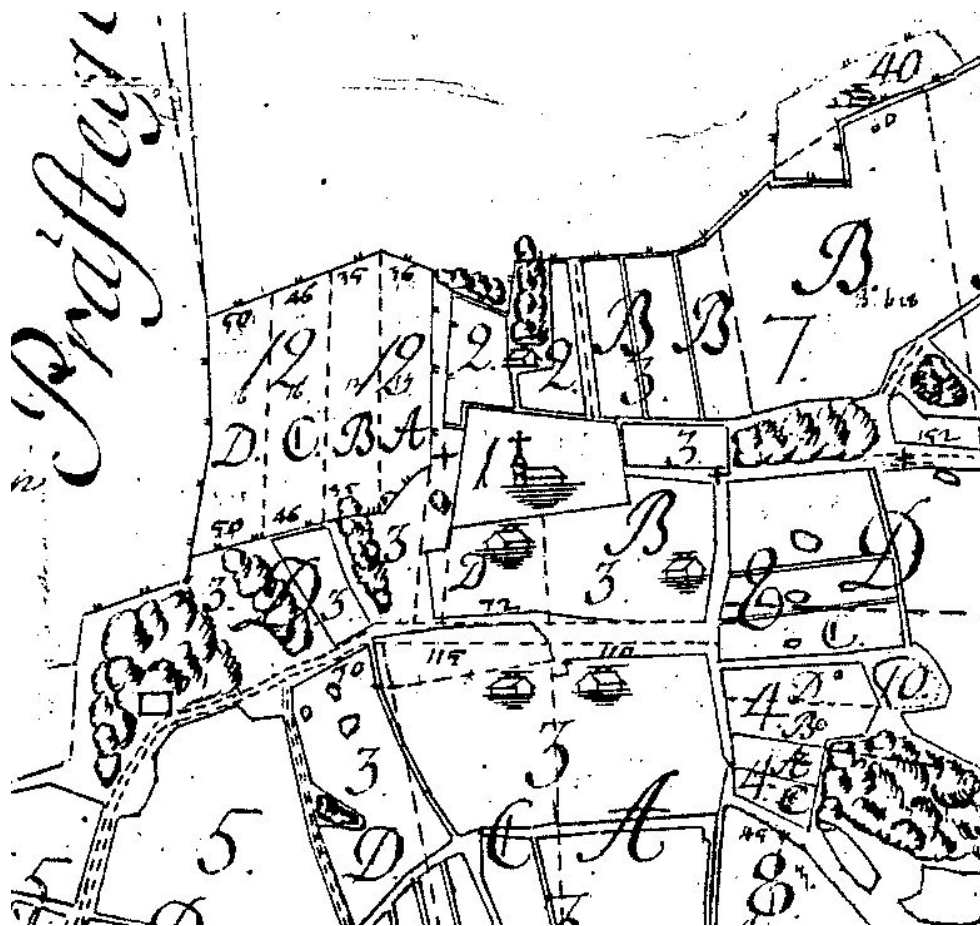


Begravningsvapen från 16- och 1700-talen.

Ett av begravningsvapnen bevarar minnet av hovrättspresidenten Bernhard Cederholm, död på Grimstad 1750.

Under 1600-talet uppfördes ett gravkor för ägarna till Grensholms säteri vid korets sydvägg. Sannolikt uppfördes det för landshövdingen Ture Ribbing som avled 1656. Gravkoret har en intressant utformning med det övre rummets välvda tak och öppning mot kyrkorummet. Det är oklart hur gravkoret ursprungligen utnyttjades och om det eventuellt haft funktionen av herrskapsläktare.

De första uppmätningarna av kyrkogården stammar från 1600-talets slut, den äldsta från 1693. En annan gjordes vid storskiftet 1774.



Utdrag ur en geometrisk karta över Skrukeby från 1693. Av denna framgår tydligt att kyrkogården har samma utsträckning som den har idag (bortsett från minneslundan). Den ligger också på samma avstånd från huvudvägen som har i stort samma sträckning som idag, med undantag av att de rätlinjiga kurvorna rätats ut. Huvudinfarten till kyrkan tycks dock ha gått från öster, där en väg är markerad och inte över byggnadstomten D, där skolhuset och kyrkans parkering ligger idag.

Ur sockenstämmoprotokoll, excerperade av Bengt Cnattingius i Östergötlands läns museums arkiv finns några notiser gällande kyrkogården under främst 1700-talet.

1698 och 1726 beslutas om underhållsarbete på klockstapeln. Rödfärgning och tjära.

1729 skriver man om underhåll av kyrkogårdsmuren. Överstykkena skall rödfärgas och tjäras. Detta innebär sannolikt att muren haft en träöverbyggnad under denna period.

1753 behandlas en begäran av Major von Roxendorff (Förråds säteri) om att bygga en murad grav "der nu bårhusboden står" vilket beviljades.

1755 fylls sand på för att täcka hål och jämna ut på södra delen av kyrkogården. Idag finns inga tecken på att just denna del blivit utfylld, vilket norra och västra delen mycket tydligt har.

Intill hörnet mellan södra vapenhuset och långhuset står kyrkogårdens äldsta gravvård, rest över underskrivaren och uppbördsmannen i Åkerbo härad Nils Svensson, död 1631 och dennes hustru. Intill klockboden finns också en daterad sten med bokstäverna K I D samt datumet 1630. Det är dock osäkert om stenen är att betrakta som en gravsten eller om den ristats i avsikt att datera någon nu borttagen byggnadskonstruktion.



Till vänster gravstenen över Nils Svenson i Grosfred? Fordom underskrivare och uppbördsmän i Åkerbo härad. Död 1631. Den högra stenen är enklare och rymmer bara bokstäverna K I D och året 1630.



Kyrkogårdens äldsta gravvård på ursprunglig plats är från 1851 och lagd över lantbrukaren M H Stapelmohr.

Trots att kyrkogården är liten rymmer den ett relativt stort antal vårdar från 1800-talet. Inte mindre än sexton av dessa står dessutom på ursprunglig plats, medan två vårdar från sent 1800-tal tillhör de som ställts undan på norra muren. Hälften av 1800-talsvårdarna är från tiden före 1860.



Östra Skrukeby kyrka och kyrkogård från en litografi daterad 1872. Bilden är tyvärr inte representativ för kyrkogårdens utseende under 1800-talet. Tornet som är med på bilden revs redan 1868. Motivet syns från söder, vilket innebär att bilden redigerats åtskilligt. I verkligheten är kyrkogården mycket mindre åt detta håll och muren bör gå mellan kyrkan och de personer som står framför den, dessutom är här nedförsbacke. Kyrkogården har också gjorts mycket större mot öster. Till följd av detta kan antas att också de gravvårdar som syns på bilden är schablonmässigt inlagda, bilden är helt koncentrerad på kyrkan.

Utifrån utseendet på gravkartan verkar kyrkogården ha ungefär samma utbredning idag som på 1600-talet. Den västra delen förefaller dock relativt kraftigt uppfylld. Sannolikt har man fyllt på massor så att man nått i nivå med kyrkogårdsmurens inre överkant. För detta talar inte minst att muren nästan omärkligt övergår från fullmur till terrassmur i väster både på norra och södra sidan. Det är inte känt när en sådan utfyllnad gjorts.



Bild ur Östergötlands läns museums arkiv föreställande västra delen av kyrkogården 1921. I detta område finns idag ett stort antal grusade gravar, medan det 1921 syns ha funnits en öppen gräsmatta med endast ett fåtal gravvårdar.



Östra Skrukeby kyrkogård 1935 på en flygbild i Östergötlands läns museums arkiv. Kyrkogården är avbildad från norr. På bilden kan man fortfarande se var vägen som markerades på 1600-talskartan ovan har gått, även om ett hus ställts mitt över den. Norr om kyrkogården finns en mindre bebyggelse som idag är borta. Det mesta av kyrkogården döljs av den höga trädkransen. En del större grusade gravar syns dock både väster och norr om kyrkan.

De flesta av grusgravarna i kvarter B är tillkomna under perioden 1927 till så sent som 1989.

Minneslundan är tillkommen efter tillstånd från länsstyrelsen 2002.

BESKRIVNING AV KYRKOGÅRDEN

Kyrkogården i Östra Skrukeby är relativt liten och har något större utbredning endast i väster. Formen är oregelbunden, huvudsakligen därför att sydöstra hörnet av kyrkogården är draget mot nordöst. Detta medför också att utrymmet utanför gravkapellet är trångt. Kyrkogården är indelad i två gravkvarter. Kvarter A omfattar alla gravar norr, öster och söder om kyrkan medan kvarter B omfattar alla gravar väster om kyrkan.

Allmän karaktär

Liten landskyrkogård som präglas av öppet läge med vid utsikt över låglänta strandängar och Roxen i norr. Västra delen är en utfylld öppen kyrkogård präglad av ett stort antal grusgravar. Norra, östra och södra delen är mestadels trånga och omgärdningen sluter tätt in mot kyrkan. I norr har ett relativt stort antal ålderdomliga järnvårdar och stenramsgravar med järnstaket bevarats. Kyrkogården har en trädkrans som till stora delar är under förnygring eller saknas.

Omgärdning

I väster finns en terrassmur som är 1-1,5 m hög och uppförd av 0,5-0,7 m stor gråsten i ca 3 skift. I norra delen av muren har en nu riven jordkällare legat mot muren. På detta parti är muren utrasad och i dåligt skick. Utanför muren finns rester av borttagna avfallshögar. Tydligt har trädgårdsavfallet tidigare tippats denna väg. Tre nyplanterade träd har satts för att ersätta den borttagna trädkransen.

I norr finns först i väster samma terrassmur som på västra sidan. Denna övergår steglöst i en fullmur som når 0,2 m höjd vid öppningen till minneslunden på insidan medan utsidan (nyligen frilagd) är 1,2 m. Öster om muröppningen ökar murens höjd successivt till 0,6 m på insidan och ca 1,5 på utsidan. Av trädkransen återstår två äldre lindar som flankerar muröppningen mot minneslunden och ett nyplanterat träd längst i öster.

I öster finns samma fullmur som i norr till en höjd av 0,2 m på insidan och 1,2 på utsidan. Av trädkransen återstår två äldre lindar.

I söder är fullmuren ca 1 m hög på både ut- och insidan fram till södra huvudgrinden. Väster om denna blir muren successivt lägre för att i höjd med klockboden övergå till terrassmur. I söder återstår tre äldre lindar och ett nysatt träd av trädkransen.

Ingångar

Kyrkogårdens huvudgrind i söder och en enklare övergång i form av en lättmetalltrappa i sydväst. I norr finns en öppning i muren som leder ut till minneslunden.



I södra muren finns en dubbel smidesjärnsgrind. Grinden står mellan höga vitputsade firsidiga stolpar i tydligt empirutförande. Stolparna är täckta av svart plåt och krönta av svarta runda kulor. Mellan stolparna löper två metallbågar. Grinden är avdelad i fyra nivåer där de lägsta endast har raka spjälor. De två övre är dekorerade med rundlar och bladornament.

Vegetation

Kyrkogården har mycket lite vegetation förutom trädkransen och i minneslunden. Invid norra muren växer en spireabuske, i nordöstra hörnet finns en tujabuske och mitt på östra muren finns en stor tuja.

Kring minneslunden finns nyanlagda blomsterrabatter och i och kring dessa växer ett tiotal unga nysatta träd.

Gångsystem

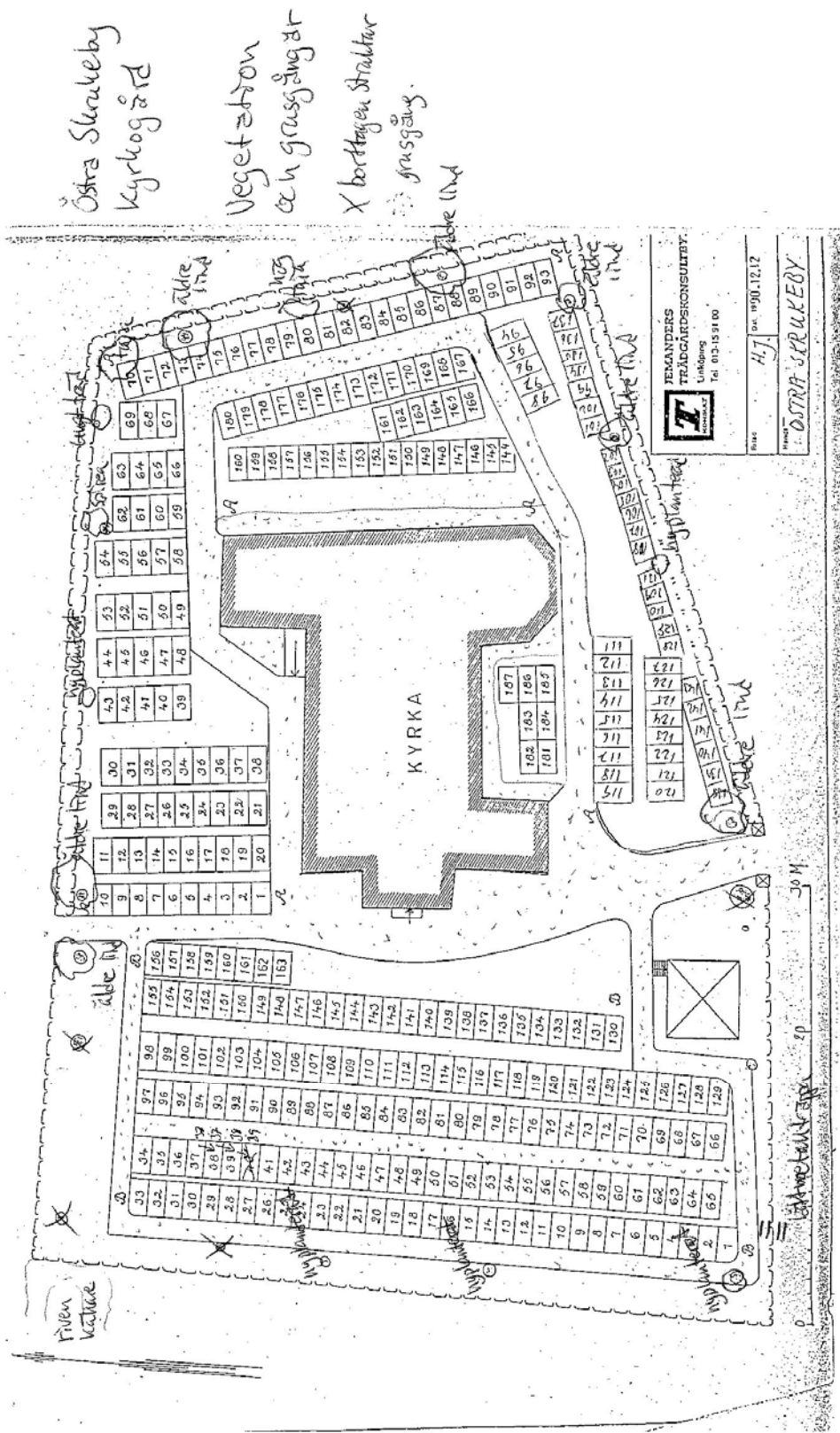
Samtliga grusgångar är av naturgrus. Gravkartan från 1990 (kopia nästa sida) visar att västra kyrkogården (kvarter B) har en grusgång som löper utmed gravkvarterets utkanter medan den östra kyrkogården har en gång som löper runt kyrkan. En gräsmatta med gravplatserna A144-A180 i öster ansluter till kyrkan utan grusgång som istället går längre österut. Dessutom finns en grusgång från huvudgrinden i söder till muröppningen i norr.

Till dessa har idag ytterligare grusgångar tillkommit. I väster en mellan gravrad B34-B65 och B66-B97. Dessutom har området närmast kyrkan grusats vilket innebär att nya grusytor tagits upp söder om kyrkan bakom gravplatserna A181-A187, öster om kyrkan innanför platserna A144-A188 och slutligen en yta mellan sakristian och långhuset på kyrkans norra sida.

Gravvårdstyper

Kyrkogården äger ett relativt stort antal äldre gravvårdar bland dessa två från 1630-talet. Norr om kyrkan står ett par gjutjärnsvårdar från mitten av 1800-talet. Åtta gravar i detta område är också grusade och fem av dessa är försedda med gjutjärnsstaket som i flera fall är konstnärligt utförda. Söder om kyrkan mellan gravkapellet och vapenhuset finns också några äldre vårdar undanställda. Två av dessa är smala kalkstensvårdar från mitten av 1800-talet. I övrigt består vårdarna i kvarter A av ganska varierande typer. Längst i öster finns en del höga smala vårdar över hemmansägare från början av 1900-talet som möjligen speglar en ståndsuppdelad kyrkogård från tidigt 1900-tal.

Kvarter B präglas av ett relativt stort antal grusgravar tillkomna mellan 1927 och 1987. Många av dessa har relativt anonyma vårdar, typiska för 1950- och 1960-tal. Inom kvarteret står också ett mindre antal höga smala vårdar från tiden kring 1900 kvar.



1 Vegetation och grusgångar Östra Skrukeby.

Titlarna på gravvårdarna speglar en lantlig miljö. 52 vårdar har titlar. Av dessa är inte mindre än 20 resta över lantbrukare/hemmansägare. Ytterligare 10 vårdar är resta över lantliga förtroendemän, 7 nämndemän, 1 rusthållare och 2 kyrkvårdar.

Kyrkans värld representeras av 3 kyrkoherdar, 2 kyrkovaktmästare, 2 kantorer och 1 orgelnist. Kanske bör också evengelisten räknas hit.

Skolans värld representeras av 1 skolkökslärarinna, 1 lärarinna, 1 adjunkt/lektor och 1 folkskollärare. Militärens av 1 fanjunkare och 3 livgrenadjärer.

Övriga titlar är 1 hustru, 1 häradssdomare, 1 byggmästare och 1 skräddarmästare.

Minneslund



Minneslund är nyanlagd med utsikt mot det öppna landskapet och Roxen, långt upp till vänster. Resterna efter den bebyggelse som syntes norr om kyrkogården på flygfotot från 1935 syns som en stenhög rakt fram i bild.

Minneslund är anlagd efter tillstånd av länsstyrelsen 2002. Den är anlagd kring den muröppning som redan tidigare funnits mot norr.

Anläggningen är oval och omgärdas i en yttre ring av nyplanterade träd och i en inre ring av två rabatter med öppning i mitten. Utanför muren finns en halvcirkelformad grusplan i vilken bänkar har ställts. Denna omges av en gräsplan som når ut till rabatterna. Mitt i detta ligger som centralpunkt en rundel som till hälften ligger på gräsmattan och där upptas av en blomsterrabatt, till hälften på grusplanen och där upptas av en stensättning.

Byggnader



Klockboden

På sydvästra delen av kyrkogården står en klockbod som hyser kyrkklockorna. Byggnaden har rödmyllad locklistpanel och svarta luckor. Takhuvnen är av svart falsad plåt. Det är osäkert om boden tillkom som ersättning för det rivna tornet eller om kyrkklockorna redan tidigare, till följd av kyrktornets kondition, hängde här.

Övrigt

Utanför västra muren står en arbetsbod/garage. Byggnaden har också fyra smala dörrar in till kyrkans tidigare dass. Två garageportar finns också i vardera ändan av byggnaden. Byggnaden är faluröd under ett tvåkupigt tegeltak. Portar och dassdörrar är svagt grönfärgade.

Kulturhistorisk bedömning

Östra Skrukeby är en liten landskyrkogård som präglas av öppet läge med vid utsikt över låglänta strandängar och Roxen i norr. Västra delen är en utfylld öppen kyrkogård präglad av ett stort antal grusgravar. Norra, östra och södra delen är mestadels trånga och omgärningen sluter tätt in mot kyrkan. I norr har ett relativt stort antal ålderdomliga järnvårdar och stenramsgravar med järnstaket bevarats. I väster finns ett stort antal grusade gravar, tillkomna under perioden 1927-1987. Kyrkogården äger ett relativt stort antal vårdar från 1800-talet och det tidiga 1900-talet. Inslag som visar på kyrkogårdens utveckling under dessa perioder och har ett högt kulturhistoriskt värde.

Kyrkogården har en trädkrans som till stora delar är under förnygring eller saknas. Trädkransen visar på det parkideal som var vanligt på våra kyrkogårdar, även landsbygdskyrkogårdarna framförallt under 1800-talet.

Ut mot den gamla skolan finns en ståtlig hög port i empiristil och alldeles intill en enkel klockbod som förvarat kyrkklockorna sedan det tidigmedeltida tornet revs på 1870-talet.

Källor:

- Broocman C F. Beskrifning öfver the i Östergötland..... . 1760.
Faksimilutgåva 1993.
- Brate E. Östergötlands runinskrifter. Stockholm 1911.
- Carlegrim Erik. När Östra Skrukeby kyrka miste sitt torn. Östra Skrukeby hembygdsförening 1990.
- Carlegrim Erik. Förråd och dess ägare. Östra Skrukeby hembygdsförening 2000.
- Kulturmiljövård 6/98. Riksantikvarieämbetet. Stockholm 1989.
- Kyrkogårdens gröna kulturarv. Stad&Land. Movium/inst för landskapsplanering. Sveriges lantbruksuniversitet nr 103/1992.
- Nisbeth Åke. Bildernas predikan. Medeltida kalkmålningar i Sverige.1985.
- Ridderstad A. Östergötlands beskrivning. Andra delen. Stockholm 1918.
- Tham W. Beskrifning öfver Linköpings län. Förra delen Stockholm 1854. Andra delen Stockholm 1855.
- Theorell A, Wästberg P, Hammarskiöld H (foto). Minnets stigar. En resa bland svenska kyrkogårdar. 2001.
- Wadsjö H (red). Kyrkogårdskonst. Stockholm 1919. Theorell A, Wästberg P, Wadsjö H (red). Kyrkogårdskonst. Stockholm 1919.
- Widegren PD. Försök till en ny beskrivning över Östergötland. Första bandet 1817. Andra bandet 1828. Faksimilutgåva 1993.
- Östra Skrukeby kyrka. Författare ej angiven. Linköpings stifts kyrkor, korta vägledningar, nr 11.
- Östergötlands läns museums topografiska arkiv.

Muntliga uppgifter –

www.lantmateriet.se.

www.tema.liu.se/kulturarv/ Östgötabild.

EXEMPEL PÅ GRAVVÅRDAR AV KULTURHISTORISKT INTRESSE

Förklaring till exempellistan

Exempellistan är indelad i två delar. Den första delen som innehåller uppgifter om kyrkogård, kvarter, gravnummer, material, efternamn, hemvist och årtal är en identifikationsdel. Under den andra delen anges en kulturhistorisk notering med uppgift om titel, gravplats och gravvård. Dessutom noteras eventuella skador och andra anmärkningar.

Kvarter: anges endast i de fall då kyrkogården är indelad i kvarter.

Numrering: görs efter gravkartan. Ofta kan det vara svårt att exakt lokalisera gravnumret, då gravbredd kan variera och många gravnummer intill varandra saknar gravvård. Att gravnumren ofta börjar med "0" beror på att datorn ska kunna sortera materialet i rätt ordning. I vissa fall står äldre gravvårdar utan gravnummer bland övriga gravar och då ges de t ex beteckningen "onumr. S om 042". Stenar som står undanställda och bedöms ha ett kulturhistoriskt värde ges nya nummer: "ÖLM 1, ÖLM 2 osv".

Material: Här anges vårdens material. Beteckningen "granit" används utan närmare specifikation av olika typer. Stenens färg förkortas **sv** (svart), **gr** (grå), **r** (röd), **gr/r** (grå/röd) osv.

Efternamn: I allmänhet det första efternamnet som står på gravvården.

Hemvist: Det geografiska namn som står på gravvården. Det kan röra sig om bynamn, gårdsnamn eller namnet på en mindre fastighet. I undantagsfall är det namnet på en plats som inte ligger i socknen.

F:a årtal och **S:a årtal:** anger det tidigaste respektive senaste dödsåret som står på gravvården. Är det endast ett årtal angivet står det i F:a årtal.

Titel: Samtliga yrkestitlar samt hemmansägare, rusthållare m m. Dessa gravvårdar bedöms ha ett kulturhistoriskt intresse oavsett vårdens ålder.

Gravplats: Gravplatsen är omramad av stenram, häck, järnstaket eller kedja. Själva gravplatsen är i allmänhet täckt med grus men i vissa fall med gräs.

Gravvård: Speciella typer av gravvårdar som t ex gjutjärnskors, träkors, häll, sköld, ålderdomlig sten m m.

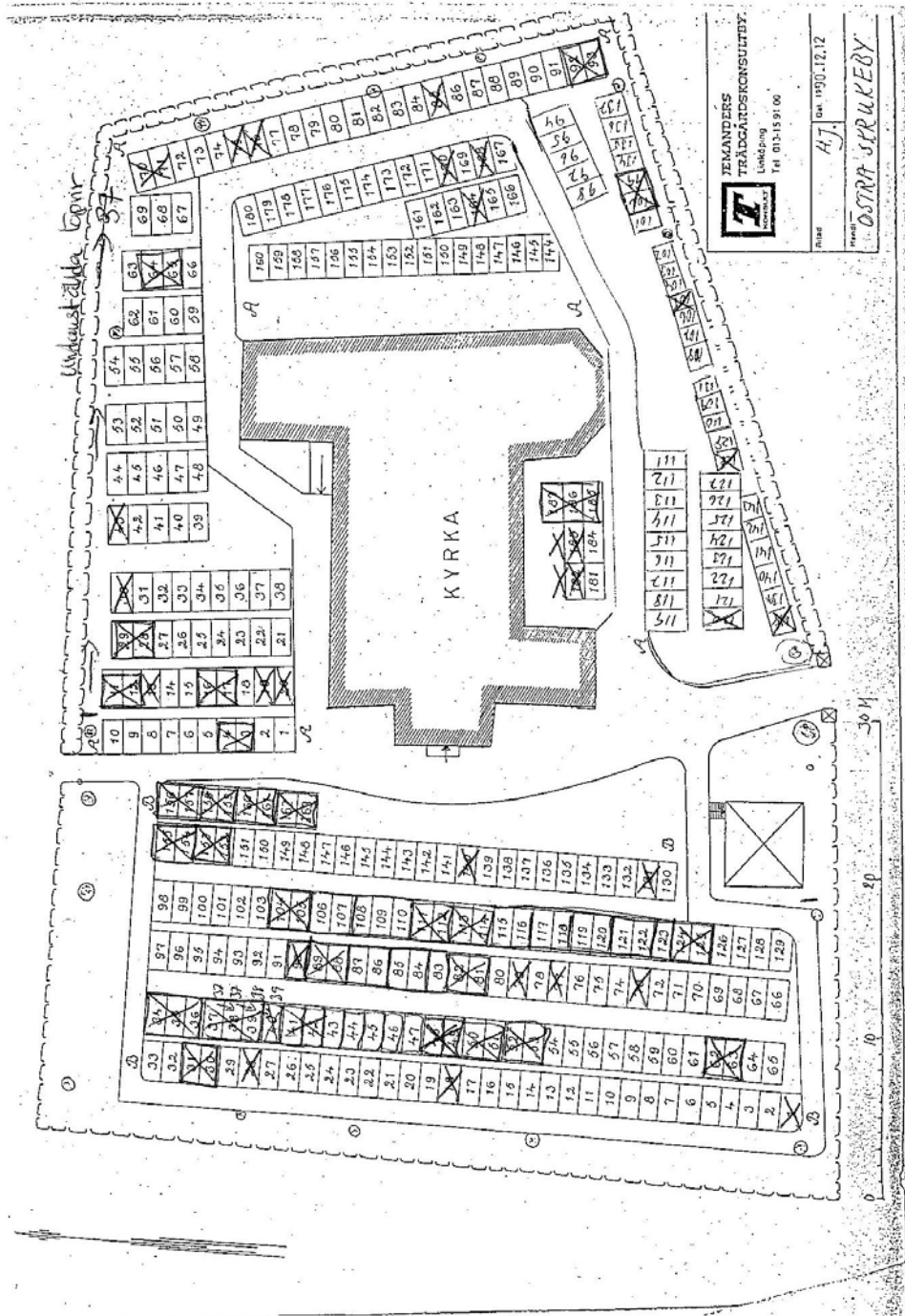
Skada: Notering om eventuell skada, t ex rost på en gjutjärnsvård eller på ett järnstaket, sprucken kalkstensvård o dyl. Här noteras även om det är ovanligt mycket lava på framför allt kalkstensvårdarna.

Anmärkning: Här noteras om gravvården har ett lokalhistoriskt eller personhistoriskt intresse eller andra anmärkningar– L1, P1, A1 osv. Detta hänvisar till korta notiser i slutet av exempellistan.

Östra Sjukhuset
På Bonvikern

gravvårdar med
kulturbeskrivning
intresse

X gravvårdar med
kulturbeskrivning
intresse
 gravvårdar



Exempel på gravvårdar med kulturbeskrivning