



## KÄRNA KYRKOGRÅRD

*Kulturhistorisk kyrkogårdsinventering*

*Kärna församling  
Linköpings kommun  
Linköpings stift  
Östergötlands län  
2005*

ÖSTERGÖTLANDS LÄNSMUSEUM

Raoul Wallenbergs plats • Box 232 • 581 02 Linköping • Tel 013-23 03 00 • Fax 013-14 05 62  
info@ostergotlandslansmuseum.se • www.ostergotlandslansmuseum.se

# KÄRNA KYRKOÅRD

*Kulturhistorisk kyrkogårdsinventering*

*Kärna församling*

*Linköpings kommun*

*Linköpings stift*

*Östergötlands län*

## **Innehåll**

Inledning	3
Bakgrund	3
Syfte	3
Kulturminneslagen och begravningslagen	4
Kulturhistorisk bedömning	4
Inventeringens uppläggning och rapport	4
Översiktskarta	5
Kärna kyrkogård	6
Kyrkogårdens omgivning	6
Utdrag ur häradskartan	6
Kärna kyrka	7
Kyrkogårdens historik	9
Beskrivning av kyrkogården	15
Översiktlig beskrivning av växtlighet mm-Karta	19
Beskrivning av enskilda kvarter	25
Ursprungliga kyrkogården, Yttre kvarteret	25
Ursprungliga kyrkogården, Inre kvarteret	27
Kyrkogårdsutvidningen 1931	30
Nya kyrkogården kv A, B och C	31
Källor och litteratur	33
Bilagor	34
Exempel på gravvårdar med kulturhistoriskt intresse	34
Exempel på gravvårdar med kulturhistoriskt intresse, karta	35
Exempel på gravvårdar med kulturhistoriskt intresse, lista	36
Fotografier	42
Kopia av Sune Ljungstedts gravstensinventering	59

# INLEDNING

## Bakgrund

Ur kulturhistorisk synpunkt är kyrkogårdar och begravningsplatser bärare av en stor mängd information och de här platserna ger anledning till frågor av olika slag. Vad är typiskt för våra kyrkogårdar när det gäller vegetation, omgärdningar, gångar, gravvårdar m m och finns det några regionala skillnader? Vad har varit gängse bruk under olika tider och vad kan vi få för historisk information bara av att gå på en kyrkogård? Med utgångspunkt i behovet av att förbättra kunskapen om våra kyrkogårdar och begravningsplatser genomförs en stiftsövergripande kulturhistorisk inventering.

På uppdrag av Linköpings stift utför Östergötlands länsmuseum inventeringen av kyrkogårdar/begravningsplatser inom den del av stiftet som ligger inom Östergötlands län. Arbetet bekostas av medel från den kyrkoantikvariska ersättningen och påbörjades under år 2002. Projektet beräknas vara avslutat vid utgången av år 2006. Inventeringen berör de till Svenska kyrkan hörande kyrkogårdarna/begravningsplatserna som omfattas av kulturminneslagen. Lagen gäller de begravningsplatser som är tillkomna före utgången av år 1939 och ytterligare några som skyddas genom särskilt beslut av Riksantikvarieämbetet. Denna rapport utgör en delrapport i inventeringen vars resultat kommer att sammanställas och analyseras i en stiftsövergripande rapport.

## Syfte

De stiftsövergripande inventeringarnas syfte är:

- att lyfta fram och öka förståelsen för kyrkogårdarnas och begravningsplatsernas kulturvärden och att främja kontakterna mellan kyrkan och kulturmiljövården.
- att ge ett underlag för församlingarnas/samfälligheternas planering och förvaltning av kyrkogårdarna/begravningsplatserna och ett underlag för vård- och underhållsplaner.
- att sammanställa ett enhetligt och tillgängligt kunskapsunderlag med beskrivning av och historik för den enskilda kyrkogården/begravningsplatsen samt en bedömning av de kulturhistoriska värdena. Inventeringen blir samtidigt en samlad dokumentation och överblick av kyrkogårdar/begravningsplatser i stiftet från 2000-talets första decennium.
- att ge ett underlag för handläggning av kyrkoantikvariska ärenden och för bedömning av var det är särskilt viktigt att stödja insatser med kyrkoantikvarisk ersättning.

## Kulturminneslagen och begravningslagen

Enligt Lag om kulturminnen m.m. (SFS 1988:950) skall Svenska kyrkans *kyrkobyggnader, kyrkotomter* och *begravningsplatser* vårdas och underhållas så att deras kulturhistoriska värde inte minskas. Tillstånd måste sökas hos länsstyrelsen för att göra väsentliga förändringar på kyrkogården. (Se vidare i bilaga om Kulturminneslagen.) Begravningslagen (SFS 1990:1144)

säger att en gravvård ägs av den som betalar gravrättsavgiften. När gravrätten upphör har ägaren rätt till gravvården. Om gravrättsinnehavaren inte vill gör anspråk på gravvården inom 6 månader tillfaller gravvården upplåtaren, alltså församlingen. Vidare säger lagen: ”Om en gravanordning har tillfallit upplåtaren och den är av kulturhistoriskt värde eller av annat skäl bör bevaras för framtiden, skall upplåtaren om möjligt lämna kvar den på platsen. Om gravanordningen ändå måste föras bort från gravplatsen, skall den åter ställas upp inom begravningsplatsen eller på någon annan lämplig och därtill avsedd plats”.

## Kulturhistorisk bedömning

Alla gravvårdar bär på sin historia och kan berätta om en person, om en familj, om stilhistoria och om begravningstraditioner. I rapporten anges exempel på typer av gravvårdar som utifrån olika grunder bedöms som kulturhistoriskt värdefulla. Generellt gäller att ålderdomliga gravvårdar från tiden fram till 1850 bör föras in i kyrkans inventarieförteckning. Detta gäller även gravstaket och gravvårdar i gjutjärn och smidesjärn liksom äldre vårdar av trä. Många andra gravstenar har också ett kulturhistoriskt värde som kan kopplas till gravvårdens utförande, t ex material och konstnärlig utformning eller ett lokal/personhistoriskt värde. Inventeringen omfattar i första hand enbart gravvårdar ute på kyrkogården. I flera kyrkor finns det dock gravvårdar som förvaras i kyrkan eller i lokal i anslutning till kyrkan. Ofta har dessa ett stort kulturhistoriskt värde och bör tas med i kyrkans inventarieförteckning.

Den kulturhistoriska bedömningen görs utifrån principer som tagits fram av och fortlöpande diskuteras med representanter för Linköpings stift, länsstyrelserna i Kalmar, Östergötland och Jönköping samt läns museerna i Jönköpings och Kalmar län. En kulturhistorisk bedömning är aldrig definitiv utan hela tiden föremål för omvärderingar. Vid bedömningen tas hänsyn till dels varje enskild kyrkogårds egna värden, men också till värden i förhållande till andra kyrkogårdar i stiftet och i övriga landet. Inför varje planerad förändring skall tillstånd inhämtas från länsstyrelsen och varje ärende behandlas där från fall till fall. Den kulturhistoriska bedömningen utgör underlag för beslut om vilka åtgärder som kan vara berättigade till kyrkoantikvarisk ersättning.

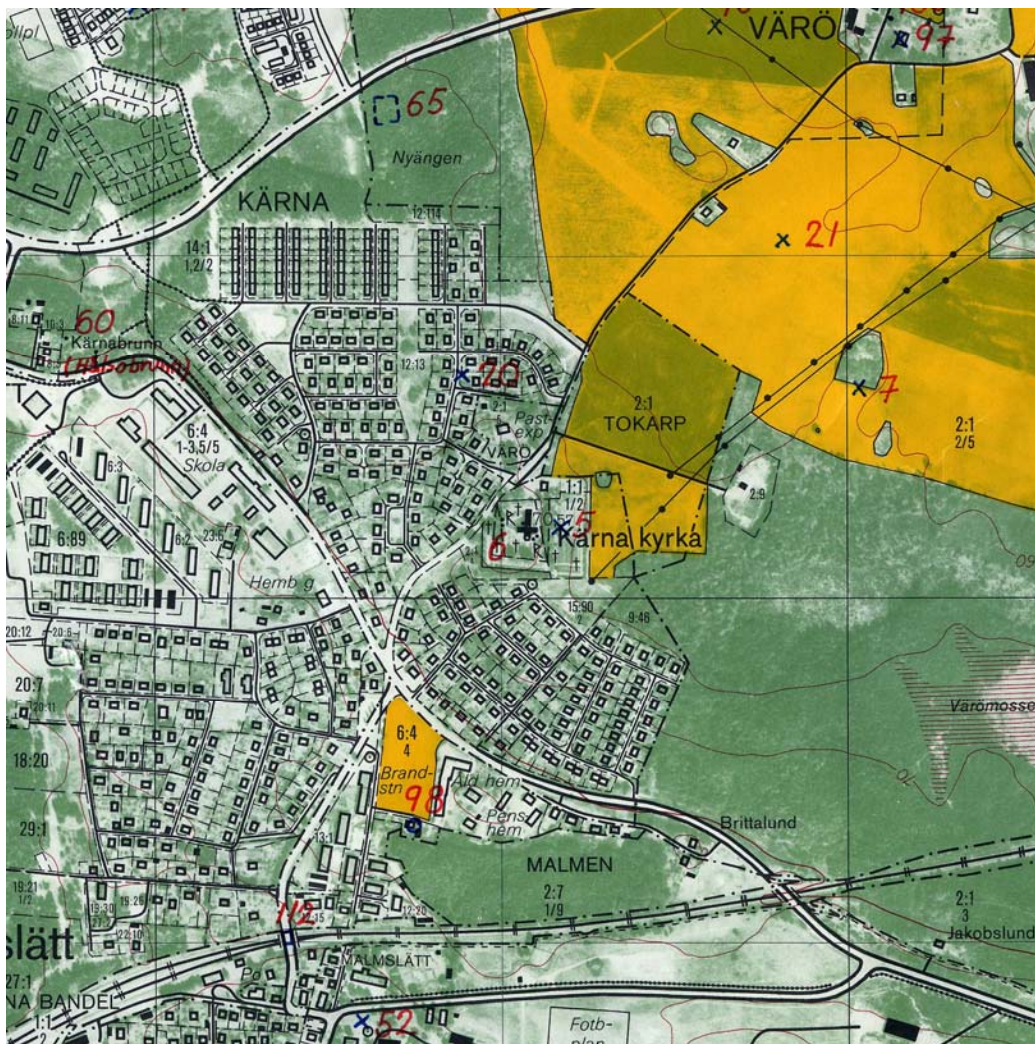
## Inventeringens uppläggning och rapport

Rapporten består av en historik över kyrkogården samt en beskrivning i ord och bild av kyrkogården som helhet och de olika kvarteren/områdena. En kulturhistorisk bedömning görs av varje kvarter/område samt över kyrkogården i dess helhet. Arbetet har varit uppdelat i en fältdel med inventering och fotografering samt en arkivgenomgång. De aktuella arkiv som gått igenom har främst varit läns museets topografiska arkiv och Antikvarisk-topografiska arkivet, Riksantikvarieämbetet i Stockholm.

Uppgifter har vidare hämtats från aktuell litteratur däribland hembygds litteratur. I viss mån har lantmäteriets handlingar och kartor nyttjats. De i rapporten redovisade arkivuppgifterna utgör en sammanfattning av genomgångna arkiv och ska inte ses som

en komplett beskrivning av händelser i kyrkogårdens utveckling. Arbetet inkluderar en omfattande fotodokumentation varav ett antal bilder presenteras i rapporten. Delar av inventeringsmaterialet görs tillgängligt via Kulturmiljövårdens bebyggelseregister, ett informationssystem som förvaltas av Riksantikvarieämbetet ([www.raa.se](http://www.raa.se)).

Fältarbete och rapport har utförts av antikvarie Olle Hörfors, Östergötlands länsmuseum 2005. Rapporten finns tillgänglig på Linköpings stift, Länsstyrelsen i Östergötlands län, Östergötlands länsmuseum samt på respektive kyrklig samfällighet.



Utsnitt ur ekonomiska kartans blad 085 56 Malmslätt. med kyrkogården i mitten. Kyrkan ligger i samhället Malmslätt, bildat kring den gamla militära exercisplatsen, numera helikopterflottilj som ligger längst i söder på kartan. I sydöst ligger naturreservatet Kärna mosse (Värö mosse). I nordöst byn Värö med Östergötlands största gravfält från järnålder, Tiftgravfältet med över 600 registrerade gravar.



# KÄRNA KYRKOÅRD

Kärna kyrkogård är ursprungligen en relativt stor landsbygdskyrkogård, som numera ligger i ett villasamhälle.

Kyrkogården ligger i östra delen av samhället Malmslätt/Kärna ca 1 mil väster om Linköping. Samhället är bildat kring den gamla exercisplatsen för Östgötaregementena, Malmen. Till de samhällsbildande elementen har också järnvägsstationen och närheten till staden Linköping starkt bidragit.

## Kyrkogårdens omgivning

Kyrkogården ligger i en stor landsbygdssocken omfattande både ren slättbygd, blandbygd och skogsbygd. Genom samhället passerar stora stambanan mellan Stockholm och Malmö. Malmslätt saknar numera egen tågförbindelse. Till socknen hör det stora säteriet Lagerlunda beläget ett par km väster om samhället.



Kärna på häradskartan från 1870-talet. Den gamla kyrkogården är mindre än idag eftersom den breddats i öster och söder. Skolhuset ligger öster om kyrkogården och fattighuset ute vid stora landsvägen i söder. Där samhället idag ligger finns en stor mängd mycket små torp och baktugor. Militärägret i söder är idag utbyggt över hela Sjövallaområdet, där flygplatsen ligger idag.

Väster, norr och söder om kyrkogården omgiven av en mindre park utanför vilken det ligger villabebyggelse. I norr också församlingshem, kontor för den kyrkliga samfälligheten och prästgården. I öster ansluter naturreservatet Kärna mosse bortom ett mindre område med åker.

## Kärna kyrka

Dagens kyrka i Kärna är ett resultat av många års ombyggnader och dess prägel idag är närmast nyklassicistisk, trots att många byggnadsperioder är representerade i dess fasader. Kyrkoberskrivningen kan komma att revideras efter pågående inventering av kyrkor och kyrkomiljöer.

Kärna kyrka uppfördes antagligen ursprungligen på 1130- eller 1140-talen, delar av denna äldsta stenkyrka finns bevarade i dagens kyrka. Enligt en tradition från 1600-talet ska Kärna och Kaga kyrkor vara uppförda samtidigt och av samma byggherre, kung Sverker Kolson 1137. Den ursprungliga kyrkan antas ha varit mycket lik den i Kaga.



*Kärna kyrka och den nya kyrkogården, påsken 2005.*

En första ombyggnad ägde rum redan under 12- eller 1300-talet, då absiden revs och koret förlängdes och gjordes rakavslutat i öster.

På 1400-talet uppfördes så en sakristia på korets norra sida och ett vapenhus på långhusets södra sida. Ungefär samtidigt slogs också valv i långhus och kor, vilka dekorerades med målningar.



Förmodligen brändes kyrkan ned i samband med nordiska sjuårskriget på 1560-talet då stora delar av Östergötland förhärjades av danska trupper under Daniel Rantzau.

1749-50 tillkom det första tornet i väster. Detta hade en bottenvåning i sten men en rödmålad övervåning i trä. Samtidigt revs västgaveln och västra långhusvalven.

Efter flera förslag och långa diskussioner byggdes kyrkan till sin nuvarande korsform i början på 1800-talet. Ritningarna gick i mångt och mycket tillbaka på ett förslag av arkitekten Tempelman, utfört redan 1780. Slutförslaget utfördes av byggmästaren Axel Nyström i Kristberg och prägelns blev strängt klassicistisk. Denna kyrka förstördes till stora delar av en brand 1893, då också stora delar av kyrkans värdefulla inventarier gick förlorade.

Vid återuppbyggnaden gjordes få förändringar av fasaderna, medan det inre fick en inredning av barocktyp. Denna ändrades tillbaka till en klassicistisk inredning vid restaureringen 1934.

1934 genomfördes i samband med restaureringen av kyrkan en också byggnadsarkeologisk undersökning varvid delar av den äldre romanska kyrkan kunde dokumenteras (Rapport Cnattingius 1934).

1961 genomförde Gunnar Lindqvist i samband med schaktningsarbeten för dräneringar kring kyrkan dokumentation av framkomna medeltida murar tillhörande den äldre kyrkan (Rapport Lindqvist 1961). Murarna har tillhört den rivna sakristian och det rivna vapenhuset.

Kyrkan restaurerades åter 1976, varvid kyrkans byggnadsdelar från olika tider kom att markeras i fasaden. De äldre murverken har fått en tunn puts som framhäver murverket, medan de yngre delarna har fått en slätputs.



*De äldsta synliga delarna av Kärna kyrka är en del av långhuset och koret från 12-1300-tal.*



## Kyrkogårdens historik

Uppgifter om kyrkogårdens historik har i huvudsak hämtats från Östergötlands läns museums topografiska arkiv och bibliotek. Uppgifter om äldre lantmäterikartor är hämtade från Lantmäteriets websida.

Bygden närmast Kärna kyrka uppvisar inga spår efter bebyggelse från yngre järnålder, denna ligger istället på några kilometers avstånd vid Frössle, Lagerlunda och Tift. Sistnämnda med ett par av länets största och viktigaste gravfält från perioden. Möjligen kan kyrkplatsen istället kopplas till en ursprunglig offerplats vid Kärna mosse. Det är också okänt hur gammal kyrkplatsen i Kärna är. Troligen fanns dock någon form av kultplats här redan under vikingatid. För detta talar bland annat de runstenar som påträffats runt kring kyrkan och vilka är från den första kristna tiden (ÖG 105-108).

En av stenarna (ÖG 105) är helt bevarad medan de övriga består av större och mindre fragment. Den är försedd med ett stort kristet kors och text i en förenklad ormslinga. Stenen uppges av Peringsköld vara inmurad i "Kierna kyrkelucka", en uppgift som också visar att det på 1600-talet fanns en mur med stiglucka på Kärna kyrkogård.

Thurstin risti stin iftir uista fathur sin butan utan ar uar han sun kisa Thorsten reste stenen efter Viste sin fader, en duglig bonde, son till Gisle.

Ett fragment som utgör den nedre delen av en sannolikt mycket stor runsten (ÖG 106), är försedd med ett fyrfotadjur, en korsning mellan en drake och en häst. Fyrfotadjur av denna typ är typiska för den berömde runristare Livsten, huvudsakligen verksam i Uppland i mitten av 1000-talet. Den låg tidigare som trappsten vid västra kyrkdörren. De enda runor som kan läsas är *thu thu*, vilket enligt Brate kan vara början på samma på namnet Thorsten som ju också förekommer på den bevarade runstenen.



ÖG 105 till vänster och ÖG 106, ovan.

Runstenarna ÖG 107 och 108 är båda påträffade vid kyrkogårdens västra port, där det ena fragmentet var inmurat i kyrkmuren. Båda är möjligen fragment av samma sten, båda uppvisar fragment av ett kristet kors ett fåtal runor, i det första fallet ...ti batha istina at i ..... (ris)tade båda stenarna till i..... Medan det på det andra fragmentet står .... ithi af.... (re)ste ef(ter).....

Den äldsta stenkyrkan i Kärna är intimt förknippad med en av de äldsta bevarade medeltidsballaderna i Sverige, ursprungligen upptecknad i Slaka på 1600-talet, ”Per Tyrssons döttrar i Vänge”. Vänge är en försvunnen gård som var belägen på Malmen nära Sjövalla. Balladen handlar om tre systrar, Katarina, Karin och Karna, som på grund av sin fåfänga är på väg försenade till kyrkan i Kaga. På väg över ”Vänga lid” möter de tre vallare, som hotar dem med våldtäkt eller död. De väljer att dö som jungfrur och på deras respektive dödsplatser ska tre källor ha runnit upp. En av dessa källor, den som slog upp på Karnas dödsplats, finns kvar under kyrkan som skall vara uppkallad efter henne. Sedermera uppsöker vallarna Vänge och försöker sälja jungfrurnas kläder, den uppretade fadern slår ihjäl de äldsta innan han får reda på att de är hans egna på uppfostran bortlämnade söner. Som syndamen uppför fadern Kärna kyrka som en kopia av Kaga.

Vad skall vi nu göra för syndamen  
Kaller var deras skog  
Låt oss bygga en kyrka av kalk och sten  
Medan skogen han lövas

Den kyrkan skall heta Kärna  
Kaller var deras skog  
Den bygga vi nu så gärna  
Medan skogen han lövas

Vid den 1961 år genomförda schaktövervakningen av arbeten med dränering av kyrkan påträffades grundmurar efter den rivna sakristian och det likaledes rivna vapenhuset. Intill sakristians västra mur påträffades en kalkstenskista med ett skelett, sannolikt medeltida. Huvudet var lagt mellan två kalkstenar på en kudde av murbruk. Graven berördes inte annat än perifert av dräneringsarbetena och ingen total utgrävning gjordes vid detta tillfälle (Rapport Lindqvist 1961).

Inga medeltida eller tidigmoderna gravar eller gravmonument finns bevarade på Kärna kyrkogård. Från stormaktstiden finns dock ett exempel på en gravsten. Söder om koret ligger ett antal fragment av en sönderslagen kalksten från 1647. Namn och titel kan inte längre läsas annat än i fragment, men året 1647 syns ännu tydligt. Stenen dokumenterades av Sune Ljungstedt 1984.

Av sockenstämmeprotokoll framgår att det på kyrkogården tidigare stått en klockstapel, vilken revs i samband med att ett torn tillkom 1750. Klockstapeln hade då under hela 16- och 1700-talen varit i dåligt skick och behövde ofta repareras.

Den äldsta på plats bevarade gravstenen har en märklig historia. Den är efter en insamling i socknen, rest över den fyraåriga flickan Stina Persdotter i Tokarp. Texten är dramatisk:



**”Härwid hwilar  
Unga pigan  
Stina Persdotter  
Från Tockarp  
Hwars timmeliga lif  
På åldrens 4:e år  
Af faderns mordiska händer  
Utsläcktes den 12 maj 1782”**

Baksida  
**”Liktext psalm 41 v 10  
Min vän den jag mig betrodde  
Trampade mig  
Under fötterna”**

Händelsen berörde socknen djupt. Insamlingen till stenen gjordes då modern, med ytterligare ett spädbarn var utfattig och utan hjälp av maken som givetvis var i fängsligt förvar. Den efterföljande rättegången visade att mannen var svårt mentalsjuk, hörde röster och ibland uppträdde förvirrat.

Något motiv till dådet gick inte att få fram, men troligen rörde det sig om ett ”utvidgat självmord”, det vill säga han begick en gärning som nästan med tvång måste leda till dödsstraff. Detta utdömdes också i flera rättsinstanser. Slutet blev att Peter eller Per Larsson, fadern, genom ett ingripande av Gustav III själv, istället befanns vara sinnesjuk. Han blev det första fall där ett sådant tillstånd fick rättslig status och han sattes resten av livet på fästning, med befallning av kungen om mild behandling.

Ytterligare tre vårdar, undanställda tillsammans med fyra övriga i en liten grupp i sydvästra hörnet är av typen att döma från sent 1700-tal. Alla är dock helt oläsliga. Sune Ljungstedt dokumenterade ytterligare två vårdar vid besök 1984 och 1991. Båda saknas idag. Möjligen kan den svårt skadade äldre stenen på plats 1 i det inre kvarteret vara identisk med Ljungstedts vård nr 11. Den har i så fall haft en text som börjar ”här hvilat frälse befallningsmannen Johan Larsson och dess hustru Brita Nilsdoter. Han dg på Noby d Sept 1796 67 år gamla efter 42 års trogen tjänst på Lagerlunda” Platsen alldeles intill Lagerlundas övriga gravstenar talar för att det fragment som finns idag är en del av den ursprungliga stenen (se Ljungstedts teckning i bilaga). Ljungstedts vård nr 15 var rest över Madelaine Borguionon född i Berlin 1715 och död vid Torfors (Tolefors) 1795. Trots det franskklingande namnet alltså en tyska.

Kyrkogården har bevarat ett stort antal gravvårdar från 1800-talet. Ett par av dem mycket tidiga. Äldst av dessa är ett högt kors av kolmårdsmarmor rest över Capitainen Johan Daniel Ehrenborgh och hans maka Wilhelmina född Douglas redan 1815.



Av ovanlig typ är kyrkogårdens näst äldsta vård lagd över pastorskan Anna Catharina Curman, död 1820. Denna är en rund liggare med en upphöjd sargkant. Även makens komministern och pastorn i Kärna, J M Wesséns gravvård är bevarad och står ett tjugotal m västerut. Han dog 1843 och är begravd tillsammans med sin andra hustru Johanna Willberg, död 1880.



*Vid norra muren står tre äldre gravvårdar över medlemmar av familjen Lagerfeldt. Korset till vänster om dessa är rest över prästen Wessén gift m Anna Catharina Curman.*



*Till kyrkogårdens allra äldsta vårdar hör denna lilla runda plakett över pastorskan Anna Catharina Curman, död 1820.*

Till kyrkogårdens äldsta vårdar hör också en grupp av tre vårdar som står tillsammans vid norra muren. Alla resta över medlemmar i den friherreliga familjen Lagerfeldt på Lagerlunda. Israel Lagerfeldt, död 1931, Albert Israel Gustaf Lagerfeldt död 1851 och Albert Israel Gustaf Lagerfeldt, död 1869.

Längs med den ursprungliga kyrkogårdens ytterkanter har ytterligare 11 vårdar från sent 1800-tal bevarats på ursprunglig plats. Flera av dessa är höga kors, vilka står på mindre kullar. Även i den inre delen finns ett mindre antal, 5 stycken. Till detta kommer också 3 stycken undanställda vårdar i den nya kyrkogårdens sydvästra hörn.

Redan 1882 förslags den utvidgning av kyrkogården som sedan företogs 1930-31. För att förbereda för denna planterades ekar som skulle stå som trädkrans redan 1882. Dessa kom sedan att utnyttjas 1931. Drygt 300 platser var planerade söder och väster om gamla kyrkogården. Utvidgningen var ganska smal och finns markerad på ekonomiska kartan (sid 4). Samtidigt gavs också tillstånd för rivning av den gamla kyrkogårdsmuren mellan de nya platserna och resten av den gamla kyrkogården. I samband med rivningen togs en del runstensfragment ut ur muren och placerades vid västra ingången.



*Flygfoto från 1935 visande Kärna kyrkogård från söder. Utvidgningen 1931 är nyligen genomförd och längs dess ytterkant ligger stora grusade gravar, av vilka bara ett fåtal bevarats fram till och med idag. Bild ur Östergötlands läns museums bildarkiv.*

1961 invigdes den nya kyrkogården av biskop Helge Brattgård. Den innehåller ytterligare drygt 400 platser fördelade på tre kvarter öster om den gamla kyrkogården.



*Kärna kyrkogård på flygfoto från 1964. Den nytillkomna nya kyrkogården ligger till höger i bild. Även de inre av kvarteren har ett relativt stort antal grusgravar. Bild ur Östergötlands läns museums bildarkiv.*

1994 gjordes en ny plattsättning framför entrén till kyrkan samtidigt gjordes en gång i samma material fram till huvudgrinden.

2004 genomfördes en arkeologisk förundersökning på kyrkogården i samband med arbeten för VA och fjärrvärme (Rapport Helander 2004). Huvudschaktet löpte från församlingshemmet, genom norra grinden och in till kyrkans nordöstra hörn.

Strax innanför grinden påträffades en ansamling av större stenar (ca 0,3 - 0,5 m stora) liggande i smuligt kalkbruk ca 0,5 m under dagens marknivå. Anläggningen tolkades som en möjlig äldre bogårdsmur, vilket är mindre sannolikt, då dessa sällan eller aldrig är murade med bruk. På själva kyrkogården berördes sex gravar perifert av schaktet. Detta kunde vinklas och nivån höjas vid ett par tillfällen, så att inga gravar behövde tas bort. Fyra gravar bedömdes möjligen kunna vara medeltida medan resten bedömdes som efterreformatoriska. Bedömningen byggde på gravarnas orientering utifrån den romanska respektive den nyare kyrkan.



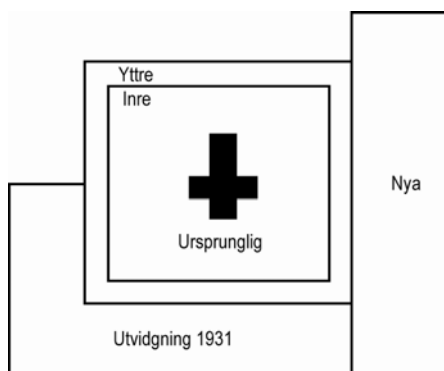
*Nya kyrkogården med Kärna mosse i bakgrunden.*



## BESKRIVNING AV KYRKOGÅRDEN

Kyrkogården består av en äldre ursprunglig del kring kyrkan som inte är kvartersindelad. Dock gäller att gravarna utmed den ursprungliga ytterkanten har en numrering och att gravvårdarna på kyrkogårdens inre har en annan.

Utvidgningen från 1931 följer det inre kvarteret numrering med start på nr 500.



*Principskiss av kvarterens placering*

Den nya kyrkogården är kvartersindelad i tre delar A-C.

### Allmän karaktär

Kyrkogården ligger inbäddad i ett parkliknande område mellan Kärna mosse i öster och villasamhället i öster. Den ursprungliga kyrkogården lades om någon gång under 1800-talet, sannolikt i samband med uppförandet av den nuvarande korskyrkan i början av 1800-talet eller möjligen efter branden 1893. Den ursprungliga karaktären av denna kyrkogård är bevarad i det yttre kvarter med mycket stora grusade gravplatser omgivna av häckar som finns kvar. En motsvarande rad med mindre grusade häckomgärdade gravar finns längst i öster på den inre delen. I det inre har gravvårdar successivt bytts ut. Detta område bär istället karaktär av häcksystem med häckar av mycket varierande sorter. Till den ursprungliga 1800-talskaraktären hör också de regelbundna grusgångarna och muren av sprängd sten.

Den 1931 utbyggda delen har en karaktär som ansluter till den ursprungliga kyrkogården. Här finns en yttre gravrad utanför en kringgående grusgång och rygghäckssystem. I mitten av södra delen bildar tvärställda ligusterhäckar större rum med sex gravplatser i varje.

Den nya kyrkogården ligger nedanför och öster om den gamla. Entrén sker genom en pampig trappa som leder ned till en paradväg som slutar vid minneslunden. Hela anläggningen omges av jämgamla lindar. Gravvårdarna ligger dels nedanför muren till den gamla kyrkogården (kvarter A) och dels på den öppna gräsmattan mellan nordsydligt löpande rygghäckar (kvarter B och C). Gravvårdarna är alla helt moderna och relativt låga och smala.

### Omgärdning

I väster består omgärdningen av två delar. Dels den ursprungliga kyrkogårdens västra mur i den norra delen. Dels den nya utflyttade västmuren från 1931 i den södra delen. I den ursprungliga delen finns en ca 1,4 m hög kyrkogårdsmur bestående 1-4 varv 0,3-1,0 m stor sprängd sten i kallmur. Muren har grässläntad insida och två bindringar finns infästa i den. Muren saknar häck men närmast västra grunden finns 6 3-4 m höga spetsiga tujor. Norr om dessa en kryptuja som täcker muren och i norvästra hörnet en ung tuja. Den nyare västmuren är 1,4-2,5 m hög och består av 1-3 varv 0,2-2,0 m stor sprängd sten i kallmur. Den har också släntad insida.

Utanför muren står 4 jämgamla lindar. På muren växer en 0,5 m hög spireahäck. Invid nordvästra grinden också två lindar och en kryptuja som täcker muren.

I norr består omgärdningen av den ursprungliga kyrkogården samt en sträcka av nya kyrkogården. Den ursprungliga kyrkogården omgärdas i norr till största delen av en mur av 0,4-2 m stor sprängd sten i cementbruk. Insidan är släntad. Från och med ca 8 m väster om norra grinden och österut finns istället 2 varv av 0,7 m stor sprängd sten utan bruk.

Till följd av höjdskillnad ökar murens höjd i liv med grifterummet till 3 m. Utanför muren står 6 jämgamla lindar. Den nya kyrkogården vinklar ut mot norr med en mur av huggen gatsten som består av 5 varv sten och är ca 1,5 m hög. Mot norr finns sedan ett 2 m högt plank. 3 unga lindar står utanför i omgärdningen.

Östra omgärdningen ligger helt inom nya kyrkogården och består av ett grönt gunnebostängsel framför en slänt i vilken det växer en kraftig häck av sibirisk ärtväxt. I omgärdningen ingår 10 lindar som är ca 30 år gamla.

I söder består omgärdningen av en del vid nya kyrkogården och en del tillhörande den utvidgade delen från 1931. Vid den nya kyrkogården finns en svagt släntad mur av 0,3-2,5 m stor sprängd sten som är 0,7-1,2 m hög. Utanför denna växer 5 ca 30 år gamla lindar. Till den utvidgade delen övergår muren steglöst och samma teknik och sten har använts. Muren är helt och hållet terrassmur utan släntning och höjden upp till 2 m. Utanför muren finns 6 äldre lindar. Längs hela den södra omgärdningen växer en 0,5 m hög spireahäck.

### **Ingångar**

I väster finns två ingångar som båda är belägna i den vinkel som bildats genom att utvidgningen 1931 inte kom att följa hela västra sidan av kyrkogården.

Huvudgrinden sitter i den gamla muren, alldeles intill hörnet. Det är en bred smidesjärngrind i tre delar, en dubbelgrind i mitten och två enkla grindar vid sidorna. Grinden är ornerad med spjal- och bågornament. De fyra grindstoplarna är av kalksten, fyrsidiga och med en klassicistisk stil med bredare bas och huv. På huvarna står gjutjärnsurnor.



*Huvudgrinden i väster*



*Nordvästra grinden*

Den nordvästra grinden leder in till den utvidgade delen av västra kyrkogården. Grinden har båg- spjal- och pilspetsornament i två nivåer. Grindsstolparna är enkla, firsidiga av granit.

I norr leder en likadan grind som den nordvästra ut till parkeringen och församlingshemmet. Dessutom finns en kopia av samma grind i den nya kyrkogårdens utgång i norr.

I söder finns ytterligare en kopia av denna grind i den nya kyrkogårdens utgång mot söder.

### **Vegetation**

Förutom vad som beskrivits i kapitlet om omgärningen finns på gamla kyrkogården.

Nordvästra delen: Fem gravar längs med muren och en i det inre omges av häckar av oxbär eller idegran. Den inre gravraden har en vinkelställd rygghäck av tuja ca 0,7 m hög. I gränsen mellan den yttre grusgången och den yttre raden gravar finns tre lindar. Ytterligare två mindre träd växer på gräsmattan in mot kyrkan. Närmast kyrkan finns några prydnadshäckar.

Nordöstra delen: Samtliga gravplatser utom en i den yttre gravraden omges av häckar. Med ett undantag utgörs dessa av oxbär, undantaget är en idegranshäck. Hela den östligaste raden gravar i den inre delen är också omgivna av oxbärshäckar. Den trekant som finns i det inre bildas en 0,8 m hög tujahäck som lämnar en gravrad utanför. I gränsen mellan den yttre gravraden och den yttre grusgången står tre lindar.

Sydöstra delen: Utmed kanten mot nya kyrkogården växer en häck av först 0,8 m hög tuja, sedan en 0,7 m hög måbär och slutligen en 1,8 m hög spirea. Två gravar i den yttre delen är häckomgärdade. I det inre av den ursprungliga kyrkogården finns ett system av rygghäckar mellan gravraderna. Fyra av dessa går i nord-sydlig riktning och en, den yttersta, i östvästlig riktning. Från väster räknat består häckarna av en 0,9 m hög idegran, två 0,6 m höga deutisor samt en häck av röd cornister. Även den öst-västliga häcken är av röd cornister.

Samtliga gravar i den östligaste gravlinjen omges av låga oxbärshäckar. I den del som tillhör utvidgningen 1931 finns två öst-västligt löpande rygghäckar, samt fyra kortare nord-sydligt löpande häckar som bildar öppna rum mitt i området. Rygghäckarna är 0,6 m höga idegranar och de tvärställda häckarna är 0,4-0,6 m höga ligustrar.

Sydvästra delen: I den inre ursprungliga delen finns fem nordsydligt löpande rygghäckar av varierande slag samt längst i öster i östvästligt löpande rygghäck. Dessa är från väster räknat en 0,8 m hög oxbärshäck, tre 0,6 m höga måbärshäckar samt en 0,8 m hög idegranshäck. Den östvästliga häcken är av röd cornister. Mellan de två östligaste rygghäckarna finns istället för häck en rad av sex parvis ställda tujor. I den utvidgade delen är arrangemanget likartat som i den sydöstra delen. I den södra delen finns två öst-västligt löpande rygghäckar av ca 0,6-0,8 m hög oxbär. I den västra delen finns en häck av samma slag. I den södra delen finns också åtta tvärställda ligusterhäckar som bildar rum med sex platser i varje.





*I den 1931 utvidgade delen av kyrkogården finns tvärställda låga ligusterhäckar löpande i öst-västlig riktning som bildar små rum med sex gravplatser i varje. Sydvästra delen av kyrkogården.*

Den nya kyrkogården omges helt av jämgamla, ca 30 år gamla, lindar. De växer på västra och norra sidan strax innanför omgärdningen och på den östra och södra sidan, strax utanför. I kvarter A åtskiljs gravplatserna av ca 1 m långa och 0,4 m höga idegranshäckar. I kvarter B finns 4 (av 5 planerade) nord-sydligt löpande häckar av spirea. Dessa är mellan 0,6 och 0,2 m höga. I södra delen av kvarteret finns 2 öst-västligt löpande rygghäckar av måbär, 1 m höga. I kvarter C finns 4 av 5 planerade öst-västliga rygghäckar på plats, de är från väster en låg snöbärshäck, en 0,4 m hög spirea, en 0,6 m hög ölandstok och en 0,2 m hög ny häck av berberis?

Öster om bisättningsrummet växer 4 st 5 m höga spetsiga tujor.

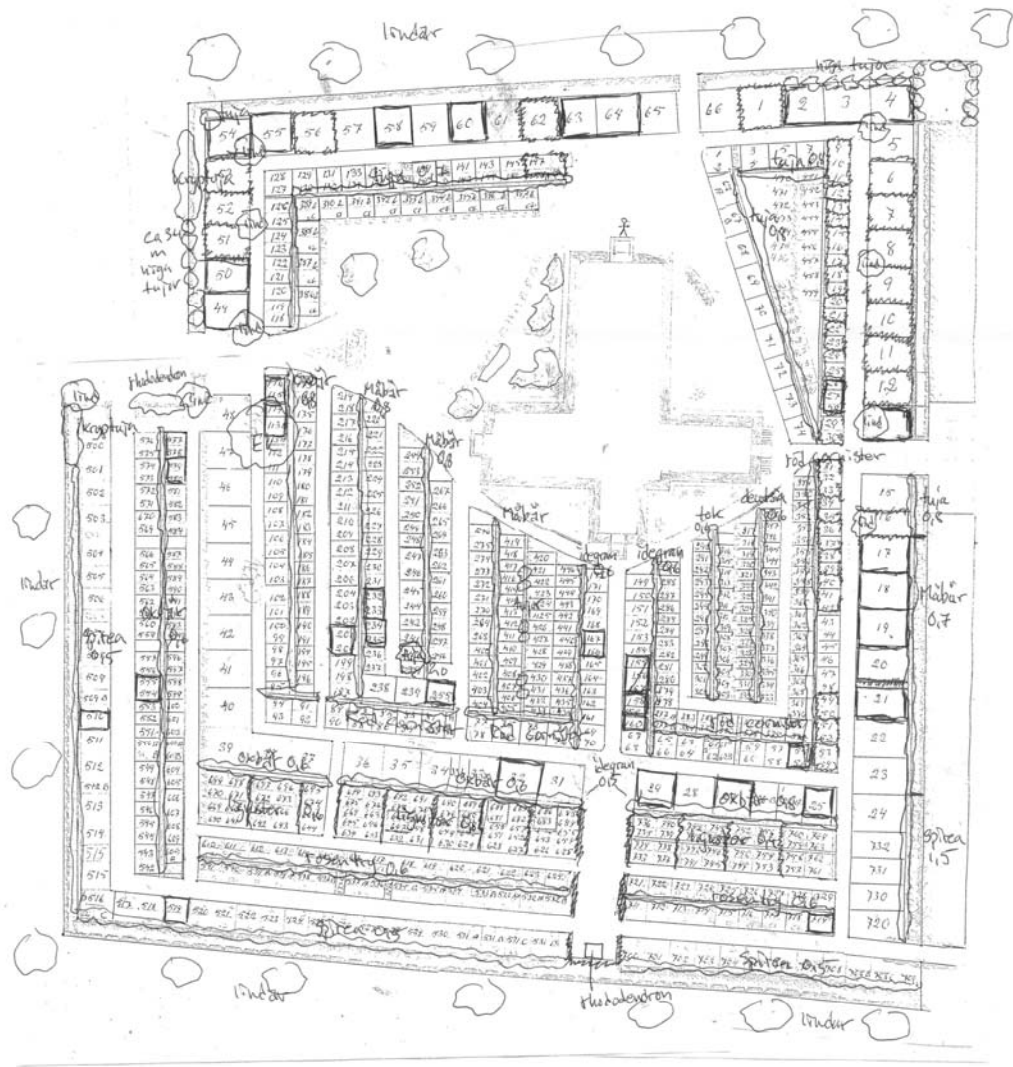
Minneslunden ligger längst i öst längs en gata som flankeras av 1,2 m höga idegranshäckar. I dessa står parvis placerade ca 3 m höga tujor. Trappan ned till den nya kyrkogården flankeras av två korta 2 m höga tujahäckar och framför den står 4 st 2 m höga och spetsiga buskar av samma slag, i mitten av en 0,5 m hög idegranshäck.

### **Gångsystem**

Den ursprungliga kyrkogården har en kringgående yttre grusgång som lämnar 1 gravrad utanför. Dessutom finns grusgång kring själva kyrkan. Från den södra ingången leder en gång rakt söder ut som dock slutar tvärt eftersom det inte finns någon grind på denna sida. I det inre finns en U formad gång inne i den inre sydöstra delen och en genomgående nord-sydlig gång genom den inre sydvästra delen. Övriga på kartan markerade grusgångar är idag igensådda. I den utvidgade delen har 1 grusgång tillkommit i väster och två i söder.

# Kärna gamla kyrkogård Vegetation och Grusgravar

Grusade gravar omgivna av häck markerad med vågad linje  
Grusgravar omgivna av stenram med rak markerad linje







Den nya kyrkogården har en kringgående grusgång som dock lämnar den nordligaste delen av kvarter C utanför. Kvarter B delas också i en mindre sydlig och en större nordlig del av en grusgång. I mitten av nya delen leder en bred grusgång fram till minneslunden, mellan häckar av idegran.

### **Gravårdstyper**

Kärna kyrkogård uppvisar en stor bredd på gravårdstyper och vårdarna på plats representerar ett tidsspann mellan 1782 och 2005.

I den yttre delen av den ursprungliga kyrkogården har kvar sin karaktär från 1800-talet med stora grusade gravplatser omgivna av låga häckar. Flera av gravarna i detta område har också stenramar. Ett stort antal vårdar är antagligen de ursprungliga på sina respektive platser, fyra stycken är från första delen av 1800-talet medan ytterligare sexton tillhör de sista årtiondena av samma århundrade. Övriga vårdar i området är huvudsakligen från tidigt 1900-tal. Bland de äldre vårdarna märks fyra stycken höga kors stående på upphöjda gräskullar. En av dessa omges av en järnkedja. Ovaliga till typen är en gravsten i form av hög avbruten pelare och en liten rund liggande gravvård från 1820. En gravvård i form av en kalkstenssakofag finns också. Inom denna del av kyrkogården finns också släkten Lagerfelds gravvårdar från 1839 och fram till idag. De tre äldsta vårdarna består av två specialdesignade kalkstensvårdar och en järnvård i form av ett gotiskt fönster. Dessa tre står tillsammans på en upphöjd kulle. De yngre släktgravarna ligger samlade inom en stor stenram omgiven av höga tujor. De består av flera liggande likadana gravvårdar av röd kalksten. Bakom den finns två stående vårdar av samma material. Övriga vårdar i denna del av kyrkogården består huvudsakligen av höga smala granitvårdar.

I den inre delen av den ursprungliga kyrkogården är gravvårdarna genomgående yngre och har bytts ut undan för undan. Även här finns dock två 1800-talsvårdar kvar på ursprunglig plats. Längs den östra utkanten av kvarteret finns en rad grusade gravar omgivna av låga häckar som utgör en motsvarighet till gravarna i ytterkanten. Dessa gravplatser är dock mindre än i det yttre kvarteret. Sju stenramsgravar finns bevarade. 1 träkors och ett avancerat smideskors finns också. Ett mindre antal bevarade vårdar av linjekaraktär visar att allmänna linjen legat sydväst om kyrkan kring platserna 260-430.

Inne i det triangulära området i den nordöstra inre delen finns ett område med linjegravar och en linje med mycket små barngravar.

I den utvidgade delen dominerar vårdar från 1960- och 1970-talen totalt. Alla är av den låga breda typen. 6 stenramsgravar är bevarade.

För hela kyrkogårdsdelen gäller att ett relativt stort antal gravvårdar uppvisar titlar. Många av dessa speglar också samhällsutvecklingen i Kärna. Lantbrukare är rikligt förekommande men också olika militära titlar som visar på militärens viktiga roll i det framväxande samhället. En annan sådan, lite mindre grupp är de järnvägsanställda och småhantverkarna, vilka ofta kan kopplas till den militära verksamheten.

Den nya kyrkogården innehåller endast helt moderna, relativt låga och smala vårdar från 1970 och framåt. Två vårdar avviker, dels en specialdesignad ”grekisk” vård av grekisk svart marmor med bild och dels en enkel minnessten över ett av offren från Estonias förlisning.

## Minneslund



*Minneslunden sedd från gamla kyrkogården.*

Minneslunden ligger i en rak axel från kyrkans medeltida kor ut mot Kärna mosse. Från den breda trappan leder en bred grusgång mellan 1,3 m höga idegranshäckar i vilka det ingår parvis ställda 3 m höga spetsiga tujor, ned till lunden som utgör dess slutpunkt. Avgränsningen mellan grusgången och själva lunden utgörs av en liten eliptisk damm.

I själva lunden finns ett högt träkors, en plattsättning och sittbänkar.

### **Byggnader**

I nordöstra hörnet av gamla kyrkogården finns en bisättningskällare murad av sprängd sten. Porten är riktad utåt, mot församlingshemmet. Porten en dubbelpport är av ribbat brunbetsat trä.

### **Övrigt**

-

### **Kulturhistorisk bedömning**

Kyrkogården i Kärna är belägen på platsen för en gammal midsommarkälla och vad som antagligen varit en hednisk offerplats. Platsen ligger egentligen utanför den senförhistoriska bygden. Kyrkan ska enligt muntliga traditioner vara uppförd som syndamen för de hadlingar som begås i den kända medeltidballaden "Per Tyrssons döttrar i Vänge", under slutet av 1130-talet.

Kyrkplatsens fortsatta utveckling är intimt förknippad med förläggandet av östgötaregementenas exersisplats till Malmslätt. På denna gamla exersisplats kom sedan den svenska flyghistorien sin början och fortfarande finns militärt flyg bland annat helikopterskola på Malmen. Den militära närvaron gav upphov till mängder med kringaktiviteter och arbetstillfällen för hantverkare som sadelmakare, skräddare, gevärhantverkare mm. Kring detta och den på 1800-talet tillkomna stambanan som skär rakt genom samhället kom Malmslätt/Kärna att byggas upp. Denna utveckling speglas väl av titlarna på gravstenarna på Kärna kyrkogård, vilket gör den till ett kulturhistoriskt dokument av högt värde.

Dagens kyrkogård ligger inbäddad i ett parkliknande område i villasamhällets nordvästra utkant. Detta gör att den utvändiga trädkransen runt anläggningen närmast omärkligt övergår i park. Murarna består av sprängd sten och endast den norra är ursprunglig. Kyrkogården har i stora delar en bevarad struktur från 1800-talets slut och kan vara omgjord i samband med ombyggnaderna av kyrkan under denna period. De bevarade strukturerna från denna tid är av mycket högt kulturhistoriskt värde.

Det yttre kvarteret av den ursprungliga kyrkogården uppvisar trots att det bara omfattar 74 platser ett mycket högt antal vårdar med höga kulturhistoriska värden. Dit hör bland annat de två släktgravplatserna för ätten Lagerfeldt, den äldre på en kulle och den yngre inom en stenram omgiven av tujor. Sammantaget har 5 gravar från första halvan av 1800-talet och ytterligare 12 från samma århundrades senare del bevarats. Detta innebär att en stor del av vårdarna sannolikt är de ursprungliga på respektive platser, eftersom kyrkogården sannolikt lagts om på 1800-talet i samband med ombyggnationen av kyrkan. Bland de äldre gravarna ingår flera höga kors och gravar på gräskullar bland annat. I västra delen finns också ett vårdträd i form av en större ek.

I norr och på halva den västra sträckan finns 1800-talets kyrkogårdsmur också kvar, medan den är borttagen på halva den västra sträckan och hela den södra. I öster är muren ommurad.

Titlar på gravvårdarna kan ofta säga mycket om det samhälle som använt kyrkogården. I detta fall är titlarna många och visar tydligt på samhällets karaktär. De Lagerfeldska gravarna visar en släkt av lokal men också nationell betydelse, vilket titlar som hovmarskalk och kabinettskammarherre visar. Titeln friherre förekommer sex gånger.

Flera gravvårdar har anknytning till Malmslättens militära historia och titlar på höga officerare förekommer som generalmajoren och överstelöjtnanten men också lite lägre som kaptenen. Här finns också ett par förrådsförvaltare och folk som servat militären på olika sätt som skräddare och två gevärhantverkare. Övriga titlar är av mera blandat slag men många är fortfarande lantbrukare.

I den ursprungliga kyrkogårdens inre har bevarat en del ursprungliga strukturer från anläggningstiden på 1800-talet vilket är av högt kulturhistoriskt värde. Viktigast av dessa raden med häckomgärdade grusgravar längst i öster.

I det övriga kvarteret bildas strukturen huvudsakligen av rygghäckssystemen, som är av mycket varierande innehåll. Sydväst om kyrkan finns ett område där kyrkogårdens gravar på linje legat. Här finns ett fåtal enkla linjegravstenar kvar på ursprunglig plats. Innanför häckarna i den nordöstra delen av kvarteret finns ytterligare linjegravor och en särskild gravlinje med gravar över mycket små barn.

Kvarteret innehåller en mycket stor variation av titlar som i mångt och mycket speglar samhället Malmslätt/Kärna. Flera titlar är militära, dock är graderna alltid lägre än i det yttre kvarteret. Flera titlar speglar också järnvägen och växthusnäringen i samhället. Övriga titlar speglar den rika landsbygden i socknens utkant samt ett samhälle med mycket hantverk och småindustri.

Gravvården över den mördade flickan Stina Persdotter från 1782 är av mycket högt lokalthistoriskt och även rikshistoriskt intresse då den visar det första fall i rättshistorien där gärningsmannens psykiska hälsa spelade in på domen.

Den utvidgade kyrkogården är nära ansluten till den ursprungliga kyrkogårdens miljö. Omgärningen i form av murar och grind ansluter till den ursprungliga kyrkogårdens formspråk. Den anlades med större gravplatser i utkanterna och mindre i det inre, ett drag som inte framgår så tydligt idag.

Trots att kvarteret anlades 1931 dominerar inom kvarteret vårdar från 1960- och 1970-tal totalt. Relativt få gravvårdar med titlar förekommer. Dessa visar samma tendens som på den övriga kyrkogården med en stor andel militärer (här dock endast meniga och lägre officerare, järnvägare, trädgårdsmästare och varierande hantverksyrken.

Kärna nya kyrkogård är en yngre modern kyrkogård anlagd med ett strikt geometriskt mönster skapat av trädkrans och rygghäckar. Trappan upp till gamla kyrkogården och vägen ned till minneslunden är kantad av häckar och höga tujor och ger liksom trappan ett pampigt intryck

Minnesstenen över Estoniaoffret Anders Pettersson är av högt kulturhistoriskt intresse då den är ett historiskt minnesmärke över en av de värsta olyckor som drabbat Sverige i modern tid.



## BESKRIVNING AV ENSKILDA KVARTER

### Den ursprungliga kyrkogården, Yttre kvarteret, plats 1-74

Det yttre kvarteret sträcker sig runt utkanten av den ursprungliga kyrkogården. Efter utbyggnaden 1931 löper gravraden mitt på kyrkogården på den södra och västra sidan och bildar gräns mellan den inre kyrkogården och kyrkogårdsutvidgningen 1931.

#### **Allmän karaktär**

Kvarteret har uttalad högre statuskaraktär. Gravplatserna är genomgående betydligt större än alla andra på kyrkogården och dessutom i de flesta fall omgärdade med häckar, stenramar eller järnkedjor. Ett stort antal vårdar från 1800-talet ger intryck av att en stor andel av vårdarna i kvarteret är de ursprungliga på sina respektive platser.

#### **Omgärdning**

Kvarteret avgränsas från det inre gravkvarteret genom grusgångar på alla sidor.

I väster avgränsas kvarteret i den södra delen mot utvidgningen 1931 av en grusgång som löper där kyrkomuren fanns fram till 1931. På den norra delen avgränsas kvarteret av den västra kyrkogårdsmuren.

I norr avgränsas kvarteret av den norra kyrkogårdsmuren. I öster avgränsas kvarteret mot nya kyrkogården av en terrassmur. I söder består avgränsningen mot utvidgningen av en 0,6 m hög oxbärshäck som löper där den södra kyrkogårdsmuren fanns fram till 1931.

#### **Ingångar**

Ingångar finns genom huvudgrinden i väster, genom grinden i norr och genom trappan ned mot nya kyrkogården i öster. I söder löper en grusgång från tornet genom både det inre och yttre kvarteret liksom genom utvidgningen, där den dock slutar stumt mot muren.

#### **Vegetation**

18 av gravplatserna är häckomgärdade, antingen med idegran eller oxbär. I norra delen av västra sidan växer 3 lindar i gränsen till grusgången. I den norra delen av östra sidan växer på samma sätt 4 lindar. Vid plats 48 växer en vårdträdsliknande ek.

#### **Gångsystem**

Kvarteret ligger med undantag av plats 67-74 utanför den kringgående grusgången.

#### **Gravvårdstyper**

Kvarteret uppvisar trots att det bara omfattar 74 platser ett mycket högt antal vårdar med höga kulturhistoriska värden. Dit hör bland annat de två släktgravplatserna för ätten Lagerfeldt, den äldre på en kulle och den yngre inom en stenram omgiven av tujor. Sammantaget har 5 gravar från första halvan av 1800-talet och ytterligare 12 från samma århundrades senare del bevarats. Detta innebär att en stor del av vårdarna sannolikt är de ursprungliga på respektive platser, eftersom kyrkogården sannolikt lagts om på 1800-talet i samband med ombyggnationen av kyrkan.

Till det äldsta skiktet hör 7 gravar som har en upphöjd gräskulle. 3 av dessa har höga kors och i ett fall finns dessutom en järnkedja som begränsning kring graven. 17 av gravplatserna är försedda med stenramar, alla dessa gravar utom 2 är fortfarande grusade. Ytterligare 15 häckomgärdade grusgravar finns. Avvikande former av gravvårdar är en gjutjärnsvård i form av ett gotiskt fönster, en liggande sarkofag samt en rund liggande kalkstensvård, samtliga dessa från den första halvan av 1800-talet.

Inom de Lagerfeldska gravarna förekommer titlar som visar släktens betydelse även på riksplenet som Hoffmarskalken och kabinettskammarherren och attachén, men också lokalt som lantmästare, agronom och fröken. Titeln friherre förekommer 6 gånger.

Militära titlar, de flesta av hög rang förekommer ofta. Generalmajoren och generalskan förekommer 1 gång vardera medan överstelöjtnant och kapten (i det ena fallet stavat Catitainen) förekommer 2 gånger vardera. Militär anknytning har också 1 förrådsvaktmästare och 1 förrådsförvaltare. En vård som inte kunde läsas på grund av lav bar titeln regements.....makaren. Flera av de titlar på hantverkare som förekommer på kyrkogården har säkerligen militär anknytning även om detta inte alltid framgår. Så finns till exempel 2 skräddarmästare begravda på fina platser i kvarteret. Den militära anknytningen är dock tydlig på de 2 gravar som bär titeln gevärshantverkaren.

Lantbruksanknytning har 10 vårdar med titeln lantbrukare och 1 med titeln trädgårdsmästare. Till den lantliga miljön hör också förtroendemän som de 2 häradsdomare och den kyrkovård som är begravda i kvarteret.

Övriga titlar är av blandad karaktär och visar snarast på ett framväxande municipal-samhälle. Kantor, apotekare och byggmästare förekommer 2 gånger vardera medan övriga vaktmästare, handlare, jägmästare, överlärare, överläkare, ingenjör, komminister och fil kand förekommer 1 gång vardera.

### **Byggnader**

-

### **Övrigt**

-

## **Kulturhistoriskt bedömning**

Det yttre kvarteret av den ursprungliga kyrkogården uppvisar trots att det bara omfattar 74 platser ett mycket högt antal vårdar med höga kulturhistoriska värden. Dit hör bland annat de två släktgravplatserna för ätten Lagerfeldt, den äldre på en kulle och den yngre inom en stenram omgiven av tujor. Sammantaget har 5 gravar från första halvan av 1800-talet och ytterligare 12 från samma århundrades senare del bevarats. Detta innebär att en stor del av vårdarna sannolikt är de ursprungliga på respektive platser, eftersom kyrkogården sannolikt lagts om på 1800-talet i samband med ombyggnationen av kyrkan.

I norr och på halva den västra sträckan finns 1800-talets kyrkogårdsmur också kvar, medan den är borttagen på halva den västra sträckan och hela den södra. I öster är muren ommurad.

Titlar på gravvårdarna kan ofta säga mycket om det samhälle som använt kyrkogården. I detta fall är titlarna många och visar tydligt på samhällets karaktär. De Lagerfeldska gravarna visar en släkt av lokal men också nationell betydelse, vilket titlar som hovmarskalk och kabinettskammarherre visar. Titeln friherre förekommer sex gånger.

Flera gravvårdar har anknytning till Malmslätts militära historia och titlar på höga officerare förekommer som generalmajoren och överstelöjtnanten men också lite lägre som kaptenen. Här finns också ett par förrådsförvaltare och folk som servat militären på olika sätt som skraddare och två gevärshantverkare.

Övriga titlar är av mera blandat slag men många är fortfarande lantbrukare.

## Den ursprungliga kyrkogården, Inre kvarteret, plats 1-499

### **Allmän karaktär**

Det inre kvarteret präglas av betydligt mindre gravplatser belägna i rader med rygghäckar. Dessa är av mycket varierande sorter. Den östligaste gravraden består dock uteslutande av mindre häckomgärdade grusgravar. Kvarteret ytterkant är vänt mot det yttre kvarteret, medan det i det inre huvudsakligen finns nordsydliga gravrader.

Gravvårdarna är genomgående mindre än i det yttre kvarteret och många är ersatta efter hand under 1900-talet andra hälft. Rester efter en allmän linje finns del innanför häckarna i den nordöstra delen och dels i ett område sydväst om kyrkan.

### **Omgärdning**

Kvarteret omgärdas på alla sidor av den kringgående grusgången.

### **Ingångar**

Kvarteret ligger mitt på kyrkogården.

### **Vegetation**

Nordvästra delen: Den inre gravraden har en vinkelställd rygghäck av tuja ca 0,7 m hög. En grav omges av en oxbärshäck.

Nordöstra delen: Hela den östligaste raden gravar i den inre delen är också omgivna av oxbärshäckar. Den trekant som finns i det inre bildas en 0,8 m hög tujahäck som lämnar en gravrad utanför.

Sydöstra delen: I det inre av den ursprungliga kyrkogården finns ett system av rygghäckar mellan gravraderna. Fyra av dessa går i nord-sydlig riktning och en, den yttersta, i östvästlig riktning. Från väster räknat består häckarna av en 0,9 m hög idegran, två 0,6 m höga deutisor samt en häck av röd cornister. Även den öst-västliga häcken är av röd cornister. Samtliga gravar i den östligaste gravlinjen omges av låga oxbärshäckar

Sydvästra delen: I denna del finns fem nordsydligt löpande rygghäckar av varierande slag samt längst i öster i östvästligt löpande rygghäck. Dessa är från väster räknat en 0,8 m hög oxbärshäck, tre 0,6 m höga måbärshäckar samt en 0,8 m hög idegranshäck. Den östvästliga häcken är av röd cornister.

Mellan de två östligaste rygghäckarna finns istället för häck en rad av sex parvis ställda tujor.

### Gångsystem

Kvarteret omgärdas av den kringgående grusgången. En gång vardera löper från kyrkans fyra vädersträck ut till grindar i väst och norr, till trappan mot nya kyrkogården i väster och stumt slutande i söder. Inne i kvarteret är gångarna igensådda.

### Gravårdstyper

3 vårdar är från 1800-talet. Den äldsta från 1863. Innehållet i kvarteret är tidsmässigt blandat. En äldre horisont med gravvårdar från 1920-40-tal finns kvar, men har gradvis avlösts av vårdar från 1960- och 1970-tal. I kvarteret står också den kända "mordstenen" från 1782 till minne av den mördade 4 åringen Stina Persdotter.

20 häckomgärdade grusgravar finns, huvudsakligen den östligaste gravlinjen. 10 gravar har stenramar, 6 av dem med grus medan de övriga 4 är överväxta med gräs. Bland specialformerna på gravstenar ingår 1 hög bautasten, två smidda kors och ett träkors. Sydväst om kyrkan och innanför häckarna i den nordöstra delen finns ett mindre antal linjegravstenar bevarade.



*Till vänster: Ett vackert smideskors rest över Karolina Lagerkvist, död 1928. Korset har ursprungligen föremodigen varit betydligt högre och stått på en fot.*

*Ovan: Bland gravvårdarna sydväst om kyrkan finns fortfarande enstaka gravvårdar av uttalad linjegravskaraktär kvar. Här en sten över Anna Drotz, liksom Karolina Lagerkvist död 1928.*



Titlarna speglar även här samhällets utveckling. Militärerna i det inre kvarteret har lägre grader än i det yttre. Här är den högsta graden löjtnant som förekommer 2 gånger. Lägre grader har sergeanten och livgrenadjären som förekommer 2 gånger vardera och furiren och fanjunkaren som förekommer 1 gång vardera.

Också järnvägen sätter sina spår bland gravvårdarna i Kärna, Här finns 1 tågmästare, 1 banarbetare och 3 banvakter begravda.

Som vanligt dominerar dock jordbrukets folk stort och 16 gravvårdar har titeln lantbrukare eller hemmansägare. Till lantbrukets företroendemen hör 1 häradsdomare och 1 nämndeman. Växthusodling var vanligt förekommande i denna stadsnära och 4 vårdar är resta över trädgårdsmästare.

I övrigt ger det framväxande samhället med flera små hantverksmässiga industrier upphov till ett stort antal titlar som i de flera fall bara förekommer 1 gång.. Fotograf, verkmästare, skomakarmästare, möbelsnickare, handlanden, leg. läkaren, fabrikören, smidesmästaren, plåtslagarmästaren, byggmästaren och skraddarmästaren samt de mera överraskande titlarna ångbåtsbefälhavare och kronojägare.

### **Byggnader**

-

### **Övrigt**

-

## **Kulturhistoriskt bedömning**

I den ursprungliga kyrkogårdens inre har bevarat en del ursprungliga strukturer från anläggningstiden på 1800-talet vilket är av högt kulturhistoriskt värde. Viktigast av dessa raden med häckomgärdade grusgravar längst i öster.

I det övriga kvarteret bildas strukturen huvudsakligen av rygghäckssystemen, som är av mycket varierande innehåll. Sydväst om kyrkan finns ett område där kyrkogårdens gravar på linje legat. Här finns ett fåtal enkla linjegravstenar kvar på ursprunglig plats. Innanför häckarna i den nordöstra delen av kvarteret finns ytterligare linjegravar och en särskild gravlinje med gravar över mycket små barn.

Kvarteret innehåller en mycket stor variation av titlar som i mångt och mycket speglar samhället Malmslätt/Kärna. Flera titlar är militära, dock är graderna alltid lägre än i det yttre kvarteret. Flera titlar speglar också järnvägen och växthusnäringen i samhället. Övriga titlar speglar den rika landsbygden i socknens utkant samt ett samhälle med mycket hantverk och småindustri.

Gravvården över den mördade flickan Stina Persdotter är av mycket högt lokalhistoriskt och även rikshistoriskt intresse då den visar det första fall i rättshistorien där gärningsmannens psykiska hälsa spelade in på domen.

## Kyrkogårdsutvidgningen 1931, plats 500-776

### **Allmän karaktär**

Vid utvidgningen 1931 flyttades kyrkogårdsmuren ut i väster och framförallt i söder. Nya gravrader tillkom utmed den nya muren samt utefter två rygghäckar i söder och en i väster.

Söder om den nordligare av de två häckarna i söder löper tvärställda korta häckar mot söder vilket skapar 12 rum med plats för 6 gravar i vardera.

Gravvårdarna är trots att kvarteret skapades 1931 nästan genomgående från 1960- och 1970-tal.

### **Omgärdning**

I väster och i söder finns den utflyttade kyrkogårdsmuren. I norr bildas gränsen mot det yttre kvarteret av en 1,2 m hög oxbärshäck. I öster utgörs samma gräns av en grusgång.

### **Ingångar**

Längst i nordväst finns en grind som är en kopia av den norra grinden på den ursprungliga kyrkogården.

### **Vegetation**

I den sydöstra delen finns två öst-västligt löpande rygghäckar, samt fyra kortare nord-sydligt löpande häckar som bildar öppna rum mitt i området. Rygghäckarna är 0,6 m höga idegranar och de tvärställda häckarna är 0,4-0,6 m höga ligustrar.

I sydväst är arrangemanget likartat som i den sydöstra delen. I den södra delen finns två öst-västligt löpande rygghäckar av ca 0,6-0,8 m hög oxbär. I den västra delen finns en häck av samma slag. I den södra delen finns också åtta tvärställda ligusterhäckar som bildar rum med sex platser i varje.

### **Gångsystem**

Både på västra och södra delen finns två grusgångar som följer kvarterets utkant med en gravrad utanför respektive löper parallellt med utkantsgängen två gravrader längre in.

### **Gravvårdstyper**

Trots att kvarteret tillkom redan 1931 präglas kvarteret totalt av gravvårdar från 1960-1980-tal. Dessa är alla av den låga breda typen. Bland gravarna finns 6 med stenram, men endast en med bevarat grus.

De militära titlarna är fortfarande många, men med ännu lägre grader än tidigare, här är 1 fanjunkare högsta befäl medan övriga är 3 livgrenadjärer och 1 fd grenadjär.

Järnvägen representeras av 1 stationsmästare, 1 banvakt och 1 banbiträde.

Från trädgårdsnäringen kommer 3 trädgårdsmästare. I övrigt är lantbruket svagt företrätt med endast 4 hemmansägare, 1 rättare, 1 lanthushållare och 1 lägenhetsinnehavare.

Övriga titlar visar samma bredd som tidigare. Samtliga förekommer endast en gång vardera, skräddarmästaren, civilingenjör, montör, byråinspektör, skomakarmästaren, bergsprängaren, smidesmästaren och sadelmakaren. Bland de udda titlarna också kyrkogårdsvaktmästaren och kyrkoherden.

### **Byggnader**

-

### **Övrigt**

-

## **Kulturhistoriskt bedömning**

Den utvidgade kyrkogården är nära ansluten till den ursprungliga kyrkogårdens miljö. Omgärdningen i form av murar och grind ansluter till den ursprungliga kyrkogårdens formspråk. Den anlades med större gravplatser i utkanterna och mindre i det inre, ett drag som inte framgår så tydligt idag.

Trots att kvarteret anlades 1931 dominerar inom kvarteret vårdar från 1960- och 1970-tal totalt. Relativt få gravvårdar med titlar förekommer. Dessa visar samma tendens som på den övriga kyrkogården med en stor andel militärer (här dock endast meniga och lägre officerare, järnvägare, trädgårdsmästare och varierande hantverksyrken.

Den nya kyrkogården,  
Kvarter A, plats 1-128, Kvarter B, plats 1-428, Kvarter C, plats 1-375

### **Allmän karaktär**

Den nya kyrkogården ligger betydligt lägre än den gamla på östra sidan. Anläggningen är långsmalt utsträckt i nord-sydlig riktning. Karaktären ges av den jämnåriga trädkransen och av de regelbundna rygghäcksystemen.

### **Omgärdning**

I väster finns en uppmurad terrass mot den gamla kyrkogården som ligger ca 3 m högre. Innanför kvarter A finns en trädkrans av 5 ca 30 år gamla lindar. I norr finns ett plank ut mot området bakom församlingshemmet och 2 lindar i trädkransen. I öster finns ett enkelt gunnebostängsel och en häck av oxbär och sibirisk ärtväxt. 10 lindar bildar trädkrans. I söder finns en kyrkogårdsmur av sprängd sten som är en förlängning av den södra huvudmuren och i samma teknik. Den avtar mot öster och är i sydöstra hörent endast 1 sten (ca 50 cm) hög.

### **Ingångar**

I nordväst och i söder står smidesjärnsgrindar som är kopior av den norra grinden på gamla kyrkogården. I nordost finns en enkel gunnebostängselgrind.

### **Vegetation**

Den nya kyrkogården omges helt av jämgamla, ca 30 år gamla, lindar. De växer på västra och norra sidan strax innanför omgärdningen och på den östra och södra sidan, strax utanför. I kvarter A åtskiljs gravplatserna av ca 1 m långa och 0,4 m höga idegranshäckar. I kvarter B finns 4 (av 5 planerade) nord-sydligt löpande häckar av spirea. Dessa är mellan 0,6 och 0,2 m höga.

I södra delen av kvarteret finns 2 öst-västligt löpande rygghäckar av måbär, 1 m höga. I kvarter C finns 4 av 5 planerade öst-västliga rygghäckar på plats, de är från väster en låg snöbärshäck, en 0,4 m hög spirea, en 0,6 m hög ölandstok och en 0,2 m hög ny häck av berberis?

Öster om bisättningsrummet växer 4 st 5 m höga spetsiga tujor.

Minneslunden ligger längst i öst längs en gata som flankeras av 1,2 m höga idegranshäckar. I dessa står parvis placerade ca 3 m höga tujor. Trappan ned till den nya kyrkogården flankeras av två korta 2 m höga tujahäckar och framför den står 4 st 2 m höga och spetsiga buskar av samma slag. I mitten av en 0,5 m hög idegranshäck.

### Gångsystem

Den nya kyrkogården har en kringgående grusgång som dock lämnar den nordligaste delen av kvarter C utanför. Kvarter B delas också i en mindre sydlig och en större nordlig del av en grusgång. I mitten av nya delen leder en bred grusgång fram till minneslunden, mellan häckar av idegran.

### Gravvårdstyper

Gravvårdarna täcker tiden 1970 och framåt. I framförallt kvarter B och C är stora ytor ej belagda. De flesta vårdar är låga och relativt smala. Två gravvårdar avviker från den gängse normen. Dels en gravvård av importerad grekisk marmor med bild av den döda, dels en av natursten tillverkad minnessten över ett av Estoniaoffren.



*Minnessten över ett av offren vid Estonias förlisning. "Till minne av vår älskade Anders Pettersson, 12 juni 1962-23 september 1994, Saknad efter Estonia.*



*Gravsten över Elisabeth Zorbas, gift grekiskt. Vården är specialdesignad med bild och tillverkad av grekisk marmor.*

Titlarna på den nya kyrkogården är få. De omfattar bara apotekaren Tord Thorulf, kaptenen Tommy Öberg och operasångerskan Siw Sjöberg.

### Byggnader

Bisättningskällaren står i kvarterets nordvästra hörn.

### Övrigt

-



## Kulturhistoriskt bedömning

Kärna nya kyrkogård är en yngre modern kyrkogård anlagd med ett strikt geometriskt mönster skapat av trädkrans och rygghäckar. Trappan upp till gamla kyrkogården och vägen ned till minneslunden är kantad av häckar och höga tujor och ger liksom trappan ett pampigt intryck

Minnesstenen över Estoniaffret Anders Pettersson är av högt kulturhistoriskt intresse då den är ett historiskt minnesmärke över en av de värsta olyckor som drabbat Sverige i modern tid.

### Källor:

- Broocman C F. Beskrifning öfver the i Östergötland..... . 1760.  
Faksimilutgåva 1993.
- Brate E. Östergötlands runinskrifter. Stockholm 1911.
- Cnatinguius Bengt. 1934. Utan titel, Rapport över byggnadsarkeologisk undersökning inklusive ritningar i ÖLM:s arkiv
- Kulturmiljövård 6/98. Riksantikvarieämbetet. Stockholm 1989.
- Helander Annika. Gravar vid Kärna kyrka. Fjärrvärme och VA-ledning till Kärna kyrka. Arkeologisk förundersökning i form av antikvarisk kontroll. Rapport UV-Öst 2004:34.
- Lindqvist Gunnar, 1961, Utan titel, Rapport över byggnadsarkeologisk undersökning inklusive ritningar i ÖLM:s arkiv
- Nisbeth 1997) Utgiven av Linköpings stiftsråds Kyrkoberskrivningsnämnd.  
Kyrkogårdens gröna kulturarv. Stad&Land. Movium/inst för landskapsplanering.  
Sveriges lantbruksuniversitet nr 103/1992.
- Ridderstad A. Östergötlands beskrivning. Andra delen. Stockholm 1918.
- Tham W. Beskrifning öfver Linköpings län. Förra delen Stockholm 1854. Andra delen Stockholm 1855.
- Svensson Eric. Kärna socken. Ur Sveriges bebyggelse. 1948.
- Theorell A, Wästberg P, Hammarskiöld H (foto). Minnets stigar. En resa bland svenska kyrkogårdar. 2001.
- Wadsjö H (red). Kyrkogårdskonst. Stockholm 1919. Theorell A, Wästberg P, Wadsjö H (red). Kyrkogårdskonst. Stockholm 1919.
- Widegren PD. Försök till en ny beskrivning över Östergötland. Första bandet 1817. Andra bandet 1828. Faksimilutgåva 1993.
- Östergötlands läns museums topografiska arkiv.

Muntliga uppgifter –

[www.lantmateriet.se](http://www.lantmateriet.se). Lantmäterikartor från 1710, 1767, och 1867.  
[www.tema.liu.se/kultarv/](http://www.tema.liu.se/kultarv/) Östgötabild.

## EXEMPEL PÅ GRAVVÅRDAR AV KULTURHISTORISKT INTRESSE

Alla gravvårdar bär på sin historia och kan berätta om en person, en familj, stilhistoria och begravningsstraditioner. I rapporten anges exempel på typer av gravvårdar som av olika anledningar bedöms som kulturhistoriskt värdefulla. Generellt gäller att ålderdomliga gravvårdar från tiden fram till 1850 ska föras in i kyrkans inventarieförteckning. Detta gäller även gravstaket och gravvårdar i gjutjärn och smidesjärn liksom äldre vårdar av trä. Många andra gravstenar har också ett kulturhistoriskt värde som kan kopplas till gravvårdens utförande så som material, konstnärligt utförande eller till en person med person- eller lokalhistoriskt intresse. I inventeringen ingår i de flesta fall enbart gravvårdar ute på kyrkogården. I flera kyrkor finns det trävårdar, smidda järnkors eller gravvårdar i kalksten från 1600-talet som är inställda i kyrkan, gravkapellet eller klockstapeln. Dessa har naturligtvis oftast ett mycket stort kulturhistoriskt värde och bör tas med i kyrkans inventarieförteckning.

### Förklaring till exempellistan

Exempellistan är indelad i två delar. Den första delen som innehåller uppgifter om kyrkogård, kvarter, gravnummer, material, efternamn, hemvist och årtal är en identifikationsdel. Under den andra delen anges en kulturhistorisk notering med uppgift om titel, gravplats och gravvård. Dessutom noteras eventuella skador och andra anmärkningar.

**Kvarter:** anges endast i de fall då kyrkogården är indelad i kvarter.

**Numrering:** görs efter gravkartan. Ofta kan det vara svårt att exakt lokalisera gravnumret, då gravbredd kan variera och många gravnummer intill varandra saknar gravvård. Att gravnumren ofta börjar med "0" beror på att datorn ska kunna sortera materialet i rätt ordning. I vissa fall står äldre gravvårdar utan gravnummer bland övriga gravar och då ges de t ex beteckningen "onumr. S om 042". Stenar som står undanställda och bedöms ha ett kulturhistoriskt värde ges nya nummer: "ÖLM 1, ÖLM 2 o s v".

**Material:** Här anges vårdens material. Beteckningen "granit" används utan närmare specifikation av olika typer. Stenens färg förkortas **sv** (svart), **gr** (grå), **r** (röd), **gr/r** (grå/röd) osv.

**Efternamn:** I allmänhet det första efternamnet som står på gravvården.

**Hemvist:** Det geografiska namn som står på gravvården. Det kan röra sig om bynamn, gårdsnamn eller namnet på en mindre fastighet. I undantagsfall är det namnet på en plats som inte ligger i socknen.

**F:a årtal** och **S:a årtal:** anger det tidigaste respektive senaste dödsåret som står på gravvården. Är det endast ett årtal angivet står det i F:a årtal.

**Titel:** Samtliga yrkestitlar samt hemmansägare, rusthållare m m. Dessa gravvårdar bedöms ha ett kulturhistoriskt intresse oavsett vårdens ålder.

**Gravplats:** Gravplatsen är omramad av stenram, häck, järnstaket eller kedja. Själva gravplatsen är i allmänhet täckt med grus men i vissa fall med gräs.

**Gravvård:** Speciella typer av gravvårdar som t ex gjutjärnskors, träkors, håll, sköld, ålderdomlig sten m m.

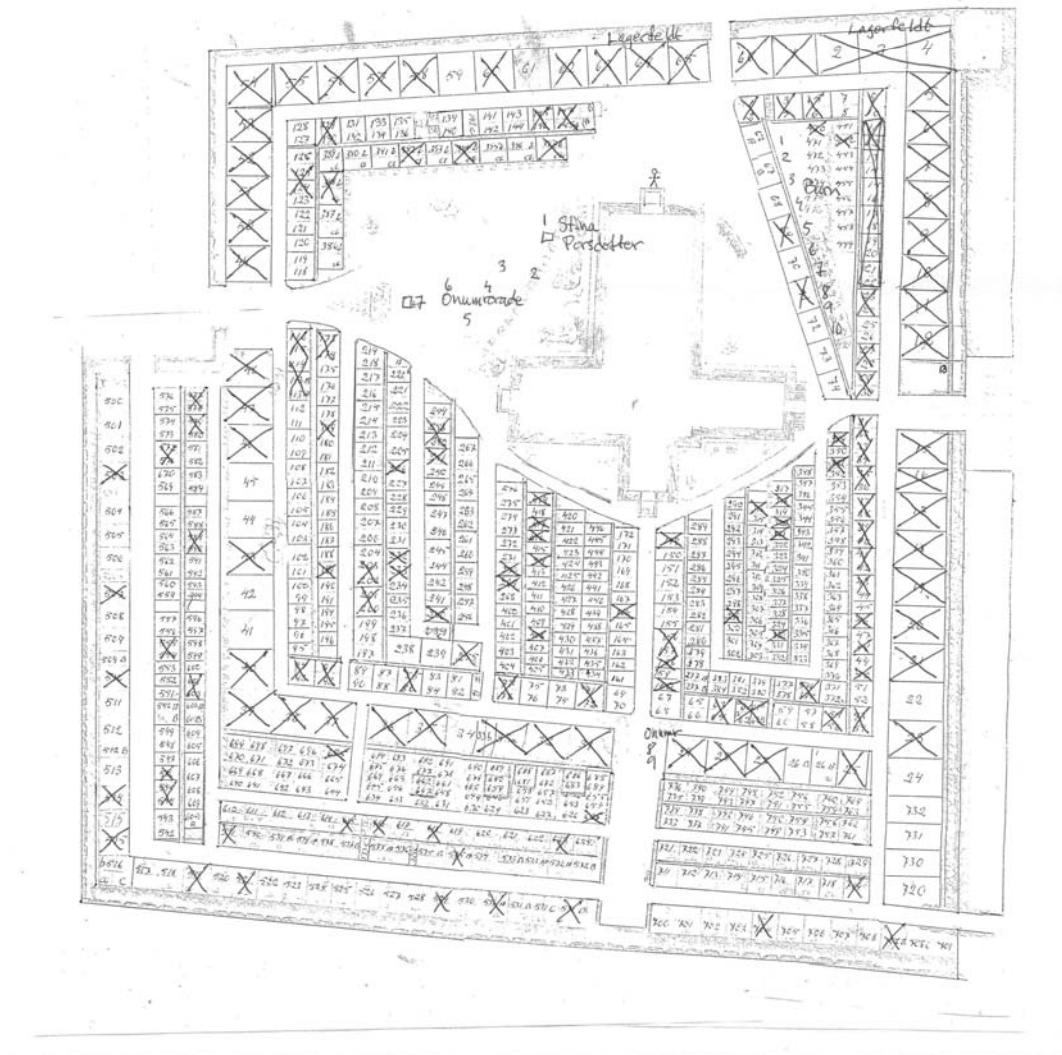
**Skada:** Notering om eventuell skada, t ex rost på en gjutjärnsvård eller på ett järnstaket, sprucken kalkstensvård o dyl. Här noteras även om det är ovanligt mycket lava på framför allt kalkstensvårdarna.

**Anmärkning:** Här noteras om gravvården har ett lokalhistoriskt eller personhistoriskt intresse eller andra anmärkningar– L1, P1, A1 osv. Detta hänvisar till korta notiser i slutet av exempellistan.

## Kärna gamla kyrkogård Exempel på gravvårdar med kulturhistoriskt intresse

Exempel markerade med kryss

Exempel från nya kyrkogården markerade på karta sid 20.

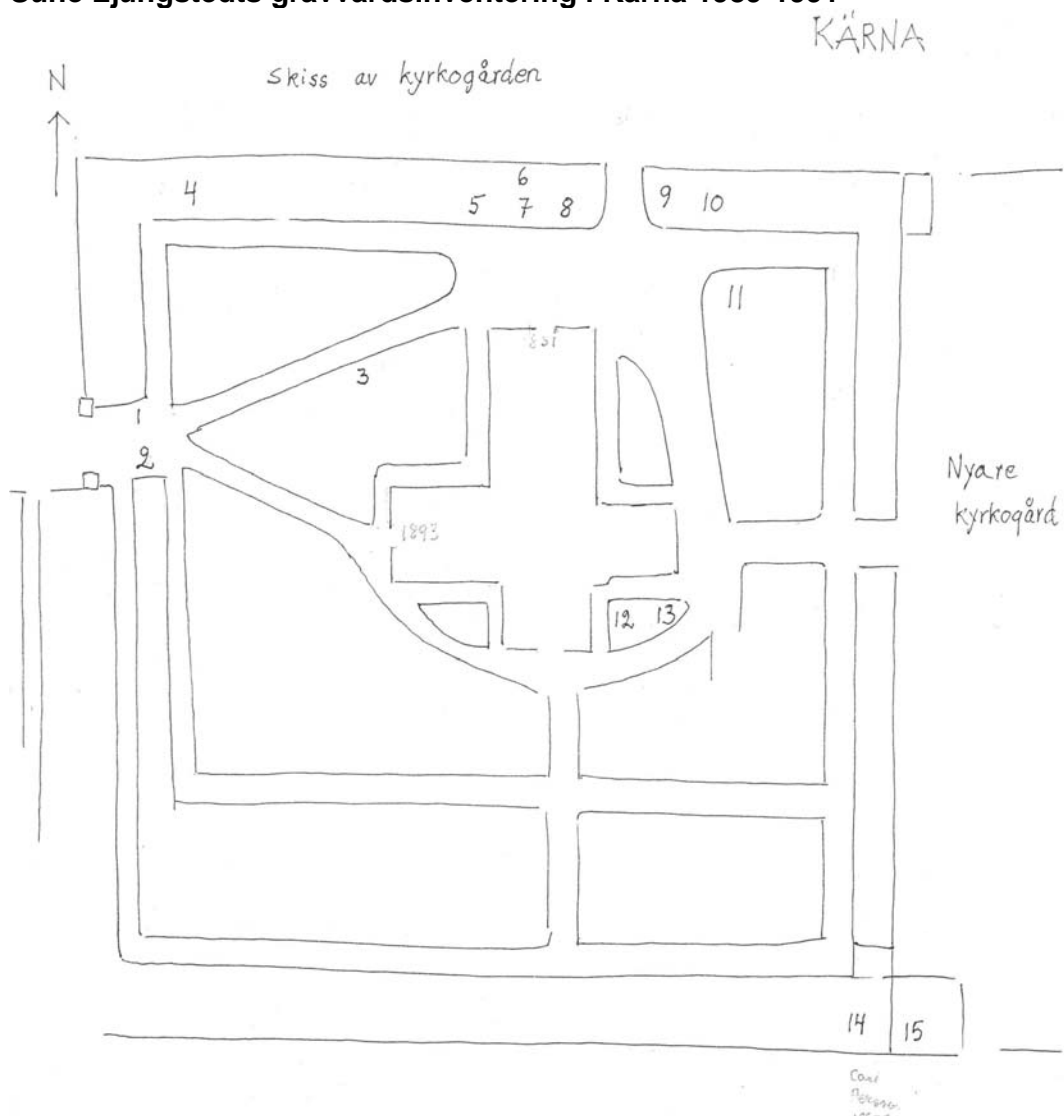


Kartan visar en stor koncentration av gravar med höga kulturhistoriska värden främst i det yttre kvarteret där nästan alla gravvårdar tillhör denna kategori. Flera av gravvårdarna i denna del av kyrkogården är från 1800-talet och sannolikt de ursprungliga på respektive platser. I den inre delen och i utvidgningen från 1931 är huvudsakligen stenramsgravar och gravvårdar med titlar markerade.

De relativt många gravvårdarna med militära titlar avslöjar en del om de olika kyrkogårdsdelarnas status. I det yttre kvarteret är högsta grad generalmajor och lägsta kapten. I det inre kvarteret är högsta grad löjtnant och lägsta livgrenadjär. I utvidgningen från 1931 är den enda officertiteln fanjunkare.

## Bilaga

### Sune Ljungstedts gravvårdsinventering i Kärna 1989-1991



- Nr 1 och 2** Är runstenarna ÖG 105 och 106, ej avritade  
**Nr 3** Stina Persdotter död 1782  
**Nr 4** Capitainen Iohan Daniel Ehrenborgh, död 1815  
**Nr 5** Komministern J M Wessén, död 1843  
**Nr 6-8** Lagerfeldt, äldre gravar. Albert Israel, död 1851, Israel Carl Adam, död 1869 och Israel, död 1834. ej avritade  
**Nr 9** Pastorskan Anna Cath Curman, död 1820  
**Nr 10** Generalmajoren P CHR Lovén, död 1878, ej avritad  
**Nr 11** Befallningsmannen Johan Larsson, död 1796. Ej påträffad 2005.  
**Nr 12-13** Anonym daterad 1647  
**Nr 14** Carl Persson, död 1839, ej avbildad



Nr 15

Madeline Bourguinon, död 1795. Ej identifierad 2005. Sannolikt en av de helt oläsliga undanställda vårdarna i SV hörnet av nya kg

KÄRNA 3

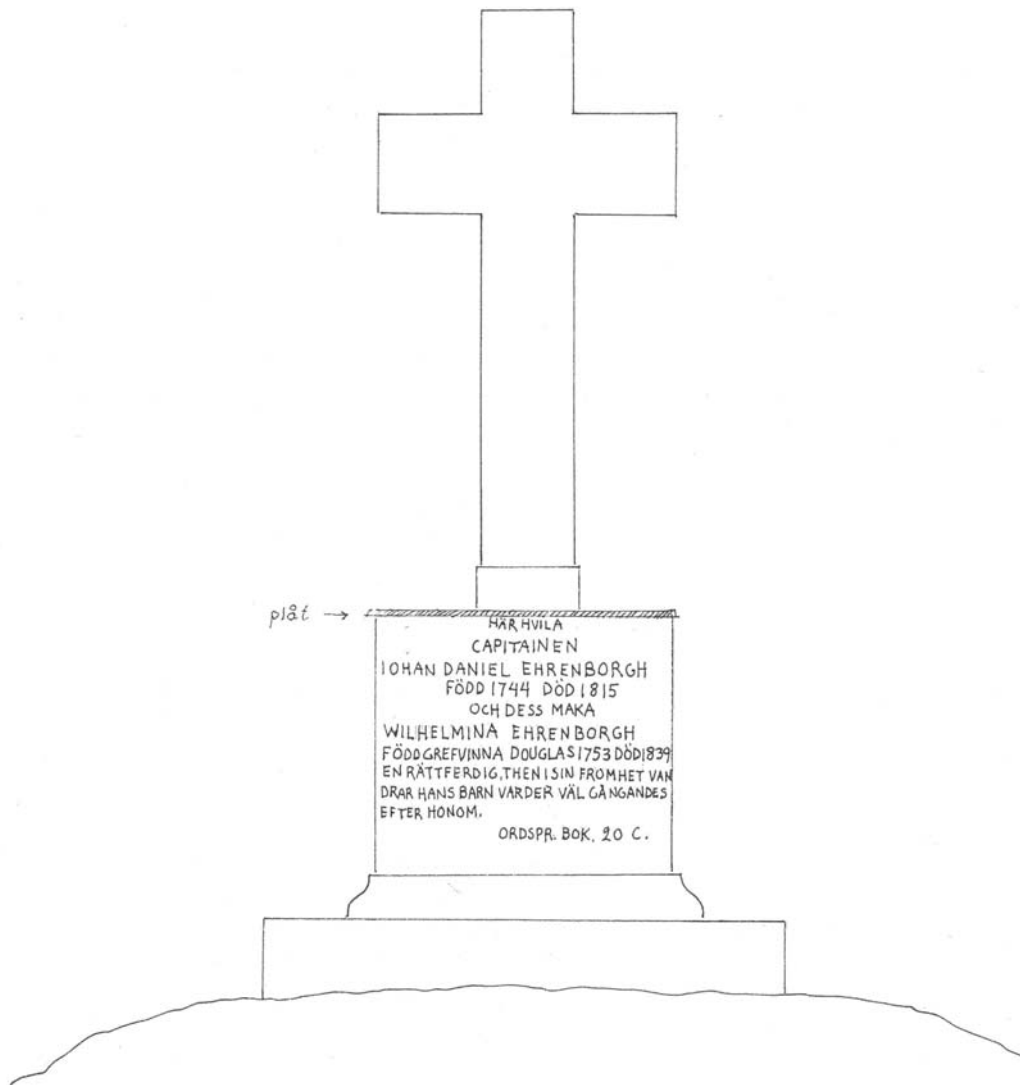


Rest i gräsmatta NV om kyrkan.  
Texten tidigare ifylld med svart färg.

134 x 55-65 x 11 cm. Röd kalksten med mycket långa ortoceratiter.

4.7.1984 S.Lj.

KÄRNA 4



plåt →  
HÄR HVILÅ  
CAPITAINEN  
IOHAN DANIEL EHRENBORGH  
FÖDD 1744 DÖD 1815  
OCH DESS MAKÅ  
WILHELMINÅ EHRENBORGH  
FÖDD GREFVINNA DOUGLAS 1753 DÖD 1839  
EN RÄTTFERDIG, THEN I SIN FROMHET VÅ  
DRAR HANS BARN VÅRDER VÅL GÅNGANDES  
EFTER HONOM.  
ORDSPR. BOK, 20 C.

Gravvården står på en kulle

Ca 195 cm hög, Kolmårdsmarmor

11.4.1991 S.Lj.

KÄRNA 5



Sockel av rd kalksten  
165 x 104-2-63 x 9-19-30-49 cm, grå kalksten

11.4.1991 S.Lj.

KÄRNA 9



elälv på kyrkogården (fintlar)

Smal upphöjd kant  
75 x 60 cm (h 8-11 cm) röd kalksten

11.4.1991 S.Lj



KÄRNA //



Starkt vittrad gravvård. Sockel i flera delar. Rest NÖ om kyrkan  
Översidans plättäckning lyfter sig från stenen

121+43 x 44-57 x 16 (54) cm. Rödgrå kalksten

4.7.1984 S.Lj.

Ej påträffad 2005, möjligen identisk med den svårt skadade gravvården på plats 1 i det inre kvarteret.



3 gravstensfragment i gräset S om kyrkans SÖ hörn  
 Två av dem är från en 1600-talsgravsten av en typ som är känd  
 från bl.ä. Ledberg, Rakered och Vikingstad  
 Storlek 55 x 55 resp 78 x 59 cm, grå kalksten  
 1 Fragment av röd kalksten 6:e 18 x 42 cm

4.7.1984

S.Lj.

KÄRNA 15



Baksidan har svårläst text (stenytan skadad):

KSAMHET  
SMICKRE  
HAR  
FOR 35. ÅR  
TENM  
VID

108 x 30-44-64 x 14 cm, grå kalksten

4.4.1991 S.Lj.

Ej identifierad 2005. Kan vara en av de helt oläsliga 1700-talsvårdar som står på den markerade platsen på Ljungstedts kartskiss.