

Kulturhistorisk karakterisering och bedömning

Barnarps kyrkogård

*Barnarps socken i Jönköpings kommun
Jönköpings län, Växjö stift*

Rapport, foto och ritningar: Robin Gullbrandsson
Grafisk design: Anna Stålhammar
Tryckning och distribution: Marita Axelsson

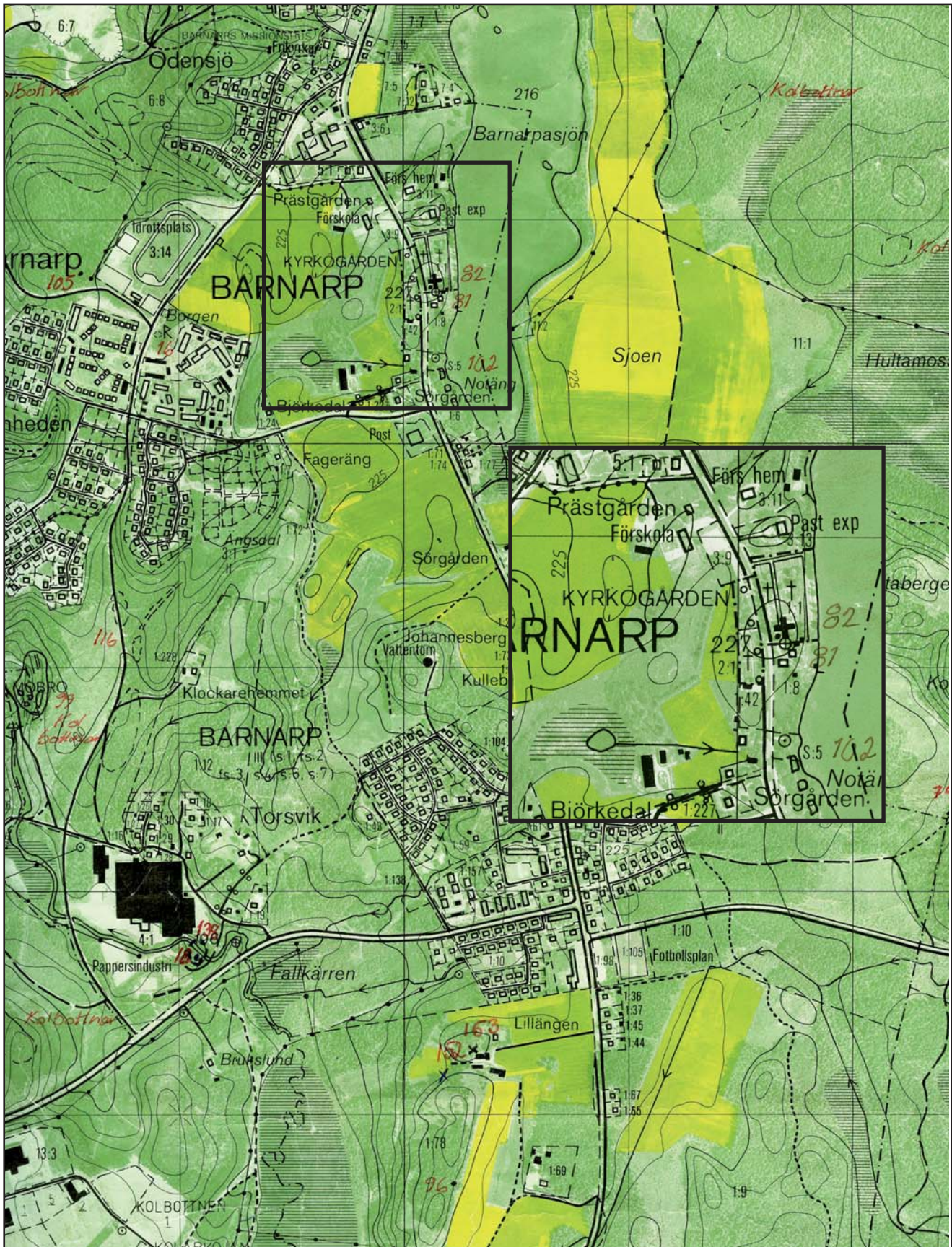
Jönköpings läns museum, Box 2133, 550 02 Jönköping
Tel: 036-30 18 00
E-post: info@jkpglm.se
www.jkpglm.se

Utdrag ur tryckta och ajourhållna ekonomiska kartor är återgivna enligt tillstånd: Ur allmänt kartmaterial från Lantmäteriet. Medgivande 94.0133

© JÖNKÖPINGS LÄNS MUSEUM 2007

Innehåll

| | |
|---|----|
| Inledning | 5 |
| Allmän kyrkogårdshistorik | 7 |
| Sammanfattande beskrivning | 9 |
| Barnarps kyrkogård | 10 |
| Händelsehistorik | 12 |
| Beskrivning av kyrkogården idag | 13 |
| Beskrivning av enskilda kvarter. | 16 |
| Kvarter A | 16 |
| Kvarter B och C | 18 |
| Kvarter D | 20 |
| Kvarter E-G | 21 |
| Kvarter H | 22 |
| Kvarter I och J | 23 |
| Norra utvidgningen | 24 |
| Nya kyrkogården | 25 |
| Minneslund | 26 |
| Kulturhistorisk karakterisering av kyrkogården som helhet | 27 |
| Referenser. | 29 |
| Tekniska och administrativa uppgifter | 29 |



Utdrag ur ekonomiska kartans blad Barnarp 6E9a 1983.

Inledning

Bakgrund

På uppdrag av Växjö stift genomför Jönköpings läns museum en kulturhistorisk inventering av kyrkogårdar inom stiftets del av Jönköpings län. Arbetet bekostas av medel från den kyrkoantikvariska ersättningen och påbörjades under år 2006 och det beräknas avslutas under år 2008. Inventeringen berör de till Svenska kyrkan hörande kyrkogårdarna som är i drift samt ödekyrkogårdar. Denna rapport utgör en delrapport i inventeringen vars resultat kommer att sammanställas och analyseras i en stiftsövergripande rapport.

Syfte

Den stiftsövergripande inventeringen syftar till att lyfta fram kyrkogårdarnas kulturhistoriska värden, att få en överblick av stiftets kyrkogårdar samt att sammanställa den enskilda kyrkogårdens historia. Inventeringen är avsedd att utgöra ett underlag i församlingens förvaltningsarbete och i de vård- och underhållsplaner som församlingarna arbetar med att ta fram. Inventeringarna ska vidare kunna användas i handläggningen av kyrkoantikvariska ärenden och för att bedöma var det är särskilt viktigt att stödja insatser med kyrkoantikvarisk ersättning.

Inventeringens uppläggning

Rapporten omfattar en historik över kyrkogården, beskrivning av de olika kvarteren, fotografier och en kulturhistorisk karakterisering och bedömning. Arbetet har varit uppdelat i en fältedel med inventering och fotografering samt en arkivgenomgång. De aktuella arkiv som gåtts igenom har främst varit Länsstyrelsen i Jönköpings läns arkiv, Antikvarisk-topografiska arkivet i Stockholm (genom kopior hos länsstyrelsen) samt Jönköpings läns museums arkiv. I möjligaste mån har också samfälligheternas eller församlingarnas egna arkiv använts. Utöver arkiv har uppgifter hämtats från befintlig litteratur däribland hembygds litteratur. Äldre fotografier har också använts för att kunna tolka händelser i kyrkogårdens historia. De i rapporten redovisade arkivuppgifterna utgör en sammanfattning av genomgångna arkiv och ska inte ses som en komplett beskrivning av händelser i kyrkogårdens historia. Arbetet inkluderar en omfattande fotodokumentation varav endast ett litet antal bilder använts i rapporten. Växjö stift, respektive församling, samt läns museet har rätt att fritt bruka fotografierna. För varje kyrkogård görs en kortfattad beskrivning av kyrkomiljön och en mer omfattande beskrivning av kyrkogården och samtliga kvarter. Vidare görs kulturhistoriska bedömningar över varje kvarter och del en sammanfattande över hela kyrkogården där de kulturhistoriska värdena lyfts fram.

Den kulturhistoriska bedömningen görs i samarbete med representanter från Växjö stift, Länsstyrelsen i Jönköpings, Kalmar och Kronobergs län samt läns museerna i Kalmar och Växjö. En kulturhistorisk bedömning är aldrig definitiv utan hela tiden föremål för omvärderingar. Vid bedömningen tas hänsyn till varje kyrkogårds egna värden, men också till värden i förhållande till andra kyrkogårdar i stiftet och övriga landet. Den kulturhistoriska bedömningen nämner i de flesta fall inte enskilda gravstenar utan beskriver värden och karaktärsdrag i stort. Inför varje planerad förändring eller större underhållsåtgärd som påverkar det kulturhistoriska värdet skall tillstånd inhämtas från länsstyrelsen. Varje ärende behandlas där från fall till fall. Utifrån den kulturhistoriska värderingen och karakteriseringen tas beslut om vilka åtgärder som är berättigade till kyrkoantikvarisk ersättning.

Fältarbete och rapport har utförts av antikvarie Robin Gullbrandsson vid Jönköpings läns museum. Rapporterna finns tillgängliga på Växjö stift, Länsstyrelsen i Jönköpings län, Jönköpings läns museum samt på respektive kyrklig samfällighet.

Allmän kyrkogårdshistorik

Så gott som alla våra landsortskyrkogårdar är jämnåriga med den första kyrkan på platsen. I de flesta fall betyder det att de är medeltida och efter flera hundra år av obruten kontinuitet är de också fortfarande i bruk. Från medeltidens kyrkogårdar finns dock väldigt litet bevarat. De viktigaste förändringarna som kristendomen införde gällande våra begravnings seder är att platsen för begravingarna skulle vara vigd och inhägnad. Den medeltida inhägnaden kunde bestå av en stenmur men vanligare var att den var uppförd av timmer, bogårdsbalken. Till den typiska bilden av en medeltida inhägnad kyrkogård hör även stigluckan som både hade en symbolisk som praktisk funktion som port till den vigda jorden.

Den medeltida kyrkogården saknade ett tydligt system med gångar och kvarter. Man fortsatte dock den förkristna sedvänjan att gravsätta folk efter deras gårds- eller bytillhörighet, antingen i smala tegar eller i kvartersliknande grupper. Till ovanligheterna hörde att man satte en vård över graven, som istället endast markerades av en jordhög. Om en vård sattes upp var den av trä, undantagsvis av sten eller smide. Det var också vanligt att man använde sig av kyrkogården på ett nyttobetonat sätt, nämligen som betesmark. Det ingick troligen i många klockares löneförmåner att ha sina djur betandes på kyrkogården.

Den medeltida kyrkogårdens utformning levde kvar väldigt länge, och påminde mest om en äng med små gravkullar och enstaka spridda vårdar. I stort sett börjar förnyelsen under 1800-talets början men ännu i början av 1900-talet kan man se en typisk medeltida karaktär på många landsortskyrkogårdar. Förnyelsen börjar i städerna, genom att gravsättningar på stadskyrkogårdarna förbjuds av hygieniska skäl. Enligt en kunglig förordning från 1815 måste begravingar innanför stadskärnan upphöra och begravningsplatser – utan andra kyrkobyggnader än t ex gravkapell – anläggas utanför stadsbebyggt område. Vidare skulle staten genom Överintendentsämbetet ansvara för att de blev prydligt och hälsosamt anlagda. Runt om i landet anläggs begravningsplatser precis utanför stadskärnorna under de första decennierna av 1800-talet. De anläggs med symmetriska gångsystem och kvartersindelningar, trädplanteringar för att förbättra luftkvaliteten och stenmurar med smidesgrindar. I de arkitektoniskt anlagda begravningsplatserna exponerades vissa gravar tydligare än andra. Att begravas utifrån vilken gård eller by man hörde till ersattes nu av så kallade köpegravar och allmänna gravar. Detta var en social indelning där de som ville och hade förmåga att köpa sin gravplats både fick en större sådan för hela sin familj och en bättre placering utmed gångar eller nära entréerna.

Köpegravarna anlades med grusbäddar och stenramar och senare även häckomgårdningar. Andra begravdes kostnadsfritt utmed den allmänna linjen där man gravsattes i en kronologisk ordning, tätt intill den som hade begravts före och oberoende om ens man eller hustru eller övrig familj låg på annan plats. Gravvårdarna var oftast mycket små och oansenliga.

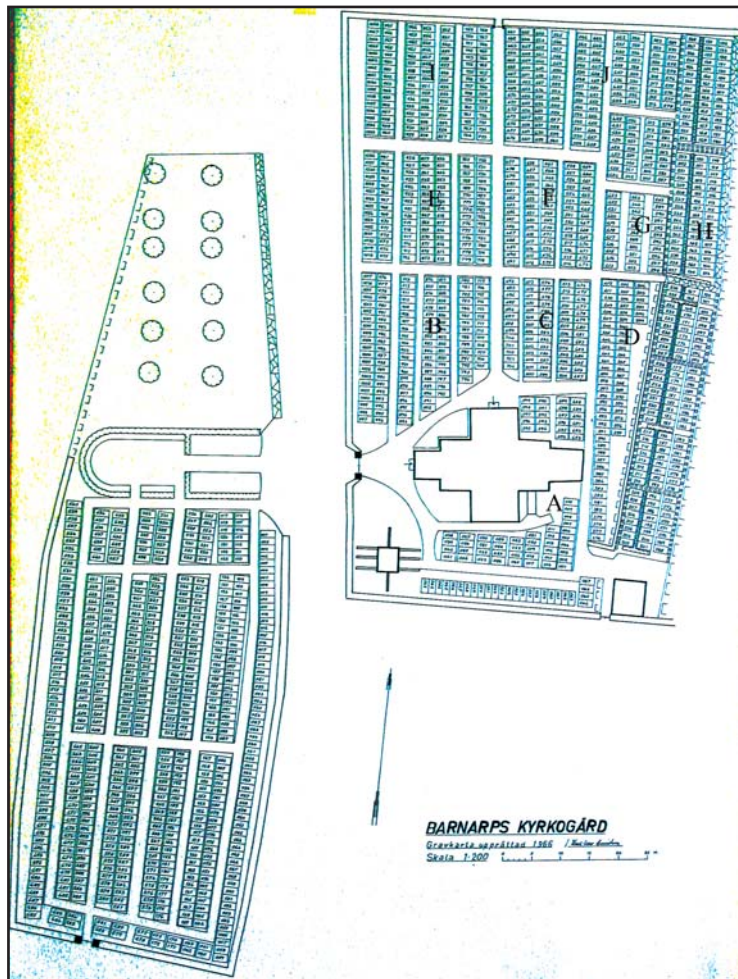
Trädkransen introduceras först på städernas begravningsplatser men når under 1800-talets slut även allt fler landsortskyrkogårdar. Då introduceras också de typiska sorgeträden med hängande växtsätt. I början av 1900-talet planläggs även kyrkogårdarna på landsorten i kvarter med symmetriskt lagda gångar, grusbäddar på gravarna och välklippta häckar eller stenramar runt om. Indelningen av kyrkogården mellan köpegravsområde och allmänt område speglar ett socialt uppdelat samhälle. Företeelsen levde kvar till in på mitten av 1900-talet (upphörde officiellt 1964) och ersattes då av kvarter med gravar i långa rader längs med rygghäckar. Samtidigt började man av rationella skäl ta bort stenramar, häckomgårdningar och grusbäddar för att ersätta det med gräsmattor. Den sociala utjämnningen av ståndssamhället avspeglas på kyrkogårdarna genom allt mer enhetliga gravvårdar utan titlar, oftast utförda i det liggande formatet 60x80 cm.

Från och med 1980-talet blir gravvårdarna återigen mer individualiserade. Idag ser vi en mångfald olika former på gravstenar från liggande naturstenar till mer fantasifullt utformade vårdar. Den ökade individualiseringen under 1900-talets slut speglas också genom de många olika begravningsformer som idag erbjuds. Förutom kistbegravning och urngravar med personliga vårdar, erbjuds också minneslundar för askor som grävs ner anonymt utan plats för namn men med gemensam plats för blommor, askgravlundar med en ofta konstnärligt utformad gemensam plats för namn och smyckning, kistminneslundar där kistor begravs anonymt och utan plats för namn, samt kistgravlundar där kistor begravs anonymt men där det finns en gemensam plats för namn och utsmyckning. Till detta kommer också de muslimska områdena, som ännu främst förekommer på stadskyrkogårdarna.

På 1920-talet började en ny typ av begravningsplats att anläggas, nämligen skogskyrkogården. En av de tidigaste i landet var skogskyrkogården i Skillingaryd från 1922. Dessa präglas av friväxande träd ur det naturliga beståndet, endast sällan eller i begränsad omfattning planterade kultiverade träd.

Sammanfattande beskrivning

Barnarps kyrkogård har medeltida rötter och består idag av två skilda delar, gamla kyrkogården i öster och den klart skilda nya i väster från 1916. Den gamla kyrkogården är utvidgad åt norr i tre omgångar under 1800- och 1900-talen, vilket är klart avläsbart. Gamla kyrkogården har kallmurar, putsade grindstolpar, smidesgrindar och trädkrans vilket i kombination med bevarade grusgångar ger en bild av en traditionell landsortskyrkogård. Ett antal bevarade grusgravar och stora vårdar över socknens industrimagnater kring 1900 sätter sin prägel på kyrkogården. I övrigt är det en blandning av vårdar från de senaste 150 åren på gamla kyrkogården. Den senaste utvidgningen från 1971 är klart avskild genom murar och sin strama utformning. Nya kyrkogården begränsas på två sidor av en mur med grindparti i söder. Den är långsträckt med axial prägel som understryks av mellan- och efterkrigstidens rygghäckskantade rader av låga vårdar. En liten rest finns av en allmän linje.



Barnarps kyrkogård med nya delen från 1916 i väster. Den senaste utvidgningen åt norr är inte med på gravkartan, vilken upprättats 1965. Kvartersbeteckningen är författarens egen. Barnarps pastorats arkiv.

Barnarps kyrkogård

Kyrka och kyrkomiljö

Barnarps socken är till större delen höglänt med sand- och grusåsar. I söder och öster finns ansevärd mossmarker. Den största åkerarealen finns i socknens norra delar. Idag skär E4:an socknen i två hälften från norr till söder. Denna sammanfaller med den sedan medeltid kända riksvägen Lagastigen. Fram till slutet av 1800-talet fanns gästgiveri och skjutsställe i Barnarp. Ett flertal fornminnen vittnar om att bygden brukats redan under yngre stenålder. Sockennamnet omnämns första gången 1343 som ”Barnaethorp” och kan tydas som ”barnens nybygge”. Tidigare bildade Barnarp pastorat med Månsarp som annex, idag med Ödestugu. Innan 1800-talet var jordbruket i socknen magert till följd av den sandiga marken. Med 1600-talet blev järnhanteringen en viktig näring för bönderna kring Taberg. 1621 inrättade staten ”Tabergs bergslag” för socknarna kring det järnrika berget. Bönderna skulle främst ägna sig åt järnbrytning, och därmed även understödja stormaktens behov. Två masugnar fanns i Barnarps socken. Ett antal kniphammare anlades under 1700- och början av 1800-talet. Industrin i modern mening kom till bygden 1869 genom att ingenjör C F Wennberg grundade Torsviks trämassefabrik, vilken senare även tillverkade papper till tändsticksaskar (nuvarande Tambox). Fabriken drevs med vattenkraft från Lillån. På 1870-talet anlade samme Wennberg en stärkelsefabrik och en tändstickstillverkning vid Barnarpssjöns södra strand, dock nedlagd 1907. Störst betydelse för socknen hade dock Norrahammars bruk som anlades 1877 av J W Spånberg. Bruket är känt för sin tillverkning av olika gjutjärnsprodukter, främst spisar. När Norrahammar 1943 blev köping så ändrades sockengränsen. Utöver detta fanns och finns flera mindre industrier i socknen.

Barnarps kyrkby ligger centralt i socknen på en nord-sydlig höjdrygg väster om Barnarpssjön. På denna höjdsträckning löper den gamla landsvägen Jönköping-Växjö. På andra sidan sjön ligger det gamla 1600-talssäteriet Odensjö, som grundades av ätten Granatenhielm och senare ägts av bl.a. släkten Wennberg. Marken är uppodlad väster om kyrkbyn. I norr vidtar tätbebyggelse med främst villor. Kyrka och kyrkogård intar ett krönläge med landsvägen i väster och sjön i öster. Terrängen sluttar brant ned mot stranden. I slänten söder om kyrkogården står den f.d. gästgivaregården. Det är en opanelad och rödfärgad timmerbyggnad i två våningar från ca 1800. Den täcks av ett sadeltak med enkupigt lertegel. Norr om kyrkogården är ett krönläge med prästgården från 1878. Det är en stor timmerbyggnad i 1 ½ plan med liggande ljusgrå panel, detaljer i snickarglädje samt sadeltak med frontespiser och täckning av lertegel. På en sydsluttning norr om prästgården är ett församlingshem från



Äldre flygfotografi över Barnarps kyrka med nya kyrkogården från 1916 till vänster i bild. Denna består till stor del av grusgravar med häck- eller stenram. En allé delar kyrkogården i två hälfter. I förgrunden skymtar gamla gästgiveriet.

1950-tal, en gråputsad länga i 1 ½ plan med brant sadeltak med valmad spets, enkupigt lertegel och kupor. Åt söder är en i sen tid tillbyggd pastorsexpedition i souterräng med nytt entréparti. Stilen är postmodern och ansluter till församlingshemmets utförande. Väster om landsvägen ligger nya kyrkogården, något förskjutet åt söder i förhållande till den gamla. Söder om nya kyrkogården är en personalbyggnad/förråd med rödfärgad locklistpanel och flackt sadeltak med betongpannor, samt ett likartat yngre garage. Norr om nya kyrkogården är en asfalterad parkeringsyta och ytterligare norrut ett par tidstypiska reveterade skollängor i två våningar från 1940.

Kyrkan är uppförd av sten med vitkalkad spritputs. Kyrkan är tidigmedeltida och försågs på 1680-talet med korsarmar, den södra med Granatenhielmska gravkoret. Ungefär vid samma tid tillkom vapenhus i väster och sakristia i öster. Byggnadskropparnas sadeltak är spåntäckta. Interiören fick målad dekor av Johan Kinnerus på 1730-talet.

Kyrkogårdens historik

Barnarps kyrkogård är liksom kyrkan medeltida. De första uppgifterna kring kyrkogården är från 1700-talet. Den var då nästan kvadratisk och hade en inhägnad i form av timmerbalk. 1768-74 ersattes denna med en stenmur. I muren fanns tre öppningar med rymliga stigluckor, vilka bl.a. användes som förråd. Den västra ingången har samma plats som dagens, medan ingången från gästgiveriet i söder igensattes 1819-21 i samband med omläggning av muren. Därvid flyttades den norra "luckan" mot prästgården så att den hamnade i linje med kyrkans nordport. Sannolikt revs då stigluckorna. Vid denna tid fanns även en sockenstuga norr om kyrkogården. Fram till 1790-talet hade varje by sin egen plats på



Ett vykort från 1900-talets mitt visar att kyrkogården nästan uteslutande bestod av grusgravar med häck eller stenram.

kyrkogården. Detta ändrades när man beslöt att ta upp gravar i tur och ordning runt kyrkan, för ”att stoften bättre skulle hinna undergå förgängelse och de dödas kvarlevor ej oroas.” Det dröjde dock flera år innan detta började praktiseras. 1871 utvidgades kyrkogården åt norr och öster samt 1891 ytterligare ett stycke åt norr. 1916 anlades en ny kyrkogård väster om vägen. Denna kompletterades 1938 med mur och grindparti, ritat av arkitekt Paul Boberg. 1949 omnämns förbud mot att anbringa stenram på nya kyrkogården. På fotografier från denna tid kan man se flera grusgravar på denna kyrkogård. Gamla kyrkogården upptogs till synes helt av grusbäddar, inramade av främst häckar eller stenramar. 1971 utvidgades gamla kyrkogården åt norr efter ritningar av trädgårdsarkitekt Ivar Andersson, Jönköping. Större delen av grusbäddarna på gamla och alla på nya kyrkogården har successivt avlägsnats under de senaste decennierna, som regel för att underlätta skötseln. I sen tid har även större delen av grusgångarna på nya kyrkogården lagts igen.

Händelsehistorik

1768-74

Timmerbalkarna kring kyrkogården ersätts av stenmur med stigluckor. (Barnarps kyrka)

1819-21

Omläggning av kyrkogårdsmur. Stigluckor rivs sannolikt. Ingång från gästgiveri sätts igen, ingång i norr flyttas i linje med kyrkoport. (Barnarps kyrka)

1871

Utvidgning åt norr. (Barnarps kyrka)

1891

Utvidgning åt norr. (Barnarps kyrka, Växjö stifts frågelista)

1916

Ny kyrkogård anläggs. (Barnarps kyrka, Växjö stifts frågelista)

1938

Mur och grindparti till nya kyrkogården, arkitekt Paul Boberg. (JLST)

1971

Utvidgning åt norr av gamla kyrkogården, trädgårdsarkitekt Ivar Andersson. (Barnarps kyrka, JLST)

Beskrivning av kyrkogården idag

Allmän karaktär

Gamla och nya kyrkogården utgör två skilda enheter på var sin sida av landsvägen. Gamla kyrkogården har en rektangulär nord-sydlig utsträckning med kyrkan i sydväst. Terrängen sluttar svagt åt norr från kyrkogårdens ursprungliga del och planar ut på nordligaste utvidgningen. Kyrkogårdens olika årsringar är klart avläsbara. Den ursprungliga, närmast kvadratiske delen, med kyrkan i söder är tämligen plan med stödmur i öster. Kvarteren i direkt anslutning till koret och söder om kyrkan benämns här A. Kvarteren norr om kyrkan benämns B och C och det i öster för D. 1871 års utsträckning markeras av en trädkrans och omfattar kvarteren E, F och G. 1891 års utsträckning markeras av en stenmur. Nämnda kvarter har en blandad karaktär med avseende på såväl gravarnas ålder som form. Längs slutningen ned mot sjön sträcker sig ett smalt kvarter med vårdar från främst efterkrigstiden, kallat H. Detta har en plan yta i nivå med 1891 års utvidgning. 1971 års del ligger lägst och har en typisk efterkrigstida karaktär.

Nya kyrkogården har en långsmal nord-sydlig utsträckning och sluttar åt söder. På krönet i norr avslutas den med en minneslund. Kyrkogårdens karaktär kommer av raka rader med låga vårdar från mellan- och efterkrigstiden. På båda kyrkogårdarna finns smidesarmaturer med råglaslyktor av en traditionell men enkel modell. Likaså finns rundade vattenkar från 1971, klädda med huggen kalksten.

Omgärdning

Gamla kyrkogården omges på alla sidor utom den östra av en källmur från 1819-91. Muren är upp till ca 1 meter hög och består av oregelbundna gråstensblock i små storlekar. Den är överväxt med gräs, ormbunkar och sedum. Emedan kyrkogårdens norra hälft



Huvudingång till gamla kyrkogården med grindar och putsade stolpar från tidigt 1800-tal.



Ingången till nya kyrkogården, muren anlagd 1938.

ligger lägre än landsvägen i väster övergår muren där till att bli stödmur. Södra mursträckningen fortsätter ända ned till sjön, om än låg och dåligt lagd. Muren mot 1971 års utvidgning är bevarad. Denna nya del omges i norr och väster av en knappa metern hög kallmur av kvaderhuggen granit i två skift. Längs östra sidan begränsas kyrkogården av en lövhäck.

Nya kyrkogården omges på sin östra och södra sida av en låg mur från 1938 av fogad marksten, 0,2-0,5 meter hög. Denna är avtäckta med utåt sluttande skivor av kalksten med klovyta. I väster är en låg stödmur av kilad granit.

Ingångar

Gamla kyrkogårdens ingång är placerad i väster mitt för kyrkporten. Den är något indragen och flankeras av två fyrkantiga grindstolpar med vitkalkad spritputs och flacka koppartäckta tälttak med klot. Mellan grindarna hänger en smidd pargrind med järnbandsslingor. Sannolikt är stolpar och grind från omkring 1820 då murarna om-lades. Åtminstone fanns de 1885 när Eric Ihrfors avbildade kyrkan. Kyrkogårdens norra del från 1971 har tre ingångar, en i väster och två i norr. Dessa har grindstolpar av kanthuggen granit med top-piga krön och enkla parställda spjälgrindar av smide. Vidare finns en ingång i slänten mellan kvarter A och H med en enkel spjälgrind från 1900-talet.

Nya kyrkogårdens ingång är placerad centralt på södra kortsidan, dock i sen tid flyttad något västerifrån. Grindstolparna är som en förhöjning av själva muren och bär en pargrind i samma utförande som gamla kyrkogårdens gamla grindpar.

Vegetation

Gamla kyrkogården omges till stor del av en trädkrans, vilken utmärker såväl 1871 som 1891 års utsträckning. Vid västra ingången växer två gamla lindar. Längs kyrkogårdens västra sida växer vidare fyra almar som sannolikt planterats kring 1890, vilket är fallet även längs norra sidan. 1871 års utsträckning markeras av fyra gamla lönnar. Längs kyrkogårdens östra begränsning saknas träd. I söder växer en lönn vid klockstapeln samt några blandade träd utanför muren. Nere vid stranden växer bl.a. al och cypress samt några gamla lönnar. 1971 års utvidgning präglas av hagtornshäckar och rönнар i strikt arrangemang.

Nya kyrkogården har en trädrad av unga lindar längs vägen i öster. Längs västra sidan växer en gammal björk, tre unga lindar och en äldre alm. Till minneslunden leder en allé av hamlade lönnar. Den tomma trapetsoida ytan norr om minneslunden har några friväxande äldre lönnar och lindar.

Gångsystem

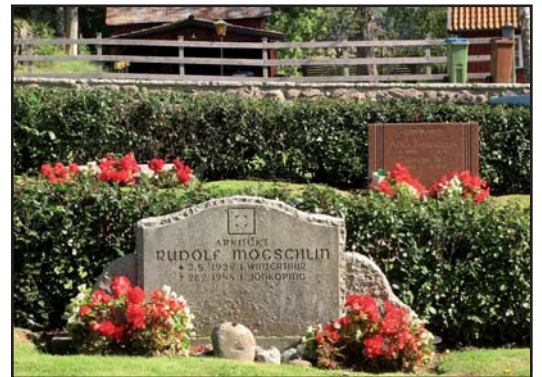
Gamla kyrkogården binds samman av grusgångar i ett rätvinkligt nät som definierar gravkvarteren. Huvudriktningen är nord-sydlig. En huvudaxel sträcker sig från kyrkans nordport genom alla utvidgningarna till prästgården. Denna korsas på två ställen av breda tvärgångar som markerar utsträckningen för kyrkogården innan och efter 1871. Ytterligare en bred gång löper från norr till söder genom kyrkogårdens östra del. De västliga kvarteren B och E genomlöps av tre nord-sydliga små grusgångar. Att grusgångsnätet bevarats i sådan stor utsträckning är av stor vikt för intrycket av kyrkogården. Även 1971 års utvidgning har grusgångar. Dessa utgörs av nämnda huvudaxel och en bred gång som i rät vinkel löper längs utvidgningens sidor. Inom gravkvarteren är rätvinkliga gångar belagda med plattsten av betong. Av nya kyrkogårdens grusgångar är endast den nord-sydliga huvudaxeln bevarad. Minneslundens allé är grusad medan förbindelsen till parkeringen i norr är asfalterad.

Gravårdstyper

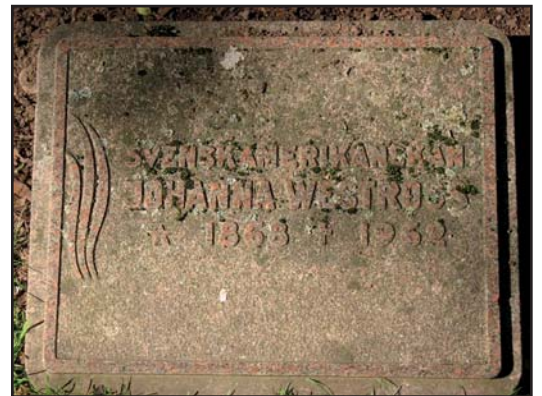
Gamla kyrkogården kan uppvisa ett brett spektra av gravkonst från 1700-talet fram till idag, nya kyrkogården från tidigt 1900-tal till idag. De äldsta vårdarna utgörs av ett fåtal enkla, resta sandstenshällar från omkring 1700, liksom en gravhäll från samma tid. Någon rikedom av bevarade vårdar finns dock ej förrän från och med 1800-talets slut. Bland de äldsta av dessa märks de av gjutjärn liksom ett antal bevarade träkors med emaljplåtar, sistnämnda troligen från den nu försvunna allmänna linjen. I denna begravdes man kostnadsfritt, den ene efter den andre i linje. Vårdarna är enkla, oftast endast en liten platta av svart granit. Här förekommer sällan titlar på samma sätt som på övriga vårdar. Ett fåtal finns bevarade på plats på nya kyrkogården. Ett vanligt inslag på gamla kyrkogården är familjegravarna från förra sekelskiftet med resliga vårdtyper av granit, vanligen i form av bautasten eller obelisk. Med mellankrigstidens bestämmelser om maximihöjd på vårdar fick status istället uttryckas på bredden istället. Bruket av grusbäddar med inramning av sten är vanligt bland dessa, liksom hos de föregående. Ofta utgör vård och stenram en helhet som blivit bruten när stenramen avlägsnats. Bland de äldre vårdarna finns några exempel på inramning i form av järnstaket eller kätting på stenstolpar. Under efterkrigstiden blev vårdarna enklare i sina former samt mer och mer uniforma. En orsak var det begränsade utbudet av tillverkare, vilka ofta nyttjade samma kataloger. En annan orsak var tidens betoning av likheten inför Gud och det kollektiva samhället. Genomgående under hela 1900-talet har granit varit närmast allenarådande som material, ofta med polerad yta.



En reslig vårdtyp av svart granit över smedmästare Sandberg med familj från 1923 får representera det tidiga 1900-talets utmärkande vårdar.



Exempel på efterkrigstidens låga, enkla vårdtyper som speglar ett helt annat ideal, här på nya kyrkogården.



Anspråkslös liten platta över en svenskamerikanska från 1962 i kvarter H.



Borttagna äldre vårdar samlade vid klockstapeln: sandstensvårdar från omkring 1700 och träkors med emaljerade plåtar från 1897-1918.



De Wennbergiska familjegravarna med påkostade vårdar, ursprungligen sammanhållna av en gemensam grusbädd.

Beskrivning av enskilda kvarter

Kvarter A

Allmän karaktär

Vad som här benämns som kvarter A är de två ytorna i direkt anslutning till kyrkan liksom ytan längs med södra kyrkogårdsmuren. Kring klockstapeln i sydväst har ett antal borttagna äldre vårdar placerats som ett slags "museikvarter". Ytorna vid kyrkan präglas av låga mellan- och efterkrigstidsvårdar i glesa nord-sydliga rader, vid kyrkogårdsmuren av en rad med resliga sekelskiftesvårdar.

Gravårdstyper

De äldsta vårdarna återfinns i "museikvarteret". Det är tre resta sandstenshällar från omkring 1700. Den ena är rest över en Nilsson 1690 och en annan med avslaget krön med änglahuvud över Jon Persson 1687. Nio träkors med emaljerade plåtar från 1897-1918 minner bl.a. om en mjölnare och en snickarmästare. Flera kan knytas till brukssamhället Norrahammar. De utgör en kontrast till samtidens mer påkostade vårdar, bl.a. det nygotiska gjutjärnskorset från 1871 i samma område. Ytterligare två gjutjärnskor finns från 1906 över en handelsföreståndare och 1908. Ett järnbandskors är från 1939. Ett kors på sockel i kalksten är hugget 1885 efter smedsmästaren S A Andersson.

Mot muren i söder är fem polerade vårdar av svart granit från 1895-1930 lutade, bl.a. över en maskinförare. Raden längs södra muren upptogs nästan helt av de Wennbergiska familjegravarna,





Två av de Wennbergska vårdarna: ett nygotiskt gjutjärnskors från 1858 över Augusta Wennberg och en svart granitobelisk från 1899 över ingenjör C F Wennberg med fru, grundare av Torsviks och Barnarps fabriker.

vilka ursprungligen knutits samman av en gemensam grusbädd. Äldst är ett gjutjärnskors från 1858 över Augusta Wennberg, följt av en hög bautasten i röd granit från 1868 över brukspatron Nils Wennberg med familj, ägare till Odensjö, samt en obelisk i svart granit från 1899 över sonen, ingenjör C F Wennberg med fru, grundare till Torsviks och Barnarps fabriker. ”Wården restes af tacksamma tjänstemän och arbetare”. Övriga vårdar över senare familjemedlemmar utgörs av två mindre bautastentar från 1938 (över redaktör G Wennberg) och 1951 samt en liggande håll från 1950 (över grosshandlare T Wennberg). Två andra vårdar i kvarteret är en liten enkel rektangulär vård från 1931 över hammarsmeden Nils Osbäck och en påkostad hög jugendvård från 1911 med rosrelief över landtbrukaren Arvid Johansson med fru.

Kvarteret söder om kyrkan uppvisar låga rektangulära vårdar av röd och grå granit från 1937-95. En familjegrav med bevarad grusbädd i sydväst märker ut sig. Vård saknas och inskriptionen är istället utförd på en förhöjning av stenramen, en vanlig gravtyp under 1900-talets förra hälft. Detta är en av två på kyrkogården med bevarad grusbädd. Bland de övriga fåtaliga familjegravarna finns en vanlig mellankrigsform med flyglar, vilken haft en samkomponerad stenram. Övriga vårdar är ”anonyma” och saknar titlar. Norr om koret är några spridda gravar av olika karaktär. Intressantast är en grusgrav från 1916 av samma slag som ovannämnda, fast med något mer påkostad utförande.

Kulturhistorisk bedömning och karaktär

Området har en sammansatt karaktär eftersom det utgörs av sinsemellan olikartade småkvarter. Av störst värde är den sammanhållna raden av påkostade gravvårdar från förra sekelskiftet längs kyrkogårdsmuren. Dessa vittnar såväl om en gången tidsandas individualism och statustänkande som genom de Wennbergska familje-



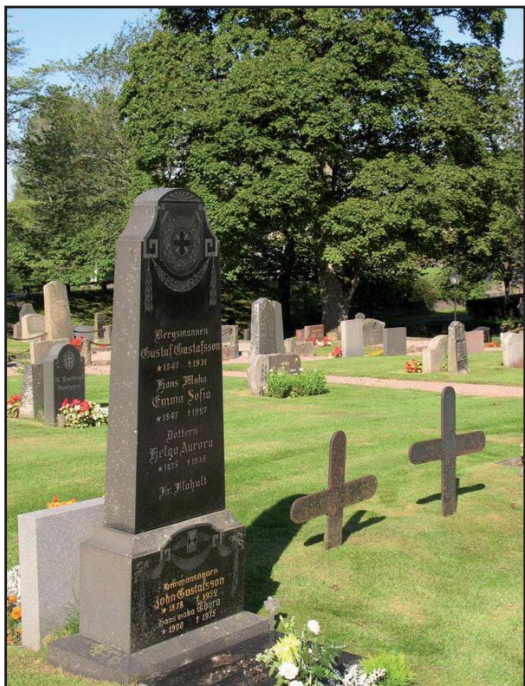
Utpräglad jugendvård från 1911 över landtbrukaren Arvid Johansson med fru.



Ytan direkt söder om kyrkan med låga vårdar på familjegravar från mellan- och efterkrigstid. I förgrunden vård med flyglar som ursprungligen haft stenram och grusbädd.



Grusbädd med stenram norr om koret.



Rest håll från 1927 över en bergsman med familj, minner om ortens brukshistoria och järnhantering. Vid sidan står två små gjutjärnskors från samma decennium. Kvarter C

gravarna om industrialismen och dess stora betydelse för socknen. Autenticiteten är något försvagad genom att grusbäddarna är borttagna. Denna rad är likväl känslig för nytillskott och restriktivitet bör iakttagas i avseende på detta. Befintliga vårdar bör bevaras på plats. Övriga två ytor är små till utsträckningen och präglas av låga vårdtyper från 1900-talet. Av intresse är de två grusbäddarna med stenram, vilket ännu ca 1950 var ett nästan allenarådande inslag på kyrkogården. Det är därför av vikt att vidmakthålla de relativt få exempel som finns kvar. Var för sig är "museikvarterets" vårdar av trä, gjutjärn och sandsten av stort kulturhistoriskt värde. Träkorsen vittnar om mindre bemedlade skikt av samhället och utgör en kontrast till de Wennbergiska monumenten. Det är sällan som sådana yttringar bevarats på kyrkogårdar.

Kvarter B och C

Allmän karaktär

Med kvarter B avses kvarteret nordväst om kyrkan och med C dess motsvarighet i nordost. B uppdelas av tre nord-sydliga grusgångar. Kvarteren utgörs av i allt sju nord-sydliga gravrader, varav fyra är dubbla. Gravarna är vända mot de nord-sydliga gångarna. Raderna kring B:s västliga gång utmärker sig genom sina grusbäddar. I övrigt är det övervägande låga gravvårdar från mellan- och efterkrigstid, men med påtagligt inslag av äldre resligare typer. C har ursprungligen också haft grusgångar, men dessa är i sen tid igenlagda, till men för karaktären.



Kvarter B från sydväst med rad av grusgravar längs kyrkogårdsmuren. I övrigt ett blandat vårdbestånd med avseende på ålder och storlek.

Gravvårdstyper

Den äldsta vården är en svårt vittrad och nu oläslig 1600-talsgravhäll av sandsten vid kyrkogårdsentrén. Denna är troligen lagd över bergsmannen vid Taberg, Peder Andersson, far till professor Anders Spole. Invid denna står den näst äldsta vården, ett sirligt gjutjärnskors från 1864. Kvarter B har tio bevarade grusgravar, där fem av dessa upptager hela den västligaste raden och ger ett gott helhetsintryck. Det är påkostade familjegravar med stenramar. Vårdarna är av olika form. Blomdahlska familjegraven har en kraftig jugendgavel med pelare och reliefer. Över kamrer J W Engdahl är en bautasten av röd granit från 1927 och kring graven en kätting på stenstolpar i samma material. En annan reslig bautasten står på bergsmannen C F Ljunges familjegrav. En annan bergsmannagrav har en mer småskalig gavel och vittnar om reglerna kring maximi-höjd. Två grusbäddar från 1940-talet har också låga vårdar. Större delen av kvarterens gravar har tidigare haft grusbäddar med stenram eller häck, vilket syns på äldre fotografier. I övrigt dominerar mellan- och efterkrigstidens jämnt låga vårdar intrycket. Dessa har en stor spridning i tid, från 1930-talet till idag. Materialet varierar mellan grå, svart och röd granit, ofta polerad. Bland de äldre är svart granit vanligast, bland de yngre röd. Under de första decennierna är klassiserande former och detaljer vanligt förekommande. Av de äldre är också ett stort antal familjegravar. Titlar är för övrigt sparsamt förekommande. I kvarter C skapas en dynamik och ett historiskt djup genom några resliga vårdar från 1920-talet, främst i öster. Flera av dem kan knytas till ortens brukshistoria genom titlar som smedmästaren, gjutaren och bergsmannen eller genom gamla vallonnamn som Bonnevier och Ousbäck. Bland dessa märks särskilt två små gjutjärnskors över ingenjör J A V Sandell med fru från 1921. Av övriga titlar i kvarteren finns rektorn, hemmansägaren, folkskolläraren och förmannen.

Kulturhistorisk bedömning och karaktär

Kvarter B och C har till stor del ett gemensamt uttryck genom sina rader av låga katalogvårdar från mellan- och efterkrigstid, uppblandade med resligare äldre vårdar. De speglar därigenom två olika tider och deras respektive ideal. Kvarter B får sin särprägel genom sina två västligaste rader med stora familjegravar med grusbädd och stora vårdar. Detta utgör kyrkogårdens bäst sammanhållna område med prägel av det tidiga 1900-talet. Liksom längs södra och östra kyrkogårdsmuren är raden längs västra en utpräglad högreståndsyta. Det är av stor vikt befintliga grusbäddar i kvarteret vidmakthålls som en omistlig del av kyrkogårdens karaktär. De ger en bild av hur stora delar av kyrkogården såg ut innan det sena 1900-talets rationaliseringar. I detta sammanhang är det även viktigt att framhålla bevarandet av de små grusgångarna inom B. Äldre vårdar i kvarteren i övrigt ger dynamik åt dessa och speglar sin tids statussamhälle



Låg, bred vård från tidigt 1900-tal som ursprungligen haft grusbädd.



Rad med grusgravar längs västra kyrkogårdsmuren, närmast ett gjutjärnskors.



Kraftfull låg jugendgavel till den Blomdahlska familjegraven, vilken bildar en tydlig helhet med grusbädd och stenram.



Högreståndsgravarna i kvarter D, varav de flesta har grusbädd. I bakgrunden den dominerande Spånbergska familjegraven med hög bautasten och originellt järnstaket.



Barockinspirerad kalkstensvård från 1912 över civilingenjör John Spånberg med fru.

medan de flertaligare låga vårdarna från mellan- och efterkrigstiden visar på sin tids kollektivistiska anda. Titlar på de äldre vårdarna är historiska dokument som berättar om såväl brukstraditionen i socknen som om yrkesstolthet. Det är av stor vikt att de äldre vårdarna bevaras på plats.

Kvarter D

Allmän karaktär

Med D avses här det långsmala, svagt rektangulära kvarteret längs kyrkogårdens östra sida. Detta domineras helt av den Spånbergska familjegraven. Åt öster begränsas kvarteret av en stödmur av kalkstenshällar från 1900-talet. Denna har på ett ställe kalvat ut och fått stöttas upp.

Gravvårdstyper

Kvarteret består nästan helt av högreståndsgravar med grusbäddar, med undantag för några sentida låga vårdar i ena hörnet. Äldst är vården från 1912 över civilingenjören John Spånberg med fru, grundare av Hulufors Britanniafabriken. Det är en rest kalkstenshäll med tydlig barockanspelning i sina kartuscher i hög relief. Brodern och grundaren till Norrahammar, Wilhelm Spånbergs familjegrav dominerar hela kyrkogården genom sin tre meter höga bautasten. Den lika storskaliga grusbädden omges av ett gjutjärnsstaket. Den tredje familjegraven är en grusbädd från 1931 med en stor svart granithäll över brukspatron C E B Spånberg med fru. Ytterligare tre grusbäddar med stenram finns i kvarteret. En av dem likaså med gravhäll, lagd 1922 över Casimir Reutersköld med fru. En annan har en obeliskformig vård av svart granit från 1912 över en hemmansägare. Vidare finns ett par enklare låga vårdar från efterkrigstiden och ett kors rest av kyrkorådet 1981 över socknens förste folkskollärare.

Kulturhistorisk bedömning och karaktär

Kvarter D är ett utpräglad högrestånds-kvarter, i hög grad knutet till släkten Spånberg och dess betydelse som grundare av Norrahammars bruk. Denna koppling manifesterar sig genom den stora Spånbergska graven med dess resliga bautasten och järnstaket, väl synligt över hela kyrkogården. Tre andra grusbäddar samverkar till ett enhetligt intryck av högt kulturhistoriskt värde. Kvarteret är mycket känsligt för förändringar och bör bevaras i befintligt skick utan nytillskott.



Grusgravar från tidigt 1900-tal längs kyrkogårdens mittgång. I förgrunden häradsdomare Linskogs familjegrav med bautasten och kätting på stenstolpar.

Kvarter E-G

Allmän karaktär

Nämnda kvarter utgör 1871 års utvidgning. De ansluter i sin karaktär mycket till kvarteren i söder, B och C. Kvarteren har ett blandat bestånd av äldre och yngre vårdar i nord-sydliga rader. Kvarter E uppdelas likt B av små grusgångar. I F och G är de igenlagda.

Gravvårdsbestånd

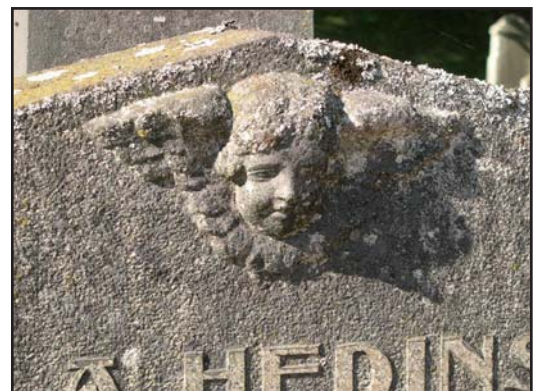
Den äldsta vårdan är ett gjutjärnskors från 1879 över manufakturmeden Joh. Moberg. De yngsta vårdarna är från vår tid. Beståndet av vårdar är sammansatt och varierar i ålder, form och olika slags granit. Vanligast är dock mellan- och efterkrigstidens låga rektangulära vårdar, vanligen utan titel. De enda två titlarna är övervägmästare och hemmansägare. De äldre vårdarna märks dock genom sin storlek. Särskilt gäller detta de sex bevarade grusgravarna. Tre upptager västra sidan av kyrkogårdens huvudgång, en statusfylld plats. Störst är häradsdomare J A Linskogs familjegrav med bautasten och kättingar på granitstolpar. Påkostad är även J A Hedins familjegrav, vars kraftiga jugendgavel pryds av ett änglahuvud i relief. För sig själv i nordost ligger kyrkoherde John B Sjöstrands familjegrav från 1929 med en gravhäll inom grusbädd. Med ryggen mot denna är en annan prästgrav, en svart granitobelisk från 1902 över kyrkoherde A S Ekström, rest av pastoratsbor. I närheten finns kamrer Swahns grusbädd från 1919 med kraftig låg vård och stenram. Det är på de äldre vårdarna från 1900-talets första decennier man finner titlarna. Dessa minner överlag om bruksepoken



Kvarteren norr om kyrkan har ett blandat vårdbestånd.



Vårdar som denna över smedmästaren Osback minner om ortens brukshistoria och utgör därmed viktiga historiska dokument.



Konstnärlig skulptural utsmyckning på en av vårdarna längs mittgången.



Kvarter H längs kyrkogårdens östra sida består av låga vårdar från mellan- och efterkrigstid i långa rader.



Exempel på äldre vård med klart klassicistiskt formspråk: kolonner och tempelgavel.



Senare vård med stramare formspråk, typiskt för 1960- och 70-talen.

och vittnar om yrkes stolthet: smeden, gjutaren, smedmästaren. En av dem har även en referens till Missionsförbundets sångbok och vittnar därmed om frikyrklighetens roll. Av de äldre vårdarna är flertalet resta över familjegravar.

Kulturhistorisk bedömning och karaktär

1871 års utvidgning präglas i dag av en blandning av gravvårdstyper, vilken speglar gravkonstens utveckling under det senaste seklet. Genom slopandet av större delen av grusgravarna så har kvarteren mist mycket av sin ursprungliga sekelskifteskaraktär. Därför är det desto viktigare att värna de grusgravar och grusgångar som finns kvar. De påkostade vårdarna från 1900-talets första del framhäver individen genom storlek och titlar, efterkrigstidens låga vårdar framhäver kollektivet genom uniformitet och frånvaro av titlar. Nyttillskott kan accepteras i kvarteren, men äldre vårdar och/eller vårdar med titlar bör bevaras på plats. Titlarna berättar om socknens industrihistoria och vårdar med dessa utgör därigenom historiska dokument.

Kvarter H

Allmän karaktär

Med kvarter H avses den avlånga remsa som upptager kyrkogårdens hela östra sida. Denna utgörs av två gravrader, varav den västra är dubbel och har rygghäck. Genomgående rör det sig om mellan- och efterkrigstidens låga vårdar, varför intrycket är enhetligt.

Gravvårdsbestånd

Emedan ytan började tagas i bruk i nordväst i samband med 1891 års utvidgning så finns därstädes ett litet antal äldre vårdar. Bland dessa märks en bautasten från 1927 över lantbrukare A J Jonassons grav, vilken liksom ett par andra vårdar bör ha haft grusbäddar. De låga moderna vårdarna daterar sig från 1930-talet tills idag men 50- och 60-talen dominerar. De är tämligen enhetliga i storlek. Materialet varierar mellan röd, grå och svart granit. Formspråket bland de äldre är inte sällan klassiserande. Titlar förekommer knappt. Titlar som finns är: officer, verkmästare, köpman, kyrkovaktmästare, agronom, riksdagsman, banbiträde, överingenjör. En ovanligt påkostad vård är den stora liggande granithällen över Törnquistiska familjegraven. Den lilla plattan över svenskamerikanskan J Westross från 1962 är ett exempel på de mest anspråkslösa vårdarna.

Kulturhistorisk bedömning och karaktär

Kvarter H har en enhetlig prägel av efterkrigstidens kyrkogårdsideal med uniforma vårdar i räta rader. Genom vårdarnas enkelhet och avsaknad på titlar understryks såväl jämlikheten på jorden som inför Gud, något som kan kopplas samman med folkhemmets kollekti-

vistiska anda. Detta är en karaktär som finns företrädd på många svenska kyrkogårdar. Ett estetiskt värde finns dock i enhetligheten, varför nytillskott bör utformas i samklang med detta. Fåtalet äldre vårdar eller vårdar med titel skall man söka bevara på plats.

Kvarter I och J

Allmän karaktär

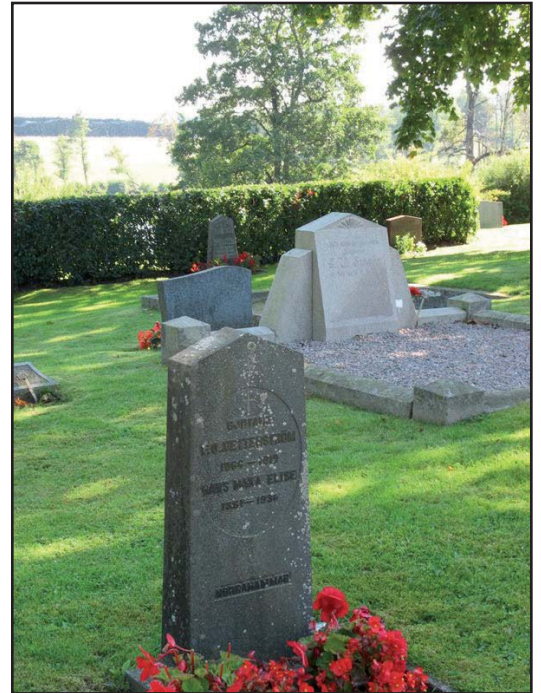
Kvarter I och J utgör utvidgningen från 1891. De nord-sydliga gravraderna är till större delen dubbla och domineras av efterkrigstidens låga vårdar. Ett fåtal äldre vårdar markerar sig genom sin storlek. De en gång befintliga grusgångarna är alla igenlagda utom en.

Gravvårdsbestånd

Det är efterkrigstidens likartade låga vårdar som dominerar intrycket. De har stor spridning i tid och är främst av grå eller svart granit. Flera av de äldre markerar familjegravar. Titlar är ej vanligt förekommande. Ett mindre antal äldre vårdar ger dynamik och historiskt djup åt kvarteren. Främst märks fyra grusbäddar med stenram. Bland dessa finns bergsmannen J Svenssons familjegrav med typisk låg vård med flyglar från mellankrigstiden. Likartad är vårdan över folkskollärare Alfred Lykanders familjegrav, men denna har mist sin grusbädd och företer ett stympat intryck. Förra sekelskiftets resliga vårdtyp av svart polerad granit finns företrädd på en grav från 1906 knuten till gården Flahult, på vars stenram är en inhuggen inskription över en trotjänarinna, död 1939. En obeliskformad vård från 1906 av polerad svart granit är rest över gjutmästaren Stenbom och bär referens till Missionsförbundets sångbok. Ännu en reslig polerad svart granitvård minner om en



Kvarter I präglas av efterkrigstidens låga vårdtyper.



Två av de få äldre vårdarna på kyrkogårdens nordliga del, i förgrunden en sten över en gjutare och i bakgrunden en av de få grusbäddarna.



Folkskollärare Lykanders vård med flyglar och borttagen grusbädd ger idag ett något stympat intryck.



Kyrkoherde Sjöstrands familjegrav med grusbädd och håll i kvarter G.



Senaste utvidgningen i norr med strikt uppbyggnad i efterkrigstidens anda.



Minneslund i östra änden av norra utvidgningen.



Urngravar med liggare längs norra kyrkogårdsmuren.

fanjunkare och svärdsman. En för sin tid ovanligt individuell vård är en kalkstenshäll från 1956 med kopparplatta över fabrikkören Janne E Andersson med familj. Ett uttryck för en begynnande ny individualitet inom gravkonsten är ett smideskors från 1999.

Kulturhistorisk bedömning och karaktär

1891 års utvidgning präglas idag främst av efterkrigstidens enhetliga vårdbestånd, vilket speglar folkhemmets kollektivistiska ideal. Bevarade äldre vårdar ger dock genom sin storlek och sina yrkesanknutna titlar en dynamik och ett historiskt djup åt kvarteren. Därmed är dessa viktiga att bevara på plats, liksom de idag fåtaliga grusbäddarna som en gång var ett vanligt inslag. Titlarna speglar framförallt industrialismens betydelse för socknen och vårdar med dessa är därmed historiska dokument.

Norra utvidgningen

Allmän karaktär

Nordligaste utvidgningen från 1971 är klart avskild genom bibehållet murparti åt söder och en egen gestaltning. Ytan indelas av rätvinkliga grusgångar i en västlig kvadratisk del och en östlig rektangulär. Dessa två delar är i sin tur accentuerade genom ett system med rätvinkliga hagtornshäckar av en sådan höjd att klart avskilda rum bildas. Med jämna avstånd växer rönningar i linje med häckarna. Det östra kvarteret är uppdelat i tre rum. Det östligaste är öppet mot öster och rymmer en minneslund. Denna är utformad med spaljé och parkbänkar i väster samt i öster en halvrund gräsyta med rabatter, cypresser och i centrum en liten vattenlek med natursten. Halvrundeln definieras av en grusgång. Gravrummen är ännu inte ianspråktagna för gravläggningar. De enda gravarna återfinns längs muren i söder och muren i norr.

Gravårdstyper

De äldsta gravarna är längs södra muren och utgörs av små granitliggare från 1973-99. Bland dessa finns bara en titel (frälsningsofficeren 1979) och en familjegrav. Gravarna längs norra muren är från 1999 tills idag. Det är resta, tämligen småskaliga vårdar av grå och röd granit. Sinsemellan har de en påtaglig variation i form.

Kulturhistorisk bedömning och karaktär

Den nordligaste utvidgningen från 1971 är i sin uppbyggnad en typisk representant för efterkrigstidens strama kyrkogårdsideal. Detta utmärks främst genom de rätvinkliga häckarna. De ännu fåtaliga gravvårdarna speglar en förändring i gravsed från ett kollektivistiskt tankesätt till en större betoning av det individuella. Minneslundan är likaså ett uttryck för vår tid.



Nya kyrkogården med rygghäckskantade rader av låga vårdar från mellan- och efterkrigstiden.

Nya kyrkogården

Allmän karaktär

Nya kyrkogården från 1916 har en rektangulär form och delas i två delar av en mittgång. Tillsammans delar de båda kvarteren på sex nord-sydliga (fyra är dubbla) gravrader med rygghäckar. Alla vårdar är har låg höjd, vilket ger ett enhetligt intryck.

Gravvårdstyper

Kvarteret visar på de olika typer av de låga vårdar som var vanliga under mellan- och efterkrigstiden. Materialet är främst granit, röd, svart och grå. Ett par vårdar är av kalksten. Som regel rör det som om en enkelt rektangulär form, bland de äldre ofta klassiserande, senare stramare. De daterar sig från 1930-talet fram till idag, med tyngdpunkt på perioden 1940-80. Ett antal bredare låga vårdar från mellankrigstid har haft grusbäddar, vilket också syns på ett flygfotografi från tiden. Särdeles vanliga är de familjegravar (ofta med ortsnamnet Norrahammar) med vårdar i form av en sida till en stenram där inskriptionen är anbringad på en svag förhöjning. Inga av grusbäddarna finns dock kvar. En stor del av vårdarna är familjegravar, långt in i efterkrigstiden. Vårdarna med titlar är dock fåtaliga: hemmansägare, arkitekt, lastare, lärarinna, fabrikör, tandtekniker, konditor, lantbrukare. De speglar dock sammansättningen i en liten bruksort. I sydöstra delen av kyrkogården kan man ännu skönja en ursprunglig allmän linje. Denna yttrar sig i nio enkla små vårdar av svart granit från 1926-29 (nya kyrkogårdens äldsta) och 1937-38. I sitt formspråk anspelar de på de enskilda gravarnas stora monument. Några stora luckor i gravraderna talar också för en allmän linje.



Vanlig vårdtyp för familjegravar från mellankrigstiden med inskriptionen direkt på stenramen, idag återstår bara gaveländen efter det att grusbäddarna tagits bort. Flertalet är knutna till Norrahammar.



Annat exempel på låg vård som ursprungligen haft grusbädd, tillhörig en konditor från Norrahammar.



Klassiserande vård som är kännetecknande för 1940- och 50-talen.



Tre småskaliga vårdar från 1929 i allmänna linjen.

Kulturhistorisk bedömning och karaktär

Nya kyrkogården är en klart avskild enhet som speglar mellan- och efterkrigstidens ideal genom låga vårdar i raka, rygghäckskantade rader. Igenläggning av grusgångar och grusgravar har förtagit en anseelig del av det ursprungliga intrycket. Idag är det främst vårdarnas uniformitet som talar och är ett uttryck för folkhemmets kollektivistiska ideal. Titlar förekommer endast i ringa antal på vårdarna, men berättar då om 1900-talets bruksort och några av dess yrkesroller samt utgör sålunda historiska dokument som bör bevaras. Likaså är det fåtal allmänna linjegravar som lämnats kvar av vikt att behålla på plats som en viktig, men på många håll bortglömd och borttagen del av kyrkogårdens historia. Det efterkrigstida kyrkogårdsidealet är ingen ovanlig karaktär på landets kyrkogårdar, men det kan vara av värde att nytillskott anpassas i höjd efter befintliga vårdar.



Minneslundan på nya kyrkogården.

Minneslund

Minneslundan norr om nya kyrkogården utgörs av en rundel besatt med gatsten. I dess mitt är en springbrunn i samma material och rabatt. I västra änden är ett tjärat träkors rest. Kring rundeln står parkbänkar och armaturer av galvaniserat stål. Utanför dessa växer en häck med hamlade lönnar som ansluter till allén från vägen.

Kulturhistorisk karakterisering av kyrkogården som helhet

Barnarps kyrkogård har liksom kyrkan medeltida ursprung, men av detta syns idag inget ovan mark. I kyrkomiljön finns prästgård och f.d. gästgiveri. Kyrkogården består av två delar som skiljs åt av landsvägen, den gamla i öster och den nya från 1916 i väster.

Gamla kyrkogården är till stora delar ett gott exempel på en landsorts kyrkogård omkring 1900. Den är utvidgad åt norr i tre omgångar: 1871, 1891 och 1971. Varje utvidgning är klart avläsbar genom bevarade äldre trädkransar och mursträckningar. Kring kyrkogårdens alla sidor utom den östra, som utgörs av slänten ned mot Barnarpssjön, finns kallmurar från 1800-talet fram till 1971. Huvudingången från tidigt 1800-tal har putsade grindstolpar, typiskt för bygden, med samtida smidesgrind. Den tämligen väl sammanhållna trädkransen består av lönnar och almar från 1800-talet. Alla dessa drag samverkar till bilden av en traditionell landsorts kyrkogård. Särskilt viktigt är det till stor del bevarade rutnätet av grusgångar som definierar gravkvarteren. Gruset spelar en viktig roll i upplevelsen av kyrkogården, särskilt sedan de en gång nästan allenarådande grusgravarna nu bara finns kvar i enstaka exemplar. De grusgravar som bevarats är ett värdefullt inslag som skapar dynamik och ger en bild av hur kyrkogården såg ut under 1900-talets förra hälft. Särskilt enhetligt är intrycket i raden direkt norr om huvudingången, i kvarter D med den dominerande Spånbergiska bautastenen och längs mittgången i E, alla ”högreståndsområden”. Inhägnader som järnstaket och kättingar är typiska inslag. I regel rör det sig på gamla kyrkogårdens äldre delar om familjegravar, bland de äldre flera påkostade som minner om socknens stora industriidkare som Spånberg och Wennberg. Flertalet titlar på de äldre vårdarna speglar också socknens brukshistoria där Norrahammar spelat en stor roll. Särskilt intressanta är ett antal järnvårdar med högt lokalhistoriskt värde. Ett par prästgravar speglar socknens egenskap av moderförsamling. Med undantag för ovannämnda rader med grusgravar så har kvarteren ett blandat bestånd av gravar i tid, form och material, vilket tillåter ett visst mått av nytillskott. Några borttagna äldre vårdar har samlats som ”museivårdar” vid klockstapeln och har var för sig ett stort värde. 1971 års utvidgning är klart avskild och har en stram efterkrigstida prägel av ett slag som är vanligt på landets kyrkogårdar. Utförandet är konsekvent med kvaderstensmurar, spjälgrindar och rumsskapande häckar.

Nya kyrkogården har en axial uppbyggnad med rygghäckskantade nord-sydliga rader av moderna låga vårdar kring en central grusgång. Kyrkogården avgränsas i öster och söder med en fogad och kalkstenstäckt mur med grindparti. Kyrkogårdens ursprungliga

karaktär med grusgångar i rutnät och grusgravar är idag borta. Det huvudsakliga intrycket utgör mellan- och efterkrigstidens vårdtyper, vilka främst speglar folkhemmets kollektivistiska ideal och betoningen av likheten inför Gud. Därmed är titlarna mycket fåtaliga. Nya kyrkogårdens efterkrigstida kyrkogårdsideal är en vanlig syn på de svenska kyrkogårdarna. Ett fåtal småvårdar från mellankrigstiden visar på resterna av en allmän linje i sydost. Detta är en ofta försummad del av kyrkogårdarnas historia som berättar om samhällets mindre bemedlade, de som ej hade råd med några enskilda köpegravar. Norr om nya kyrkogården är en minneslund som berättar om vår tids förändrade gravseder.

På en kyrkogård är det naturligt att gravvårdar och gravrätter ändras. Det är dock viktigt att man i den långsiktiga förvaltningen är uppmärksam på att bevara de olika delarnas karaktär och att gravvårdar från olika tider finns representerade.

Att tänka på i förvaltning av kyrkogården:

- Kallmurar, smidesgrindar, grindstolpar, trädrader, rygghäckar och grusgångar är väsentliga delar av kyrkogårdens utformning.
- Vårdar fram till 1940 eller med titel bör bevaras på plats, inklusive tillhörande arrangemang som grusbädd, staket, kätting eller stenram. Gjutjärnskors och vårdar äldre än 1850 skall finnas med på kyrkans inventarieförteckning.
- Nyttillskott bör undvikas i västra delen av kvarter B och i D.

Referenser

Arkiv

Jönköpings läns museums arkiv. (JLM)
 Länsstyrelsen i Jönköpings arkiv, med kopior ur ATA. (JLST)
 Barnarps pastorats arkiv.
 Växjö stifts frågelista om kyrkogårdar 1949.

Tryckta källor

Kulturhistorisk utredning och bevarandeförslag för Jönköpings kommun.
 Landsbygden. Jönköping 1989.
 Rogberg, Samuel. Historisk beskrifning om Småland. Karlskrona 1770.
 Svenskt ortnamnslexikon. Uppsala 2003.
 Sverige. Geografisk beskrivning. Del IV. Stockholm 1931.
 Sveriges bebyggelse. Landsbygden. Jönköpings län IV. Uddevalla 1957.

Tekniska och administrativa uppgifter

Jönköpings läns museums dnr: B336/05
 Beställare: Växjö stift
 Fastighetsägare: Barnarps kyrkliga samfällighet
 Rapportansvarig: Robin Gullbrandsson
 Foto: Robin Gullbrandsson
 Län: Jönköpings län
 Kommun: Jönköpings kommun
 Socken: Barnarps socken
 Fastighetsbeteckning: Barnarp 1:1
 Belägenhet: Ekonomiska kartans blad Bar-
 narp 6E9a 1983

Dokumentationsmaterialet förvaras i Jönköpings läns museums arkiv

