

Kulturhistorisk karakterisering och bedömning

Ödestugu kyrka

*Ödestugu socken i Jönköpings kommun
Jönköpings län, Växjö stift*

Rapport och foto: Robin Gullbrandsson
Grafisk design: Anna Stålhammar
Tryckning och distribution: Marita Axelsson

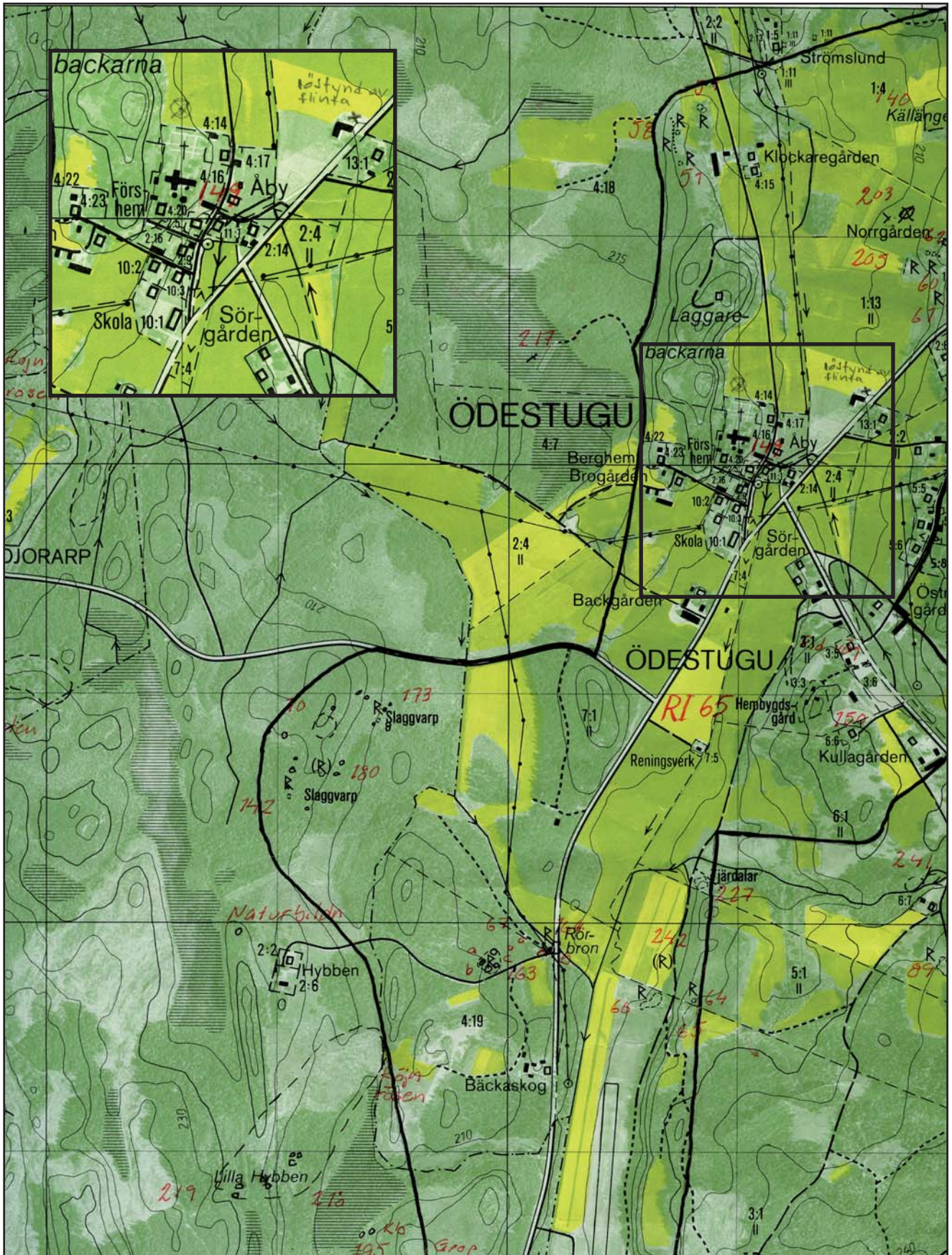
Jönköpings läns museum, Box 2133, 550 02 Jönköping
Tel: 036-30 18 00
E-post: info@jkpglm.se
www.jkpglm.se

Utdrag ur tryckta och ajourhållna ekonomiska kartor är återgivna enligt tillstånd:
Ur karta © Lantmäteriet. Medgivande MS20067/02097.

© JÖNKÖPINGS LÄNS MUSEUM 2006

Innehåll

| | |
|---|----|
| Inledning | 5 |
| Bakgrund och omfattning | 5 |
| Karakteriseringens syfte | 5 |
| Uppläggning och rapport | 5 |
| Kulturhistorisk bedömning | 5 |
| Sammanfattande beskrivning | 7 |
| Beskrivning och historik | 8 |
| Kyrkomiljön | 8 |
| Kyrkobyggnaden | 9 |
| Historik | 13 |
| Klockstapeln | 17 |
| Historik | 17 |
| Kulturhistorisk karakterisering och bedömning | 18 |
| Händelsehistorik | 20 |
| Referenser | 23 |
| Arkiv | 23 |
| Tryckta källor | 23 |
| Tekniska och administrativa uppgifter | 23 |



Utdrag ur ekonomiska kartans blad Ödestugu 6E 7b 1983.

Inledning

Bakgrund och omfattning

På uppdrag av Barnarp-Ödestugu kyrkliga samfällighet har Jönköpings läns museum utfört en kulturhistorisk inventering och karakterisering av Ödestugu kyrka. Arbetet har utförts i samband med upprättande av vård- och underhållsplan för kyrkobyggnaden och ska ingå som en del av detta. I Barnarp-Ödestugu kyrkliga samfällighet har vård- och underhållsplanen upprättats av Sivert Holmberg, KBR Lekeryd, och Maria Williamsson, Arkitekthuset, Jönköping. Arbetet bekostades av medel från den kyrkoantikvariska ersättningen och påbörjades och avslutades under 2006. Rapporten omfattar en genomgång av kyrkobyggnadens historik, beskrivning av exteriör och interiör och en beskrivning av dess kulturhistoriska värde. Antikvarie Robin Gullbrandsson vid Jönköpings läns museum har varit rapportansvarig.

Karakteriseringens syfte

Syftet med karakteriseringen är att öka kunskapen om det kulturhistoriska arv som kyrkobyggnaden bär på. Mer konkret ska arbetet ligga till grund för de vård- och underhållsplaner som ska tas fram av varje församling och som är en förutsättning för att efter 2006 kunna söka kyrkoantikvarisk ersättning från stiftet. Rapporten ska också kunna ingå i länsstyrelsens och läns museets underlagsmaterial vid beslut i ärenden som berör kyrkobyggnaderna.

Uppläggning och rapport

Arbetet har varit uppdelat i en fältdel med inventering och fotografering och en arkivsökningsdel. De aktuella arkiv som gått igenom har främst varit länsstyrelsens arkiv över ärenden, med kopior från ATA:s arkiv i Stockholm. Jönköpings läns museum har också ett arkiv över handlingar och pressklipp mm. Befintlig hembygdslitteratur har använts i förekommande fall. Arkivuppgifterna utgör således en sammanfattning av genomgångna arkiv och omfattar inte en komplett beskrivning av händelser i kyrkans byggnadshistoria.

Rapporten är upplagd med en inledande kort sammanfattning, en beskrivning av kyrkomiljön och historiken i löpande text samt en beskrivning av kyrkans nuvarande utseende. Därefter följer den kulturhistoriska värderingen och bedömningen, och sist en händelsehistorik med händelser listade i kronologisk följd.

Kulturhistorisk bedömning

Den kulturhistoriska bedömningen har gjorts av Jönköpings läns museum i samarbete med länsstyrelsen i Jönköpings län. En kulturhistorisk bedömning är aldrig definitiv utan hela tiden föremål för

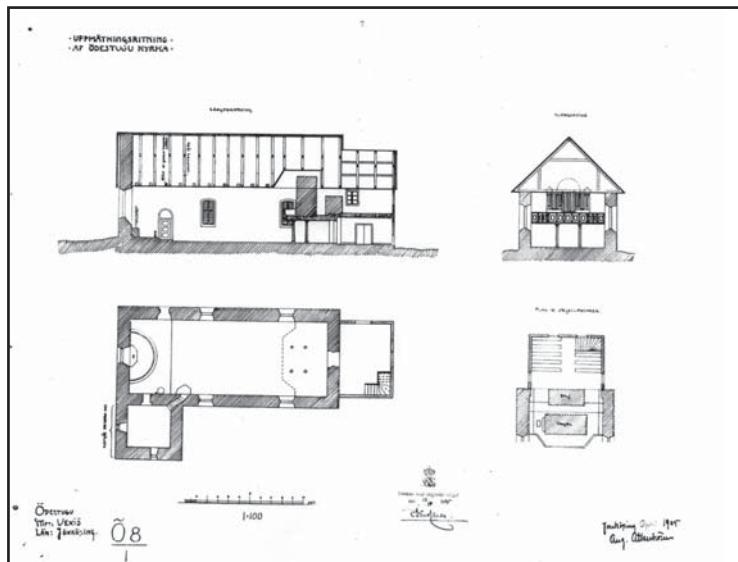
omvärderingar. Vid bedömningen tas hänsyn till dels varje enskild kyrkas egna värden, men också till värden i förhållande till andra kyrkor i stiftet och landet. Den kulturhistoriska värderingen och bedömningen nämner i de flesta fall inte enskilda byggnadsdetaljer utan beskriver värden och karaktärsdrag i stort.

Inför varje planerad förändring eller större underhållsåtgärd skall tillstånd inhämtas från länsstyrelsen och varje ärende behandlas där från fall till fall. Utifrån det kulturhistoriska värdet tas beslut om vilka åtgärder som får företagas samt vilka som är berättigade till kyrkoantikvarisk ersättning.

Denna rapport skall finnas tillgänglig på Växjö stift, länsstyrelsen i Jönköpings län, Jönköpings läns museum samt på respektive kyrklig samfällighet.

Sammanfattande beskrivning

Ödestugu kyrka är en liten tornlös medeltida salkyrka, tillbyggd åt väster på 1750-talet. Åt norr är en medeltida sakristia med ornerat hammarband och vid västgaveln ett tvåvånings, rödfärgat vapenhus från 1870. Kyrkans fasader är vitkalkade och sadeltaken spåntäckta. Interiören präglas sedan 1955-56 års restaurering av en återgång till 1700-talets kyrkorum. Kvar från denna tid är predikstol, draperimålningar kring fönstren och apostlamålningar på läktarbröstet, liksom det plana innertaket. I korgaveln är ett fönster med glasmålning från 1992, färgmässigt samstämt med interiören. Kvar från medeltiden är dopfunten och två dörrar. En sluten bänkinredning tillkom 1955-56 och skapar stadga i rummet. Söder om kyrkan står en inklädd och rödfärgad klockstapel från 1750-talet, senare modifierad med lanternin.



Uppmättningsritning från 1905 av A Atterström inför förestående renovering. ATA.



Beskrivning och historik

Kyrkomiljön

Ödestugu socken är belägen på småländska höglandet och har en till stora delar skogsklädd yta, i väster flack, i öster mer kuperad. Grusavlagringar från istiden finns på flera håll. I nordväst bildar Konungssö mosse gräns mot Barnarp. Från norr till söder rinner Hoksån i en bred, uppodlad dalgång. I denna ligger kyrkbyn där vägarna från Lagastigen i väster, Tenhult i norr, Malmbäck i öster och Hok i söder möts. Socknen har en rik fornlämningsbild. Två hällkistor norr om kyrkan visar på bosättningar i dalgången redan under yngre stenålder. Särskilt stort är antalet gravar från äldre järnålder i dalgången och socknens östra delar, vilket torde kunna sättas samman med utvinning av järn ur bygdens malmrika sjöar. Under vikingatiden tycks bygden dock ha avfolkats för att återtagas under tidig medeltid. Sockennamnet förekommer första gången i skrift 1290 som "Ödhistuw" och skall vara en sammansättning av mansnamnet "Ödhag" och stuga. Sedan reformationen var Ödestugu i kyrkligt hänseende annex till Malmbäck, idag till Barnarp. Socknen har aldrig präglats av några gods utan varit en småbrukarbygd. Under 1700-talet berättas det att boskapsskötseln var allmogens främste näringskälla. Någon industri växte aldrig fram under 1800-talet med undantag för den 1829 öppnade mangangruvan i Spexeryd, vilken var i drift fram till 1930 och några år under andra världskriget. En period fanns en smalspårig järnväg till Tenhult.

Ödestugu kyrkby ligger samlad på och nedanför en östsluttning på västsidan av Hoksåns dalgång med landsvägen Hok-Tenhult i öster. Kyrka och kyrkogård ligger på en avsats i sluttningen, ovanför och norr om kyrkbyn. Direkt i söder är en grusplan med en timrad f.d. skollänga från 1886 med rödfärgad locklistpanel och sadeltak med betongpannor, nu använd som församlingshem. I slänten åt öster ligger en ekonomibygnad med personaldel från 1994. Denna länga är klädd med rödfärgad locklistpanel och bär sadeltak med eternitpannor. I öster är en souterrängvåning med toalett. Söder om denna står den gamla fattigstugan, en parstuga från 1800-talet med rödfärgad locklistpanel, lunettfönster, veranda och sadeltak med betongpannor. Mellan de båda byggnaderna går från kyrkan ned till bygatan en asfalterad stig, kantad av lyktor och trädrad. Nere vid bygatan ligger den f.d. sockenstugan, uppförd 1851 som skola. Denna är en timmerbyggnad i två våningar med rödfärgad locklistpanel, vita knutlådor och sadeltak med betongpannor. Intrycket skäms av en helt modern entrédörr av standardtyp. Norr om sockenstugan ligger en hembygdsgård. På andra sidan ån finns ett välbevarat bostadshus från 1870 som rymt lanthandel. Längre söderut i kyrkbyn finns den nuvarande skolan som utgörs av en gul

tvåvåningslänga av tegel från 1952. Övrig bebyggelse utgörs av ett par gårdar och några 1900-talsvillor. Ett antal gårdar är spridda på dalgångens sluttningar, däribland prästgården från 1889 i nordost. Höjderna kring dalgången är beväxta med barr- och blandskog.

Den till planen rektangulära kyrkogården är utvidgad åt norr 1937, men företer ett samlat intryck med kallmurar och trädkrans. Ingången är i söder med smidd pargrind. Kyrkan skiljer kyrkogården i två delar, en sydlig med klockstapel och bårhus som är fredad för gravläggningar och en större nordlig där de av rätvinkliga grusgångar inramade gravkvarteren ligger. Längs kyrkogårdsmuren i väster och öster är rader av grusgravar med inramande häckar. Gravvårdsbeståndet på kyrkogårdens äldre del är blandat med såväl resliga vårdar från förra sekelskiftet som låga vårdar från mellan- och efterkrigstiden. Sistnämnda präglar helt den norra utvidgningen. Det senaste tillskottet är en minneslund.

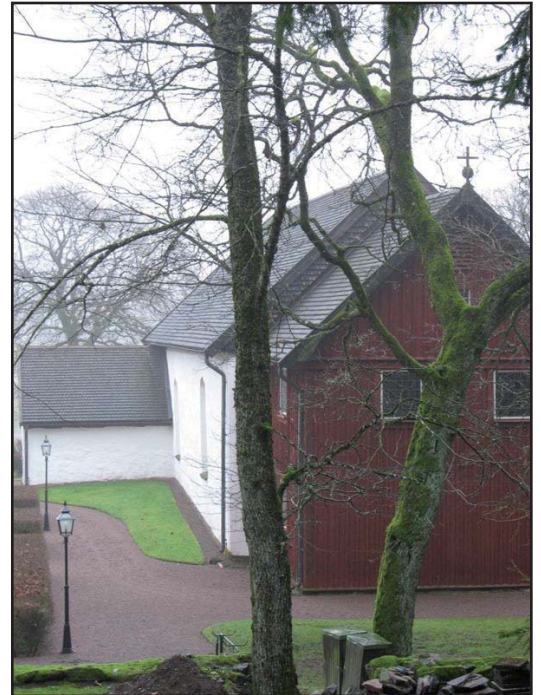
Kyrkobyggnaden

Ödestugu kyrka är en av gråsten murad salkyrka från medeltiden. Långhuset har ett fullbrett, rakt avslutat kor i öster och är tillbyggt åt väster på 1750-talet. Norr om koret är en medeltida sakristia. Väster om långhuset är ett timrat vapenhus i två våningar från 1870.

Kyrkan vilar på en numera frilagd gråstenssockel. Fasaderna uppvisar en ojämn yta som spritputsats och vitkalkats. Hörn, fönster och port har slätputsade omfattningar. I korets gavelröste är en rundel med årtalet 1870. Det västra gavelröset är timrat och klätt med kluven och tjärad spån. Kyrkan har synliga hammarband, varav det östliga på sakristian är särdeles intressant genom sin sannolikt medeltida karvsnittsdekor. Inskärningarna utgörs av halvrundlar med rosetter,



Hammarband med karvsnittsdekor på sakristian.



Västgaveln med vapenhuset från 1870.



Korgaveln med fönsteröppning från 1815 och den medeltida sakristian.



Södra långsidan med den handkappanpassade vapenhusporten.



Den romanska korporten.

uddsnitt och nedåtvända hästskor. Det är oklart om bjälkens placering är ursprunglig, eller om den ingått i en äldre öppen takstol. Vapenhuset bär en rödfärgad locklistpanel. Kyrkans huvudingång är på vapenhusets sydsida. Porten utgörs av en pardörr från 1992 med fiskbenspanel. Framför porten ligger en granithäll till vilken ett sluttande plan av gatsten ansluter, utfört 2001. Korporten i söder har en smal och rundbågig romansk smyg. Själva porten från 1956 har ett rakt krön och är klädd med diagonal panel. Långhuset har två fönsteraxlar och koret ett östfönster. Fönstren är smala och stickbågiga samt sitter i djupa smyggar med fönsterbänkar av natursten. Fönstren har vita träbågar från 1905 med svagt färgade antikglas i blyspröjs, insatta 1956. Sakristian har i öster en liten rundbågig fönstersmyg med smidesgaller och ett fönster med äldre handblåsta, blyinfattade glas. Vapenhuset har i båda våningarna kvadratiska fönster från 1968 med färgat antikglas i blyspröjs. Alla byggnadskroppar bär sadeltak med täckning av kluven och tjärad spån med rundad profil. Vindskivorna är likaså tjärade. På långhus- och korgavel sitter smideskors med flöjlar som bär årtalet 1728.

Kyrkans interiör präglas huvudsakligen av barock genom delar av inredningen och de arbeten som företogs vid restaureringen 1955-56. En harmonisk färgsättning bidrar till att knyta samman kyrkorummet till en helhet. Långhuset övergår direkt i koret, enbart markerat med ett trappsteg. Långhusets bänkinredning sträcker sig ända ned till västväggen där en orgelläktare reser sig. Ovan mittgången hänger två ljuskronor. Koret har ingång i söder och dörr till sakristia i norr. Predikstolen är placerad på norra sidan i övergången till långhuset och förbinds med sakristian via en smal murpassage med trappa. Golvet i mittgången består av slipade och skurade fu-



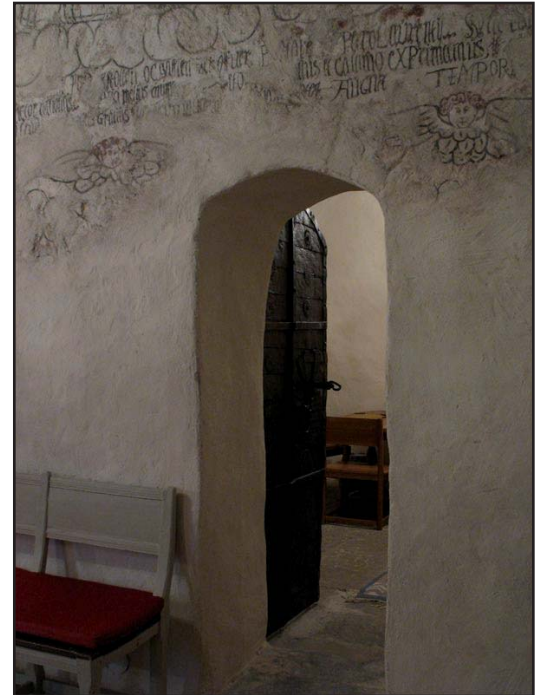
Interiör mot koret.



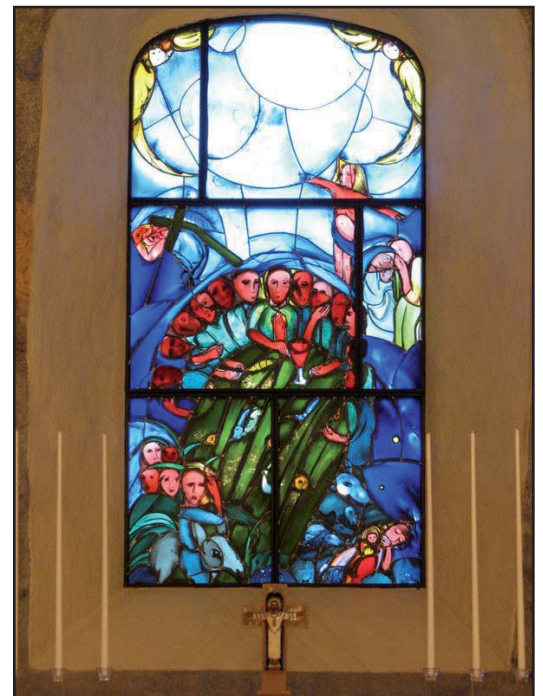
Interiör mot väster med orgeln från 1956.

rubräder, troligen från 1956, vilket gäller för de gråmålade smala bräderna i bänkkvarteren. Korgolvet är äldre och har handsmidda spik, även det är slipat och skurat. Väggarna bär en borstad och vitkalkad puts som låter murverkets oregelbundenheter synas. Kring fönstren är målade draperingar från 1750-talet i blått, rött och gult, särdeles påkostade kring korfönstret. Ovan sakristiporten har renässansmaleri från ca 1600 tagits fram, signerade "Johannes Petri Pictor". Muralmålningen föreställer Jungfru Maria med den döde Kristus. Mitt på södra långsidan är den ursprungliga, rundbågiga sydporten markerad med en ritsning. Porten från långhuset är en pardörr från 1992 med brunmålad fiskbenspanel. Till sakristian är en medeltida järndörr med smidesdekor kring nyckelhål och döring med odjurshuvuden. Korporten är en rundbågig medeltida plankdörr. Korfönstret rymmer en glasmålning från 1992 av Ann Wolff, Transjö, med sex scener ur Jesu liv. Blått är den dominerande färgen. Det plana innertaket består av breda, numera omålade, furubräder från 1750-talet. De är av varierande bredder och bär svaga spår av bemålning.

Det fristående altaret är från 1992. Det är av trä med fyllningar, avfärgat i beige ton med mörkare marmorering. Den halvrunda altarringen står ett stycke från väggen och har mist sina grindar. Den utgörs av en balustrad med svarvade dockor, avfärgad likt altaret. Altarringen är troligen från 1870 års renovering, möjligen äldre. Predikstolen är från 1706 (sannolikt så är det i 1829 års inventering en missuppfattning att den 1758 ersattes av en ny). Den fyrsidiga korgen pryds av fyllningar med evangelisterna i halvskulptur och på hörnen karaktäristiska blomstänger. Det sexsidiga ljudtaket har nedhängande festonger med blommor och på krönet står putti med basuner och palmkvistar samt kartuscher. Predikstolen är avfärgad i



Ingången till sakristian med medeltida järndörr. Ovan denna framtaget renässansmaleri.



Korfönstret med glasmålning av Ann Wolff från 1992.



Predikstol i barock med tillhörande ljudtak. Upphovsmannen är Torbjörn Röding.



Romansk dopfunt av sandsten.

svart och blått med lister i rött och guld samt en marmorering som tjänat som utgångspunkt för mycket av kyrkorummets nuvarande färgsättning. Omfattande retuschering gjordes i samband med färgernas framtagning 1955-56. Upphovsman till predikstolen är Torbjörn Röding, bildhuggare i Växjö (ca 1760 - 1712). Kännetecknande för Röding och hans läromästare Anders Ekeberg från Borås är de särpräglade blomsterdekorerna. Dessa finns även hos Boråskollegan Gustaf Kihlman, som likaså verkade i Jönköpingsbygden. Röding gjorde också det krucifix som nu hänger ovanför dopfunten. Dopfunten är huggen av sandsten och har uttömningshål. Den runda cuppan har ett romanskt formspråk med arkadbågar och vid basen en repstav och ansiktsmasker. Funten har tillskrivits "Lekerydmästaren" och har även ansetts som ej färdighuggen utan endast ett ämne. Dateringen torde ligga under 1200-talets början. Cuppan, som tidigare var fragmentarisk, restaurerades 1943. Den slutna bänkinredningen tillkom 1955-56. Gavlarne är släta medan dörrarna har halvfranska fyllningar och utskjutande gångjärn. Invändigt är bänkarna brunbetsade och utvändigt målade med marmorering i enlighet med altaret. Mot koret är bänkskärmar från 1992 som döljer radiatorer. Läktaren vilar på fyra åttkantiga pelare som bär bjälkar, troligen ursprungliga. Det raka läktarbröset från 1955-56 infattar elva fyllningar med målningar av apostlarna och Kristus, utförda av Olof Rosenblad 1758. Dessa satt också i det ursprungliga bröset. Ramverket är målat i samma marmorering som altare, bänkar och altarring. Alla läktarbänkar är borttagna och golvet klätt med heltäckningsmatta. Orgeln från 1956 är tillverkad av Troels Krohn, Fredriksborgs orgelbyggeri. Verket har 13 stämmor fördelade på två manualer och pedal. Den strama fasaden är av rödbetsad ek med symmetriskt uppställda pipor i tre rätvinkliga fält, ritad av ingenjör Erik Persson.

Vapenhuset har ingång i söder och fönster i norr. Vapenhusets västra del med handikapptoilet, beredelserum och trappa avdelas med en mellanvägg från 1992. Golvet består av breda, slipade furubräder, sannolikt ursprungliga. I öster till långhuset en liten trappa från 1992 med avsats och rullstolsramp från norr. Trappa och ramp är av slipad furu och har smidesräcken. Väggarna, utom den östra är klädda med stående vitmålade bräder, ursprungliga i norr och söder. Mellanväggens dörrar är av vitbetsad furu. Det plana bräd-taket är ursprungligt och brunlaserat. Trappan till andra våningen är av gråmålat trä. Som skärm mot trappan sitter en bit av ett äldre läktarbröst i nyklassicistisk stil med stjärnreliefer. Andra våningen är avskärmad mot läktaren med en brädvägg från 1992 och nyttjas sedan dess som textilförvaring. På vapenhusvinden förvaras delar av en altaruppsats i barock: en basunängel, en evangelistfigur, predella och akantusdekor. Troligen verk av nämnde Röding.

Sakristian har golv av gamla, nötta kalkstenshällar med trälucka till vinkällare. Väggarna bär en borstad och vitkalkad puts som låter murverkets oregelbundenheter framträda. I öster är en nisch efter ett sakramentskåp och i väster en mindre nisch. I norr är ett inbyggt skåp. Väggarna övergår i ett tunnvalv med samma putsning. I öster är en djup liten smyg med fönsterbåge som har äldre blyinfattat glas. Framför smygen står ett bönealtare från 1992 och en piscina. I sydväst är en smal passage till predikstolen med en oregelbunden plankdörr från 1700-talet.

Historik

Kyrkans planform med fullbrett, rakslutet kor talar för en datering till gotisk tid, d.v.s. efter ca 1250. Den romanskt utformade korporten gör dock att vi får anta 1200-talets mitt som byggnadstid. Sakristian är medeltida, men det är oklart om den är uppförd samtidigt som kyrkan eller senare. Det har antagits att det dekorerade hammarbandet suttit i kyrkans takstol, vilken ursprungligen bör ha varit synlig nedifrån kyrkorummet. I ett inventarium från 1690-talet omnämns ett torn och att koret har valv. Detta tyder på att koret var avskilt med en triumfbåge, vilket är ovanligt i en salkyrka (d.v.s. med fullbrett kor). En byggnadsarkeologisk undersökning skulle kunna ge svar på sådana oklarheter.

Ca 1600 dekorerades innerväggarna med muralmålari av Johannes Petri. 1611 härjade danskarna bygden och skall ha beskjutit kyrkporten. 1706 utförde Torbjörn Röding ”predikstol samt ett krussefix mitt i östra fönstret och tjänligt lövverk omkring på sidorna samt ett par bilder”. 1750-58 genomgick kyrkan en omfattande om- och tillbyggnad eftersom den var för liten. Kyrkan förlängdes åt väster, sydporten murades igen och en ny ingång togs upp i väster. Vapenhus restes framför den nya porten och ett framför korporten. I samband med dessa arbeten revs sannolikt det omnämnda tornet. Likaså revs eventuellt korvalv och triumfbåge. Ett nytt plant inner-tak lades in, vilket dekorerades 1758 av Olof Rosenblad, Gränna, med skildringar av Kristus inför Pilatus, Korsfästelsen, Uppståndelsen och Yttersta domen. Rosenblad försåg även läktarbröset med målningar av apostlarna och utförde draperingar kring de nya stora fönsteröppningarna. Altaruppsatsen renoverades. Vid samma tillfälle putsades tidigare muralmålari över. I 1829 års inventering omnämns ytterligare en läktare, bekostad av överstelöjtnant C J von Holtausen. Troligen tillkom en sluten bänkinredning vid denna tid.

1815 omdanades kyrkorummet i nyklassicistisk riktning. Altaruppsatsen avlägsnades såsom ”hinderligt för ljuset”. Predikstolen tycks ha vitmålats under 1800-talet. Yttertaken försågs med tegel under samma sekel. 1870 genomfördes en större renovering. Vid detta år skall en 12-stämmig orgel, tillverkad av E A Setterquist, Örebro,



Apostlamålningar på läktarbröstfyllningarna, utförda 1758 av Olof Sosenblad, Gränna.



Passage mellan sakristia och predikstol.



Fotografi från 1940-talet, visande det kyrkorum som skapades 1905 med dekormålade väggar, pärlspontstak, öppen bänkinredning och ekådring, ATA.

ha införskaffats. Detta föranledde en utvidgning av läktaren och en förhöjning av taket ovan orgeln. Övriga innertaket planhyvlades och vitlimmades. De båda vapenhusen revs och det västra ersattes av ett nytt i två våningar, där övervåningen fungerade som en utökning av läktaren. Läktaren i koret revs. Samma år tycks fasaderna ha putsats om. Jordbävningen 1904 orsakade två sprickor i korets båda hörn.

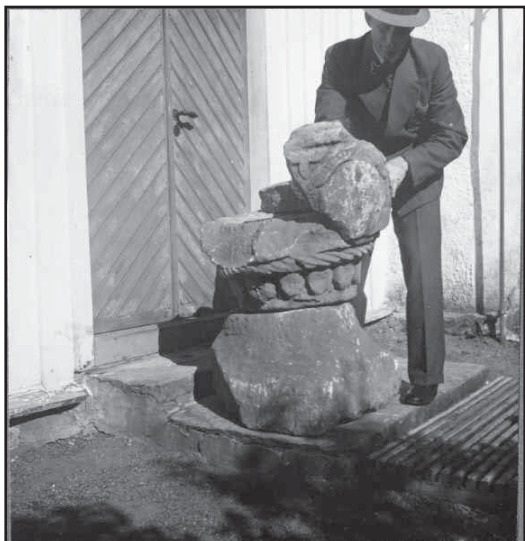
1905 svarade stadsarkitekten i Jönköping, August Atterström, för en ny renovering. Nya fönster med katedral- och konstglas insattes. Innertaket kläddes med pärlspont och uppdelades i fält. Interiören ommålades helt och dekorerades ”i värdig och tilltalande stil” enligt en artikel. Väggarnas nya slätputs hade försetts med kvaderimitation och kring korfönstret pilastrar och ett språkband, allt utfört i oljefärg. Predikstol, läktare, dörrar och orgel ekådrades. Troligen tillkom en ny öppen bänkinredning, likaså ekådrad. Altarringen målades i marmor, vitt och guld, samt kläddes med röd schagg. Nya nummertavlor i barockimitation upphängdes. I korfönstret insattes en glasmålning i jugend med ett tomt kors, tillverkad av Stockholms glasmästeri. Kyrkorummet försågs för första gången med uppvärmning i form av en järnkamin från Ebbes bruk. Även kyrkans yttre sågs över vid renoveringen. Entreprenör var kyrkomålaren C J Rolander, Klevshult.

1936 ersattes den sotande kaminen av centralvärme med lågtrycksånga. Pannrummet inrymdes i en nyuppförd byggnad väster om kyrkan. För projekteringen stod Joh. Runesten, Nässjö. 1943 återinvigdes den restaurerade romanska dopfunten, vars stycken länge legat som grundsten på en gård och nu hade kompletterats på Riksantikvarieämbetets konserveringsanstalt. Arbetena var ganska omfattande. 1946 upprättade arkitekt Johannes Dahl, Tranås, ett

restaureringsförslag för kyrkan, vilket tillstyrktes av Byggnadsstyrelsen. Det kom dock att dröja till 1955-56 innan restaureringen kunde verkställas. Då hade Dahl avlidit och hans kompanjon, ingenjör Erik Persson, övertog arbetet. Restaureringen avlägsnade större delen av 1870 och 1905 års förändringar. En återgång skedde till slutet bänkinredning. Nytt golv inlades i långhuset. Långhusporten i väster försågs med nya dörrblad och korporten fick nytt ytterblad. De ogenomskinliga fönsterglasen ersattes med antikglas, varvid även korfönstrets ”skrikiga” glasmålning avlägsnades och fick en plats i församlingshemmet. Ett nytt altare murades av tegel, som putsades och avtäcktes med en kalkstensskiva. Altarringen flyttades fram och dess grindar igensattes. Läktaren ombyggdes varvid den ursprungligen raka bröstningen rekonstruerades. I denna infattades Rosenblads apostlamålningar, varav flertalet aldrig övermålat. För konserveringsarbetena svarade Sven Wahlgren. Han avlägsnade övermålingarna på predikstolen och fick fram den ursprungliga färgsättningen som med hjälp av omfattande retuscheringar kunde återställas. Några borttagna ornament återplacerades. Av stor betydelse för utgången av restaureringen fick fyndet av fönsterdraperingarna och renässansmålningen under den sentida putsen. Den medeltida sydporten markerades med en rits. Förhoppningarna om att finna takmålari under 1905 års pärlspontstak gick ej i uppfyllelse. De gamla bräderna försågs med en tunn lasyr. Hålet över orgeln i samband med att verket utbyttes och en ny fasad ritades. För det nya 13-stämmiga verket stod Troels Krohn och för fasaden ingenjör Persson. I vapenhuset ombyggdes trappan. I sakristian påträffades ett medeltida sakramentskåp. Ett nytt skåp inbyggdes i norra väggen och ett stort fönster därstädes minskades till ett ro-



Fotografi taget av Ragnar Blomqvist 1927, visande 1870 års orgel och läktare. ATA.



Fotografi taget av Egil Lönnberg, vilket visar dopfontens skick innan restaureringen 1943. Stora delar av cuppan fick rekonstrueras. ATA.

settfönster med hugget glas av konstnären Lundkvist, Huskvarna. Kyrkan elektrifierades och fasaderna genomgick en ommålning, sannolikt utfördes lagningar med cement. Avfärgningen avsågs ske med hälsingborgskalk, lätt bruten och med inslag av silikat i sista strykningen. Vapenhuset ommålades med oljefärg. Den invändiga nya färgsättningen hölls i diskreta färger i anslutning till predikstolen, delvis i lasyr. Murarna ströks med kalkfärg, enligt programmet skulle sista strykningen ske med silikatrik lasering i ljus, varm puts-ton. Olof Ståhl, Ödestugu, var målarmästare och Nils Andersson, Fredriksdal, byggmästare.

1966 ersattes yttertakens tegeltäckning med tjärade spån, vilket torde ha varit det ursprungliga materialet. 1968 renoverades vapenhuset. Porten breddades för att underlätta passage med kista och fick nya dörrblad. Nya fönster insattes i likhet med kyrkans övriga med antikglas. Fasaden som då var vitmålade avfärgades med röd slamfärg, vilket man menade skulle vara en återgång till det ursprungliga tillståndet. AB Byggfasad, Huskvarna, ledde arbetena. 1983 renoverades fasaderna. Cementlagningarna ersattes av hydrauliskt kalkbruk och avfärgning skedde med restaureringskalk. Taken tjärades och fönstren ommålades i befintlig kulör. Entreprenör var Flinks Bygg.

Den senaste stora förändringen skedde 1992 med Per Rudenstam som arkitekt och S-O Andersson Bygg AB, Malmbäck, som entreprenör. Handikapptolett och städskrubb inreddes i vapenhuset som även fick en ramp till långhuset. Vapenhusets övre våning avskildes för textilförvaring och alla läktarbänkar slopades. I kyrkorummet slipades golven och skurades med lut. Ett nytt fristående altare ersatte det befintliga. Korfönstret försågs med en glasmålning av Ann Wolff, Transjö, bekostat genom donation. Kyrkorummet ommålades i sin helhet och fick en ny färgsättning. Nytt värmesystem med elradiatorer installerades, vilket skulle ge möjlighet till att reglera temperaturen. I sakristian igenmurades nordfönstret och nytt bönealtare tillverkades. Nya dörrblad insattes i vapenhusets ytterport och långhusport. Den torra luften hade föranlett flera konservatorsarbeten, vilka utfördes av Leif Berg och David Edvardsson på Jönköping läns museum. Draperingar, krucifix och predikstol genomgick färgfästning och rengöring, läktarfyllningar endast sistnämnda. Utvändigt reparerades och ommålades vapenhuset. Exteriöra snickerier på kyrkan i övrigt målades med linoljefärg. 1998 tjärades yttertaken. 2001 handikappanpassades ytterporten genom ett svagt sluttande plan av gatsten. 2006 utbyttes och kompletterades ljudanläggningen.

Klockstapeln

Den inklädda klockstapeln har en kvadratisk plan med åtta utskjutande stödben. De bärande granitplintarna under syllarna är fastgjutna i betong. Klockstapeln är klädd med sentida locklistpanel, avfärgad med röd slamfärg. I väster är en äldre bräddörr. Klockvåningen har ursprungliga svarta luckor med gångjärn och haspar i smide. Det korsformiga taket har spånklädda gavelrösten med runda, svarta träluckor med påkostade vita foder. Taktäckningen utgörs av svartmålad plåt. Från korsmitten reser sig en fyrkantig vit lanternin av trä med stickbågiga fönster med gjutjärnsbågar. På dess flacka tak står ett stort kopparklätt träkors på förgylld kula.

Klockstapelns stomme utgörs av tre hjärtstolpar, vars ännu bevarade, rödfärgade spånklädsel, visar att stapeln ursprungligen varit öppen. Klockstapeln har fem våningsplan utom lanterninen. Mellan dem är äldre trappor av obehandlat trä, eventuellt samtida med inklädnaden. På bottenvåningen förvaras den medeltida sydporten av ek med stocklås och järnlameller, ett par äldre gravvårdar och en av 1905 års kyrkbänkar med bevarad ekådring. De båda klockorna hänger på fjärde våningen. Storklockan bär årtalet 1665 medan lillklockan är omgjuten av K G Bergholtz, Stockholm, 1906. Båda har elektrisk ringning. Kvar finns dock de gamla trätramporna och ett podium uppe vid varje klocka. Gavelrösternas luckor har automatiserad öppning.

Historik

Klockstapeln bör vara uppförd i samband med kyrktornets rivande på 1750-talet. Byggmästare var Jon Arvidsson i Skoga, som är gravlagd söder om kyrkan. Vid 1829 års inventering omnämns att stapeln ”är gammal och tarfvar reparation”. Senast vid denna tid torde stapeln ha klätts in. Någon gång under 1800-talets andra hälft fick stapeln nuvarande särpräglade avslutning med lanternin. 1905 reparerades panelen och ommålades. Taktäckningen, som sannolikt var spån, byttes mot galvaniserad plåt. I och med att syllarna i princip låg direkt på marken uppvisade de rötskador. Ett reparationsprogram utarbetades 1940 av arkitekt Bernhard Schill vid Byggnadsstyrelsen. En ny sockel av betong skulle gjutas med granitblock som plintar. De undre syllbjälkarna skulle bytas mot nytt virke och skadade delar av stödbenen ersättas. Nytt virke skulle impregneras. Sedan skulle stapeln avfärgas på nytt. Dessa arbeten kom sedermera att utföras. Det från myndigheten önskvärda utbytet av plåttäckningen mot spån förföll dock. 1993 skedde nya underhållsarbeten på klockstapeln.



Klockstapeln från 1750-talet med den särpräglade avslutning som tillkom under 1800-talets andra hälft.



De spånklädda hjärtstolparna visar att stapeln ursprungligen var öppen.

Kulturhistorisk karakterisering och bedömning

Ödestugu kyrka är en tornlös medeltida salskyrka, förlängd åt väster på 1750-talet. I norr är en medeltida sakristia med ett särpräglat ornerat hammarband. I väster är ett tvåvånings vapenhus av trä från 1870, klätt med rödfärgad locklistpanel. De ojämna murytorna bär vitkalkad spritputs och genombryts av stickbågiga djupa 1700-talsmyggar med antikglasfönster från 1955-56 års restaurering. Sadeltakens spåntäckning betyder mycket för det ålderdomliga intrycket av kyrkan. Interiörens barockprägel återställdes vid nämnda restaurering då väggarnas draperimålningar togs fram, barockpredikstolen av Torbjörn Röding konserverades, den slutna bänkinredningen tillkom och läktarbröset rekonstruerades med Olof Rosenblads bevarade apostlamålningar från 1758. Sentida tillskott utgör orgeln från 1956 och korfönstrets glasmålning av Ann Wolff från 1992, vilka färgmässigt smälter väl in i interiören, vars samstämda färgsättning tillkom sistnämnda år. Murverkets ojämnheter, 1700-talsbräderna i innertak och korgolv bidrar till ett intryck av autenticitet och patina, vilket även gäller sakristian med sitt tunnvalv och nötta kalkstensgolv. In till sakristian är en medeltida järndörr och även korporten är medeltida. På norra korväggen syns fragment av renässansmåleri. Dopfunten är romansk och ovan den hänger ett 1700-talskrucifix. Altarringen är idag det enda som minner om 1800-talet. Vapenhuset har på ett känsligt vis handikappanpassats 1992. På vapenhusvinden förvaras delar av en altaruppsats i barock.

Den inklädda 1700-talsklockstapeln är rödfärgad och kännetecknas av sitt numera plåttäckta korstak med 1800-talslanternin. I klockstapeln förvaras bl.a. den medeltida sydporten från kyrkan.

Att särskilt tänka på i förvaltning och användning av kyrkan:

- Kyrkan ingår i ett område klassat som riksintresse för kulturmiljövården.
- Kyrkan har ett framträdande läge i landskapet och byn, med intilliggande f.d. skola, fattighus och sockenstuga som bildar en sammanhållen kyrkomiljö.
- Kyrkan representerar de små medeltida sockenkyrkor som under 1700-talet byggdes till för att rymma en växande församling.
- Medeltida murverk, träkonstruktioner, dörrar och dopfunt utgör omistliga historiska dokument.

- Interiörens känsla av autenticitet och patina som bl.a. förmedlas genom äldre inredning från 1700- och 1800-tal samt att det oregelbundna murverket framträder i putsen.
- Muralmaleriet från 1600- och 1700-talen.
- Den slutna bänkinredningen som går ända bak till västväggen.
- Klockstapeln från 1700-talet.
- Bevarad äldre inredning på vind och i klockstapel.



Detalj från den medeltida sakristidörren.

Händelsehistorik

1200-tal

Kyrkan uppförs. Eventuellt är sakristian senmedeltida. (JLST)

Ca 1600

Muralmåleri utförs av Johannes Petri Pictor. (Nordh)

1706

Predikstol och altarpopsats tillverkas. Bildhuggare Torbjörn Röding, Växjö. (Ericsson 2002)

1750-58

Kyrkan förlängs åt väster. Torn och korvalv rivs. Nya fönsteröppningar. Sydport igenmuras, ny ingång i väster. Vapenhus byggs framför väst- och korport. Nytt plant innertak med figurmåleri. Läktare i väster och i koret. Draperier målas kring fönster och nyrenoverad altarpopsats. Renässansmåleri kalkas över. För målningsarbetena svarar Olof Rosenblad, Gränna. Klockstapel uppförs av byggmästare Jon Arvidsson. (JLST)

1815

Altarpopsatsen tags bort. (JLST)

1870

12-stämmig orgel, E A Setterquist, Örebro. Läktare utvidgas. Vapenhuset ersätts av ett nytt i två våningar. Vapenhuset framför korporten rivs, liksom troligen läktaren i koret. Innertaketets dekor hyvlas bort och det vitlimmas. Fasader omputas. (JLST; JLM)

1905

Stor renovering: nya fönster med katedral- och konstglas, glasmålning i korfönster, tak kläs med pärlspont, väggarna slätputsas och dekoreras med kvaderimitation och språkband, uppvärmning införs med järnkamin, ny öppen bänkinredning, övrig inredning ekådras. Klockstapeln renoveras och dess tak täcks med galvad plåt. Stadsarkitekt August Atterström, Jönköping. Målaremästare C J Rolander, Klevshult. Stockholms glasmästeri. (JLM)

1936

Tillstånd för centralvärme med lågtrycksånga och särskilt pannhus. Joh. Runesten, Nässjö. (JLST)

1940

Program för reparation av klockstapel. Betongsockel med granitplintar. Byte av rötade delar av syllar och stödben. Ommålning.

Arkitekt Bernhard Schill, Kungliga Byggnadsstyrelsen. (JLST)

1943

Konservering av dopfont. Riksantikvarieämbetets konserveringsanstalt. (JLST)

1955-56

Restaurering. Nytt golv i långhus. Ny sluten bänkinredning. Rekonstruktion av ursprungligt läktarbröst med infattning av bevarade figurmålningar. Ny inredning i sakristia med framtagning av medeltida sakramentskåp och insättning av målat fönster. Insättning av antikglas i fönster. Borttagning av glasmålning i kor. Nytt 13-stämmigt orgelverk med ny fasad. Borttagning av pärlspontsklädsel på innertak. Nytt altare av tegel. Framflyttning av altarring, igensättning av dess grindar. Ombyggnad av vapenhustrappa. Ny långhusport. Konservering av predikstol, läktarbröstfyllningar och framtaget muralmålari. Ny färgsättning. Elektrifiering av belysning. Ommålning av fasader. Arkitekt Johannes Dahl och ingenjör Erik Persson, Tranås. Målaremästare Olof Ståhl, Ödestugu. Byggmästare Nils Andersson, Fredriksdal. Troels Krohn, Frederiksborgs orgelbyggeri. (JLST)

1966

Tegeltäckning på taken ersätts av spån. (Johansson 1993)

1968

Renovering av vapenhus. Ljus oljefärg på locklistpanel ersätts av röd slamfärg. Nya fönster med antikglas sätts in. Port breddas och får nya dörrblad. AB Byggfasad, Huskvarna. (JLST)

1983

Fasadrenovering. Cementlagningar ersätts av kalkbruk, ny avfärgning. Omtjarning av tak. Ommålning av fönster. Flinks Bygg. (JLST)

1992

Renovering. Handikappramp, städskrubb och toalett i vapenhuset. Textilförvaring avskiljs i vapenhusets övre våning. Läktarbänkar bort. Golv i kyrkan slipas och skuras. Nytt fristående altare ersätter befintligt. Glasmålning i korfönster. Total ommålning med ny färgsättning. Elvärme ersätter lågtrycksångan. Nordfönster igenmuras i sakristia. Delvis ny inredning med nytt bönealtare. Nya dörrblad till vapenhus och långhus. Konservering av predikstol, draperingar och krucifix, rengöring av läktarmålningar. Exteriör reparation och ommålning av vapenhuset. Ommålning av fönster. Arkitekt Per Rudenstam. Entreprenör S-O Andersson Bygg AB, Malmbäck. Glaskonstnär Ann Wolff, Transjö. Konservatorer Leif Berg och

David Edvardsson, Jönköpings läns museum. (JLST)

1993

Underhållsarbeten på klockstapel. (JLST)

1998

Tjärning av tak. (JLST)

2001

Handikappanpassning av ytterport till vapenhus. (JLST)

2006

Ny ljudanläggning. (JLM)

Referenser

Arkiv

Jönköpings läns museums arkiv. (JLM)

Länsstyrelsen i Jönköpings arkiv, med kopior ur ATA. (JLST)

Tryckta källor

Carlsson, Sten L. Sveriges kyrkorglar. Lund 1973.

Ericsson, Per. Fägna och förnöja. Jönköping 2002.

Jesperon, Barbro. Västgötska träsnidare. Västergötlands fornminnesförenings tidskrift 1973-74.

Johansson, Eskil. Ödestugu kyrka och Ödestugu gamla prästgård. Ödestugu 1993.

Kulturhistorisk utredning och bevarandeförslag för Jönköpings kommun. Landsbygden. Jönköping 1988.

Nordh, Ragnar. Ödestugu kyrka. Broschyr u.å.

Rogberg, Samuel. Historisk beskrivning om Småland. Karlskrona 1770.

Småland - landskapets kyrkor. Stockholm 2006.

Svenskt ortnamnslexikon. Uppsala 2003.

Sverige. Geografisk beskrivning. Del V. Stockholm 1931.

Sveriges bebyggelse. Landsbygden. Jönköpings län IV. Uddevalla 1957.

Tekniska och administrativa uppgifter

Jönköpings läns museums dnr: 214/06

Beställare: Barnarp-Ödestugu kyrkliga
samfällighet

Fastighetsägare: Barnarp-Ödestugu kyrkliga
samfällighet

Rapportansvarig: Robin Gullbrandsson

Foto: Robin Gullbrandsson

Län: Jönköpings län

Kommun: Jönköpings kommun

Socken: Ödestugu socken

Fastighetsbeteckning: Ödestugu 4:16

Belägenhet: Ekonomiska kartans blad Öde-
stugu 6E7b 1983

Dokumentationsmaterialet förvaras i Jönköpings läns museums arkiv

