



REGERINGEN

Regeringsbeslut 3

2001-05-03

Ku1998/2441/Ka

Kulturdepartementet

Riksantikvarieämbetet
Box 5405
114 84 STOCKHOLM

✓ 2001-10-24 beslöt Mb
Vad avser till ärendet
HSN 2.d

Riksantikvarieämbetet
Ink. 2001-05-09
Dnr 320-273-1998

Framställning om byggnadsminnesförklaring och fastställande av skyddsföreskrifter för vissa byggnader inom Bodens garnison, Bodens kommun, Norrbottens län

(320-273-1998) 1 bilaga

Regeringens beslut

Regeringen beslutar att intendenturanläggningen, Kommendantsbyggnaden och Ballonghallen (*nedan förtecknade byggnader*) inom Bodens garnison i Bodens kommun, Norrbottens län skall vara byggnadsminnen enligt förordningen (1988:1229) om statliga byggnadsminnen m.m. Vidare fastställer regeringen de avgränsningar och de skyddsföreskrifter för anläggningen som framgår av *bilagan*.

Regeringen erinrar om att bestämmelser om tillstånd till ändring, hävande eller överlåtelse finns i 6-10 §§ förordningen (1988:1229) om statliga byggnadsminnen m.m.

Byggnad/fastighet	fastighetsbeteckning
Havremagasin	K0799.009
Höförråd	K0799.010
Bageri	K0799.013
Kvarn/mjölmagasin	K0799.014
F.d. viktualiemagasin	K0799.016
Kommendantsbyggnad	K0700.001
Ballonghall	K0109.034

Ärendet

Riksantikvarieämbetet (RAÄ) har i en skrivelse den 24 november 1998 lämnat förslag till byggnadsminnesförklaring med skyddsföreskrifter för vissa byggnader inom Bodens garnison i Bodens kommun, Norrbottens län. RAÄ har därvid i huvudsak anfört följande som skäl för förslaget.

Intendenturanläggningen vid Bodens garnison byggdes upp åren 1907-14 och är den största som byggts i Sverige. Anläggningen innefattar fem byggnader avsedda för garnisonens livsmedelshandling. De fem byggnaderna ligger i en strikt rad utmed järnvägen. Byggnaderna är välbevarade såväl interiört som exteriört. Det f.d. viktualiemagasinet har dock delvis förändrats då delar av huset byggts om till kontorslokaler.

Kommandantshuset stod klart år 1910 och utgjorde då garnisonens förnämsta byggnad. Huset var avsett att kunna fungera som ledningscentral även under strid, varför bottenvåningen är utformad som ett skyddsrum med bl.a. förstärkta väggar och pansarluckor för fönstren. De två övre etagen var avsedda som bostäder för kommandant och stabschef. Byggnaden rymmer nu i sin helhet kontor.

Ballonghallen började byggas år 1912. Byggnaden var en del i en s.k. ballongpark som anlades vid garnisonen under första världskriget. Syftet var att kunna sända upp två man i vätgasballong för att leda artillerield mot fientliga, dolt uppställda belägringsbatterier. Ballonghallen är avsedd för parkering av en fylld ballong. Hallen har innermått 10x10x35 meter för att kunna rymma en vätgasballong med en volym om ca 750 kubikmeter. Ballonghallen är unik i landet.

Inbäntade synpunkter

Fortifikationsverket som förvaltar samtliga byggnader har haft vissa synpunkter på förslaget. RAÄ har tillgodosett dessa i det förslag som nu överlämnats till regeringen.

Skälen för regeringens beslut

RAÄ bedömer att byggnaderna har ett högt kulturhistoriskt värde. Genom denna byggnadsminnesförklaring kan karaktäristiska kulturvärden bibehållas och tillvaratas. Regeringen gör samma bedömning som RAÄ gjort i ärendet.

På regeringens vägnar


Marita Ulvskog


Monica Fundin

Kopia till

Finansdepartementet (Fi BA, Fi BFE)
Näringsdepartementet (N Omställningsgruppen)
Försvarsdepartementet (Fö MIL)
Fortifikationsverket
Länsstyrelsen i Norrbottens län
Bodens kommun
Norrbottens museum

Skyddsföreskrifter för vissa byggnader inom Bodens garnison, Bodens kommun, Norrbottens län**Intendenturanläggningen**

1. De på den till skyddsföreskrifterna bifogade situationsplanen markerade byggnaderna 1-5 (havremagasin, höförråd, bageri, kvarn/mjölmagasin och f.d. viktualiemagasin) får inte rivras eller flyttas, ej heller till sitt yttre byggas om eller på annat sätt förändras. Till det yttre räknas ytterväggens utsida, sockel, fönster, portar, urtavla, tak, takkupor och skorstenar samt broar/kajer och lyftanordningar där de förekommer.
2. Ingrepp får inte göras i bärande stomme eller i ursprunglig rumsindelning. Till bärande stomme räknas bärande väggar, bjälklag, bärlinor och takstolar.
3. I byggnaderna 1, 4 och 5 samt i trapphuset till byggnad 3 får ingrepp inte göras i äldre fast inredning, såsom dörrar, foderlister och golv samt kvarvarande sädesbingar och annan fast utrustning.
4. Byggnaderna skall underhållas så att de inte förfaller. Vård och underhållsarbeten skall utföras med traditionella material, färger och tekniker, på ett sådant sätt att det kulturhistoriska värdet inte minskar.
5. Det på den till skyddsföreskrifterna bifogade situationsplanen särskilt markerade skyddsområdet får inte ytterligare bebyggas eller på annat sätt ändras. Området skall hållas i ett sådant skick att dess utseende och karaktär inte förvanskas.

Kommandantsbyggnaden

1. Byggnaden får inte rivras eller flyttas, ej heller till sitt yttre byggas om eller på annat sätt förändras. Till det yttre räknas ytterväggens utsida, sockel, fönster, fönsterluckor, balkonger, burspråk, portar, tak, takkupor, stuprör och skorstenar samt utsmyckning på tak och yttervägg.
2. Ingrepp får inte göras i byggnadens stomme eller i ursprunglig planlösning. Till bärande stomme räknas bärande väggar, bjälklag och takstolar.
3. I trapphus, mellanvåning och övervåning får ingrepp inte göras i bevarad fast inredning, såsom dörrar, foderlister, putstak med listverk och golv samt öppna spisar.

4. Byggnaden skall underhållas så att den inte förfaller. Vård och underhållsarbeten skall utföras med traditionella material, färger och tekniker så att det kulturhistoriska värdet inte minskar.

5. Det på den till skyddsföreskrifterna bifogade situationsplanen särskilt markerade skyddsområdet får inte ytterligare bebyggas eller på annat sätt ändras. Området skall hållas i ett sådant skick att dess utseende och karaktär inte förvanskas. Parken kring byggnaden skall vårdas så att dess karaktär bibehålls.

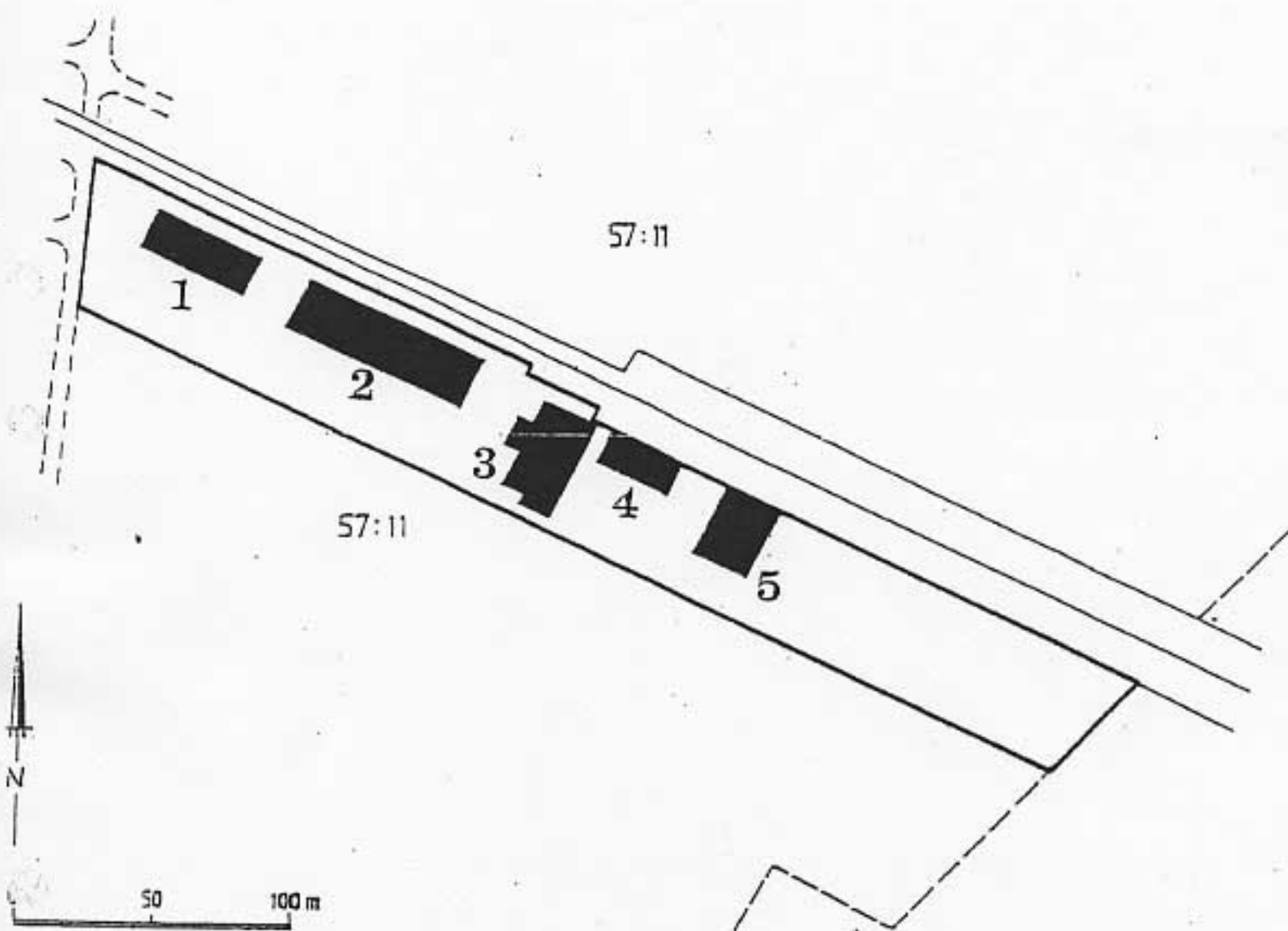
Ballonghallen

1. Byggnaden får inte rivas eller flyttas, ej heller till sitt yttre byggas om eller på annat sätt förändras. Till det yttre räknas ytterväggens utsida, sockel, fönster, fönsterluckor, portar och tak.

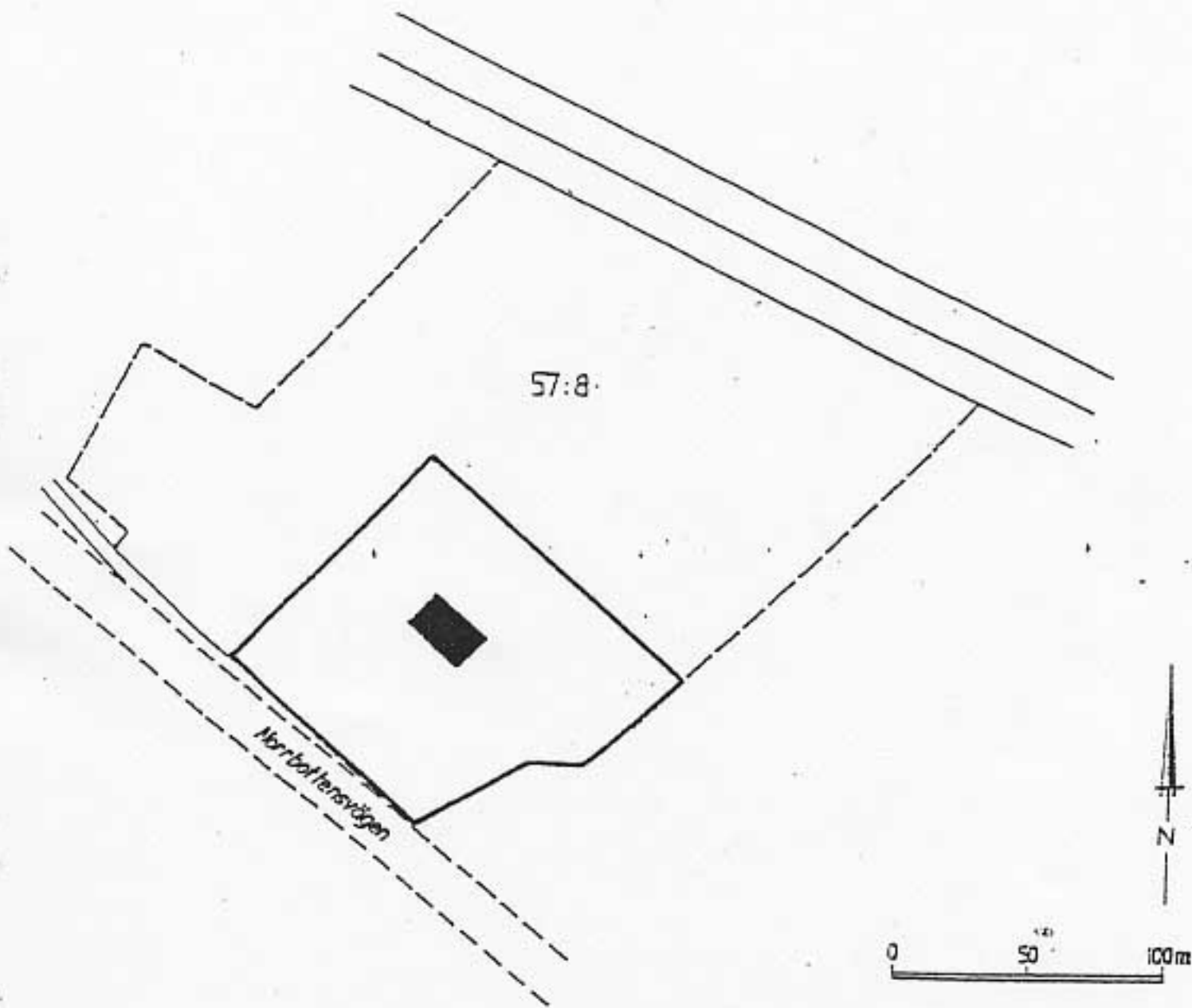
2. Ingrepp får inte göras i bärande stomme eller i ursprunglig planlösning. Till bärande stomme räknas bärande väggar, bärlinor och takstolar.

3. Byggnaden skall underhållas så att den inte förfaller. Vård och underhållsarbeten skall utföras med traditionella material, färger och tekniker, anpassade till byggnadens egenart, på ett sådant sätt att det kulturhistoriska värdet inte minskar.

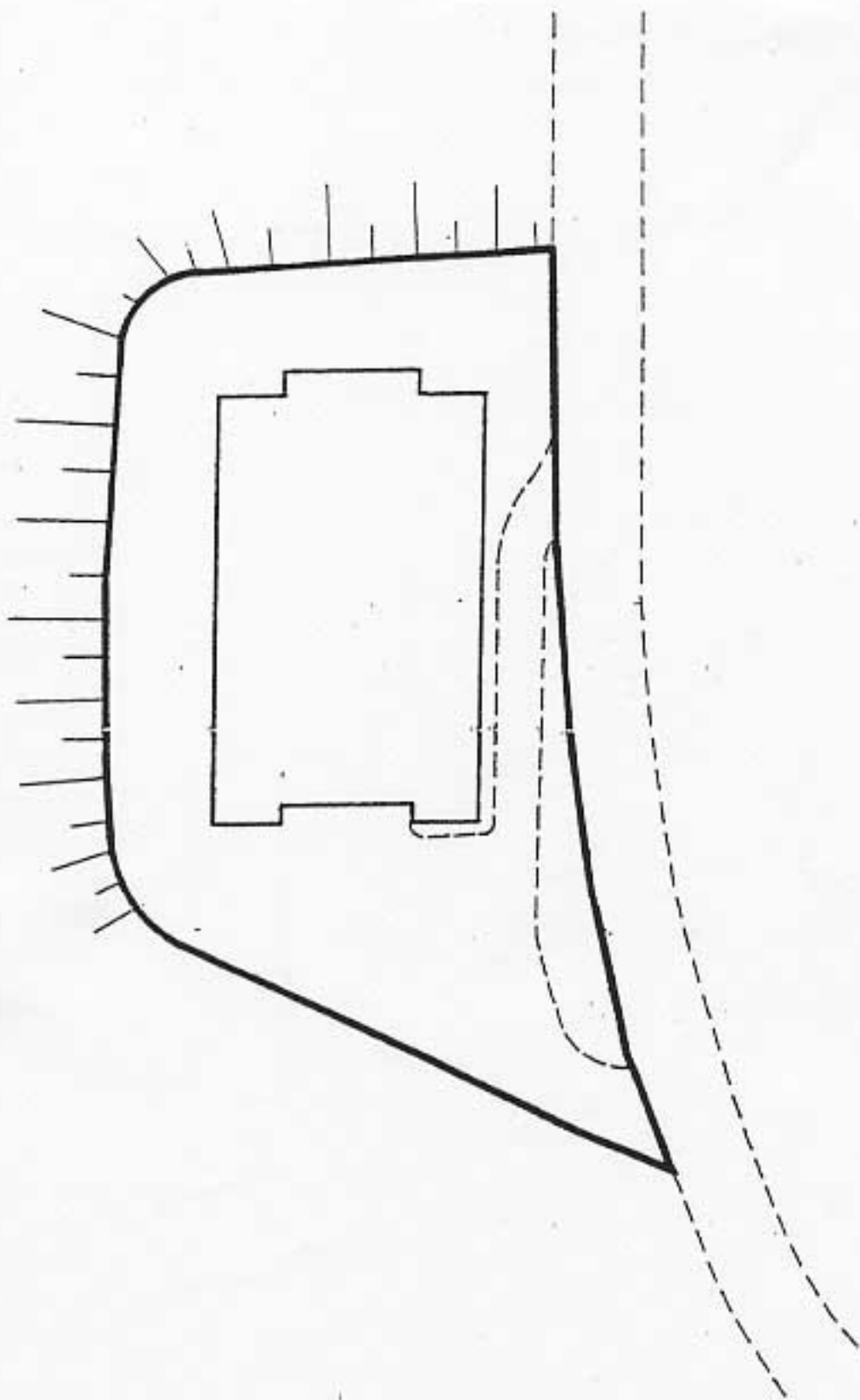
4. Det på den till skyddsföreskrifterna bifogade situationsplanen särskilt markerade skyddsområdet får inte ytterligare bebyggas eller på annat sätt ändras. Området skall hållas i ett sådant skick att dess utseende och karaktär inte förvanskas.



Bilaga till skyddsföreskrifter för
intendenturanläggningen (Boden 57:11)
vid Bodens garnison



Bilaga till skyddsföreskrifter för
kommendantshuset (Boden 57:8)
vid Bodens garnison



Skala 1:500

Bilaga till skyddsföreskrifter för
BALLONGHALLEN vid Bodens garnison