

Kultuhistorisk karakterisering och bedömning

## Vireda kyrkogård

*Vireda socken i Aneby kommun  
Jönköpings län, Linköpings stift*



JÖNKÖPINGS LÄNS MUSEUM  
Byggnadsvårdsrapport 2006:88

*Jonas Haas*



Kulturhistorisk karakterisering och bedömning

## Vireda kyrkogård

*Vireda socken i Aneby kommun  
Jönköpings län, Linköpings stift*

---

Rapport, foto och ritningar: Jonas Haas. Grafisk design: Anders Gutehall. Tryckning och distribution: Jonas Haas

Jönköpings läns museum. Box 2133. 550 02 Jönköping Tel: 036-30 18 00. E-post: [info@jkpglm.se](mailto:info@jkpglm.se)

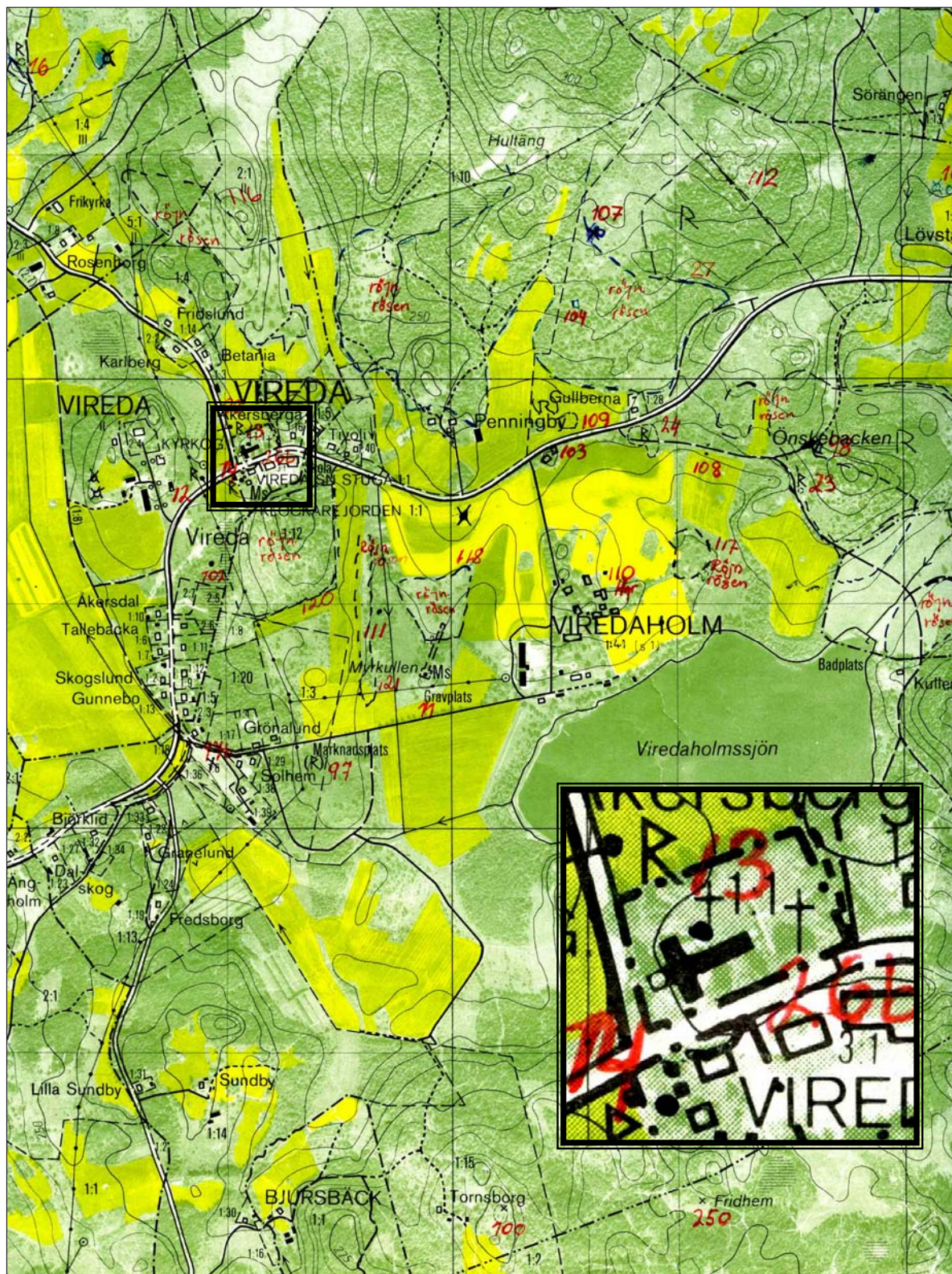
Utdrag ur tryckta och ajourhållna ekonomiska kartor är återgivna enligt tillstånd: Ur allmänt kartmaterial från Lantmäteriet. Medgivande 94.0133

© JÖNKÖPINGS LÄNS MUSEUM 2006

---

# Innehåll

Inledning .....	5
Sammanfattande beskrivning.....	6
Vireda kyrkogård .....	7
Beskrivning av kyrkogården idag .....	10
Kulturhistorisk bedömning av kyrkogården i sin helhet.....	12
Beskrivning av enskilda kvarter .....	13
Kvarter I.....	13
Kvarter II.....	14
Kvarter III-IV.....	15
Kvarter V .....	16
Kvarter VI-VII.....	17
Kvarter VIII - X.....	18
Minneslund .....	19
Referenser .....	20
Tekniska och administrativa uppgifter .....	20



Utdrag ur ekonomiska kartans blad Vireda 7E 4g, 1990.

---

# Inledning

## Bakgrund

På uppdrag av Linköpings stift genomför Jönköpings läns museum en kulturhistorisk inventering av kyrkobyggnader och kyrkomiljöer inom stiftets del av Jönköpings län. Arbetet bekostas av medel från den kyrkoantikvariska ersättningen och påbörjades under år 2004 och det beräknas avslutas under år 2006. Inventeringen berör de till Svenska kyrkan hörande kyrkobyggnaderna och kyrkogårdarna som omfattas av Kulturminneslagen. Lagen gäller de kyrkobyggnader, kapell och kyrkogårdar som är tillkomna före utgången av år 1939 samt de som skyddas genom särskilt beslut av Riksantikvarieämbetet. Denna rapport utgör en delrapport i inventeringen vars resultat kommer att sammanställas och analyseras i en stiftsövergripande rapport.

## Syfte

De stiftsövergripande inventeringarna syftar till att lyfta fram kyrkans och kyrkogårdarnas kulturhistoriska värden, att få en överblick av stiftets kyrkobestand och kyrkogårdar samt att sammanställa den enskilda kyrkans och kyrkogårdens historia. Inventeringen är avsedd att utgöra ett underlag i församlingens förvaltningsarbete och i de vård- och underhållsplaner som församlingarna arbetar med att ta fram. Inventeringarna ska vidare kunna användas i handläggningen av kyrkoantikvariska ärenden och för att bedöma var det är särskilt viktigt att stödja insatser med kyrkoantikvarisk ersättning.

## Inventeringens uppläggning

Rapporten omfattar en historik över kyrkogården, beskrivning av de olika kvarteren, fotografier och en kulturhistorisk karakterisering och bedömning. Arbetet har varit uppdelat i en fältdel med inventering och fotografering samt en arkivgenomgång. De aktuella arkiv som gått igenom har främst varit Länsstyrelsen i Jönköpings läns arkiv, Antikvarisk-topografiska arkivet i Stockholm (kopior hos länsstyrelsen) samt Jönköpings läns museums arkiv. Utöver arkiv har uppgifter hämtats från aktuell litteratur däribland hembygds litteratur. De i rapporten redovisade arkivuppgifterna utgör en sammanfattning av genomgångna arkiv och ska inte ses som en komplett beskrivning av händelser i kyrkogårdens historia. Arbetet inkluderar en omfattande fotodokumentation varav endast ett litet antal bilder använts i rapporten. Linköpings stift, inklusive respektive församling, samt läns museet har rätt att fritt bruka fotografierna. För varje kyrka och kyrkogård skrivs vardera en delrapport med en kortfattad beskrivning av kyrkomiljön och en mer omfattande över kyrkan. För varje kyrka och kyrkogård görs en sammanfattande kulturhistorisk bedömning där de kulturhistoriska värdena lyfts fram. Förutom delrapporten görs delar av inventeringsmaterialet tillgängligt via Kulturmiljövårdens bebyggelseregister, ett informationssystem som förvaltas av Riksantikvarieämbetet ([www.raa.se](http://www.raa.se)).

Den kulturhistoriska bedömningen görs i samarbete med representanter från Linköpings stift, Länsstyrelsen i Jönköpings, Östergötlands och Kalmars län samt läns museerna i Kalmar och Linköping. En kulturhistorisk bedömning är aldrig definitiv utan hela tiden föremål för omvärderingar. Vid bedömningen tas hänsyn till varje enskild kyrkogårds egna värden, men också till värden i förhållande till andra kyrkogårdar i stiftet och övriga landet. Den kulturhistoriska bedömningen nämner i de flesta fall inte enskilda gravstenar utan beskriver värden och karaktärsdrag i stort. Inför varje planerad förändring eller större underhållsåtgärd skall tillstånd inhämtas från länsstyrelsen och varje ärende behandlas där från fall till fall. Utifrån den kulturhistoriska värderingen och karakteriseringen tas beslut om vilka åtgärder som är berättigade till kyrkoantikvarisk ersättning.

Fältarbete och rapporter har utförts av antikvarie Jonas Haas vid Jönköpings läns museum. Rapporterna finns tillgängliga på Linköpings stift, Länsstyrelsen i Jönköpings län, Jönköpings läns museum samt på respektive kyrklig samfällighet.

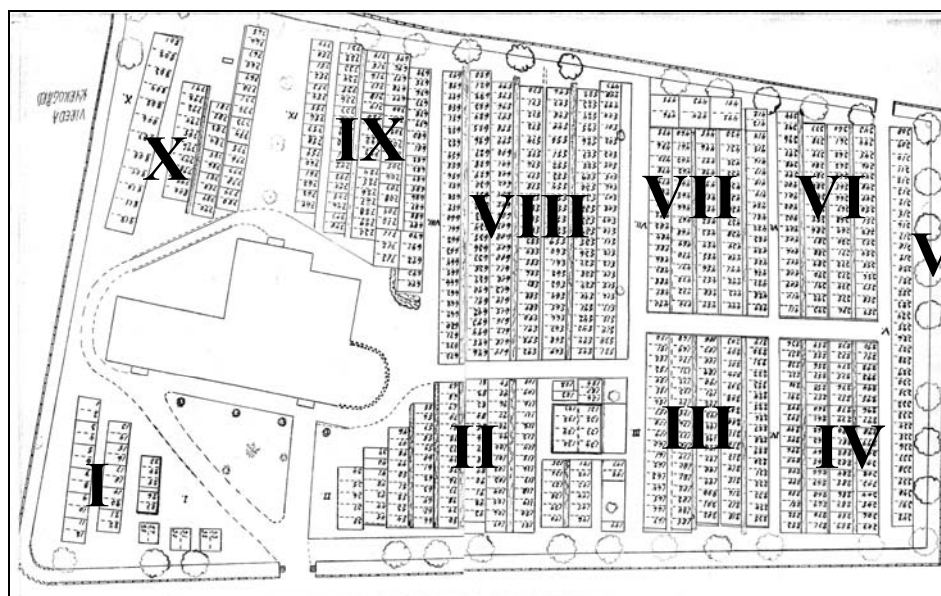
# Sammanfattande beskrivning

Fastighetsbeteckning: Vireda 1:1

Aneby kommun, Vireda församling, Vireda socken, Aneby kyrkliga samfällighet, Linköpings stift, Jönköpings län.

Vireda kyrkogård har medeltida kontinuitet som begravningsplats, kyrkan uppfördes omkring mitten av 1300-talet men kan ha föregåtts av en tidigare kyrka. Kyrkan är en av få bevarade medeltida träkyrkor och har välbevarade målningar invändigt från 1500-talet. Den ursprungliga kvadratiske kyrkogården utvidgades mot öster 1911 och fick då den utsträckning den har än idag. De äldsta och mest påkostade gravvårdarna finns på kyrkogårdens västra del i närheten av kyrkan, den östra delen präglas av yngre kvarter med rygghäckar. Kyrkogården omgärdas av en kallmurad stenmur med varierande höjd, samt en oregelbunden trädkrans av lönn och lind.

Kyrkogården är idag resultatet av flera successiva förändringar under 1900-talet. Det kulturhistoriska värdet ligger främst i enskilda gravvårdar.



Vireda kyrkogård med den kvartersindelning som har använts i rapporten.



---

# Vireda kyrkogård

## Kyrka och kyrkomiljön

Vireda kyrkan med omgivande kyrkogård ligger på en höjd med svag sluttning åt väster, vid en korsning där landsvägen mot Örserum och Gränna möter landsvägen mellan Jönköping och Linderås. Kyrkogården har en rektangulär form i väst-östlig riktning och omgärdas av en stenmur och trädkrans av huvudsakligen lönn. Kyrkan ligger på kyrkogårdens västra del och är en av få bevarade medeltida träkyrkor.

Vireda kyrkogård ligger i ett kuperat landskap som präglas av skogsbruk med inslag av jordbruk

och djurhållning. Söder om kyrkan på andra sidan landsvägen ligger i kyrkbyn även sockenstugan från 1670, därbakom klockarbostaden och den ditflyttade ”Fröbergsstugan”. En skolbyggnad och några enstaka bostadshus hör också till kyrkbyn. I väster fortsätter sluttningen mot en dalgång och på andra sidan ligger en större gård med betesmarker. I norr ligger odlingsmark på en backe som kröns av ett stenröse och trädbestånd, och öster om kyrkogården tar skog och en blandad bostadsbebyggelse vid.

Vireda kyrka är en tretton bevarade träkyrkor från medeltid i Sverige, och tillsammans med grannsocknen Hauridas kyrka den enda i Jönköpings län. Kyrkan har dendrokronologiskt daterats till omkring 1344, men kyrkans dopfont från 1200-talet visar att den troligen har föregåtts av en tidigare kyrka. Kyrkan uppfördes som salkyrka med långhus och ett rakslutet fullbrett kor i öster och torn i öster. I slutet av 1600-talet skulle kyrkan ersättas med en större men på grund av missväxtår inskränktes planerna till en utvidgning i form av korabsid och nytt västtorn. 1755 byggdes även det norra tvärskeppet och sedan dess har kyrkan endast varit föremål för mindre ändringar i samband med renoveringar. I kyrkan finns framtagna väggmålningar från ca 1500 och takmålningar från 1755.

## Kyrkogårdens historik

Kyrkogården har medeltida ursprung, samtida med kyrkan eller dess eventuella föregångare. Första gången kyrkogården finns utritad på en karta är 1641; ”Karta över Vireda prästgård och Boarp skattehemman”, utförd av Peder Jonsson Duker. Kartan visar att kyrkan är omgärdad av kyrkogården på alla fyra sidor, och att den har en till synes kvadratisk plan.

Den äldsta mer detaljerade avbildningen är en akvarell av Carl-Gustaf Hertsäll som föreställer kyrkan sedd från väster. Kyrkogården är omgärdad av en kallmurad stenmur med stiglucka på södra sidan och öster om denna går en stege över muren. Denna för att tjuvar och självmördare inte fick lov att tas in på kyrkogården genom stigluckan. På västra sidan finns utanför kyrkogården några skydd för kreatur längs med muren och där finns också en stege. De enda gravvårdar som syns är några enkla stenar i kyrkogårdens sydvästra hörn, ingenting syns på norra sidan. Kyrkogårdens utsträckning verkar inte var större än vad den kvadratiska planen på kartan från 1641 visade.



På akvarellen från 1825 syns att marken norr och öster om kyrkogården är uppodlad, förutom en liten gräsbeväxt yta precis norr om kyrkan. År 1857, under kyrkoherde Weijmers tid, utvidgades kyrkogården åt norr och troligen är det den gräsbeväxta ytan som syns på akvarellen från 1825 som inför- livades. År 1872 rivs stigluckan i södra muren och används som fyllnadsmaterial till vägbygget som pågår precis utanför muren. Istället sätts ett par järngrindar upp med stolpar av huggen sten.

Från 1911 finns en plan ritad av Carl Hansson över kyrko- gården och då har den utvidgats väsent- ligt mot öster och sammanfaller med dagens utsträckning.

Troligen har den utvidgats tidigare eftersom det fortfarande finns en del gravar som är äldre än 1911 i kvarteren. Kyrkogården är indelad i sex kvarter, nummerade gravplatser finns endast i det sydvästra kvarteret. Ytorna runt kyrkan är gräsbeväxta och går ändå fram till kyrkans vägg men har annars dagens utsträckning. Öster om kyrkan ligger fyra rätvinkliga kvarter, åtskilda från varandra av grusgångar.

1932 föreslås kyrkogården utvidgas mot norr, men förslaget genomfördes aldrig. Ritningen visar att gräsytorna runt kyrkan nu inte längre går ända fram till kyrkans murar utan åtskiljs med grusgångar. Endast på nordvästra sidan och väster om tornet går gräset fortfarande in till kyrkomuren.

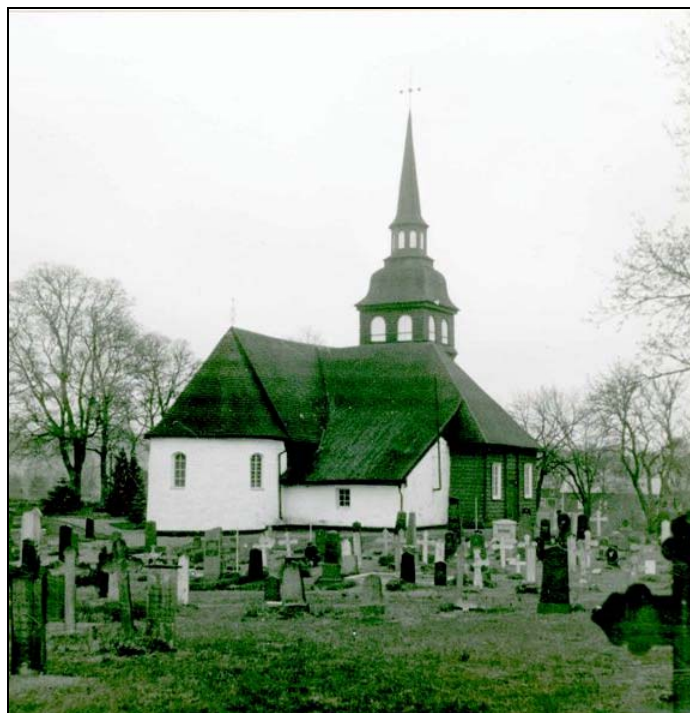
1938 gjordes en ritning över kyrkogården av mättingsman Gösta P Strjern. Kartan visar att de flesta gravvårdarna var sten- eller häckinramade och att gravarna i de två östra kvarteren var oregelbundet placerade. I det nordöstra hörnet finns en öppning i muren mot norr som idag är igensatt.

Professor Ivar Tengbom gjorde 1948 ett förslag till en ny stiglucka, men förslaget genomfördes aldrig.

1957 gjordes ett nytt förslag, av stadsträdgårdsmästare Ivar Andersson, till ändring av kyrkogården men det kom endast delvis till utförande. En del av de oregelbundet placerade



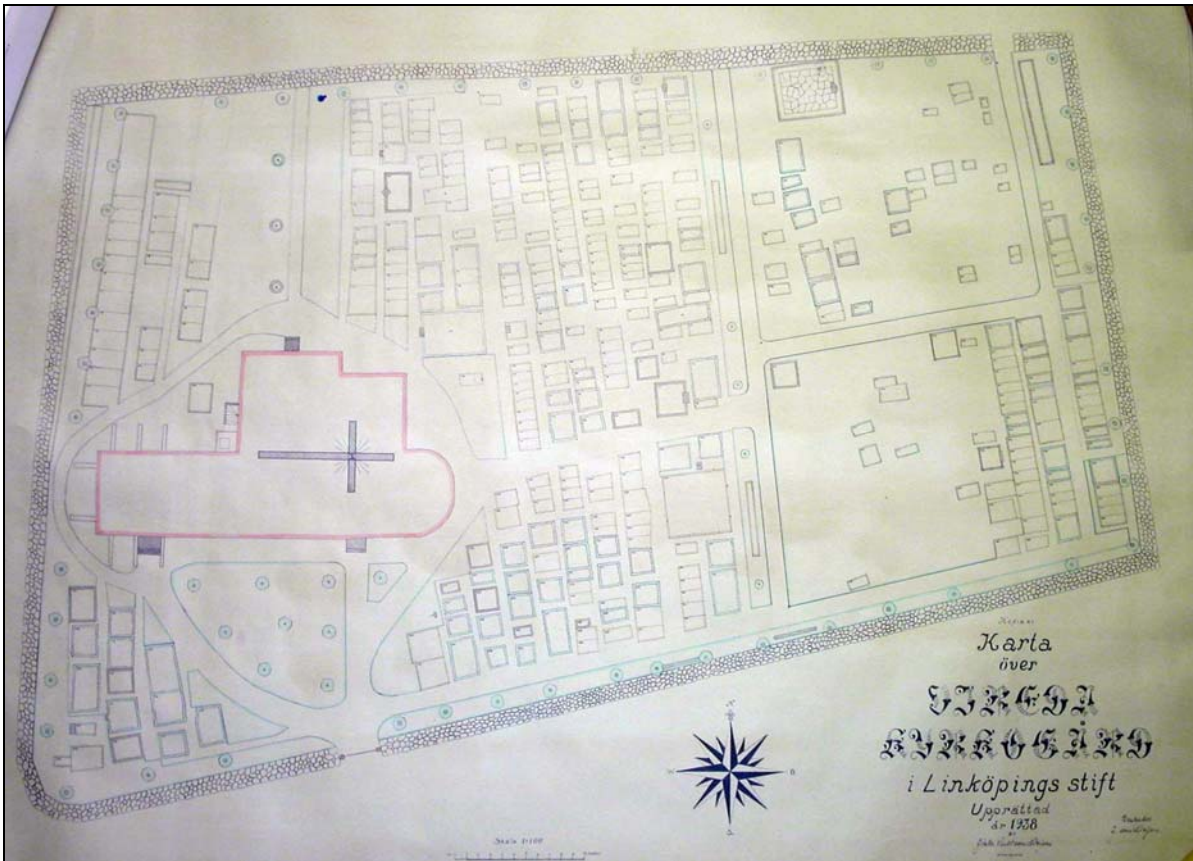
Vireda kyrka år 1870. Lägg märke till stigluckan söder om kyrkan.



Vireda kyrkogård 1938.

gravarna flyttas så att linjerna stramas upp, och rygghäckar planterades. En del grusgravar såddes samtidigt igen. Förslaget gick också ut på att placera urngravar i en lång rad längs ändringsförslaget västra del, samt att belägga de flesta gångar med stenplattor. De två sistnämnda förslagen genomfördes aldrig.

1994 gjordes ett förslag för en minneslund, placerad i kyrkogårdens nordöstra hörn. Förslaget är ritat av L E Carlsson på Tekniska kontoret i Jönköping och överensstämmer med hur det är ser ut idag. Samtidigt lagades en del av norra stenmuren som hade raserats.



Vireda kyrkogård enligt dokumentation 1938 av GP Strjern. Ritning från Anebys kyrkliga samfällighets arkiv.

---

## Beskrivning av kyrkogården idag

Vireda kyrkogård är utsträckt i öst-västlig riktning, där de östra kvarteren är de yngsta, utlagda under 1900-talets första årtionde. De äldsta kvarteren i väster utmärker sig genom oregelbunden form och huvudsakligen högresta stenar medan de östra kvarteren är striktare inordnade i ett nord-sydligt linjesystem som förstärks av rygghäckar. Här är också stenarna lägre och bredare. Samtliga gravkvarter är gräsbevuxna och endast huvudgångarna är grusade. Kyrkogården är indelad i tio kvarter, numrerade I – X.

### Omgärdning

Kyrkogården är omgärdad av en sammanhängande stenmur, bestående av såväl tuktad som naturlig gråsten. På grund av att kyrkan med kyrkogård ligger på en västsluttning varierar murens höjd från ankelhöjd vid östra murens utsida till brösthöjd i väster. I väster är den huvudsakligen uppförd som stödmur, så även på västra delen av den norra och södra muren. Stenarna är allmänt större i södra muren än i de övriga. Muren är ca en – en och en halv meter bred och beväxt med gräs, mossa och sedum. Innanför muren växer äldre lönnar och på södra sidan även några yngre lindar.



Sydvästra hörnet av kyrkogården.

### Ingångar

Kyrkogården har endast en ingång och den ligger i södra muren utmed landsvägen, direkt i rät linje från kyrkans koringång. Ingången består av en dubbel järngrind med slåthuggna koniska grindstolpar med spets, utförda i grå granit. Smidesgrinden har en konkav överdel, kvadratiska smala spjälor med sirliga utsmyckningar emellan. Ålder på grinden är okänd. Fram till 1872 fanns här en stiglucka som det året revs och då ersattes med järngrindar på samma plats.

### Vegetation

Kyrkogården omges av en blandad trädkrans som främst består av lönn. I väster är det dock öppet och i hörnen växer det två kastanjer med en lind respektive en lönn bredvid. Norra delen av västmuren är beväxt med en syrenhäck, denna häck med samma utbredning syns även på kartan över kyrkogården från 1911. Utmed norra muren växer fem jämgamla lönnar, förutom kastanjen i västra hörnet. Längs östra sidan växer fyra lönnar och längs södra muren tre lönnar längst i öster och mot väster fyra lindar. Tre stora tujor markerar kvartershörnen väster om mittgången i östra delen. Rygghäckarna består till största delen av måbär, förutom de längst i öster av ölandstok och några häckar i kvarter IX av oxbär.

## Gångsystem

Samtliga gångar inom respektive kvarter är igenvuxna med gräs. Gångsystemet inom kvarteren följer gravlinjerna som i samtliga fall är orienterade i nord-sydlig riktning. Från kyrkogårdens huvudingång går en stig till koringången och en till huvudingången i väster, vilket däremellan skapat en karaktäristisk triangelformad gräsbevuxen plan mellan gångarna. Kvarteren III-IV och VI-VII är helt omgärdade av grusgångar på alla sidor, medan de övriga är gräsbevuxna ända ut till stenmuren.



## Gravvårdstyper

Det stora flertalet av kyrkogårdens gravar ligger i de rektangulära kvarteren öster om kyrkan. De flesta gravvårdar i dessa kvarter är från perioden efter 1930-talet och kännetecknas av låga och breda stenar i grå granit. I väster finns ett större inslag av äldre och mer högre, huggna i grå granit eller polerad diabas. Gravarna är stora och har ursprungligen varit täckta med grus, omgärdade med häckar eller stenkantar. I kvarter II finns en släktgrav för slakten Bråkenhjälm, med fem stenar inhägnade av ett gjutjärnsstaket. Idag är samtliga grusgravar utom en täckta med gräs, detsamma gäller kvarterens inre gångar. Både i kvarter VIII och IV finns bevarade rester från allmänna linjen. Norr om kyrkan finns en gemensam gravvård över slakten Hammarberg i form av en stor högre polerad sten i grå granit, med 21 namn upptagna. Även i kyrkan finns ett gravkor för medlemmar ur slakten Hammarberg, bland annat Henrik Hammarberg (1686-1768) som i historieböckerna blivit känd som "Stenbocks kurir".

## Minneslund

En minneslund anordnades 1995 i nordöstra hörnet av kyrkogården. Minneslunden består av en ca 4 x 4 meter gräsbeväxt och stenkantad plats, med en björk i mitten och två perennplanteringar i hörnen mot östra muren. I ena planteringen finns en rund sten med texten "Minneslund" inhuggen.

## Byggnader

Förutom kyrkan finns inga byggnader på kyrkogården.

## Övrigt

På ömse sidor om grusstigen innanför ingången står två svartmålade lyktstolpar, moderna men av gammal modell. Övrig belysning saknas, liksom bänkar. Ungefär mitt vid södra muren finns en enkelt anordnad plats för vattenkannor, sopor och vattenpåfyllning. Ett "museikvarter" för anmärkningsvärda äldre vårdar ur bruk saknas, istället har enstaka stenar satts åt sidan vid norra muren.

---

# Kulturhistorisk bedömning av kyrkogården i sin helhet

Vireda kyrkogård har liksom kyrkan medeltida ursprung. Kyrkogården har på ett typiskt sätt utvidgats under åtminstone två etapper - 1857 och 1911. Karaktärsskapande delar på kyrkogården är den kallmurade stenvallen som går runt hela kyrkogården, den relativt jämna trädkransen av storväxta exemplar av lönn och lind, samt systemet av grusade gångar som förbinder kyrkogårdens olika delar med varandra. Samtliga kvarter är numera gräsbevuxna. Endast en bevarad grusgrav finns kvar – över kyrkoherde Lindberg från 1929, denna har idag närmast ett pedagogiskt värde.

Den äldre delen av kyrkogården - den västra, närmast kyrkan - utmärker sig av högsta gravvårdar och oregelbundna kvarter som avgränsas av stenvallen och grusgångarna runt kyrkan. Blandningen av vårdar är stor men karaktärsskapande i dessa kvarter är ändå de stora och påkostade vårdarna. Speciellt utmärker sig familjegraven i kvarter II som omhålls av gjutjärnstaket. De oregelbundna ytorna söder och norr om kyrkan har ett stort kulturhistoriskt värde genom sin långa kontinuitet sedan medeltid. Kvarteren i öster (III – VIII) är mer regelbundna och präglas av rygghäckar. Kvarter som dessa är typiska för det sena 1900-talet och vanligt förekommande – det kulturhistoriska värdet här ligger främst i enskilda gravvårdar med t ex lokal- eller personhistoriska värden. Många av dem har en hög ålder och bidrar till det historiska djupet på kyrkogården. Norr om kyrkan i kvarter X finns en hög sten över avlidna i släkten Hammarberg.

Enskilda gravvårdar har ett värde genom bland annat det samhälle de speglar. Titlar på vårdarna berättar något om de näringar som varit betydelsefulla i socknen under olika tider. I Vireda dominerar titeln ”Hemmansägare” stort, men här finns även titlar som mejerist, skräddarmästare, målarmästare, lärarinna, stationsmästare, godsägare, trotjänarinna, rusthållare mm och från senare tider åkeriägare, grävmaskinist och konsult. By- och gårdstillhörighet berättar om socknens ortnamn och befolkningens utbredning. Speciellt utformade gravvårdar kan ha ett konstnärligt värde, och variationen och placeringen på kyrkogården av dessa visar på en social struktur där mer påkostade gravar placeras i köpekvarter, och enklare i kvarter för sig. På Vireda kyrkogård är denna uppdelning inte längre så tydlig, enstaka vårdar ur allmänna linjen märks i de östra kvarteren men har förlorat sitt sammanhang.

## Sammanfattning

- Vireda kyrkogård har medeltida kontinuitet i de södra kvarteren och speglar genom de övriga främst 1900-talets kyrkogårdsideal.
- Karaktärsbärande drag är stenvallen runt kyrkogård, trädkransen, tydlighet i skillnaden mellan de yngre och regelbundna kvarteren i öster och de äldre och oregelbundna söder om kyrkan.
- Grusgångar är värdefulla för upplevelsen av en typisk landsortskyrkogård.

# Beskrivning av enskilda kvarter

## Kvarter I

### Allmän karaktär

Kvarteret omfattar gravplats 1-33 och utgör sydvästra hörnet av kyrkogården. Det är ett av de äldsta på kyrkogården och innehåller kyrkogårdens nu enda kvarvarande grusgrav. Kvarteret har en trekantig form, är gräsbevuxet, och består till huvuddelen av högresta stenar. Marken sluttar uppåt mot stenvuren eller är uppvallad mot den. Kvarteret är det minsta på kyrkogården, med en intim men öppen karaktär. Kvarteret begränsas i söder och väster av kyrkogårdens stenvur, den nordöstra avgränsningen utgörs av den grusade gången som leder från grindarna till kyrkans huvudingång i väster. Kvarteret är bevuxet med gräs, i väster längs vägen mot Örserum växer en kastanj och en lönn, och i söder längs landsvägen mellan Jönköping och Linderås växer två lindar, samtliga träd som en del av trädkransen runt kyrkogården. Gångar i kvarteret har en nord-sydlig riktning och är täckta med gräs, den diagonala gången som är kvarterets nordöstra avgränsning är grusad liksom övriga förbindelsegångar på kyrkogården.



## Gravårdstyper

De höga och påkostade gravvårdarna dominerar, huvudsakligen i diabas eller grå granit. I norra delen närmast kyrkan finns kyrkogårdens enda grusgrav bevarad, och i sydvästra hörnet står ett vitmålat träkors från 1897. Gravarna sträcker sig tidsmässigt från 1897 till 1950 med tyngdpunkt på 1910- och 20-talen.

## Kulturhistorisk bedömning

Kvarteret är ett av de mer kulturhistoriskt värdefulla på Vireda kyrkogård. Genom gångsystemet till och från kyrkan har kvarteret fått en trekantig form som är karaktäristisk för de äldre kyrkogårdarna och därigenom värdefull för miljön. Enskilda gravvårdar har ett stort kulturhistoriskt värde där karaktären präglas av de påkostade och högresta gravvårdarna. Speciellt anmärkningsvärd är här gravvården över kyrkoherde Lindberg från 1929 som är den enda kvarvarande grusgraven på hela kyrkogården.

# Kvarter II

## Allmän karaktär

Kvarteret omfattar gravplats 34-149 och ligger sydost om kyrkan. Den västra delen hör tillsammans med kvarter I till den ursprungliga kyrkogården. Karaktären är blandad med en jämn fördelning mellan låga och breda gravvårdar samt några mer påkostade högresta. Den västra delen saknar rygghäckar och gravarna står med glesare mellanrum i linjerna, i den östra delen bryts de regelbundna gravlinjerna av den inhägnade gravråden över familjen Bråkenhjelm, vilket samlat ger



ett intryck av hur oregelbundna kvarteren kan ha sett ut innan de rätades upp på 1950-talet. Kvarteret är helt omgärdat av grusgångar. I söder gränsar det till stenvuren och i norr till kvarteret VIII. I öster går mittgången som delar upp den äldre delen av kyrkogården från utvidningen i början av 1900-talet. Två storväxta tujor står i östra delen i linje med kyrkogårdens mittgång. Gångar inom kvarteret är igensådda med gräs, två rygghäckar av måbär följer gravlinjerna i nord-sydlig riktning inne i kvarteret.

## Gravårdstyper

Kvarteret har en jämn fördelning av låga och högresta stenar. I östra delen står en gravvård bestående av fem stenar över familjen Bråkenhjelm inhägnade med gjutjärnstaket. Den äldsta



---

stenen är en sandsten med vittrad text över prästen Wänerberg från 1838. Huvuddelen av gravarna är från 1920- och 30-talen, en sten är i rödvit marmor från 1930-talet och det finns även ett vitmålat träkors från samma tidsperiod.

### **Kulturhistorisk bedömning**

Kvarteret är det enda som fortfarande visar en del av den oregelbundenhet som präglade kyrkogårdarna före 1930- och 40-talen. I östra delen i anslutning till den inhägnade minnesvården över släkten Bråkenhjelm har en del gravar kvar sin ursprungliga plats utan att man rätat ut dem, och i västra delen utgör den kilformade avgränsningen en rest av det gamla gångsystemet kring kyrkan. Denna karaktär är viktig för upplevelsen av kyrkogårdens ålderdomlighet. Enstaka gravvårdar med påkostad utformning, förekomst av titlar och personer eller lokalhistoria är också förknippade med stora kulturhistoriska värden.

## **Kvarter III-IV**

### **Allmän karaktär**

Området som består av två kvarter beskrivs tillsammans, det omfattar gravplats 150-307 och utgör kyrkogårdens sydöstra del. Söder om kvarteret, utanför kyrkogården, ligger Vireda skola och däremellan går landsvägen. Kvarter III-IV präglas av de regelbundna och strikta rygghäcksplanteringarna, med relativt homogena gravvårdar. De båda kvarteren omgärdas tillsammans med grusgångar på samtliga sidor. Väster om kvarteret ligger kvarter II och norr om ligger kvarter VI och VII. I öster ligger



det långsträckta kvarteret V längs med östra stenvuren. Kvarteren är helt besådda med gräs, tre rygghäckar av måbär och längs i öster en häck av ölandstok.

### **Gravvårdstyper**

Gravvårdarna är huvudsakligen från mellan 1930- och 50-talen och låga och breda, antingen i svart eller grå granit. I östra delen finns några stenar från 1930-talet som troligen är en rest från allmänna linjen. En högrest äldre diabasvård har återanvänts med gamla texten kvar på baksidan.

### Kulturhistorisk bedömning

Kvarter III-IV har en samlad karaktär med främst låga och breda gravvårdar, placerade i regelbundna linjer med rygghäckar. Denna karaktär är typisk för de mer modernistiska och uppstramade idealen, karaktären är välbevarad och tidstypisk. Några gravstenar i de två mest östliga linjerna utgör rester av "allmänna linjen" och har ett stort kulturhistoriskt värde. Enskilda gravstenar med titlar har ett samhälls- och lokalhistoriskt värde som berättar om socknens ekonomiska och samhälleliga uppbyggnad. I kvarteret förekommer titlar som mejerist, skräddarmästare, åkeriägare och konsult men dominerande är hemmansägare som vanligaste titel. Därtill kommer de med lokal- och personhistoriskt värde.

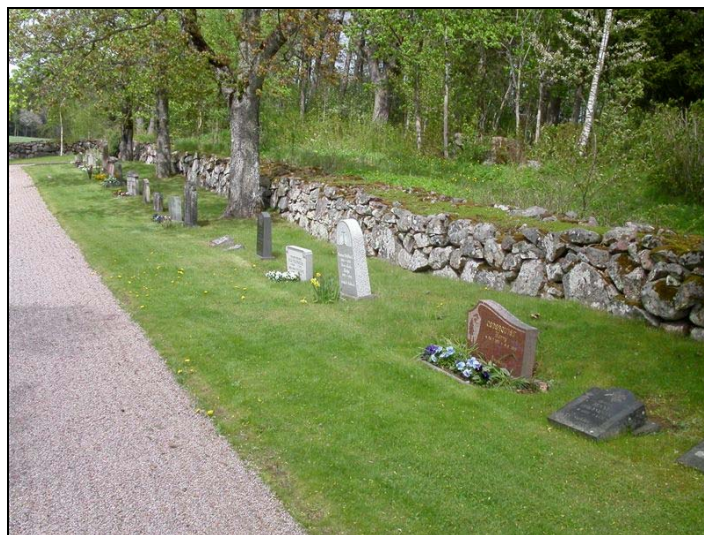


En av få kvarvarande linjegravar, denna från 1937.

## Kvarter V

### Allmän karaktär

Kvarter V ligger längs med östra stenvallen och består av en gravlinje i nord-sydlig riktning med gravplatserna 308-342. Kvarteret ligger längs med östra stenvallen och sträcker sig från södra muren till nordöstra hörnet där minneslunden ligger. Kvarteret saknar en riktig fondbildande karaktär med sina blandade gravstenar, men huvuddelen har ändå konstnärligt påkostade gravvårdar. I kvarteret växer den östliga delen av kyrkogårdens trädkrans. Trädkransen består här av fyra stycken uppväxta lönnar. I övrigt är kvarteret helt besätt med gräs.



### Gravvårdstyper

Gravvårdarna är skiftande i utformning med låga liggande stenar så väl som några högresta. Äldsta graven är från 1908 i form av ett fornkristet utsirat kors i röd granit, övriga är annars i grå eller svart granit och från omkring 1960-talet. Flera är före detta grusgravar som nu som nu sätts igen med gräs.

---

## Kulturhistorisk bedömning

Ett arkitektoniskt värde ligger i kvarterets funktion som fondkvarter åt hela kyrkogården, en karaktär som förstärks av de mer representativa gravvårdarna. Till dessa hör tex den konstnärligt utförda vården över mjölnare Bladh. I övrigt ligger kvarterets kulturhistoriska värde i enskilda gravvårdar som genom titlar, konstnärlighet eller övriga person- och lokalhistoria berättar om socknens historia.

## Kvarter VI-VII

### Allmän karaktär

Det beskrivna området ligger i kyrkogårdens nordöstra hörn och består av två kvarter, VI och VII, vilka omfattar gravplatserna 343-495. Kvarteren är regelbundna och består av stora gravvårdar, huvudsakligen låga och breda. Tre rygghäckar i östra delen och gravlinjer utan rygghäckar i den västra delen. I nordvästra hörnet finns en större minnesvård över familjens von Otters släkt. Båda kvarteren är helt igensådda med gräs, inklusive gravvården över von Otter. Kvarter VI och VII gränsar i norr direkt mot kyrkogårdsmuren, i söder och väster



till kyrkogårdsmuren, i söder och väster till kyrkogårdens gångsystem. I öster ligger kvarter V och minneslunden. Inom de två kvarteren finns tre rygghäckar, två av måbär och en av ölandstok. Längs kyrkogårdsmuren står två lönnar som en del av trädkransen, och i övrigt de båda kvarteren helt gräsbevuxna.

### Gravvårdstyper

Gravarna är huvudsakligen från 1950-talet och senare, företrädevis låga och breda samt huggna i grå och svart granit. I nordvästra hörnet finns två större familjegravar, båda med stenkanter runt om men gräslagda innanför ramen. Äldsta gravan i området är från 1907.

### Kulturhistorisk bedömning

Kvarteren VI och VII ansluter till de två kvarteren söder om och utgör tillsammans med dessa en samspelt och tidstypisk efterkrigsplantering med rygghäckar och låga och breda gravvårdar. Enskilda vårdar med titlar har ett kulturhistoriskt värde och berättar om socknens historia, t ex storgodsen med därtill kopplade titlar som godsägare, trotjänarinna och trädgårdsmästare. Därtill kommer gravvårdar med person- och lokalhistoriska värden.

## Kvarter VIII - X

### Allmän karaktär

Kvarteret VIII - X sträcker sig från kyrkogårdens västra mur till mittgången i östra delen och ligger norr om kyrkan. Kvarteret består av tre äldre olika kvarter som nu genom igensådd av grusstigar har integrerats till ett. I öster ligger kvarter VI - VII och i västra delen gränsar kvarteret till kyrkan i söder varför den delen fått en oregelbunden gränslinje. Kvarterets västra del uppvisar en stor skillnad jämfört med dess östra del. Kvarteret är även ett av de mer blandade kvarteren på kyrkogården, med ett större inslag av högresta stenar. Östra



Västra delen av området VII – X med en gemensam vård över släkten Hammarberg samt några kvarstående mindre vårdar.

delen präglas liksom kvarter VII-VI och III - IV av rygghäckarna och de obrutna nord-sydliga gravlinjerna, marken är gräsbeväxt, och bortsett från några äldre högresta gravvårdar är samtliga stenar här låga och breda. Den västra delen präglas till viss del större öppna ytor som beror på igensådd av grusgångar, samt avsaknad av rygghäckar. Längst i väster står mer bekostade gravvårdar över släkten Hammarberg samt en samlingsvård för samma släkt. Kvarteret avgränsas i väster av stödmuren med en syrenhäck som avskiljer kyrkogården från landsvägen utanför mot Örserum. Norra avgränsningen utgörs av kyrkogårdsmuren, östra avgränsningen av den nord-sydliga mittgången och i söder av den öst-västliga mittgången som följer kyrkans kontur. Hela kvarteret är gräsbevuxet. I nordöstra hörnet står en hög tuja i linje med de två tujorna i kvarter III. Rygghäckarna är i östra delen av måbär och i väster av oxbär. Två lindar växer norr om kyrkan mellan två gravlinjer och träd i angränsande trädkransen består av lind, kastanj och tre lönnar.

### Gravvårdstyper

Huvuddelen av gravvårdarna är breda och låga, utförda av grå eller svart granit. Några stenar utmärker sig genom sin höjd och polerade stenyta, dessa finns företrädesvis i västra delen eller närmre kyrkogårdens mittgång. I kvarteret finns även två träkors, ett äldre och ett nyare från 1980-talet. Grusgravar saknas. Äldsta graven är från 1869 och kvarteret används för gravsättning än idag.

### Kulturhistorisk bedömning

Den samlade gravvården över släkten Hammarberg och de till denna ännu befintliga gravarna har ett mycket högt lokal- och personhistoriskt värde. Enskild gravvårdar med titlar berättar om socknens näringsliv och samhälle och har förutom ett stort kulturhistoriskt värde även ett samhällshistoriskt värde. Kvarteret har tyvärr förlorat sina grusgångar, men rygghäckarna understryker fortfarande den för hela kyrkogården karaktäristiska nord-sydliga orienteringen.



## Minneslund

### Allmän karaktär

Minneslunden består av en ca 4 x 4 meter stor anläggning i kyrkogårdens nordöstra hörn, och anlades under 1990-talet. Minneslunden utgör det nordöstra hörnet av kyrkogården och inordnar sig diskret bland de övriga kvarteren. Minneslunden ligger direkt an mot kyrkogårdsmuren i norr och öster, en låg stenram avgränsar lunden mot söder och väster. En björk är planterad på gräsmattan mot norra muren, och mot östra muren finns två blomsterrabatter med perennplanteringar. Själva minneslunden markeras av en rundad natursten med texten ”Minneslund” inhuggen.



### Kulturhistorisk bedömning

Minneslunden har en diskret framtoning, det kulturhistoriska värdet är främst förknippat med dess roll som en tidstypisk företeelse från 1900-talets slut.

---

## Referenser

### Arkiv

Jönköpings läns museums arkiv. (JLM)

Länsstyrelsen i Jönköpings läns arkiv. (JLST)

Antikvarisk topografiska arkivet, Stockholm, genom kopior i länsstyrelsens arkiv. (ATA)

Aneby kyrkliga samfällighets arkiv

### Litteratur

Agertz, Jan mfl, *Viredabygden*, Eksjö 1991

Borg, Raine, *Vireda kyrkogård, kulturhistorisk inventering*, ej i tryck, Jönköpings länsmuseum 1998

Hederström, Christine och Jönköpings länsmuseum, *Värdefulla byggnader och miljöer i Aneby kommun*, 1994

Lindqvist, Gunnar och Linköpings stifts kyrkoberivningskommitté, *Vireda kyrka*, Vimmerby 1997

Ullén, Marian, *Medeltida träkyrkor del I, Sveriges kyrkor band 192*, Stockholm 1983

## Tekniska och administrativa uppgifter

Jönköpings läns museums dnr: ..... B101/03  
Beställare: ..... Linköpings stift  
Fastighetsägare: ..... Aneby kyrkliga samfällighet  
Rapportansvarig: ..... Jonas Haas  
Foto: ..... Jonas Haas  
Län: ..... Jönköpings län  
Kommun: ..... Aneby kommun  
Socken: ..... Vireda socken  
Fastighetsbeteckning: ..... Vireda 1:1  
Belägenhet: ..... Ekonomiska kartans blad Vireda 7E 4g, 1990

Dokumentationsmaterialet förvaras i Jönköpings läns museums arkiv