


Mottagningskvitto

 Riksentikvarieämbetet och Statens historiska museer Ink. 1991-07-12 Dnr. 4523 B
--

Byggnadsminnesförklaring av Tjolöholms slott, Tjolöholm 1:1, 2:1, 3:1 och 4:1, Fjärås socken, Kungsbacka kommun

Fråga har väckts att förklara Tjolöholms slott med tillhörande byggnader såsom slottskyrka, ekonomibyggnader och arbetarbostäder för byggnadsminne. Underrättelse härom har skett genom skrivelse till inskrivningsmyndigheten vid tingsrätten i Varberg den 24 mars 1988. Därjämte har förslag till skyddsföreskrifter upprättats.

Stiftelsen Tjolöholm är sedan 1988-03-04 fastighetens lagfarne ägare. Denna har förklarat sig inte ha något emot en byggnadsminnesförklaring. Byggnadsnämnden i Kungsbacka kommun har tillstyrkt byggnadsminnesförklaring.

Kulturnämnden har den 1 augusti 1988 i ett sammanträdesprotokoll uttalat sig för en byggnadsminnesförklaring av hela Tjolöholm.

Företrädare för Stiftelsen Tjolöholm, riksantikvarieämbetet och länsstyrelsen har vid ett flertal tillfällen under senare år gemensamt besiktigt Tjolöholm och diskuterat en byggnadsminnesförklaring.

Tjolöholms slott, slottskyrka och arbetarbostäder synes vara att betrakta som synnerligen märkliga genom sitt kulturhistoriska värde.

Riksantikvarieämbetet har anfört följande beträffande Tjolöholm:

"Det nuvarande Tjolöholms slott uppfördes 1898-1904 efter ritningar av arkitekten Lars Israel Wahlman. Slottets ägare var hovstallmästare James Fredrik Dickson, sonson till grundaren av handelshuset J. Dickson & Co i Göteborg. Dickson hade 1897 utlyst en tävling om förslag till ny huvudbyggnad på Tjolöholm och hade beslutat att låta utföra Wahlmans förslag. Dickson dog dock samma år som slottet

1991-06-28

221-1186-90

började byggas och det blev hans änka, Blanche Dickson, som i nära samarbete med arkitekten fick fullfölja planerna.

Det magnifika och påkostade slottet är byggt av röd granit i engelsk Tudorstil. Fasaden är utformad i en kraftigt artikulerad arkitektur med framspringande partier, torn och contreforer. Planlösningen är sinnrik och komplicerad med olika grupper av rum skickligt hopfogade till en hel volym. Såväl exteriör som interiör präglas av en hantverksmässigt hög kvalitet och inredningen är rikt utformad med skulpturer, relieffriser, väggmålningar och ornerade stucktak. På slottets norra sida finns en arkitektoniskt anlagd park med terrasser och murar, medan parken på södra sidan domineras av en stor gräsplan omgiven av grusgångar och trappor. Ett stycke nordost om slottet ligger den s.k. Byn, som består av en grupp arbetarbostadshus samt sjukstuga, Folkets Hus och kyrka. I Folkets Hus bedrevs bl. a skolundervisning för de många Tjolöholmsbarnen och där fanns också bostad för lärarinnan.

Till slottsanläggningen hör också ett ridhus, ekonomibyggnader, en trädgårdsmästarbostad och en grindstuga. Kyrkan, som uppfördes 1904, är ritad av arkitekten Hans Hedlund, medan Wahlman har utformat övrig bebyggelse. Ursprungligen fanns också ett litet mausoleum i vit italiensk marmor, vilket Blanche Dickson låtit uppföra över sin man. Detta har dock inte bevarats.

Tjolöholm, som är ett av de sista slott som byggts i Sverige, utgör ett storslaget monument över familjen Dickson. Slottsbyggnaden med sin strikt utformade omgivning har ett betydande arkitektoniskt värde och anläggningen som helhet med arbetarbostäder, Folkets Hus, kyrka och ekonomibyggnader har också ett stort intresse från såväl kultur- som socialhistorisk synpunkt."

Länsstyrelsen förklarar med stöd av 3 kapitlet 1 § kulturminneslagen Tjolöholm för byggnadsminne.

Länsstyrelsen meddelar jämlikt 3 kapitlet 2 § nämnda lag följande skyddsföreskrifter:

1. Slottsbyggnaden, byggnad nr 1 på bilagda karta (bil 1), får inte rivas. Den får inte till sin exteriör byggas om eller på annat sätt förändras. Ingrepp får inte göras i byggnadens stomme. Byggnadens planlösning får inte ändras. Ingrepp i eller ändring av den fasta inredningen får inte göras utom i de rum som kryssmarkerats på planritningen (bil 2).

1991-06-28

221-1186-90

2. De byggnader som på kartan markerats med nr 1-19 får inte rivras eller flyttas. De får inte till sin exteriör byggas om eller på annat sätt förändras.
3. De i p. 1 och 2 upptagna byggnaderna skall underhållas så att de inte förfaller. Vård- och underhållsarbeten skall utföras på ett sådant sätt att det kulturhistoriska värdet inte minskar. Underhållet skall ske med material och metoder som är anpassade till byggnadens egenart.
4. Det område som på kartan (bil 1) avgränsats med streckad linje får inte ytterligare bebyggas eller på annat sätt förändras. Ursprungliga tillbehör till parken såsom terrasser, murar, trappor, stenkänkar, och blomsterurnor mm får inte tas bort eller ändras.
5. Området skall vårdas och underhållas på ett sådant sätt att dess karaktär bevaras. Vård och underhåll av parken skall ske enligt en särskild vårdplan.

Detta beslut kan enligt 3 kap 19 § KML överklagas hos kamrarrätten enligt bilaga.

Länsstyrelsen lämnar råd i fråga om underhållet av byggnaderna samt vården av parken och det kringliggande området.

Om det finns särskilda skäl får länsstyrelsen enligt 3 kap 14 § KML lämna tillstånd till att byggnadsminnet ändras i strid mot skyddsföreskrifterna. Länsstyrelsen motsätter sig inte, att sedan området byggnadsminnesförklarats det uppföres en konferensanläggning som stiftelsen planerar med beaktande av de miljö- och kulturminnesaspekter som områdets karaktär av riksintresse motiverar.

Länsstyrelsen erinrar dessutom om följande bestämmelser i 3 kap plan- och bygglagen (SFS 1987:246):

12 § Byggnader, som är särskilt värdefulla från historisk, kulturhistorisk, miljömässig eller konstnärlig synpunkt eller som ingår i ett bebyggelseområde av denna karaktär, får inte förvanskas.

13 § Byggnader skall underhållas så att deras egenskaper i de hänseenden som avses i 3-7 §§ i huvudsak bevaras. Anordningar som avser att tillgodose kraven i 6 och 7 §§ skall hållas i stånd.

Byggnaders yttre skall hållas i vårdat skick.

Underhållet skall anpassas till byggnadens värde från historisk, kulturhistorisk, miljömässig och konstnärlig synpunkt samt till omgivningens karaktär.

Byggnader som avses i 12 § skall underhållas så att deras särart bevaras.

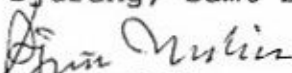
1991-06-28

221-1186-90

Beslut i detta ärende har fattats av länsstyrelsens styrelse. I beslutet deltog landshövdingen jämte ledamöterna Folke Hildebrand, Evert Hedberg, Kerstin Zander, Lennart Andersson, Ture Isaksson, Sven Eric Lorentzon, Hans Hjortzberg-Nordlund och Sven Fritzson samt tjänstgörande suppleanterna Hans-Inge Sjögren, Gunnel Welin, Jan Börjesson, Helene Andersson och Bodil Dahlberg.

Tommy Rydfeldt anmälde, att han inte deltog i beslutet.

I den slutliga handläggningen deltog även länsrådet Eric Djuräng, samt Lennart Lundborg, föredragande.


Björn Molin


Lennart Lundborg

Bilaga

Kartor

Anvisning om hur man överklagar

Kopia

Riksantikvarieämbetet, byggnadsavdelningen, Box 5405,
114 84 Stockholm

Nordiska museet, 115 21 Stockholm

Stiftelsen Tjolöholm, Tommy Rydfeldt, Stadshuset,
434 81 Kungsbäcka

Västkoststiftelsen, Folkungagatan 20, 411 02 Göteborg

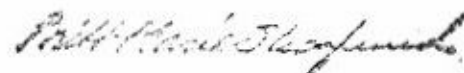
Kungsbäcka kommun, BN

Kungsbäcka kommun, KN

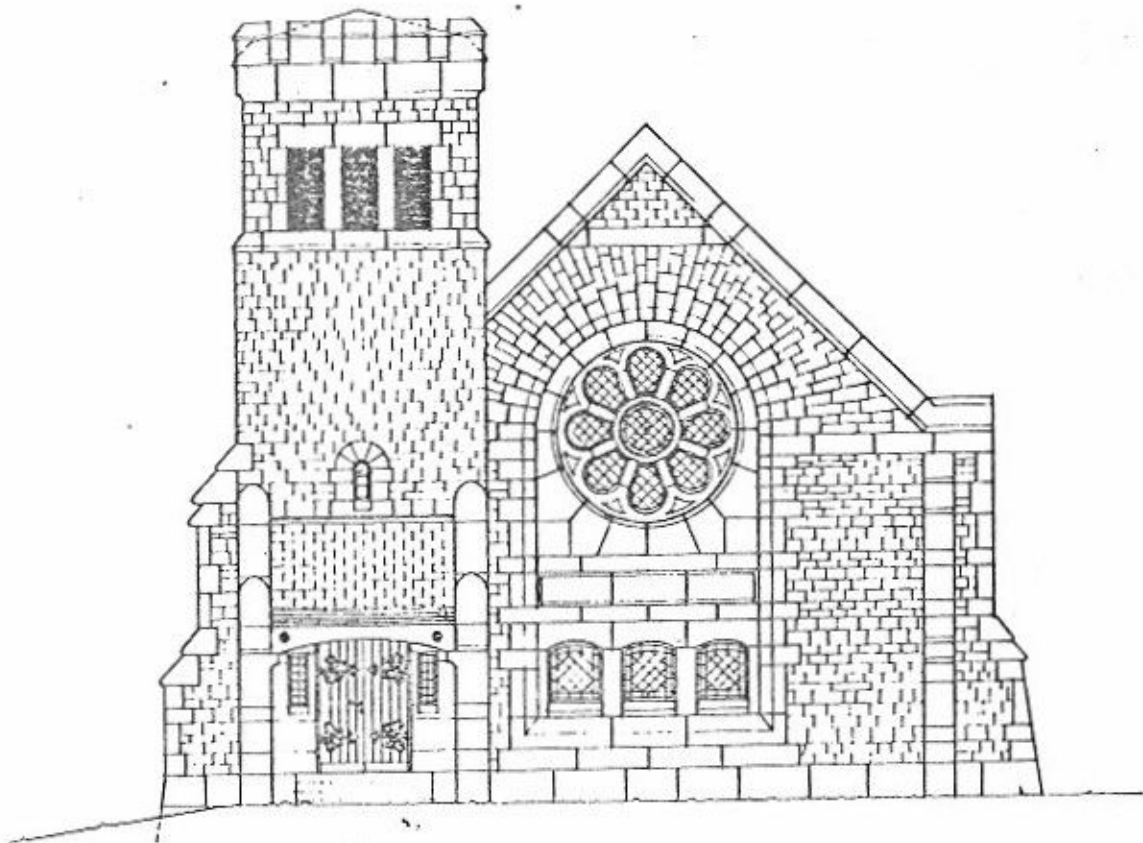
Länsantikvarien, Hallands läns museer, Tollsgatan,
302 31 Halmstad

Norra Hallands hembygdsförening, Att: Leif Ahlberg,
Hanhals 139, 434 98 Kungsbäcka
Planenheten
Kansliet
LL

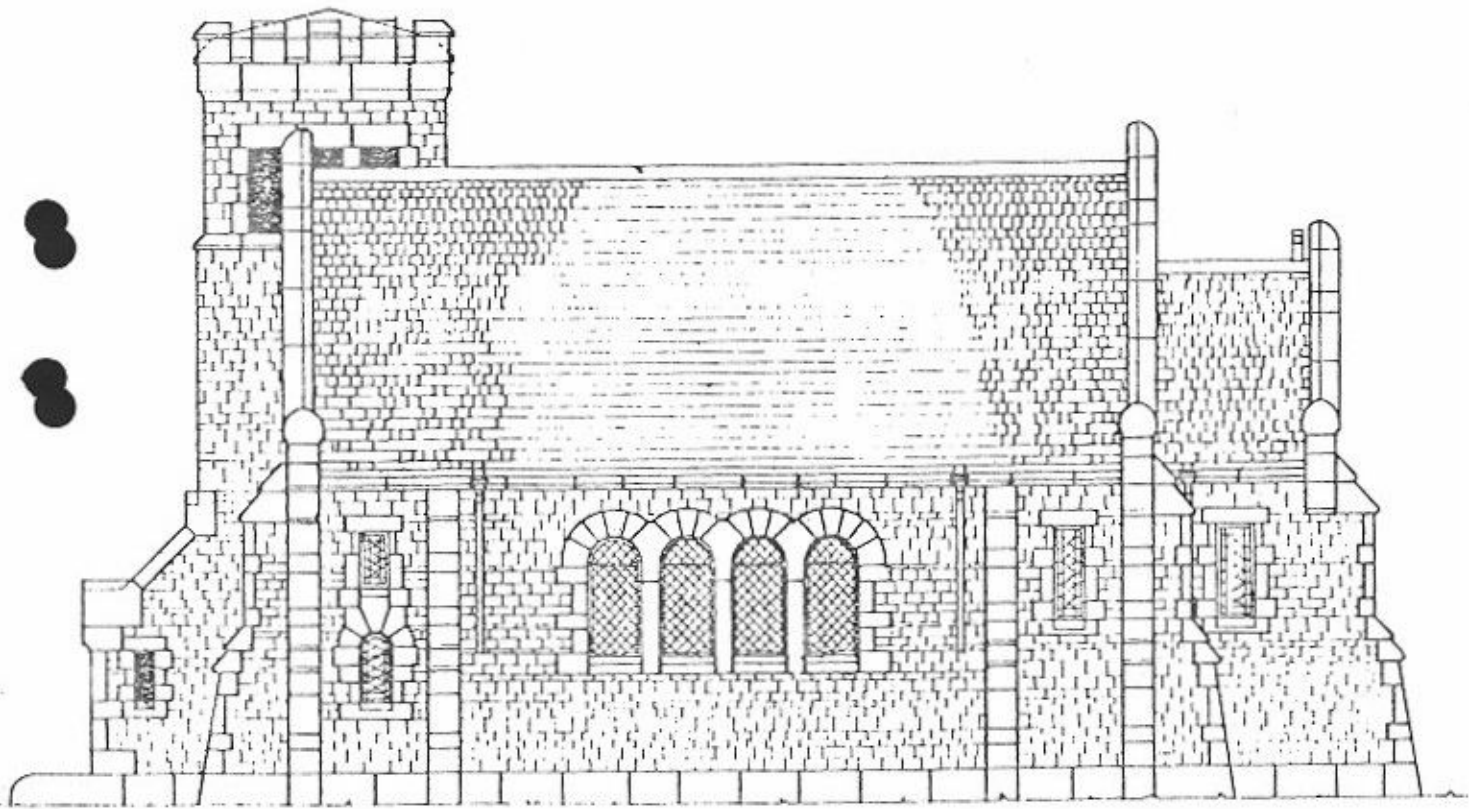
Bestyrkes



ME/



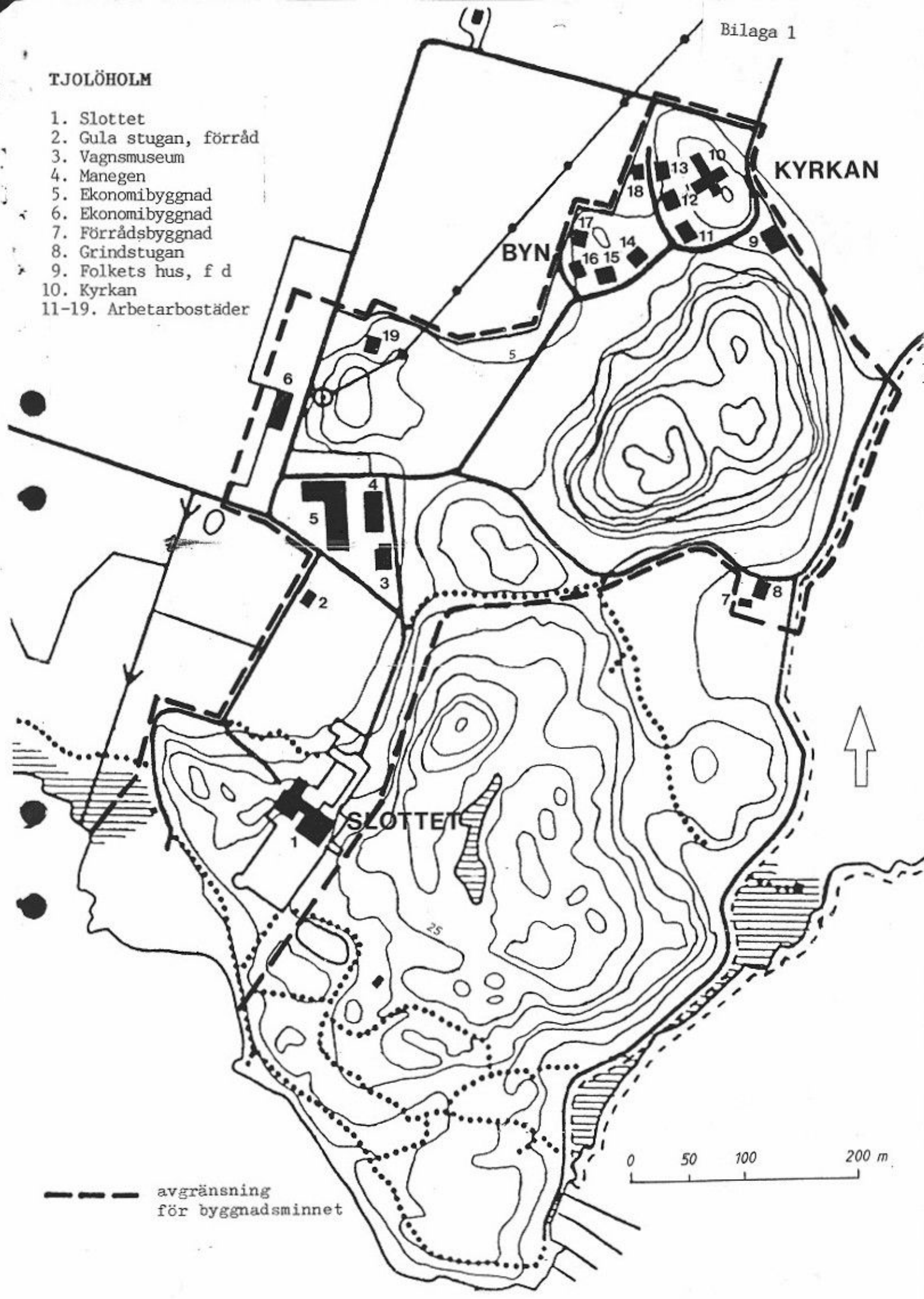
FASAD HOI SYNGI



FASAD HOI NGUONH

TJOLÖHOLM

- 1. Slottet
- 2. Gula stugan, förråd
- 3. Vagnsmuseum
- 4. Manegen
- 5. Ekonomibyggnad
- 6. Ekonomibyggnad
- 7. Förrådsbyggnad
- 8. Grindstugan
- 9. Folkets hus, f d
- 10. Kyrkan
- 11-19. Arbetarbostäder



--- avgränsning för byggnadsminnet

0 50 100 200 m