

Byggnadsminnesförklaring av Generaltullstyrelsens hus, kv Argus 8, Gamla Stan, Stockholms kommun

BESLUT

Länsstyrelsen förklarar, enligt 3 kap 7 § lagen (1988:950) om kulturminnen m m, KML, att Generaltullstyrelsens hus, kv Argus 8, Gamla Stan, Stockholm har övergått till att bli byggnadsminne enligt 3 kap 1 § samma lag.

SKYDDSFÖRESKRIFTER

För byggnadsminnet gäller följande skyddsföreskrifter:

1. Byggnaden får inte rivas, flyttas eller till sitt yttre byggas om eller på annat sätt förändras.
2. Ingrepp får inte göras i stomme, ursprunglig rumsindelning eller äldre fast inredning. I rum 306 och 309 är även ytskikten skyddade (se bifogad planritning).
3. Byggnaden skall underhållas så att den inte förfaller. Vård- och underhållsarbeten skall utföras med traditionella byggnadsmaterial och metoder på ett sådant sätt att det kulturhistoriska värdet inte minskar.
4. Gården får inte ytterligare bebyggas och skall hållas i vårdat skick.

UPPLYSNINGAR

Länsstyrelsen lämnar utan kostnader för ägaren råd och anvisningar i fråga om vård och underhåll.

Om det finns särskilda skäl, får Länsstyrelsen, enligt 3 kap 14 § KML, lämna tillstånd till att ett byggnadsminne ändras i strid mot skyddsföreskrifterna. Länsstyrelsen får då också ställa de villkor för tillståndet som är skäliga med hänsyn till de förhållanden som föranleder ändringen. Villkoren får avse hur ändringen skall utföras samt den dokumentation som behövs.

Enligt 3 kap. 21 § KML gäller detta beslut utan hinder av att talan förs mot beslutet.

BYGGNADSHISTORIK

Huset uppfördes som tullpackhus 1783-88 efter ritningar av Erik Palmstedt. Fasaden är komponerad med nyantikens renodling av formen, murytan delas in av en distinkt kvaderrustik med ytmässigt samband med de i murlivet placerade fönstren. En kraftigare och mer skuggfångande artikulering är koncentrerad till takornischen och sandstens- och gjutjärnsportalen, där rustiken fortsätter i kolonnerna, som bär ett tungt doriskt entablement. Bottenvåningen är byggd som en stor kryssvälvd sal, kallad Kyrkan, med järnkrokar i valven för upphängning av balansvågar. Mellanvåningen inreddes till kontorsrum. I övervåningen inrymdes en magnifik paradlägenhet för generaldirektören. Tullhuset om- och tillbyggdes på 1930-talet varvid bl.a. en del av "Kyrkan" uppdelades i kontorsrum.

ÄRENDETS HANDLÄGGNING

Byggnaden förklarades enligt regeringsbeslut den 25 januari 1935 för statligt byggnadsminne. Skyddsföreskrifter som utarbetats av Riksantikvarieämbetet fastställdes genom regeringsbeslut den 10 juni 1993.

Enligt avtal mellan Svenska Staten och Vasakronan AB övergick byggnaden den 1 oktober 1993 med full äganderätt till Vasakronan AB. Enligt 3 kap. 1 § KML skall ett statligt byggnadsminne som övergår till annan ägare än staten därmed utgöra ett byggnadsminne enligt denna lag.

HUR MAN ÖVERKLAGAR

Detta beslut kan överklagas hos allmän förvaltningsdomstol (länsrätten i Stockholm) enligt bilaga.

I detta ärende har länsantikvarie Jan-Bertil Schnell beslutat, länsassessor Bo Carlerup deltagit samt antikvarie Gunilla Pagès varit föredragande.



Jan-Bertil Schnell



Gunilla Pagès

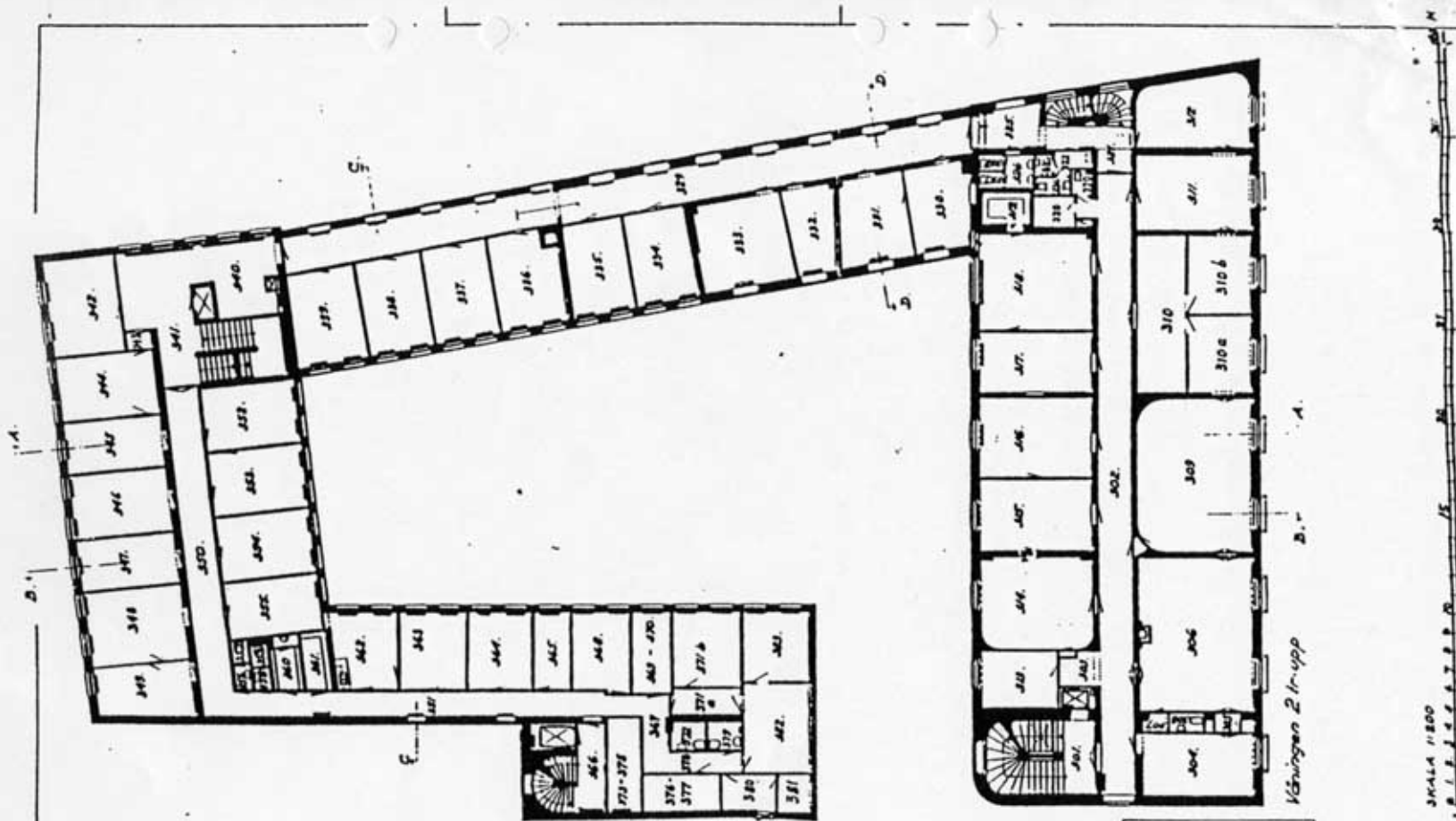
BESLUT

1995-04-21

221-95-6902

Kopia till:

Riksantikvarieämbetet
Stockholms stadsmuseum
Stadsbyggnadsnämnden i Stockholms kommun
Fastighetsregistermyndigheten i Stockholms kommun
akten
kulturmiljöenheten
rättsenheten (BC)



B M 1A
 BYGGNADSTYRELSEN
 SKYDDAT BEHÖRIGT BEGRÄV AV
 KUNGL. MÅLET

GENERALTULLSTYRELSENS HU
 ÖSTERLÄNGGATAN 47 OCH 49
 PLAN 2 TR

SKALA	DATUM	REV	FAST
1:200	520701	24-35	AB 66
BYGGNADSTYRELSEN			
BYGGNADSFÖRMÅNSTRÄK 1 STOCKHOLM			

Körvägen 2 tr-upp

SKALA 1:800