

- ./. Bilaga 1 Byggnadsminnesförklaring av Skoga, fastigheten Stenkrullen 1:2, Kvillinge församling, Norrköpings kommun

Fråga om byggnadsminnesförklaring av rubricerad fastighet har väckts den 16 februari 1990 av Margareta och Ulf Stiernstedts Skogastiftelse genom dess ordförande Ulf Stiernstedt. Länsstyrelsen har 1991-02-18 upprättat en promemoria samt förslag till beslut med byggnadsbeskrivning och skyddsföreskrifter. Dessa har remitterats till Skogastiftelsen, Norrköpings kommun, Riksantikvarieämbetet och Östergötlands länsmuseum. Inga erinringar har framförts.

BYGGNADSBESKRIVNING

Skoga är ett synnerligen välbevarat exempel på de påkostade bostäder för fritidsbruk som under 1800-talet började uppföras av burgna stadsbor. Det var den kände norrköpingsfabrikören och politikern Carl Swartz som 1891 lät uppföra Skoga efter ritningar av arkitekten Agi Lindegren. Platsen var väl vald på Kolmårdsbranten i anslutning till Norrvikens då nyanlagda trädgårdar. Den högre belägna norra delen av fastigheten utgörs av naturtomt, den plana södra delen upptas av gräsmattor och de välbevarade resterna av fruktodlingen. Däremellan, på båda sidor om den grusade infartsvägen, finns en öppen parkanläggning med grusgård, gräsmattor, rabatter och planterade träd. Tomten är mycket väl hävdad och utgör en omistlig del av miljön runt Skoga.

- ./. Bilaga 2 Huvudbyggnaden har ritats i en fornnordiskt inspirerad arkitektur. Huset har fyra våningar. Källarvåningen, som huvudsakligen ligger ovan jord, är byggd i tegel. Fasaderna i bottenvåningen består av korsvirke, i våningen 1 trappa upp av fjällpanel. Vindsvåningen är huvudsakligen inrymd under de skifferklädda, branta takfallen. Runt husets östra hörn löper en veranda med plåttäckt tak.

- ./. Bilaga 3 Källarvåningen innehåller dels kök och utrymme för betjäningen, dels ekonomiutrymmen.

Bottenvåningen har karaktär av paradvåning. Innanför porten finns en förstuga med kapprum. Hallen ligger centralt i huset med anknytning till salong - tillika bibliotek, mat-

1991-10-25

221-2193-90

sal med kök, tidigare serveringsrum, samt skrivrum - på ritningen angivet som vardagsrum. Golven utgörs genomgående i hela huset av furuparkett. I hallen, matsalen och salongen finns öppna spisar med paneler och överstycken. Väggarna i bottenvåningen har alla bröstpanel. En del dörröppningar är försedda med överstycken. Taken utgörs genomgående av kassettkak i trä. Salongen och skrivrummet har burspråk. Från hallen leder en tredelad trätrappa med träräcken upp till våningen ovanför. Spisar, paneler, kassettkak, trappor och räcken, dörrar och fönster med omfattningar samt inredningsdetaljer i övrigt är noggrant utförda och väl bevarade i ursprungligt skick.

Våningen 1 trappa upp består av en central hall, en stor sängkammare med burspråk och tillhörande loggia, en barnkammare - också med burspråk - samt tre gästrum. Dessutom finns badrum och toaletter.

I vindvåningen finns en central hall och två rum med fönster i takkupor samt oinredda vindsutrymmen.

Både ut- och invändigt har huvudbyggnaden fått behålla sin ursprungliga karaktär från tillkomsten. Huset har inte blivit föremål för större vare sig om- eller tillbyggnader.

Skoga ägs idag av Margareta och Ulf Stiernstedts Skoga-stiftelse. Medlemmar av familjen Stiernstedt har inrett huset med möbler och konst som på ett förnämligt sett kompletterar den fasta inredningen. Stiftelsens ändamål är bl a att bevara den kulturhistoriskt intressanta bebyggelsen på Skoga samt att tillse att den även från konsthistoriska synpunkter värdefulla miljön inte väsentligt förändras.

Skoga bevarar i hög grad egenarten hos en gången tids byggnadsskick och kan därför anses som synnerligen märkligt. Även miljön kring huset bevarar mycket av genuin selskifteskaraktär och bör bevaras.

LÄNSSTYRELSENS BESLUT

Länsstyrelsen förklarar med hänvisning till ovanstående byggnadsbeskrivning samt bifogad promemoria och med stöd av 3 kap 1 § lagen (1988:950) om kulturminnen m m Skoga, omfattande hela fastigheten Stenkullen 1:2, Kvillinge församling, Norrköpings kommun, som byggnadsminne. I samband härmed lämnar länsstyrelsen följande skyddsföreskrifter enligt 3 kap 2 § nyssnämnda lag.

1991-10-25

221-2193-90

- 1 Huvudbyggnaden får inte rivras, till det yttre ombyg-
gas eller på annat sätt förändras.
- 2 I huvudbyggnaden får den befintliga rumsindelningen
inte ändras. Inga ingrepp får göras i den ursprungliga
fasta inredningen som golv och golvlister, väggpanel,
dörrar och fönster med omfattningar, eldstäder, tak-
lister och tak samt trappor med räcken m m.
- 3 Fastigheten skall hållas i sådant skick att byggnads-
minnets utseende och karaktär inte förvanskas. Even-
tuell nybebyggelse skall ske i samråd med länsstyrel-
sen.
- 4 Underhållsåtgärder på byggnaderna skall utföras i
samråd med länsstyrelsen och på ett sådant sätt att
det kulturhistoriska värdet inte minskar.

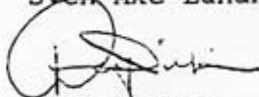
Om ändring av byggnadsminnet i strid mot meddelade
skyddsföreskrifter kan anses påkallad av särskilda skäl
får länsstyrelsen enligt 3 kap 14 § lagen (1988:950) om
kulturminnen m m meddela tillstånd därtill.

Enligt 3 kap 21 § lagen om kulturminnen gäller detta be-
slut även om det överklagas.

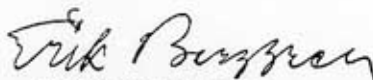
HUR MAN ÖVERKLAGAR

Se bilaga (formulär 130, kammarrätten).

I den slutliga handläggningen av detta ärende, i vilket
länsstyrelsen i plenum fattat beslut, har förutom före-
draganden deltagit länsrådet Lars Rydberg, länsantikvarien
Bengt Häger, länsassessorn Bo Hultström, länsarkitekten
Kersti von Bahr och länslantmätaren Ragne Uhrberg. I styr-
elsens beslut deltog landshövdingen och ledamöterna Bo
Pettersson, Per-Olof Strindberg, Nils-Åke Wiström, Per A
Pettersson, Gunnar Asserhed, Håkan Carlsson, Lars Olof
Torfgård, Henry Eriksson, Nils Lennstam och Börje Stensson
samt suppleanterna Inge Carlsson, Lennart Johansson,
Sven-Åke Lundh och Hervor Eriksson.



Rolf Wirtén
Landshövding



Erik Berggren
Avdelningsdirektör

HUR MAN ÖVERKLAGAR

Den som vill överklaga beslutet skall göra det i ett brev, som skickas till

Länsstyrelsen i Östergötlands län
581 86 LINKÖPING

Brevet måste ha kommit hit inom tre veckor från den dag då den som klagat fått del av beslutet. Länsstyrelsen skickar därefter överklagandet för prövning till kammarrätten i Jönköping.

I brevet skall Ni ange vilket beslut som överklagas och hur Ni vill att beslutet skall ändras. Uppge också namn, adress och telefonnummer.

Om Ni behöver fler upplysningar, kan Ni vända Er till länsstyrelsen.

Formulär 130 (1987)

1991-10-25

221-2193-90

Bilagor

karta och ritningar

Kopia till

riksantikvarieämbetet 3 ex
läns museet
byggnadsnämnden, Norrköping
stadsmuseet, Norrköping
inskrivningsmyndigheten, Norrköpings tingsrätt
fastighetsbildningsmyndigheten
fastighetsregistermyndigheten
lantmäterienheten
verksledningens kansli
juridiska enheten
planenheten
kulturmiljöenheten

SKOGÅ

Bilaga

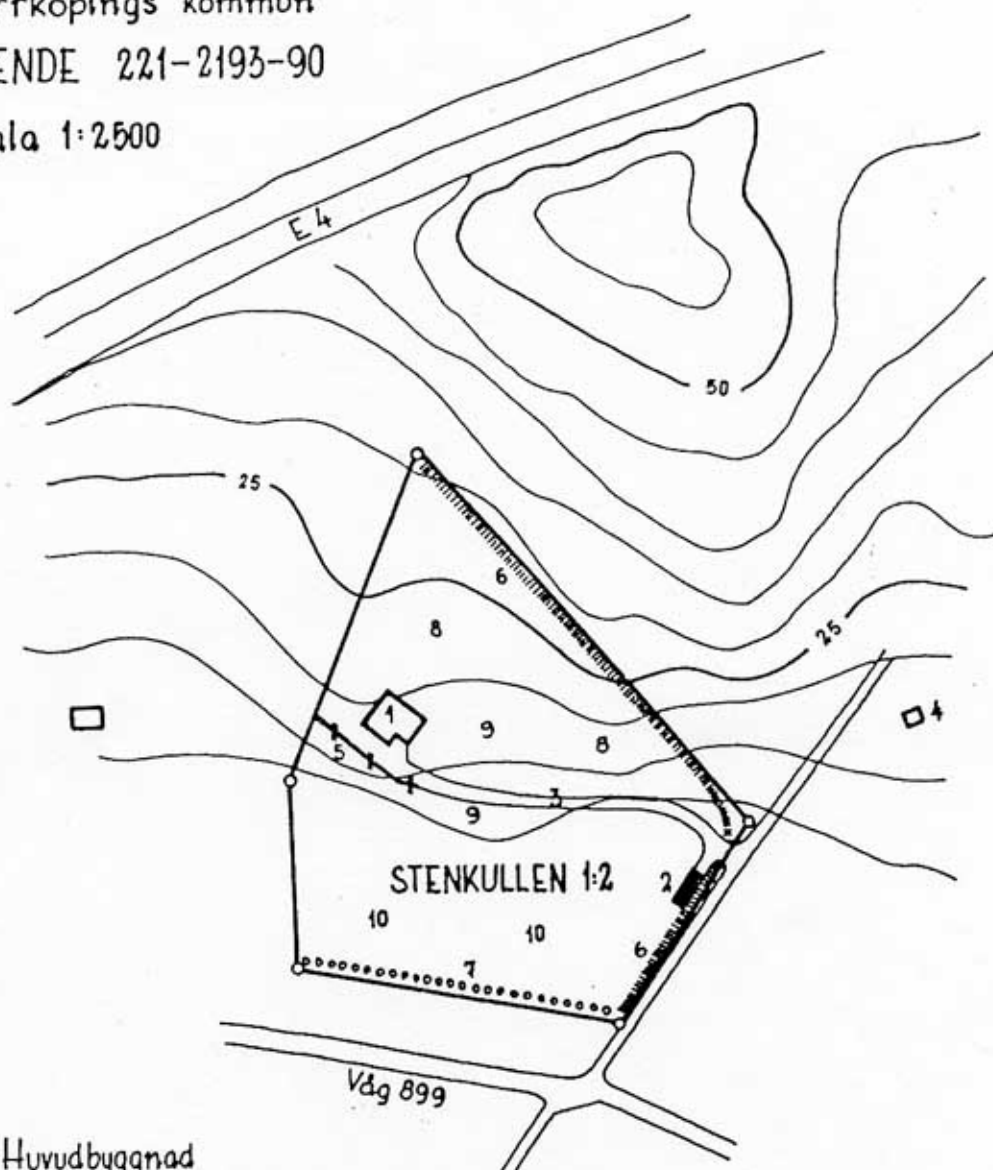
STENKULLEN 1:2

Kvillinge församling

Norrköpings kommun

ÄRENDE 221-2193-90

Skala 1:2500



1. Huvudbyggnad

2. Garage

3. Infartsväg med grusgård

4. R. Abelins f.d. bostad

5. Tegelmur

6. Stenmur

7. Granhäck

8. Naturtomt

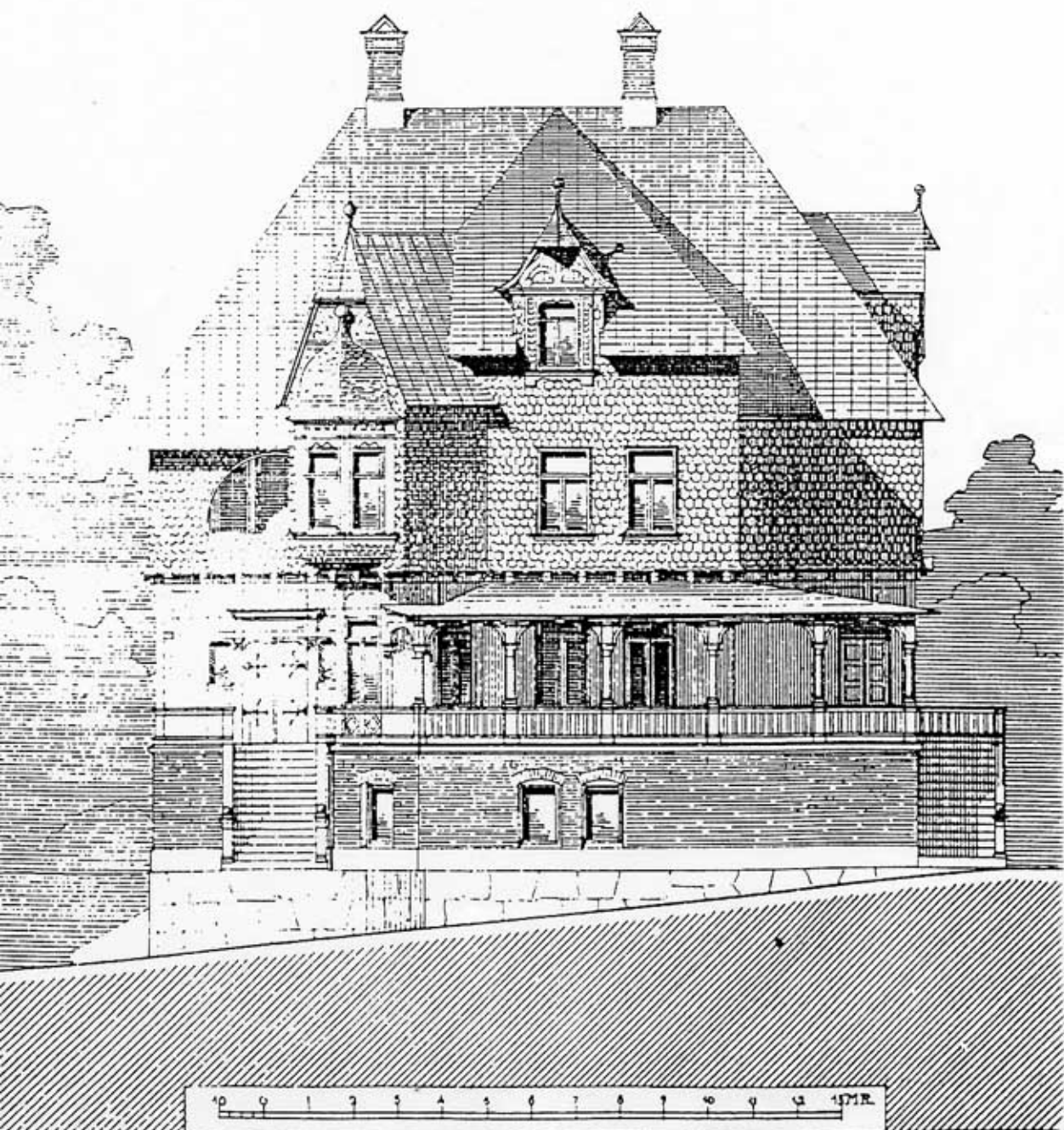
9. Park

10. Frukträdgård

Gräns för fastigheten
och byggnadsminnet

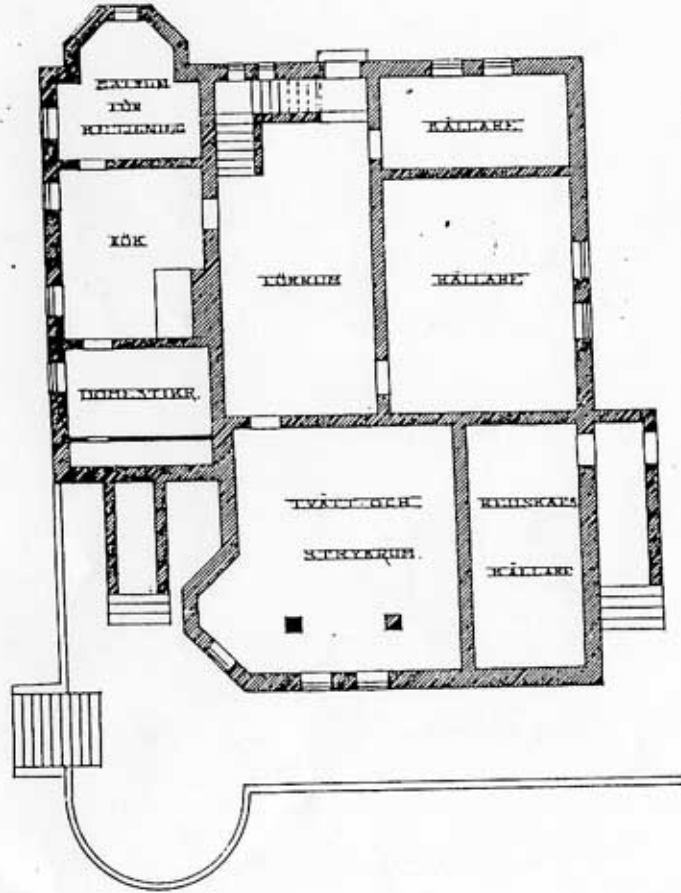
VILLA VID NORRKÖPING..

BIL. 2



VILLA VID NORRKÖPING.

PLAN AF JORDVÅNINGEN.



PLAN AF
VÅNINGEN 1 TR. UPP.



- 1 HALL
- 2 KÄLLARE
- 3 TOILETT
- 4 BÄDDKAMM.
- 5 BÄDDKAMM.
- 6 BÄDDKAMM.
- 7 BÄDDKAMM.

PLAN AF BOTTENVÅNINGEN.

