

Danderyds kyrka



© Stockholms stift
Stockholm 2008
www.svenskakyrkan.se/stockholmsstift
info.stockholmsstift@svenskakyrkan.se

Danderyds kyrka



Danderyds församling, Solna kontrakt, Stockholms stift

Danderyd 2:18, Danderyds socken och kommun, Stockholms län, Uppland

Danderyds kyrka uppfördes omkring år 1400 som en liten enskeppig gråstenskyrka med **sa-kristia**. Vid 1500-talets mitt försågs kyrkan med kalkmålningar av vilka fragment återstår i kyrkans äldsta nord-östra delar. Den lilla gråstenskyrkan byggdes ut under 1600-talets första hälft och fick då sin nuvarande form och kyrkorum med kraftfulla valv.

Kyrkan är skyddad enligt 4 kapitlet lagen om kulturminnen.

HISTORIK

Danderyds församling låg under medeltiden i Danderyds, eller som det då hette, Danarös skeppslag. Danarö betyder möjligen ”gravröset över danskarna”, men vilket av Danderyds fornminnen som åsyftas vet man inte. Då Danarö socken omnämndes år 1298 bedömdes den som fattig i jämförelse med grannsocknarna.

Danderyds församling var från församlingsbildningen och under hela senmedeltiden sannolikt underställd S:ta Clara kloster i Stockholm. Från 1520 låg Danderyd och norra Lidingö församlingar som annex under Täby. Enligt ett brev från Drottning Christina från år 1653 blev Danderyd då ett eget pastorat. Till pastoratet hörde då även delar av Lidingön, som tillhörde Djursholmsgodsets ägor. 1907 blev Lidingö en egen församling.

En kyrka på platsen är omnämnd redan år 1314, vilket innebär att den nuvarande kyrkan

har haft en föregångare, möjligen en träkyrka, men det finns inga spår av den bevarade.

När den nuvarande kyrkan uppfördes omkring år 1400 var den en liten gråstenskyrka. En ny epok i kyrkans historia inleddes på 1500-talets början då släkten Banér på Djursholm fick **patronatsrätt** i kyrkan. Familjen Banér bekostade under 1500-talet kalkmålningar i kyrkan och en utvidgning åt söder. Kyrkan fick därmed formen av en kvadratisk, tvåskeppig **hallkyrka**. Ytterligare en utvidgning åt väst bekostades av familjen Banér under 1600-talets början, då kyrkan fick sin nuvarande form. Lidingö låg vid tiden under Djursholms gods och familjen Banér bekostade även Lidingö kyrka, uppförd år 1623.

BESKRIVNING

Omgivningen

Danderyds kyrka ligger intill den tungt trafikerade E18 från Stockholm till Norrtälje. Den gamla landsvägen löper längs med kyrkogården i väst. I anslutning till kyrkan ligger även kommunens enda sammanhängande jordbrukslandskap. Det öppna landskapet berättar tillsammans med bevarad äldre gårdsbebyggelse om Danderyds socken före villasamhällets tid. Det intilliggande Ekebygravfältet vittnar om att området varit bebyggt sedan förhistorisk tid. Sockenkyrkans placering speglar områdets centrala betydelse.

I direkt anslutning till kyrkogården söder om kyrkan ligger Berga gård, sannolikt gård sedan vikinga- och medeltid, med nuvarande mangårdsbyggnad från 1700-talet, och utgör ett exempel på kommunens små herrgårdar.

Kyrkomiljön

Kyrkogården runt Danderyds kyrka har utvidgats vid flertalet tillfällen från 1600-talet fram till idag och utgörs nu av en stor kyrkogård med karaktär från olika tider. Den rymmer många gravvårdar av kulturhistoriskt värde varav ett stort antal över kända personer. Den äldsta kyrkogården närmast kring kyrkan omges av kallmurad gråstensmur utom i väst där muren revs vid en kyrkogårdsutvidgning 1896. **Stigluckan**, mitt för kyrkans västportal, kom till samtidigt som kyrkan byggdes ut och kyrkogården utvidgades under 1600-talets början. Vid kyrkans västgavel står Jarlabankes runsten ristad av den kände runristaren Fot. Runstenen var tidigare inmurad i kyrkans södra yttervägg och ställdes upp 1915. Runstens ursprungliga placering var vid brofästet av Jarlabankes bro i Täby. Utmärkande för kyrkotomten närmast kyrkan är det stora antalet äldre beskurna lindar, planterade under 1700-talet.

Kyrkogårdens första utvidgning söder om gamla muren utfördes 1916 efter ritningar av Lars Israel Wahlman, en av dåtidens stora arkitekter. Redan 1922 utvidgades kyrkogården ytterligare och ett **gravkapell** uppfördes, även det efter ritningar av Wahlman. Intill kapellet byggdes ett **bisättnings-** och blomsterrum 1976 efter ritningar av arkitekten Uno Söderberg. Strax öster om kyrkan står klockstapeln på en naturlig bergshöjd i landskapet med björkar, stigar och utplacerade stenbänkar. Klockstapeln är upp-



Klockstapeln vid Danderyds kyrka.

förd 1728 med tjärad panel och spånklädd svängd huv. Byggåret är urstansat i stapelns vindflöjel av järn. Bergshöjden kom att ingå i en kyrkogårdsutvidgning 1925. 1936 utvidgades kyrkogården norr om gamla muren och 1971 anordnades parkeringsplatsen norr därom. Den västra ingången till gamla kyrkogården är försedd med en trappa med belysningsarmatur som tillkom under 1930-talet efter Wahlmans ritningar.

Söder om kyrkan är ytterligare två större utvidgningar utförda under 1960- och 70-talen. Utvidgningarna är karaktäristiska för sin tid med häckavgränsade gravkvarter med trädplanteringar i rader. Längst i söder ligger den s k

barnkullen utförd med stenterrasserings. Intill det s k Bruna huset, som rymmer wc och förråd, är en minneslund anlagd. I lunden finns en damm med intilliggande gatstensläggning. På ett gräsbeväxt område intill lunden står ett monument från 1971 kallat ”Livbåten” av konstnären Torulf Engström. De östra delarna av kyrkogården är gräsbevuxna och planerade för framtida utvidgningar. På kyrkogårdens nordöstra hörn finns ett antal byggnader som rymmer kyrkogårdsexpedition och förråd. De är från 1960-talet och klädda med blåmålad panel.

Kyrkobyggnaden

Kyrkan är uppförd av gråsten med tegel i gavlar-
nas **rösten**. Den ursprungliga kyrkan var enskeppig och uppfördes i gråsten omkring 1400. Murar efter denna ingår i kyrkans norra och östra murar samt i **sakristian**. Den äldsta kyrkans utbredning och östfönster är inristade i putsen i kyrkans östgavel exteriört.

Under 1500-talets början ersattes kyrkans ursprungliga innertak av trä med två **stjärnvalv**. Strax därefter, omkring 1530–50, smyckades väggar och valv med kalkmålningar. Omkring 1570 utvidgades kyrkan söderut till en tvåskeppig **hallkyrka**. Vid 1600-talets början byggs kyrkan helt om till en treskeppig **hallkyrka** och fick därmed sin nuvarande form. Murarna förlängdes åt väster och en ny västgavel uppfördes med en **tresprångig** svagt spetsbågig portal. Vid ombyggnaden revs 1500-talets **stjärnvalv** och ersattes med ett nytt valvsystem.

Fönsteröppningarna förstorades efterhand under 1700-talet med början 1757. Nya blyinfattade fönster tillverkades efter modell av ett äldre fönster i östgavelns södra sida. Det är pla-

cerat i anslutning till Banérska **gravtumban som i sin tur är** skänkt av grevinnan Banér.

Exteriör

Danderyd kyrka har exteriört formen av en **sal-kyrka** med anslutande **sakristia** i norr. I nordväst ansluter sedan 1970-talet en tillbyggnad som rymmer fläkt- och elrum samt nedgång till källarlokalerna för kyrkans verksamheter. Fasaderna är **spritputsade** och avfärgade i en urlakad möjligen ljusgul kulör. Den profilerade taklisten och de slätputsade dörr- och fönsteromfattningar är vita. Kyrkan täcks av ett resligt **sadel-**



Västfasaden.

tak. Takstolarna är från 1800-talet och taktäckningsmaterialet har ändrats vid flera tillfällen. Sedan 1930-talet täcks taket av skiffer. Hängrännor och stuprör är utförda av kopparplåt.

Den **tresprångiga** västportalen härrör från 1600-talets ombyggnad och är försedd med en yttre brädport klädd med ålderdomlig snedställd profilerad panel. Porten är försedd med ett kraftigt **stocklås** och ålderdomlig beslagning. De inre portarna är tillkomna vid en restaurering under 1970-talet. Över västportalen sitter ett ur, lika orgelns, tillverkat 1794. Sydportalen, kyrkans äldre ingång, har under 300 år varit igenmurad och togs åter upp 2002. Fönsterna är **stickbågiga** och försedda med järnkarmar med blyinfattade glas.

Interiör

Kyrkorummets nuvarande form härrör från tidigt 1600-tal, då kyrkan utvidgades åt väst och ändrades till en treskeppig kyrka med fyra **travéer**. **Kryssvalven** är från samma tid och bärs upp av kraftiga pelare. Väggar och valv är vitkalkade med undantag för **korets** och norra **långhusväggs** fragment av 1530-talets kalkmålningar, framtagna vid 1915-års restaurering.



Kyrkorummet åt öster.

Målningarna framställer scener ur Kristi liv och är möjligen utförda av en konstnär vid namn Urian Olofson, upphovsman till målningar i Sorunda kyrka från 1549.

Sakristian härrör från tiden omkring 1400, eller möjligen tidigare, och bevarar sitt ursprungliga valv. **Sakristiedörren** av hopnitade järnplåtar är troligen från 1500-talets senare del.

Golven i kyrkan och **sakristian** är nylagt under 1970-talet med kalkstensplattor, i bänkkvarteren med trä,. Under **korgolvet** finns två **gravvalv** för släkten Banér, ett mindre och ett större. Det större tillkom vid kyrkans ombyggnad under tidigt 1600-tal och rymmer 18 kistor och en **sarkofag** av kalksten. Det mindre **gravvalvet** finns under **koret** nedanför det nordöstra fönstret och härrör från tiden före kyrkans utvidgning på 1570-talet. Över det äldre gravvalvet ligger A N Banérs gravsten med den dödes bild inlagd i golvet.

Fler gravminnen över medlemmar i familjen Banér finns i kyrkorummet. I **korväggen** nedanför en S:t Göransbild är insatt en kalksten i relief från 1500-talet över Ingeborg och Anna Banér med ätterna Banérs och Bjelkes vapen. I kyrkans sydöstra hörn står en **gravtumba** från 1600-talet över Svante G:son Banér och hans maka Ebba Grip. Vården är utförd i sandsten med listverk i mörk polerad kalksten av den holländske konstnären Aris Claezon. På gravmonumentets lock ligger skulpturer av Svante Banér och Ebba Grip och i hörnet **allegoriska** kvinnofigurer som personifierar tron, hoppet, modet och rättvisan. Aris Claezon har även utfört **epitafiet** i svart och vit marmor över Axel Nilsson Banér på korets norra vägg omkring 1635.

Kyrkans fönster förstörades och fick sin nuvarande form under 1700-talet efter förebild

från fönstret intill Banér-Grips **gravtumba**. Innerfönster sattes in 1915 och försågs med isoleringsglas under 1970-talet. Predikstolen är skänkt av Ebba Grip och dateras till 1600-talet. Den är utförd i **senrenässansstil** av rikt utsnidad ek med detaljer av vitt lövträ som bl a föreställer åtta utsnidade figurer mellan kolonetter.

Den snidade altaruppsatsen i **barock**, målad i vitgrå marmorering samt i vitt med förgyllningar, är utförd till minne av Johan Gabriel Banér av bildhuggaren Gotlob Rohsenbergs verkstad 1707. Altaruppsatsens nedre del föreställer Kristi födelse i relief och överdelen framställer Kristus som smärtornas man. På sidorna finns



Altaruppsatsen och kalkmålningar från 1500-talet.



Kyrkorummet åt väster.

två förgyllda änglar. Bildhuggaren Rohsenberg var inflyttad från Tyskland och medarbetare till tidens ledande barockkonstnär Burchardt Precht. En likadan altaruppsats finns enligt uppgift i Frösö kyrka i Jämtland. 1979–80 tillkom det nuvarande altaret med tillhörande altarring efter ritningar av arkitekten Uno Söderberg.

Den slutna bänkinredningen är från 1600-talet. De främre bänkraderna togs bort och bänkarna nytillverkades och breddades under 1970-talet. I **koret** finns å norra och södra sidorna herrskaps- och kyrkvärdsbänkar. Inredningens färgsättning kom till 1915 vid en restaurering under ledning av Lars Israel Wahlman. Då avlägsnades bänkarnas och predikstolens bemålning från 1700-talet. Predikstolen målades inte medan bänkarnas ursprungliga ljusgröna ton återställdes. Vid Uno Söderbergs restaurering under 1970-talet målades bänkinredningen om och färgtonen kan möjligen ha ändrats något.

Läktaren uppfördes ursprungligen 1794 då kyrkan fick sin första orgel byggd av Olof Schwan. Läktaren har senare utvidgats och har nu en utformning efter ritningar av L I Wahlman 1929. Orgelfasaden är bevarad sedan

1794 och försedd med ett ur tillverkat av urmakaren Erick Mellberg samma år. Den nuvarande orgeln har 31 stämmor och försågs 1972 med ett nytt spelbord och orgelverk av Walther Thür.

Till de lokaler som inreddes under jord vid det sena 1970-talets restaurering leder trappor ned från både sakristian och kyrkorummet. Lokalerna rymmer skrudkammare, väntrum, personalrum, körrum, förråd, toaletter och tvätt-rum. Restaureringen utfördes under ledning av Uno Söderberg som bl a ritat kyrkans nya altare, altarring, läktarunderbyggnad och inre kyrkportar. Karaktäristiskt för Uno Söderbergs restaureringar är att han tillför kyrkorummet moderna armaturer.

Övriga inventarier

Kyrkan äger ett antal föremål från tiden före 1400. Av stort intresse är till exempel en **romansk** kristusbild av den korsfäste som saknar armar och kors daterad till 1100-talet, ett **triumfkrucifix** från 1200-talets förra hälft samt en madonnaskulptur, tillskriven Hamramästaren på Gotland, från **gotisk** tid. Till kyrkans klenoder hör ett rökelsekar från 1300-talet. De övriga medeltida föremålen utgörs av ett antal träskulpturer samt en dopfuntsfot från 1200-talet. 1750 fick kyrkan en ny dopfunt i en oval form av marmor. 1750 års dopfunt ersattes 1976 av den nuvarande, tillverkad av Maj Starck, skulptris bosatt i Danderyd.

Kyrkorummet är rikt på gravminnen och väggarna smyckas med ett större antal **begravningsvapen**, huvudsakligen från **stormaktstiden**, med anknytning till familjen Banér. Kyrkans har ett stort antal textilier varav de äldsta är skänkta av familjen Banér. Här kan nämnas en

mässhake med figurbroderat krucifix från 1663 och en bokdyna av rött guldbroderat siden från 1557.

KULTURHISTORISK KARAKTERISTIK

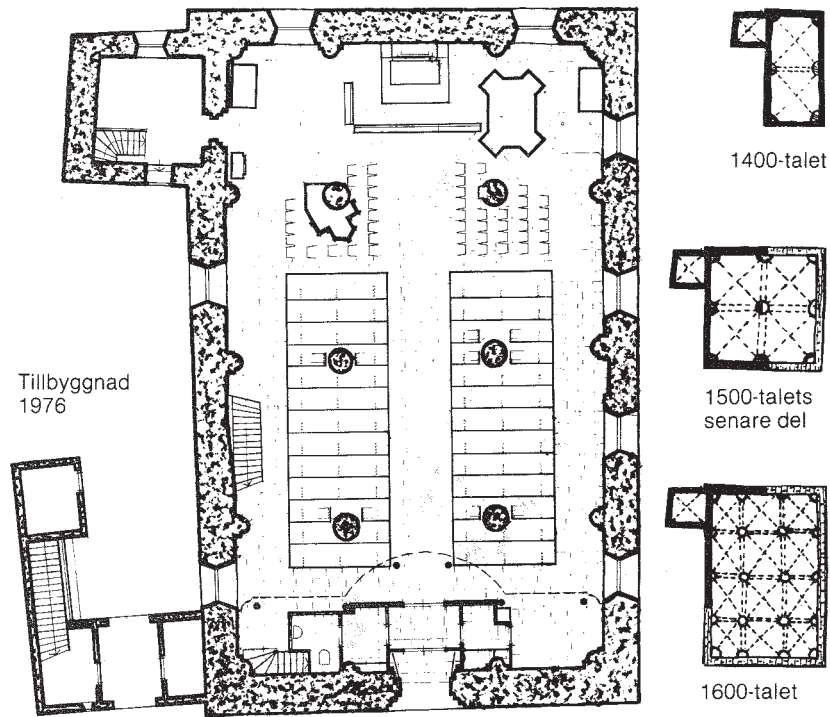
Danderyds kyrka, ursprungligen uppförd omkring 1400, utvidgad och ombyggd under 1600-talets början, har exteriört formen och karaktär av en medeltida **salkyrka** med anslutande **sakristia**. Interiört präglas kyrkorummet av 1600-talets treskeppiga plan med kraftfulla valv uppburna av kraftiga runda pelare samt sin i huvudsak bevarade fasta inredning med inventarier från **stormaktstiden**. Från 1500-talskyrkan bevarar kyrkorummet i sina äldsta delar fragment av kalkmålningar. Kalkmålningarna är av stort värde då de hör till de fåtal utförda i Sverige under Gustav Vasas tid.

Att tänka på i förvaltning och användning av kyrkan och kyrkomiljön:

- Danderyds kyrka omfattas av medeltida murverk i sina nordöstra delar samt i **sakristian** med ursprungligt medeltida valv. Det medeltida murverket är i sig ett oersätligt dokument om byggnadens historia och sin tids byggnadsskick
- kyrkorummet bevarar fragment av kalkmålningar från 1500-talets början
- kyrkorummets utformning med valv och valvpelare är bevarad från kyrkans ombyggnad under 1600-talets början
- kyrkans slutna bänkinredning och predikstol härrör från 1600-talet och är samtida med kyrkorummet
- kyrkorummet är rikt på gravminnen från 1500- och 1600-talen, samtliga med anknytning till slakten Banér på Djurholms gods

- kyrkans fönster med järnkarmar och blyinfattningar härrör från 1700-talet
- kyrkans närmiljö med **bogårdsmur**, äldre gravvårdar, **stiglucka** och klockstapel utgör värdefulla inslag i kyrkomiljön
- kyrkogårdens utvidgningar och ett **bisättningskapell** från tidigt 1900-tal är utförda efter ritningar av Lars Israel Wahlman, en av Sveriges största arkitekter
- kyrkotomtens beskurna lindar är planterade på 1700-talet och utgör ett värdefullt inslag i miljön invid kyrkan
- kyrkan äger föremål som medeltida skulpturer och textilier av stora kulturhistoriska värden.

ORIENTERINGSPLANER



Plan över kyrkan ur Kilström, Bengt Ingmar, Upplands kyrkor – 7 A,
Danderyds kyrka, Eskilstuna, 1991.

Situationsplan saknas.

KRONOLOGI

Årtal	Händelse	Källa
1400–1499	Nybyggnad kyrka.	Juel, 1947
1500-talets början	Två stjärnvalv slås.	dito
1530–50	Väggar och valv förses med kalkmålningar.	dito
1570-tal	Kyrkan utvidgas åt söder till hallkyrka . Det mindre gravvalvet kommer till.	Juel, 1947. Kilström, 1991
Omkring 1620	Kyrkan utvidgas på bekostnad av Svante Banér och hans maka Ebba Grip. Kyrkan förlängs åt väster och ny västgavel uppförs, nya valv slås, det större Banérska gravvalvet kommer till, stiglucka uppförs, kyrkogården utvidgas.	Juel, 1947. Kilström, 1991
1600-tal	Predikstol skänks av Ebba Grip till minne av maken Svante Banér som avled 1628.	Kilström, 1991
1630–1635	Gravmonument över Svante Banér och Ebba Grip utförs.	Juel, 1947
1707	Altaruppsats utförd av bildhuggaren Gotlob Rohsenbergs verkstad kommer till.	dito
1728	Klockstapel uppförs.	dito
1750 ca	Ny dopfunt av marmor kommer till.	Kilström, 1991
1753	Ny takresning.	Kilström, 1991
1757	Fönstren får sitt nuvarande utseende.	dito
1762	Kalkmålningarna kalkas över.	dito
1784	Bänkinredning och predikstol förses med pärlgrå målning.	Kilström, 1991
1787	Sydportalen muras igen.	Sveriges kyrkor
1794	Läktare uppförs, orgel byggs av Olof Schwan, uren på kyrkans västgavel och orgelfasaden kommer till tillverkade av urmakaren Eric Mellberg.	Juel, 1947. Kilström, 1991
1841	Klockorna omgjuts.	Juel, 1947
1883	Tegeltak tas bort, taket läggs om med spån, takstolar förnyas, cementgolv läggs in, två nya fönster i syd-östfasaden utförs efter ritning av Carl Möller	Kilström, 1991. ATA
1896	Kyrkogården utvidgas åt väst varvid gamla västra bogårdsmuren rivs.	ATA

Årtal	Händelse	Källa
1900	Orgeln förses med nytt orgelverk.	Kilström, 1991
1915	Restaurering under ledning av arkitekten Lars Israel Wahlman. Södra takfallet omtäcks med spån, ny dörr tas upp till sakristian, gravsten över A N Banér flyttas till nuvarande plats, kalkmålningarna tas fram av C Wilh. Pettersson, cementgolv ersätts av tegelgolv, pärlgrå målning på bänkar och predikstol avlägsnas, predikstolen återställs i omålat skick, Bänkar nymålas i ljusgrön ton av W Pettersson enligt Wahlman, ny altarring utförs efter ritningar av L I Wahlman, renovering och rengöring av inventarier, varmluftsuppvärmning installerades, eldningskammare och värmerum inreds under norra sidoskeppets mitt.	Juel, 1947. Kilström, 1991. ATA
1916	Kyrkogården utvidgas söder om gamla kyrkogården efter ritningar av L I Wahlman.	Juel, 1947. ATA
1922	Utvidgning av kyrkogården i enlighet med Wahlmans ritning.	ATA.
1923	Bisättningskapell med likkällare uppförs efter ritningar av L I Wahlman.	dito
1925	Utvidgning av kyrkogården åt den del där klockstapeln står.	dito
1929	Utvidgning läktare och orgel i enlighet med Wahlmans förslag.	dito
1933	Spåntaket tas bort och ersätts av skiffertak.	dito
1934	Elektrisk värme installeras.	dito
1936	Del av den gamla kyrkogårdsmurens nordvästra murparti rivs. Kyrkogården utvidgas norr om gamla muren.	ATA
1938	Det mindre Banérska gravvalvet restaureras. Fragment av runsten hittad i gravvalvets golv och hängs upp på kyrkans västvägg.	Juel, 1947.
1939	Omläggning av kyrkogårdstrappan från Norrtäljevägen samt anordnande av belysning vid trappan enligt Wahlmans förslag.	ATA
1940	Bönaltare utförs i sakristian efter Wahlmans ritning.	dito
1945	Utvidgning av kyrkogården söder om kyrkan enligt Wahlmans förslag.	dito
1946	Lektorium utförs av Jörgen Andersson. Elfbenskrucifix, möjligen från 1500-talet, skänks till kyrkan.	Juel, 1947
1955	Exteriör omputsning med spritputs. Äldre puts knackas bort.	ATA
1957	Väggar och valv rengörs och retuscheras.	dito

Årtal	Händelse	Källa
1959	Underjordisk tillbyggnad utförs av gravkapellet efter ritningar av arkitekt Dag Melin.	ATA
1961	Orgeln byggs om efter ritningar av arkitekt Jan Wahlman. De på senare tid tillkomna sidopartierna slopas och orgelfasad flyttas tillbaka. Kompletterande utrymmen utförs under läktaren.	dito
1962	Piscina i högaltare anordnas.	dito
1967	Kororgel byggd av Olof Grönlund i Luleå Gammelstad kommer till. Utvidgning av kyrkogården söderut efter förslag av trädgårdsarkitekten C O Orback och Anläggningstekniska byrån.	Kilström, 1991. ATA
1969	Förslag till ekonomibygnader på kyrkogården efter ritningar av arkitekt Staffan Kjellin.	ATA
1971	Kyrkogården utvidgas. Monumentet ”Livsbåten” sätts upp. Parkeringsplats anordnas norr om kyrkan.	Kilström, 1991. ATA
1972	Orgeln förses med nytt orgelverk och nytt spelbord byggt av Walther Thür, Torshälla. Orgeln omfattas av 31 stämmor.	Kilström, 1991. Nilsson
1976–77	Restaurering under ledning av arkitekten Uno Söderberg. Tillbyggnad med fläkt- och elrum norr om kyrkan utförs, under marken tillkommer lokaler som rymmer samlingsrum, kontor, väntrum, tvättrum, textilförvaring, wc, personalrum, förråd, elrum, trappa ned från sakristian anordnas, altare i sakristia anordnas, isolering valv, under orgelläktaren ordnas vindfång och wc, förrum, manöverrum m m, nytt kalkstengolv i hela kyrkan. Triumfkrucifixet flyttades till sin nuvarande plats i mittvalvet, mellan koret och kyrkorummet. Ny dopfont tillverkad av Maj Starck kommer till.	Kilström, 1991. SLM. ATA
1979–80	Restaureringsarbeten under ledning av arkitekten Uno Söderberg. Nya bänkar som breddas och förses med bänkvärme, bänkdörrarna spegelvänder, bänkinredning målas, de två främre bänkraderna tas bort, golv i bänkkvarter förnyas, nytt altare utförs, ny altarring utförs, väggar och valv rengörs, södra orgeltrappan tas bort, nytt värmesystem installeras, komplettering med ny takarmatur, inre fönsterbågar från 1915 förses med isolerglas och görs öppningsbara. Konserveringsarbeten. Begravningsvapnen konserveras, kalkmålningarna konserveras av konservator Lars Göthberg.	Kilström, 1991. ATA
1990	Tillbyggnad av bisättningskapell efter Uno Söderbergs ritningar.	ATA

Årtal	Händelse	Källa
2001–2002	Upptagande av igenmurad sydportal samt ny trappa vid portalen.	SLM
2005	Fönstren renoveras. Nya blyinfattningar.	ATA

KÄLLFÖRTECKNING

ATA Antikvariska-topografiska arkivet

Bebyggelseregistret, Riksantikvarieämbetet

SLM Stockholms läns museum, arkivet

Juel, Eric, *Upplands kyrkor*, Band I, Danderyds kyrka, Uppsala, 1947

Kilström, Bengt Ingmar, *Upplands kyrkor – 7 A*, Danderyds kyrka, Eskilstuna, 1991

Kulturmiljöhandbok för Danderyds kommun, Antagen av Kommunfullmäktige 10 juni 1991

Nilsson, Christina, *Kyrkguiden, Vägledning till kyrkorna i Stockholms stift*, Stockholm, 1995

Sveriges kyrkor, Uppland, Band 1, Danderyd, Värmdö och Åkers Skeppslag, Stockholm 1918