

Kulturhistorisk karakterisering och bedömning

Våthults kyrkogård

*Våthults socken i Gislaveds kommun
Jönköpings län, Växjö stift*

Rapport, foto och ritningar: Robin Gullbrandsson
Grafisk design: Anna Stålhammar
Tryckning och distribution: Lena Sletteberg

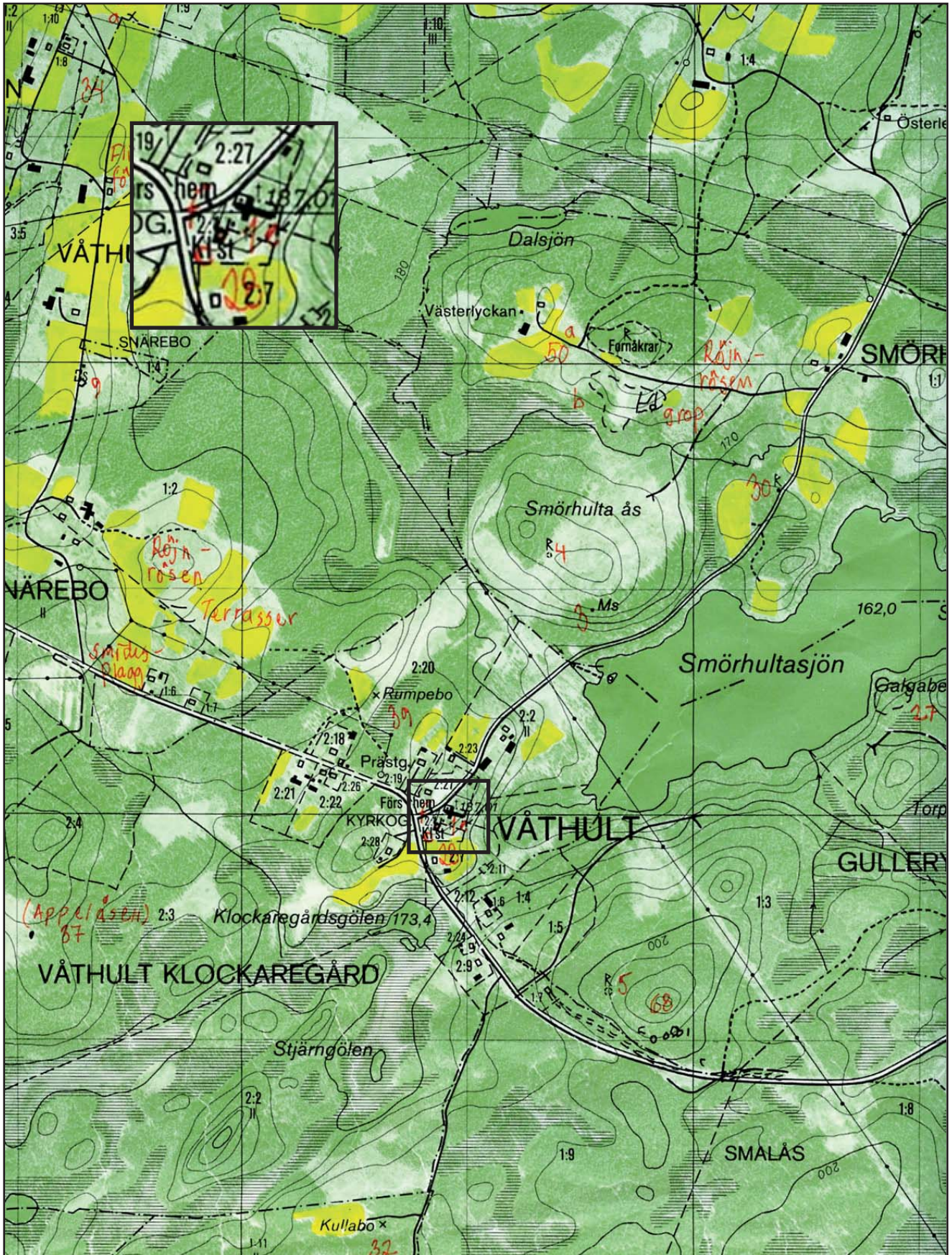
Jönköpings läns museum, Box 2133, 550 02 Jönköping
Tel: 036-30 18 00
E-post: info@jkpglm.se
www.jkpglm.se

Utdrag ur tryckta och ajourhållna ekonomiska kartor är återgivna enligt tillstånd: Ur allmänt kartmaterial från Lantmäteriet. Medgivande 94.0133

© JÖNKÖPINGS LÄNS MUSEUM 2007

Innehåll

Inledning	5
Allmän kyrkogårdshistorik	7
Sammanfattande beskrivning	9
Våthults kyrkogård	10
Händelsehistorik	12
Beskrivning av kyrkogården idag	13
Beskrivning av enskilda kvarter.	16
Kvarter A	16
Kvarter B	17
Kvarter C	18
Kvarter D	20
Kvarter E	21
Nya kyrkogården	22
Kulturhistorisk karakterisering av kyrkogården som helhet. . .	23
Referenser.	25
Tekniska och administrativa uppgifter	25



Utdrag ur ekonomiska kartans blad Våthult 6D 1b 1992.

Inledning

Bakgrund

På uppdrag av Växjö stift genomför Jönköpings läns museum en kulturhistorisk inventering av kyrkogårdar inom stiftets del av Jönköpings län. Arbetet bekostas av medel från den kyrkoantikvariska ersättningen och påbörjades under år 2006 och det beräknas avslutas under år 2008. Inventeringen berör samtliga till Svenska kyrkan hörande kyrkogårdar och begravningsplatser, även sådana som har tagits ur bruk. Denna rapport utgör en delrapport i inventeringen vars resultat kommer att sammanställas och analyseras i en stiftsövergripande rapport.

Syfte

Den stiftsövergripande inventeringen syftar till att lyfta fram kyrkogårdarnas kulturhistoriska värden, att få en överblick av stiftets kyrkogårdar samt att sammanställa den enskilda kyrkogårdens historia. Inventeringen är avsedd att utgöra ett underlag i församlingens förvaltningsarbete och i de vård- och underhållsplaner som församlingarna arbetar med att ta fram. Inventeringarna ska vidare kunna användas i handläggningen av kyrkoantikvariska ärenden och för att bedöma var det är särskilt viktigt att stödja insatser med kyrkoantikvarisk ersättning.

Inventeringens uppläggning

Rapporten omfattar en historik över kyrkogården, beskrivning av de olika kvarteren, fotografier och en kulturhistorisk karakterisering och bedömning. Arbetet har varit uppdelat i en fältedel med inventering och fotografering samt en arkivgenomgång. De aktuella arkiv som gått igenom har främst varit Länsstyrelsen i Jönköpings läns arkiv, Antikvarisk-topografiska arkivet i Stockholm (genom kopior hos länsstyrelsen) samt Jönköpings läns museums arkiv. I möjligaste mån har också samfälligheternas eller församlingarnas egna arkiv använts. Utöver arkiv har uppgifter hämtats från befintlig litteratur däribland hembygds litteratur. Äldre fotografier har också använts för att kunna tolka händelser i kyrkogårdens historia. De i rapporten redovisade arkivuppgifterna utgör en sammanfattning av genomgångna arkiv och ska inte ses som en komplett beskrivning av händelser i kyrkogårdens historia. Arbetet inkluderar en omfattande fotodokumentation varav endast ett litet antal bilder använts i rapporten. Växjö stift, respektive församling, samt läns museet har rätt att fritt bruka fotografierna. För varje kyrkogård görs en kortfattad beskrivning av kyrkomiljön och en mer omfattande beskrivning av kyrkogården och samtliga kvarter. Vidare görs kulturhistoriska bedömningar över varje kvarter och en sammanfattande över hela kyrkogården där de kulturhistoriska värdena lyfts fram.

Den kulturhistoriska bedömningen görs i samarbete med representant från Länsstyrelsen i Jönköpings län. En kulturhistorisk bedömning är aldrig definitiv utan hela tiden föremål för omvärderingar. Vid bedömningen tas hänsyn till varje kyrkogårds egna värden, men också till värden i förhållande till andra kyrkogårdar i stiftet och övriga landet. Den kulturhistoriska bedömningen nämner i de flesta fall inte enskilda gravstenar utan beskriver värden och karaktärsdrag i stort. Inför varje planerad förändring eller större underhållsåtgärd som påverkar det kulturhistoriska värdet skall tillstånd inhämtas från länsstyrelsen. Varje ärende behandlas där från fall till fall. Utifrån den kulturhistoriska värderingen och karakteriseringen tas beslut om vilka åtgärder som är berättigade till kyrkoantikvarisk ersättning.

Fältarbete och rapport har utförts av antikvarie Robin Gullbrandsson vid Jönköpings läns museum. Rapporterna finns tillgängliga på Växjö stift, Länsstyrelsen i Jönköpings län, Jönköpings läns museum samt på respektive kyrklig samfällighet.

Allmän kyrkogårdshistorik

I stort sett alla våra landsortskyrkogårdar är jämnåriga med den första kyrkan på platsen, i de flesta fall medeltida. Efter flera hundra år av obruten kontinuitet är de också ännu i bruk. Från medeltidens kyrkogårdar finns dock väldigt litet bevarat. De viktigaste förändringarna som kristendomen införde gällande våra begravnings seder är att platsen för begravingarna skulle vara vigd och inhägnad. Den medeltida inhägnaden kunde bestå av en stenmur men vanligare var att den var uppförd av timmer, bogårdsbalken, ibland manshög. Till den typiska bilden av en medeltida inhägnad kyrkogård hör även stigluckan som både hade en symbolisk som praktisk funktion som port till den vigda jorden.

Den medeltida kyrkogården saknade ett tydligt system med gångar och kvarter. Man fortsatte dock den förkristna sedvänjan att gravsätta folk efter deras gårds- eller bytillhörighet, antingen i smala tegar eller i kvartersliknande grupper. Till ovanligheterna hörde att man satte en vård över graven, som istället endast markerades av en jordhög. Om en vård sattes upp var den av trä, undantagsvis av sten eller smide. Det var också vanligt att man använde sig av kyrkogården på ett nyttobetonat sätt, nämligen som betesmark. Det ingick troligen i många klockares löneförmåner att ha sina djur betandes på kyrkogården.

Den medeltida kyrkogårdens utformning levde kvar väldigt länge, och påminde mest om en äng med små gravkullar och enstaka spridda vårdar. I stort sett börjar förnyelsen under tidigt 1800-tal, men ännu vid sekelskiftet 1900 har många landsortskyrkogårdar kvar den typiskt medeltida ängskaraktären. Förnyelsen börjar i städerna, genom att gravsättningar på stadskyrkogårdarna förbjuds av hygieniska skäl. Enligt en kunglig förordning från 1815 måste begravingar innanför stadskärnan upphöra och begravningsplatser – utan andra kyrkobyggnader än t ex gravkapell – anläggas utanför stadsbebyggt område. Vidare skulle staten genom Överintendentsämbetet ansvara för att de blev prydligt och hälsosamt anlagda. Runt om i landet anläggs begravningsplatser precis utanför stadskärnorna under de första decennierna av 1800-talet. De anläggs med symmetriska gångsystem och kvartersindelningar, trädplanteringar för att förbättra luftkvaliteten och stenmurar med smidesgrindar. I de arkitektoniskt anlagda begravningsplatserna exponerades vissa gravar tydligare än andra. Att begravas utifrån vilken gård eller by man hörde till ersattes nu av så kallade köpegravar och allmänna gravar. Detta var en social indelning där de som ville och hade förmåga att köpa sin gravplats både fick en större sådan för hela sin familj och en bättre placering utmed gångar eller nära entréerna.

Köpegravarna anlades med grusbäddar och stenramar och senare även häckomgårdningar. Andra begravdes kostnadsfritt utmed den allmänna linjen där man gravsattes i en kronologisk ordning, tätt intill den som hade begravts före och oberoende om ens man eller hustru eller övrig familj låg på annan plats. Gravvårdarna var oftast mycket små och oansenliga.

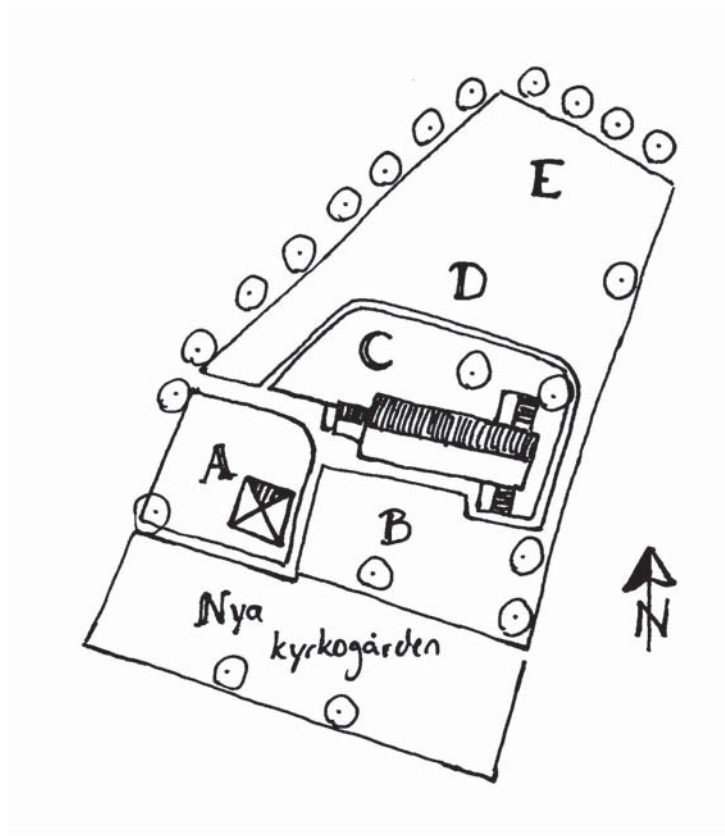
Trädkransen introduceras först på städernas begravningsplatser men når under 1800-talets slut även allt fler landsortskyrkogårdar. Då introduceras också de typiska sorgeträden med hängande växtsätt. I början av 1900-talet planläggs även kyrkogårdarna på landsorten i kvarter med symmetriskt lagda gångar, grusbäddar på gravarna och välklippta häckar eller stenramar runt om. Indelningen av kyrkogården mellan köpegravsområde och allmänt område speglar ett socialt uppdelat samhälle. Företeelsen levde kvar till in på mitten av 1900-talet (upphörde officiellt 1964) och ersattes då av kvarter med gravar i långa rader längs med rygghäckar. Samtidigt började man av rationella skäl ta bort stenramar, häckomgårdningar och grusbäddar för att ersätta det med gräsmattor. Den sociala utjämnningen av ståndssamhället avspeglas på kyrkogårdarna genom allt mer enhetliga gravvårdar utan titlar, oftast utförda i det liggande formatet 60x80 cm.

Från och med 1980-talet blir gravvårdarna återigen mer individualiserade. Idag ser vi en mångfald olika former på gravstenar från liggande naturstenar till mer fantasifullt utformade vårdar. Den ökade individualiseringen under 1900-talets slut speglas också genom de många olika begravningsformer som idag erbjuds. Förutom kistbegravning och urngravar med personliga vårdar, erbjuds också minneslundar för askor som grävs ner anonymt utan plats för namn men med gemensam plats för blommor, askgravlundar med en ofta konstnärligt utformad gemensam plats för namn och smyckning, kistminneslundar där kistor begravs anonymt och utan plats för namn, samt kistgravlundar där kistor begravs anonymt men där det finns en gemensam plats för namn och utsmyckning. Till detta kommer också de muslimska områdena, som ännu främst förekommer på stadskyrkogårdarna.

På 1920-talet började en ny typ av begravningsplats att anläggas, nämligen skogskyrkogården. En av de tidigaste i landet var skogskyrkogården i Skillingaryd från 1922. Dessa präglas av friväxande och naturligt förekommande träd, såsom gran, tall och björk. Endast sällan eller i begränsad omfattning används planterade och kultiverade träd.

Sammanfattande beskrivning

Våthults kyrkogård har medeltida ursprung. Kyrkogården består av en gammal del som fick nuvarande utsträckning 1894 och 1931 samt en ny del i söder från 1969. Den gamla delen omges på traditionellt vis av kallmurar och trädkrans och har ett rikt bestånd av gravvårdar från 1700-talet till och med förra sekelskiftet, vilka betyder mycket för karaktären.



Våthults kyrkogård, planritning av författaren. Kvartersbenämningarna är författarens egna.



Våthults kyrka och kyrkogård från väster.

Våthults kyrkogård

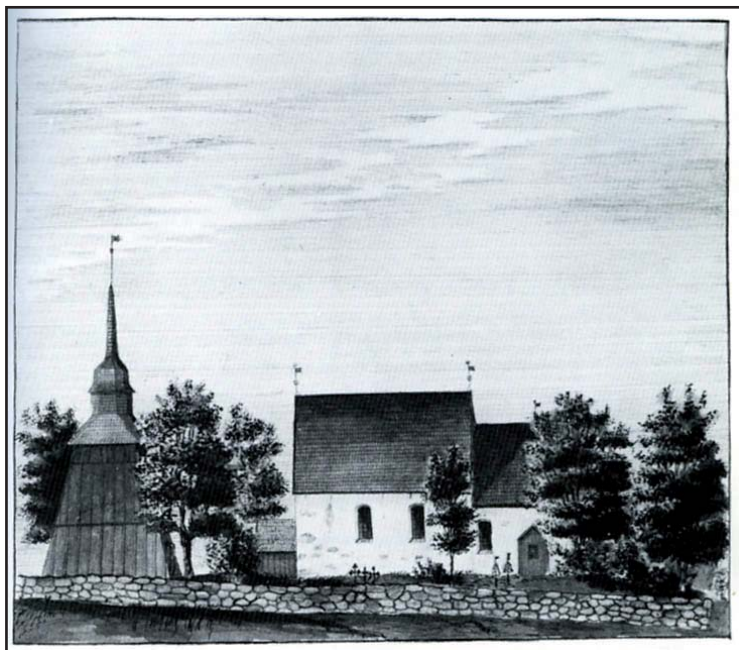
Kyrka och kyrkomiljö

Våthults socken utgör en småkuperad skogs- och mossbygd. I väster bildar Majsjön gräns mot Bosebo socken. Fornlämningsbilderna är mager och indikerar liksom ortsnamnsändelsen –hult att bygden bröts sent, troligen först under yngre järnålder. Sockennamnet omnämns första gången i skrift 1346. Några godsbildningar har aldrig funnits inom socknen. Ur kyrkligt hänseende var församlingen fram till 1921 annex till Villstad, nämnda år kom den att ingå i det nybildade Båraryds pastorat. Allmogen ägnade sig i hög utsträckning åt hantverk, särskilt liesmide, vilket var en viktig inkomstkälla vid sidan av den magra och begränsade åkermarken. Kyrkbyn ligger mitt i socknen där den gamla häradsvägen mellan Bosebo och Gislaved möter vägen från Båraryd i norr.

Kyrka och kyrkogård ligger på en svag platå nordost om vägskalet med en lövträdsbeväxt bergsknalle i öster. Nordväst om vägskalet ligger församlingshemmet från 1967, med ny gråvit locklistpanel och sadeltak med lertegel. Vid vägen finns två grusade parkeringsytor. På en höjd väster om församlingshemmet ligger prästgården, vars salsbyggnad av trä från 1930 numera är klädd med rött fasadtegel och dess sadeltak med betongpannor. I övrigt utgörs kyrkbyn av några spridda böningshus. Något öppet odlingslandskap finns inte utan omgivningen utgörs av barr- och blandskog.

Den tornlösa salkyrkan av vitputsad gråsten har medeltida ursprung och fick nuvarande utseende vid en tillbyggnad 1781 med raksluttet kor. I söder och väster är små vapenhus av trä, i norr en murad

sakristia. Kyrkans karaktäristiskt branta sadeltak är täckt med spån, liksom övriga takfall. Sydväst om kyrkan står en klockstapel från 1693, inklädd med tjärad panel och krönt av en spånklädd huv med spira.



Kyrkogården avtecknad av Eric Ihrfors 1887 för "Smolandia sacra". Notera de många smideskorsen. ATA.

Kyrkogårdens historik

Våthults kyrkogård har liksom kyrkan medeltida ursprung. I 1829 års inventering skrivs att kyrkogården är rymlig och har en kyrkogårdsmur av sten med två stigluckor. Några gravvårdar omnämns specifikt, i övrigt "saknas icke en mängd smärre uppresta stenar af 1 – 2 alnars högd dels med inhuggne, dels med upphöjde, dels målade Namnchiffer, födelse- och dödsår m.m" samt ett mindre antal smideskors. 1894 utvidgades kyrkogården åt huvudsakligen norr och i viss mån åt väster. I väster uppfördes en ny kyrkogårdsmur medan de övriga endast lades om. Upp till kyrkogården anlades en trappa. Kring kyrkogården planterades en trädkrans av alm och lönn. Vid detta tillfälle torde stigluckorna ha rivits. Kring 1900 blev det alltmer vanligt med ligusteromgärdade och i viss mån steninramade grusgravar, vilket gav kyrkogården en ny karaktär. 1931 – 32 utvidgades kyrkogården ytterligare åt norr i enlighet med ett förslag av gillesträdgårdsmästaren Edvin Samuelsson, Jönköpings läns hushållningssällskap. Till murar i väster och öster togs den gamla norra kyrkogårdsmuren. De lönnar som växte längs denna togs ned. Som gräns i norr planterades en häck. För att få rätt nivå på utvidgningen fick fyllnadsarbeten utföras, bl.a. avjämnades de ovårdade gravkullarna på gamla kyrkogården och jord från detta användes. Utvidgningen planerades med två enkelgravskvarter inra-

made av grusgångar och längs norra och södra sidan var sin rad av häckinramade familjegravar. Gravstenarna tilläts ej överstiga 130 cm på familjegravar och 1 meter på enkelgravar, detta för att ej ”förfula helhetsintrycket”. På gamla kyrkogården togs äldre gravvårdar om hand och fick en ny placering längs kyrkogårdsmuren i öster och söder. 1969 skedde en utvidgning åt söder efter ett förslag framtaget av kyrkorådet i samråd med Riksantikvarieämbetet. Under 1900-talets senare del har grusbäddar och inhägnader avlägsnats från många äldre gravar. 1998 konserverades en söndersprucken sandstensvård från 1901 med marmortavla. Konservator var Julio Amorim, Petro Conser AB Stenkonsivering, Göteborg.

Händelsehistorik

Medeltid

Kyrkogården anläggs. (JLST)

1894

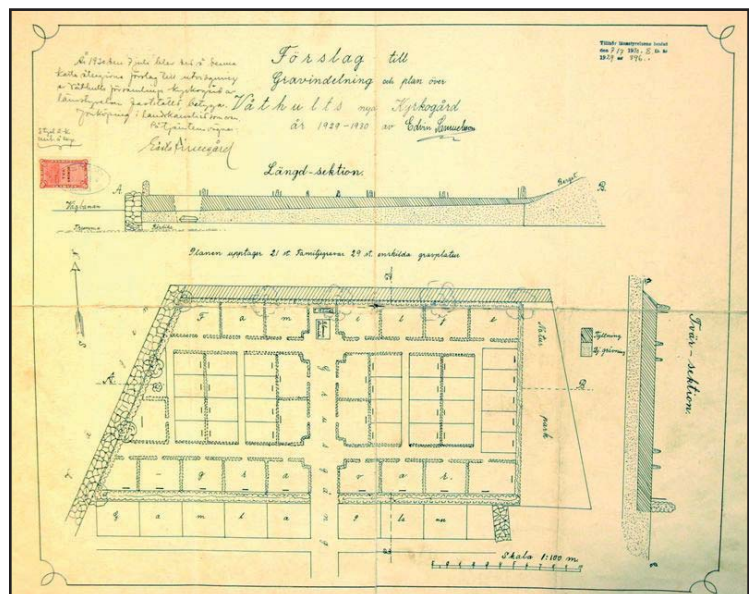
Utvidgning åt norr och väster. Ny mur med trappa i väster. Trädkrans planteras. (Bolmblad; Växjö stifts frågelista)

1931 – 32

Utvidgning åt norr. Gillesträdgårdsmästare Edvin Samuelsson, Jönköpings läns hushållningssällskap. (Gislaveds pastorats arkiv)

1969

Utvidgning åt söder. (Gislaveds pastorats arkiv)



Edvin Samuelssons förslag till kyrkogårdsutvidgning från 1929-30. Häckinramade grusgravar längs sidorna. Gislaveds pastorats arkiv.



Muren i väster anlades 1894.

Beskrivning av kyrkogården idag

Allmän karaktär

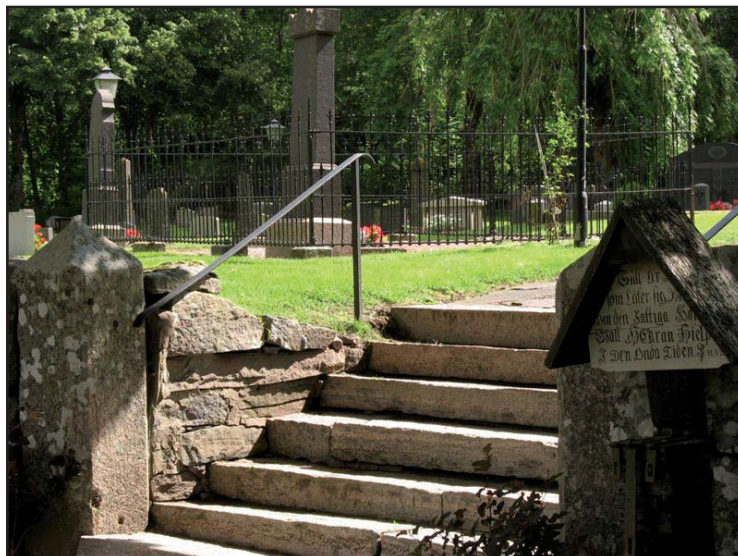
Våthults kyrkogård består av en gammal och en ny del, skilda genom mur och trädkrans. Den gamla kyrkogården har en trapetsform som smalnar av mot norr. Kyrkan är belägen på södra hälften, något förskjuten mot öster. På en svag förhöjning sydväst om kyrkan reser sig klockstapeln. Kvarteret kring klockstapeln benämner jag här A, kvarteret söder om kyrkan B, vid kyrkans norra sida C. Det följande kvarteret i norr benämns D och det nordligaste, från 1931, E. Den nya kyrkogården bildar en rektangulär remsa längs gamla kyrkogårdens södra sida.

Omgärdning

Gamla kyrkogården begränsas i väster av en kallmurad stödmur från 1894 av kilade granitblock i två skift. Längs västra sidan av kvarter E utgörs stenmaterialet av små markstenshällar. Längs gamla kyrkogårdens södra och östra sida sträcker sig en åldrig kallmur av otuktad marksten, överväxt med mossor, ormbunkar och sedum. Nya kyrkogården avgränsas i väster och mot grusgången längs gamla kyrkogården av en kallmurad stödmur av kilade granitblock. I denna finns en trappa av granit med järnräcke.

Ingångar

Kyrkogården har två ingångar i väster. På den gamla kyrkogården ligger ingången i linje med vapenhusporten. Ingången har en trappa av tuktad granit från 1894 och flankeras av toppiga granitstolpar från samma år, med fasade hörn. Invid står en fattigbössa i trä, sannolikt från 1700-talet. Den andra ingången är belägen mellan gamla och nya kyrkogården.



Ingång från 1894 med äldre fattigbössa.

Vegetation

Kring gamla kyrkogården växer en trädkrans från 1894 – kompletterad 1932 – av lönn, lind och alm. Alla träd är välväxta och besitter höga stämmingsvärden. Vid sakristian växer en gammal hängask, ett s.k. sorgeträd som också bidrar till kyrkogårdens karaktär. Vid nya kyrkogårdens södra sida växer två lindar, i övrigt inramas området av måbärshäckar längs alla sidor utom den norra.

Gångsystem

Mellan kyrkogårdsentrén och kyrkporten är en bred gång belagd med otuktade grästenshällar. En smalare gång med samma beläggning ansluter i rät vinkel till nya kyrkogården i söder. En smal grusgång löper längs kyrkans södra sida och runt kvarter C. Mellan gamla och nya kyrkogårdens västra del är en bred grusgång. På nya kyrkogården är rätvinkliga gångar belagda med råbrutna kalkstenshällar.

Gravvårdstyper

Kyrkogården kan uppvisa gravkonst från 1600-talet fram till idag. De äldsta är handhuggna vårdar i granit och sandsten med huvudsakligen ristade inskriptioner. Vissa är mycket enkelt huggna medan andra som de s.k. parstenarna är omsorgsfullt bearbetade med profilerade krön och inskription i relief. Några exempel finns på smidesvårdar från omkring 1800. Från den första industriella gravkonstproduktionen stammar några gjutjärnsvårdar från 1800-talet. Med sekelskiftet 1900 kom högresta, maskintillverkade gravvårdar av granit i form av bl.a. obelisker och bautastenar, sin tids statusmarkörer efter döden. Under mellankrigstiden fick stenarna en annan form, låg och bred. Ofta gavs de klassiserande drag med tempelgavel och kolonner. En stor del av gravarna från förra sekelskiftet



En stor del av gravvårdsbeståndet utgörs av det förra sekelskiftets resliga granitvårdar, som regel med polerad yta.

och tiden fram till 1950 har haft grusbädd och inramning, av vilket idag endast ett fåtal exempel kvarstår. Under efterkrigstiden blev vårdarna enklare i sina former samt mer uniforma. Detta gravskick kan betraktas som ett uttryck för ståndssamhällets utjämning.



1700-talsparstenar i sandsten och smideskors är vittnesbörd om gångna tiders hantverksskicklighet.

Beskrivning av enskilda kvarter



Kvarter A

Allmän karaktär

Det lilla kvarter A har ett fåtal gravar, vilka ligger i nord-sydliga rader norr och väster om klockstapeln. Några gravar är familjegravar.

Gravvårdstyper

Gravvårdsbeståndet utgörs till hälften av högresta vårdar från decennierna kring 1900, till hälften av låga vårdar från mellan- och efterkrigstiden. Äldsta vården är från 1886 med klassiserande formspråk och inskriptionsplatta av marmor. Ett kors av marmor är idag avbrutet och försvunnet. I krönet sitter den som gravdekoration välkända biskvin "Natten" av Bertel Thorvaldsen. Invid denna sten står kvarterets näst äldsta från 1901 av sandsten med murgrönsrelief och marmorplatta, en vanlig vårdtyp i södra Sverige. De övriga äldre stenarna har vanliga former som obelisk och kors, någon är över två meter hög. En tidstypisk låg och bred vård från 1953 har kvar sin stenram, men gruset är ersatt av gräs. Ursprungligen torde alla äldre gravar i kvarteret haft grusbädd och inhägnad. Titel finns på de flesta vårdar: kyrkovärd, kantor och folkskollärare, komminister, kommunalnämnsordförande, hemmansägare.

Kulturhistorisk bedömning och karaktär

Kvarter A har karaktären av ett litet köpegravskvarter från förra sekelskiftet. Det ursprungliga intrycket med välavgränsade grusgravar är dock utslätat genom övergången till gräs, vilket har varit en vanlig utveckling på länets kyrkogårdar. Endast en stenram kvarstår, vilken med fördel skulle kunna återfå sin grusfyllning. Gravvårdsbeståndet är blandat. Det kulturhistoriska värdet ligger främst i det äldre beståndet av påkostade gravstenar. Dessa står för ett historiskt



Kvarterets äldsta vård, från 1886 med Thorvaldsenbiskvin "Natten".

djup och ger genom sina former ett dynamiskt uttryck åt kvarteret. Vårdar med titlar förmedlar lokal- och personhistoria samt visar på kvarterets höga status.



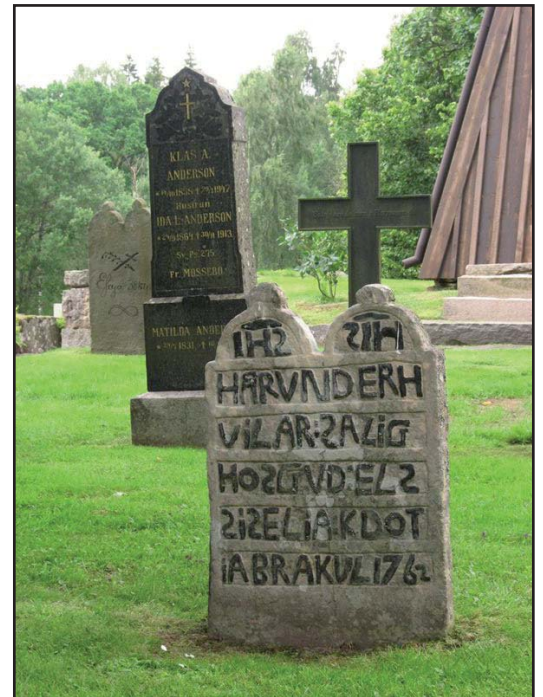
Kvarter B

Allmän karaktär

Kvarter B består av nord-sydliga gravrader med tätt stående vårdar, som regel vända mot öster. Längs kyrkogårdsmuren i öster och söder har samlats en stor mängd äldre vårdar. En del gravar är familjegravar.

Gravvårdstyper

Gravvårdsbeståndet inom området är rikt med hänsyn till såväl ålder som form. Äldsta vårdan på ursprunglig plats är en s.k. parsten i sandsten från 1762 följt av granithäll från 1782 med inristade initialer. Ännu en handhuggen parsten finns från så sent som 1857 med sirlig inskription. Från 1871 – 89 finns sju gjutjärnskors, varav åtminstone en är gjuten vid Häryds bruk. Från decennierna kring 1900 står ett stort antal högresta polerade granitvårdar i form av bautastenar, obelisker och dylikt. Vid sidan av dessa finns det låga och breda stenar i granit från omkring 1940 till idag. Endast ett fåtal vårdar är sentida. Tre gravar har kvar grusbädd och stenram. Dylika arrangemang torde flera gravar ursprungligen ha haft. En handfull vårdar kan uppvisa titlar. Vanligast är kyrkovärd och hemmansägare. De musealt uppställda vårdarna ger en rik bild av bygdens förindustriella gravkonst. Från 1707 – 1810 finns fem parstenar. Från 1672 – 1819 finns 29 mer eller mindre grovt tillhuggna vårdar av granitflis med ristad inskription i form av initialer, flera har korsform. En finhuggen granitvård stammar från 1839. Från 1799 – 1867 finns fyra smideskors med flöjel och löv. Två hällar ligger i



Kyrkogårdens troligen äldsta vård på ursprunglig plats.



Gjutjärnskors från 1800-talets andra hälft, gjutna vid järnbruk i bygden.



Tre grusbäddar finns kvar i kvarteret och bidrar till dess karaktär.



Enkelt huggna granitvårdar från 1700-talet och en välanpassad modern sten.

sydöstra hörnet, den ena med inristat kors. Enligt Djurklou 1870 skall den sistnämnda tidigare ha legat i koret och använts till att sätta kistor på vid begravning. Eventuellt skulle det kunna vara den ursprungliga medeltida altarskivan, med tanke på vad som bör vara ett konsakrationskors.

Kulturhistorisk bedömning och karaktär

Kvarter B är kyrkogårdens äldsta kvarter med karaktär av köpegravs-område från ca 1900. Det rika gravvårdsbeståndet spänner över närmare 250 år. De många äldre vårdarna besitter höga konst- och personhistoriska värden och ger genom sina påkostade utföranden kvarteret dess särprägel. Särskilt intressanta är de tre handhuggna stenarna från 1700- och 1800-talen på troligen ursprunglig plats. Ett antal gjutjärnskors kan kopplas till den första industriella gravkonstframställningen vid bygdens järnbruk. Av det tidigare vanliga gravskicket med grusbäddar kvarstår idag endast tre, vilka dock måste tillskrivas ett värde som karaktärsskapande inslag. De många musealt uppställda vårdarna besitter höga kulturhistoriska värden som vittnesbörd om den lokala hantverksmässiga gravkonsten före industrialismen.

Kvarter C

Allmän karaktär

Kvarter C utgörs av ytan närmast norr om kyrkan och öster om koret. Norr om kyrkan ligger gravarna i nord-sydliga rader och längs gången. Vårdarna är i väster vända mot gången i väster och i öster mot gången där. Längs kyrkogårdsmuren i väster är en separat



Kvarter C, grusgravar vid kyrkporten.

gravrad med vårdarna vända mot gången. Ett fåtal gravar är familjegravar. Vid sakristian växer en gammal hängask.

Gravvårdstyper

Gravvårdsbeståndet är blandat med avseende på material och storlek, till största delen stammar det från decennierna kring 1900, endast ett fåtal vårdar är sentida. Den äldsta vården utgörs av en handhuggen granitvård från 1815 vid sakristian, rest över komminister Jonas Drakander. Öster om koret står ett gjutjärnskors från 1879 över komminister Daniel Bexell. Ännu en prästgrav ligger nordväst om sakristian och utgörs av en grusgrav från 1916 med stenram, tillhörig komminister Alfred Willman. Från 1868 respektive 1890 härrör två gjutjärnskors, det äldsta över en piga. Utöver ovannämnda prästgrav har ytterligare tre gravar kvar grusbädd. Två ligger vid vapenhuset och omges av stenram, den ena är från 1929 och tillhör en folkskollärare. Den tredje ligger vid kyrkogårdsentrén och omges av ett smidesstaket. Den högresta stenen av polerad svart granit från 1907 minner om en häradsdomare. Ursprungligen har de flesta gravar haft grusbädd med inhägnad av stenram eller häck.

Kultuhistorisk bedömning och karaktär

Kvarter C har ett rikt gravvårdsbestånd från 1800-talet och det tidiga 1900-talet, vilket besitter höga konst- och personhistoriska värden. Tre prästgravar har en symbolladdad placering invid kor och sakristia. Av det tidigare vanliga bruket med inhägnade grusbäddar kvarstår fyra, varav en med smidesstaket. Dessa har ett högt värde som karaktärsskapande inslag. Ett sorgeträd förstärker den tidiga 1900-talsprägnen.



Kyrkoherdarna Bexell och Drakanders vårdar vid sakristian.



Ett stämningsskapande sorgeträd från ca 1900 vid kyrkoherde Willmans grusgrav.



Kyrkogårdens enda grav med smidesstaket utgör ett påtagligt inslag vid ingången.



Kvarter D från 1894, sett från sydväst.

Kvarter D

Allmän karaktär

Kvarter D tillkom 1894 och består av en sammanhängande gräsmatta med nord-sydliga gravrader, en del gravar från 1900-talets mitt är familjegravar. Eventuellt kan kvarteret ha ett förflutet som allmän linje. Ett flygfotografi från 1930-talet visar att kvarteret utgjordes av en gräsyta med enstaka vårdar, vilket brukar vara kännetecknande.

Gravårdstyper

Till antalet dominerar låga vårdar från efterkrigstiden till idag med tidstypiskt enkel rektangulär form. De äldre av dessa, från omkring 1940, är ofta av svart granit och resta på familjegravar. Ett mindre antal vårdar härrör från det tidiga 1900-talet, somliga är enkla små liggande stenar med drag av allmänna linjen, somliga är resliga obelisker. En av de sistnämnda är särdeles anslående genom sin höjd på ca 2 meter. Den är rest 1911 av en amerikaemigrant efter sin hustru. Äldsta vården är från 1900. Några av de gamla vårdarna bär titel: lantbrukare, hemmansägare, maskinist.

Kulturhistorisk bedömning och karaktär

Kvarter D har en övervägande efterkrigstida karaktär med rader av låga vårdar. Enstaka äldre vårdar ger ett historiskt djup och kan vara rester av en allmän linje. Det är främst i dessa som det kulturhistoriska värdet ligger.



Kvarter E från nordost med D i fonden.

Kvarter E

Allmän karaktär

Kvarter E tillkom 1931 – 32 och består idag av en med D sammanhängande grasmatta. Gravarna ligger dels i nord-sydliga rader med vårdarna vända mot en nu igenlagd nord-sydlig grusgång, dels ligger gravarna längs två nu igenlagda öst-västliga grusgångar. Bland de senare finns några familjegravar.

Gravårdstyper

Gravvårdsbeståndet utgörs uteslutande av låga, rektangulära vårdar från 1935 – 95. De äldre har ett stramt formspråk, ofta klassiserande, och tillverkade av svart granit. De yngre är enklare i formerna och oftast i ljus granit. Titel förekommer endast på två stenar. De äldre familjegravarna har ursprungligen haft grusbädd och häckinramning.

Kulturhistorisk bedömning och karaktär

Kvarter E från 1930-talet har idag en utslätad karaktär till följd av igenläggning av grusgångar samt borttagning av grusbäddar och häckinramningar från gamla familjegravar. En tidigare struktur kan dock ännu skönjas genom vårdarnas placering. Karaktären är idag efterkrigstida, vilket är en vanlig företeelse på svenska kyrkogårdar. Ett värde finns förvisso i den enhetliga storleken på gravstenarna, vilket är uttryck för utjämningen av ståndssamhället under folkhemmet.





Nya kyrkogårdens rader av låga 1970-talsvårdar.

Nya kyrkogården

Allmän karaktär

Nya kyrkogården består av två jämnstora kvarter, definierade av kalkstengångar. Det östra kvarteret är endast utnyttjat i sin östra ände. Gravarna ligger i nord-sydliga rader med vårdarna vända mot väster. Familjegravar förekommer inte.

Gravvårdstyper

Gravvårdsbeståndet från 1970-talet till idag håller en enhetlig låg profil och har övervägande den tidstypiskt rektangulära formen. Ljus granit är förhärskande som material. Titlar förekommer inte, däremot ofta ortsnamn. Bland de äldre vårdarna är formspråket enkelt och avskalat, hos de yngre förekommer mer naturformer.

Kulturhistorisk bedömning och karaktär

Nya kyrkogården har en typisk efterkrigstida karaktär med låga, tämligen enhetliga vårdar i gräsmatta. Detta är en vanlig företeelse på svenska kyrkogårdar och det kulturhistoriska värdet är närmast av strukturell natur.



Kulturhistorisk karakterisering av kyrkogården som helhet

Våthults kyrkogård har liksom kyrkan medeltida ursprung. Kyrkogården är utvidgad vid flera tillfällen men är ändå småskalig. Den senaste utvidgningen 1968 utgör en avskild enhet i söder. Kyrkogårdens gamla del fick nuvarande trapetsform genom utvidgningar 1894 och 1931. Den omges av kallmurar, i väster bildar de stödmurar och har ett entréparti med trappa och granitstolpar från 1894. Vid ingången finns en av länets få bevarade fattigbössor på plats. En gammal trädkrans av lönn, alm och lind omger kyrkogårdens gamla del, vilket starkt bidrar till intrycket av traditionell landsbygdskyrkogård. Av grusgångar finns bara en som löper runt kyrkan, huvudgången är belagd med sten.

Kyrka och klockstapel ligger på kyrkogårdens södra del. Söder om kyrkan är kyrkogårdens äldsta kvarter (A) med ett rikt gravvårdsbestånd från 1700-talet till idag med tyngdpunkt på förra sekelskiftet. Gravvårdar från omkring 1900 präglar även kvarteret i väster och vid kyrkans norra sida. Karaktären av köpegravskvarter från denna tid har dock försvagats genom en omfattande borttagning av grusbäddar och gravinramningar, vilket varit och är en vanlig utveckling på länets kyrkogårdar. Ett stort värde som karaktärskapare får därför de sju grusgravar som bevarats, en av dem har ett smidesstaket. Invid sakristian finns tre gamla prästgravar, varav en med gjutjärnskors. Ytterligare nio gjutjärnskors finns på plats och representerar den första industriella gravkonstillverkningen, knuten till bygdens järnbruk. Ett stämningsskapande inslag från förra sekelskiftet utgör ett sorgeträd. Kyrkogårdens nordligaste del består av vad som troligen varit en allmän linje från 1894 (D) och 1931 års utvidgning (E). Idag har området en efterkrigstida prägel med övervägande låga vårdar, vilket är en vanlig karaktär på svenska kyrkogårdar. Dessa kan ses som uttryck för ståndssamhällets utjämning under 1900-talet. De kulturhistoriska värdena i gamla delens gravkvarter är knutna till det äldre vårdbeståndet, vilka med sin rika variation i former dominerar intrycket, främst i anslutning till kyrkan. Många vårdar kan därtill uppvisa titel, vilket ger en person- och lokalhistorisk dimension. Deras koncentration till ytan kring kyrkan visar på detta områdes höga status. Det rika, till stor del musealt uppställda beståndet av äldre vårdar i sten och smide ger värdefull information om den lokalt producerade gravkonsten före industrialismen med seglivade former. Här kan noteras att tre av stenarna troligen befinner sig på ursprunglig plats.

Nya kyrkogården omges delvis av en egen stödmur och har en rektangulär utsträckning med gräsmatta och kalkstensgångar. De raka raderna av låga vårdar ger en typisk efterkrigstida karaktär som är



vanlig på svenska kyrkogårdar. Ett gestaltningsmässigt värde finns i de övergripande strukturerna.

Kyrkogårdar rymmer information om personer, gårdsnamn och försvunna yrken. På en kyrkogård är det naturligt att gravvårdar och gravrätter ändras. Det är dock viktigt att man i den långsiktiga förvaltningen är uppmärksam på att bevara de olika delarnas karaktär och att gravvårdar från olika tider finns representerade.

Att tänka på i förvaltning av kyrkogården:

- Kyrkogårdens klart avskilda äldre och yngre del.
- Kallmurar, granitstolpar, trappa, trädkrans och grusgång är viktiga delar av gamla kyrkogårdens karaktär.
- Vårdar äldre än 1940 eller med titel bör bevaras på plats, inklusive eventuella arrangemang som grusbädd, inhägnad och sorgeträd. Vårdar äldre än 1850 eller av järn skall finnas med på kyrkans inventarieförteckning.
- Nyttillskott i kvarteren närmast kyrkan bör undvikas eller hålla en hög kvalitet med anpassning till befintliga förhållanden.



Referenser

Arkiv

Gislaveds pastorats arkiv.

Jönköpings läns museums arkiv. (JLM)

Länsstyrelsen i Jönköpings arkiv, med kopior ur ATA. (JLST)

Växjö stifts frågelista om kyrkogårdar 1949.

Tryckta källor

Andersson, Bengt. Erik Ihrfors och kyrkorna i Våthult, Båraryd och Bo-sebo. Gislavedsboken 1991.

Bolmblad, Rune. Våthults kyrka. Anderstorp u.å.

Hellman, Caroline. Västbokrönika i ord och bild. Växjö 1944.

Kulturhistorisk utredning och bevarandeförslag för Gislaveds kommun. Jönköpings läns museum 1981.

Ny Smålandsbeskrifning. Västbo härad. Växjö 1909.

Rogberg, Samuel. Historisk beskrifning om Småland. Karlskrona 1770.

Svenskt ortnamnslexikon. Uppsala 2003.

Sverige. Geografisk beskrivning. Del IV. Stockholm 1931.

Sveriges bebyggelse. Landsbygden. Jönköpings län IV. Uddevalla 1957.

Tekniska och administrativa uppgifter

Jönköpings läns museums dnr: 336/05
 Beställare: Växjö stift
 Fastighetsägare: Gislaveds kyrkliga samfällighet
 Rapportansvarig: Robin Gullbrandsson
 Foto: Robin Gullbrandsson
 Län: Jönköpings län
 Kommun: Gislaveds kommun
 Socken: Våthults socken
 Fastighetsbeteckning: Våthult 2:1
 Belägenhet: Ekonomiska kartans blad Våthult
 6D 1b 1992

Dokumentationsmaterialet förvaras i Jönköpings läns museums arkiv

