

Kulturhistorisk karakterisering och bedömning

## **Anderstorps kyrkogårdar**

*Anderstorps socken i Gislaveds kommun  
Jönköpings län, Växjö stift*

Rapport, foto och ritningar: Robin Gullbrandsson  
Grafisk design: Anna Stålhammar  
Tryckning och distribution: Lena Sletteberg

Jönköpings läns museum, Box 2133, 550 02 Jönköping  
Tel: 036-30 18 00  
E-post: [info@jkpglm.se](mailto:info@jkpglm.se)  
[www.jkpglm.se](http://www.jkpglm.se)

Utdrag ur tryckta och ajourhållna ekonomiska kartor är återgivna enligt tillstånd: Ur allmänt kartmaterial från Lantmäteriet. Medgivande 94.0133

© JÖNKÖPINGS LÄNS MUSEUM 2007

## Innehåll

|   |    |
|---|----|
| Inledning . . . . .   | 5  |
| Bakgrund . . . . .  | 5  |
| Syfte . . . . .   | 5  |
| Inventeringens uppläggning . . . . .                          | 5  |
| Allmän kyrkogårdshistorik . . . . .                           | 7  |
| Sammanfattande beskrivning . . . . .                          | 9  |
| Anderstorps kyrkogårdar . . . . .                             | 10 |
| Kyrka och kyrkomiljö . . . . .                                | 10 |
| Ödekyrkogårdens historik . . . . .                            | 11 |
| Nuvarande kyrkogårdens historik . . . . .                     | 11 |
| Händelsehistorik . . . . .                                    | 13 |
| Beskrivning av kyrkogården idag . . . . .                     | 15 |
| Allmän karaktär . . . . .                                     | 15 |
| Omgärdning . . . . .  | 15 |
| Ingångar . . . . .  | 15 |
| Vegetation . . . . .  | 16 |
| Gångsystem . . . . .  | 16 |
| Gravvårdstyper . . . . .                                      | 16 |
| Bårhus . . . . .  | 16 |
| Personalbyggnad . . . . .                                     | 17 |
| Beskrivning av enskilda kvarter . . . . .                     | 18 |
| Kvarter A-D . . . . .   | 18 |
| Allmän karaktär . . . . .                                     | 18 |
| Gravvårdstyper . . . . .                                      | 18 |
| Kulturhistorisk bedömning och karaktär . . . . .              | 19 |
| Kvarter E och F . . . . .                                     | 20 |
| Allmän karaktär . . . . .                                     | 20 |
| Gravvårdstyper . . . . .                                      | 20 |
| Kulturhistorisk bedömning och karaktär . . . . .              | 20 |
| Nya kyrkogården . . . . .                                     | 21 |
| Allmän karaktär . . . . .                                     | 21 |
| Gravvårdstyper . . . . .                                      | 21 |
| Minneslund . . . . .  | 22 |
| Asklund . . . . .   | 22 |
| Kulturhistorisk bedömning och karaktär . . . . .              | 22 |
| Kulturhistorisk bedömning av kyrkogården som helhet . . . . . | 23 |
| Att tänka på i förvaltning av kyrkogården . . . . .           | 24 |
| Beskrivning av ödekyrkogården idag . . . . .                  | 25 |
| Kulturhistorisk bedömning av ödekyrkogården . . . . .         | 26 |
| Referenser . . . . .  | 27 |
| Arkiv . . . . .   | 27 |
| Tryckta källor . . . . .                                      | 27 |
| Tekniska och administrativa uppgifter . . . . .               | 27 |







## Inledning

### Bakgrund

På uppdrag av Växjö stift genomför Jönköpings läns museum en kulturhistorisk inventering av kyrkogårdar inom stiftets del av Jönköpings län. Arbetet bekostas av medel från den kyrkoantikvariska ersättningen och påbörjades under år 2006 och det beräknas avslutas under år 2008. Inventeringen berör samtliga till Svenska kyrkan hörande kyrkogårdar och begravningsplatser, även sådana som har tagits ur bruk. Denna rapport utgör en delrapport i inventeringen vars resultat kommer att sammanställas och analyseras i en stiftsövergripande rapport.

### Syfte

Den stiftsövergripande inventeringen syftar till att lyfta fram kyrkogårdarnas kulturhistoriska värden, att få en överblick av stiftets kyrkogårdar samt att sammanställa den enskilda kyrkogårdens historia. Inventeringen är avsedd att utgöra ett underlag i församlingens förvaltningsarbete och i de vård- och underhållsplaner som församlingarna arbetar med att ta fram. Inventeringarna ska vidare kunna användas i handläggningen av kyrkoantikvariska ärenden och för att bedöma var det är särskilt viktigt att stödja insatser med kyrkoantikvarisk ersättning.

### Inventeringens uppläggning

Rapporten omfattar en historik över kyrkogården, beskrivning av de olika kvarteren, fotografier och en kulturhistorisk karakterisering och bedömning. Arbetet har varit uppdelat i en fältedel med inventering och fotografering samt en arkivgenomgång. De aktuella arkiv som gått igenom har främst varit Länsstyrelsen i Jönköpings läns arkiv, Antikvarisk-topografiska arkivet i Stockholm (genom kopior hos länsstyrelsen) samt Jönköpings läns museums arkiv. I möjligaste mån har också samfälligheternas eller församlingarnas egna arkiv använts. Utöver arkiv har uppgifter hämtats från befintlig litteratur däribland hembygds litteratur. Äldre fotografier har också använts för att kunna tolka händelser i kyrkogårdens historia. De i rapporten redovisade arkivuppgifterna utgör en sammanfattning av genomgångna arkiv och ska inte ses som en komplett beskrivning av händelser i kyrkogårdens historia. Arbetet inkluderar en omfattande fotodokumentation varav endast ett litet antal bilder använts i rapporten. Växjö stift, respektive församling, samt läns museet har rätt att fritt bruka fotografierna. För varje kyrkogård görs en kortfattad beskrivning av kyrkomiljön och en mer omfattande beskrivning av kyrkogården och samtliga kvarter. Vidare görs kulturhistoriska bedömningar över varje kvarter och en sammanfattande över hela kyrkogården där de kulturhistoriska värdena lyfts fram.

Den kulturhistoriska bedömningen görs i samarbete med representant från Länsstyrelsen i Jönköpings län. En kulturhistorisk bedömning är aldrig definitiv utan hela tiden föremål för omvärderingar. Vid bedömningen tas hänsyn till varje kyrkogårds egna värden, men också till värden i förhållande till andra kyrkogårdar i stiftet och övriga landet. Den kulturhistoriska bedömningen nämner i de flesta fall inte enskilda gravstenar utan beskriver värden och karaktärsdrag i stort. Inför varje planerad förändring eller större underhållsåtgärd som påverkar det kulturhistoriska värdet skall tillstånd inhämtas från länsstyrelsen. Varje ärende behandlas där från fall till fall. Utifrån den kulturhistoriska värderingen och karakteriseringen tas beslut om vilka åtgärder som är berättigade till kyrkoantikvarisk ersättning.

Fältarbete och rapport har utförts av antikvarie Robin Gullbrandsson vid Jönköpings läns museum. Rapporterna finns tillgängliga på Växjö stift, Länsstyrelsen i Jönköpings län, Jönköpings läns museum samt på respektive kyrklig samfällighet.

## Allmän kyrkogårdshistorik

I stort sett alla våra landsortskyrkogårdar är jämnåriga med den första kyrkan på platsen, i de flesta fall medeltida. Efter flera hundra år av obruten kontinuitet är de också ännu i bruk. Från medeltidens kyrkogårdar finns dock väldigt litet bevarat. De viktigaste förändringarna som kristendomen införde gällande våra begravnings seder är att platsen för begravingarna skulle vara vigd och inhägnad. Den medeltida inhägnaden kunde bestå av en stenmur men vanligare var att den var uppförd av timmer, bogårdsbalken, ibland manshög. Till den typiska bilden av en medeltida inhägnad kyrkogård hör även stigluckan som både hade en symbolisk som praktisk funktion som port till den vigda jorden.

Den medeltida kyrkogården saknade ett tydligt system med gångar och kvarter. Man fortsatte dock den förkristna sedvänjan att gravsätta folk efter deras gårds- eller bytillhörighet, antingen i smala tegar eller i kvartersliknande grupper. Till ovanligheterna hörde att man satte en vård över graven, som istället endast markerades av en jordhög. Om en vård sattes upp var den av trä, undantagsvis av sten eller smide. Det var också vanligt att man använde sig av kyrkogården på ett nyttobetonat sätt, nämligen som betesmark. Det ingick troligen i många klockares löneförmåner att ha sina djur betandes på kyrkogården.

Den medeltida kyrkogårdens utformning levde kvar väldigt länge, och påminde mest om en äng med små gravkullar och enstaka spridda vårdar. I stort sett börjar förnyelsen under tidigt 1800-tal, men ännu vid sekelskiftet 1900 har många landsortskyrkogårdar kvar den typiskt medeltida ängskaraktären. Förnyelsen börjar i städerna, genom att gravsättningar på stadskyrkogårdarna förbjuds av hygieniska skäl. Enligt en kunglig förordning från 1815 måste begravingar innanför stadskärnan upphöra och begravningsplatser – utan andra kyrkobyggnader än t ex gravkapell – anläggas utanför stadsbebyggt område. Vidare skulle staten genom Överintendentsämbetet ansvara för att de blev prydligt och hälsosamt anlagda. Runt om i landet anläggs begravningsplatser precis utanför stadskärnorna under de första decennierna av 1800-talet. De anläggs med symmetriska gångsystem och kvartersindelningar, trädplanteringar för att förbättra luftkvaliteten och stenmurar med smidesgrindar. I de arkitektoniskt anlagda begravningsplatserna exponerades vissa gravar tydligare än andra. Att begravas utifrån vilken gård eller by man hörde till ersattes nu av så kallade köpegravar och allmänna gravar. Detta var en social indelning där de som ville och hade förmåga att köpa sin gravplats både fick en större sådan för hela sin familj och en bättre placering utmed gångar eller nära entréerna.

Köpegravarna anlades med grusbäddar och stenramar och senare även häckomgårdningar. Andra begravdes kostnadsfritt utmed den allmänna linjen där man gravsattes i en kronologisk ordning, tätt intill den som hade begravts före och oberoende om ens man eller hustru eller övrig familj låg på annan plats. Gravvårdarna var oftast mycket små och oansenliga.

Trädkransen introduceras först på städernas begravningsplatser men når under 1800-talets slut även allt fler landsortskyrkogårdar. Då introduceras också de typiska sorgeträden med hängande växtsätt. I början av 1900-talet planläggs även kyrkogårdarna på landsorten i kvarter med symmetriskt lagda gångar, grusbäddar på gravarna och välklippta häckar eller stenramar runt om. Indelningen av kyrkogården mellan köpegravsområde och allmänt område speglar ett socialt uppdelat samhälle. Företeelsen levde kvar till in på mitten av 1900-talet (upphörde officiellt 1964) och ersattes då av kvarter med gravar i långa rader längs med rygghäckar. Samtidigt började man av rationella skäl ta bort stenramar, häckomgårdningar och grusbäddar för att ersätta det med gräsmattor. Den sociala utjämnningen av ståndssamhället avspeglas på kyrkogårdarna genom allt mer enhetliga gravvårdar utan titlar, oftast utförda i det liggande formatet 60x80 cm.

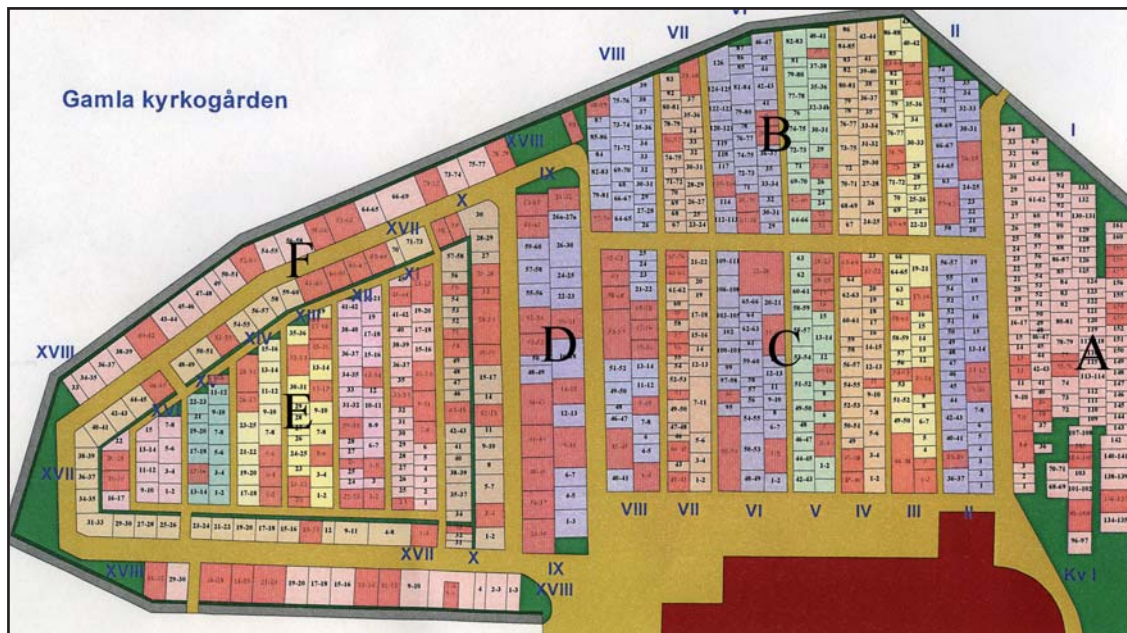
Från och med 1980-talet blir gravvårdarna återigen mer individualiserade. Idag ser vi en mångfald olika former på gravstenar från liggande naturstenar till mer fantasifullt utformade vårdar. Den ökade individualiseringen under 1900-talets slut speglas också genom de många olika begravningsformer som idag erbjuds. Förutom kistbegravning och urngravar med personliga vårdar, erbjuds också minneslundar för askor som grävs ner anonymt utan plats för namn men med gemensam plats för blommor, askgravlundar med en ofta konstnärligt utformad gemensam plats för namn och smyckning, kistminneslundar där kistor begravs anonymt och utan plats för namn, samt kistgravlundar där kistor begravs anonymt men där det finns en gemensam plats för namn och utsmyckning. Till detta kommer också de muslimska områdena, som ännu främst förekommer på stadskyrkogårdarna.

På 1920-talet började en ny typ av begravningsplats att anläggas, nämligen skogskyrkogården. En av de tidigaste i landet var skogskyrkogården i Skillingaryd från 1922. Dessa präglas av friväxande och naturligt förekommande träd, såsom gran, tall och björk. Endast sällan eller i begränsad omfattning används planterade och kultiverade träd.

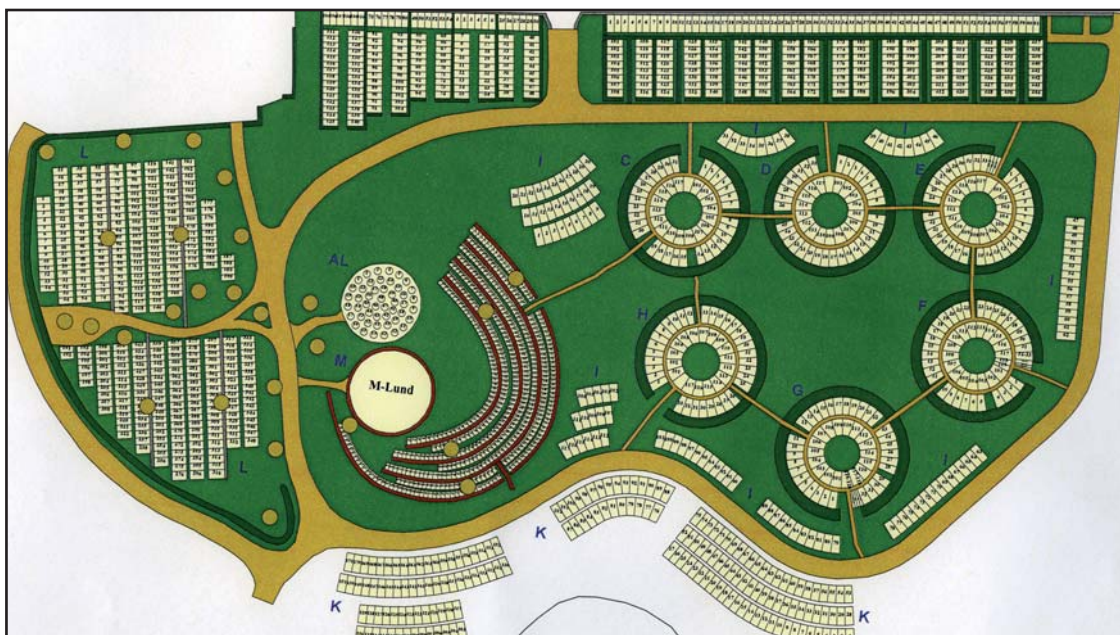


## Sammanfattande beskrivning

Anderstorps kyrkogård är anlagd på ny plats vid Anderstorpsån 1856 tillsammans med kyrkan. Ett stycke åt väster längs ån finns ödekyrkogården kvar med flera värdefulla vårdar. Den nuvarande kyrkogården har en traditionell uppbyggnad med kallmurar och trädkrans. Kyrkogården har ett blandat gravvårdsbestånd från de senaste 150 åren. Norr om ån ligger en skogskyrkogård anlagd 1958 med bevarad tidstypisk karaktär.



Ovan gamla kyrkogården med kyrkan och nedan nya kyrkogården, norr om den gamla. Norr är uppåt på båda ritningarna. Kvartersbeteckningarna på gamla kyrkogården är författarens egna. Anderstorps pastorats arkiv.





Anderstorps kyrka och gamla kyrkogård sedd från nya kyrkogården.

## Anderstorps kyrkogårdar

### Kyrka och kyrkomiljö

Anderstorps socken är en kuperad bygd öster om Nissans dalgång, till stor del bestående av mossmark. Genom socknen rinner Anders-  
torpsån. Antalet fornlämningar är relativt få. Ur kyrkligt hänseende  
var församlingen annex till Reftele fram till 1955 då den blev eget  
pastorat. Dessförinnan fanns en komministratur. Socken är en  
utpräglad småbrukarbygd och det gamla säteriet Bråarp är sedan  
länge uppstyckat. Den magra jorden föranledde en mängd binä-  
ringar, varav tråddragningen var den främsta. Järn hämtades från  
det 1740 grundade Gyllenfors bruk. Under 1800-talets andra hälft  
uppstod flera små industrier ur dessa binärningar, bl.a. Mofors bruk,  
Törås mekaniska verkstad och Möllefors fabriker. Industrin expan-  
derade kraftigt efter Anderstorps anslutning till järnvägen Halmstad  
– Nässjö 1901. Ett stationssamhälle växte upp i anslutning till den  
gamla kyrkbyn. Med tryggheten av elförsörjningen 1924 uppstod  
ytterligare industrier. 1943 blev Anderstorp municipalsamhälle och  
1952 köping. 1948 avskildes Gyllenfors municipalsamhälle från  
socknen och uppgick i Gislaveds köping.

Anderstorps köping ligger centralt i socknen där vägarna möts  
från Gislaved i väster, Källeryd i norr, Kulltorp i öster och Reftele i  
söder. Genom orten slingrar sig Andersstorpsån. Bebyggelsen domi-  
neras av småindustrier, villor och sentida flerbostadslängor. Kyrka  
och kyrkogård ligger i östra änden av centrum, mellan Storgatan i  
söder och ån i norr. Nya kyrkogården ligger på åns norra sida vid  
genomfartsleden Ågatan. Den omgivande bebyggelsen utgörs av  
bl.a. bibliotekets och Åsenskolans efterkrigstida tegellängor i flera  
våningar, villor och en bensinmack. Längs åns lopp är ett grönt stråk

med vegetation av alm, al och björk. Ödekyrkogården ligger vid åns norra sida ett litet stycke nordväst om nuvarande kyrkogård. I ån är på detta ställe ett fall kring vilket Mofors bruk var uppbyggt. Av denna stora anläggning kvarstår bara en fördämning och en verkstadslänga i trä. Detta är vid ödekyrkogårdens östra sida. I norr löper Ågatan och vid övriga sidor möter längor av flerbostadshus i ljust tegel från sen tid. Anderstorps kyrka är uppförd 1856 i sen nyklassicistisk stil med vitputsade väggar genombrutna av rundbågsfönster, stort rundat kor och torn i väster med spirkrönt lanternin.

### **Ödekyrkogårdens historik**

Anderstorps ödekyrkogård har medeltida ursprung. Den första kyrkan på platsen var en sannolikt medeltida träkyrka med smalare, rakt avslutat kor enligt romanskt mönster. Vid slutet av 1600-talet inhägnades kyrkogården med en stenmur, i vilken 1687 uppfördes tre timrade stigluckor i nord, väst och ost. Kyrkan ersattes 1754 av en ny timmerkyrka. 1812 revs den västra stigluckan och ersattes av en grind. 1828 omlades kyrkogårdsmuren och den norra stigluckan ersattes av grindar mellan vitputsade pelare. Mot mitten av 1800-talet tid började kyrkan bli så väl för trång som förfallen. 1856 uppfördes ny kyrka av sten på ny plats på andra sidan ån. Ny kyrkogård anlades där och den gamla lämnades för fåfot. Runt omkring ödekyrkogården växte sedermera Mofors bruk upp. 1919 lade länsträdgårdsmästare Siegfried Larsén, Dannäs, fram ett förslag till plantering av ödekyrkogården med almar längs kyrkogårdsmuren och lindar i varje hörn av kyrkplanen. Detta kom tydligen till utförande. 1936 gjordes nya arbeten på ödekyrkogården. Nedrasade partier av kyrkogårdsmuren lades upp, ny grind och stolpar uppsattes i norr. Kyrkplatsen utmärktes med en grusplan och ett stort träkors på platsen för altaret. 1973-74 omlades delar av kyrkogårdsmuren på nytt.

### **Nuvarande kyrkogårdens historik**

1856 uppfördes ny stenkyrka på mark donerad av Britta-Stina Andersdotter på Östergården. Året efter anlades kyrkovall och kyrkogård. Alm, asp och lönn planterades runt kyrkogården. En stenmur lades 1857-59, huvudsakligen av soldaten Nord. 1900 uppfylldes kyrkogårdens slutning ned mot ån i norr och fick en plan yta. 1905 utarbetades ett förslag till ”bättre ordnande” av kyrkogården, vilket i huvudsak gick ut på införandet av begraving i ”rakt utstakad linje”. 1931 utvidgades kyrkogården åt väster efter ett förslag av länssarkitekt Malte Erichs. Därvid revs större delen av kyrkogårdens västra mur och återanvändes som sydmur till den nya delen. 1933 ersattes ingångarnas trägrindar med smidesgrindar ritade av Kooperativa förbundets arkitekt Dag Ribbing. 1938 framlades förslag till renovering av kyrkogården av trädgårdsarkitekt Gunnar Ledin, Jönköpings läns hushållningssällskap. Till det som genomfördes var





Flygfotografi från 1930-talet med den nyanlagda utvidgningen. JLM.

en omplantering av ytan mellan kyrka och landsväg med rabatter till en ”prydnadsanläggning” samt oindelning av nya kvarteret med familjegravar längs med gångarna och en inre, häckinramad del med allmän linje. 1948 infördes ordningsstadga som stipulerade att gravvårdarna skulle utformas i harmoni med omgivningen och ej ha polerad yta. Vidare förbjöds grusbäddar och stenramar. Istället förespråkades gräsyta för att ge ”intryck av grönska och liv”. 1949 uppgavs att gravarna vanligen var grästäckta eller belagda med kalkstensplattor, en del hade singel och enstaka gravar hade kvar den gamla gravkullen.

1958 anlades en ny kyrkogård norr om ån efter ett förslag av Bertil Thafvelin vid Länsarkitektkontoret i Jönköping. Förslaget hade föregåtts av en utredning av Vattenbyggnadsbyrån, Stockholm. För att undvika översvämning av läget sänktes vattennivån i ån. Anläggandet av kyrkogården utfördes av firma Gunnar Skandevall, Växjö. Kyrkogården fick skogskyrkogårdskaraktär genom utsparandet av befintliga välväxta tallar. Gravområdena avskildes med häckar. Urngravarna lades i västra delen där det var för grunt för kistor. I anslutning till dessa lades en ceremoniplats för friluftsbegravningar. En mur uppfördes längs Ågatan i norr. För planteringsprojekteringen svarade trädgårdsinstruktör Thure Martinsson, Jönköpings läns hushållningssällskap. 1961 uppfördes ett bårhus vid gamla kyrkogården, ritat av Hans Lunding, Länsarkitektkontoret i Jönköping. 1981 utvidgades kyrkogården åt väster i form av nya kistgravkvarter längs Ågatan. För projekteringen stod Lennart Lundqvist och Per Palmén vid Mark- och kyrkogårdskonserter AB, Uppsala. I samband med detta uppfördes en personalbyggnad ritad av Erik Kroon byggkonsult, Anderstorp. Sedermera tillkom även en ekonomibygnad i anslutning till bårhuset. 1983 lades grusgångarna mellan gravraderna på gamla kyrkogården igen med gräs. Nya kyrkogårdens senaste utvidgning skedde 1990 åt väster under ledning av Skanska Entreprenad AB, Jönköping.

## Händelsehistorik

Medeltid

Gamla kyrkogården anläggs.

1687

Stigluckor i nyanlagd kyrkogårdsmur av sten. (JLM)

1754

Ny timmerkyrka. (JLM)

1812

Västra stigluckan ersätts av grind. (JLM)

1828

Omläggning av kyrkogårdsmur. Grind och stolpar ersätter stiglucka i norr. (JLM)

1856

Rivning av timmerkyrkan. Ny kyrka och kyrkogård anläggs på ny plats. (Anderstorp – från småbruk till småindustri; JLM)

1857-59

Stenmur kring nya kyrkogården. (Anderstorp – från småbruk till småindustri)

1900

Fyllningsarbeten på kyrkogården för att få plan yta norr om kyrkan. (Anderstorp – från småindustri till småindustri)

1905

Införande av linjebegravning. (Anderstorps pastorats arkiv)

1919

Plantering på ödekyrkogården. Länsträdgårdsmästare Siegfried Larsén, Dannäs. (Anderstorps pastorats arkiv)

1931

Kyrkogårdsutvidgning åt väster. Länsarkitekt Malte Erichs, Jönköping. (Anderstorps pastorats arkiv; JLST)

1933

Nya grindar i smide. Arkitekt Dag Ribbing, Kooperativa Förbundet. (Anderstorps pastorats arkiv)

1938

Upprustning av ödekyrkogården. Ny grind. Kors på platsen för



kyrkan. Förslag till renovering av kyrkogården. Trädgårdsarkitekt Gunnar Ledin, Jönköpings läns hushållningssällskap. (Anderstorps pastorats arkiv; JLM)

1948

Ordningsstadga för kyrkogården. (Anderstorps pastorats arkiv)

1958

Ny kyrkogård norr om Anderstorpsån. Arkitekt Bertil Thafvelin, Länsarkitektkontoret i Jönköping. (Anderstorps pastorats arkiv)

1961

Bårhus. Arkitekt Hans Lunding, Länsarkitektkontoret i Jönköping. (Anderstorps pastorats arkiv; JLST)

1973-74

Omläggning av kyrkogårdsmur kring ödekyrkogården. (JLST)

1981

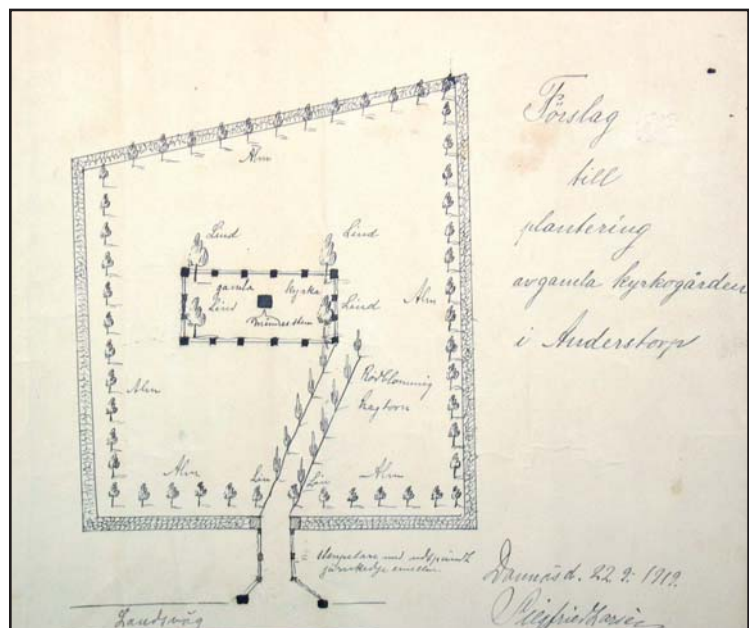
Utvidgning av nya kyrkogården åt väster. Personalbyggnad. Trädgårdsarkitekt Lennart Lundqvist, MK-konsulter AB, Uppsala. (Anderstorps pastorats arkiv; JLST)

1983

Igenläggning av grusgångar mellan gravrader. (JLST)

1990

Ny utvidgning av nya kyrkogården åt väster. Skanska Entreprenad AB, Jönköping. (Anderstorps pastorats arkiv)



Förslag till planering på ödekyrkogården 1919. Anderstorps pastorats arkiv.



Gamla kyrkogården från väster med kvarter E i förgrunden.

## Beskrivning av kyrkogården idag

### Allmän karaktär

Anderstorps kyrkogård består av en gammal och en ny del på var sin sida av Anderstorpsån. Den gamla delen i söder har en oregelbunden form. Kyrkan ligger längst i söder på svagt stigande mark. Kyrkogårdsytan mellan kyrkan och Storgatan i söder nyttjas ej som gravkvarter. Alla gravkvarter ligger på den utjämnade ytan norr och nordväst om kyrkan. Den västra delen tillkom genom utvidgning 1931. Sedan borttagandet av flertalet grusgångar rör det sig idag om fem kvarter som här för enkelhetens skull benämns A-F (E och F är från 1931). Norr om gamla kyrkogården står bårhus och ekonomibyggnad på en udde i ån. Nordost om kyrkogården leder en enkel bro över till nya kyrkogården från 1958, vilken huvudsakligen är en skogskyrkogård. I nordvästra änden av denna står en personalbyggnad.

### Omgärdning

Kyrkogårdens gamla del omges av kallmurar av markstenshällar och block, enstaka tuktade. Höjden skiftar från ca 0,5 till 1,5 meter och bredden ligger omkring 1 meter. I nordost och norr rör det sig om en stödmur, längs norra sidan av 1931 års utvidgning är den av betong. Nya kyrkogården begränsas åt norr av en fogad mur av råbrutna kalkstenshällar från 1958. Den är omkring 1,5 meter hög och 0,5 meter bred samt avtäckts med kalkstenshällar.

### Ingångar

Kyrkogårdens gamla del har två huvudingångar i linje med kyrkans väst- respektive sydport. Dessa har smidda pargrindar från 1933, ritade av KF:s arkitekt Dag Ribbing och tillverkade på Liljeqvists



Västra huvudingången med grindar av Dag Ribbing.



Huvudingång till nya kyrkogården från 1958.

smidesverkstad i Anderstorp. Grindarna hänger mellan toppiga, klotkrönta granitstolpar från tiden för kyrkogårdens anläggande. 1931 års utvidgning har en liten grind i samma utförande i denna dels södra sida. Nya kyrkogårdens huvudingång är i norr. I en inkragning i muren sitter en tredelad smäcker smidesgrind från 1958.

### Vegetation

Kring gamla kyrkogården finns en trädkrans av till stor del sekel-gamla almar, lönnar och askar. En rad med nyplanterade lönnar markerar gränsen mot 1931 års utvidgning. Sistnämnda del har endast några gamla almar i sin västra del. Längs kyrkogårdens norra sida och hela 1931 års kvarter växer en lövhäck. Tre gamla lönnar växer vid kyrkotornet. Söder om kyrkan är invid tornet några cypresser och två rabatter med bl.a. idegran som flankerar sydporten. Växtligheten på nya kyrkogården består till stor del av ett naturligt tallbestånd och några inplanterade björkar.

### Gångsystem

Gravkvarteren på gamla kyrkogården inramas av raka grusgångar. Från ingången i söder leder gångar belagda med gatsten fram till kyrkans södra respektive västra ingång. På nya kyrkogården rör det sig om asfaltgångar samt mellan några av kvarteren stigar av gräs eller med råbrutna kalkstenshällar.

### Gravårdstyper

Anderstorps kyrkogård uppvisar gravkonst från 1800-talet fram till idag. Äldst är en handfull gutjärnsvårdar, vilka representerar den första industriellt producerade gravkonsten. Från förra sekelskiftet finns flera exempel på resliga vårdtyper av granit, vanligen i form av bautasten eller obelisk. Med bestämmelser om maximihöjd på vårdar fick status uttryckas på bredden istället. Bruket av grusbäddar med inramning av sten eller häck var vanligt bland dessa, liksom hos de föregående, men återstår idag bara på enstaka gravar. Ofta utgjorde vård och stenram en helhet som blivit bruten när stenramen avlägsnats. Under efterkrigstiden blev vårdarna enklare i sina former samt mer och mer uniforma. En orsak var det begränsade utbudet av tillverkare, vilka ofta nyttjade samma kataloger. En annan orsak var tidens kollektivistiska samhällsanda. Genomgående under hela 1900-talet har granit varit närmast allenarådande som material, mot seklets slut företrädesvis ljus granit medan svart präg-lade de första decennierna.

### Bårhus

Bårhuset från 1961 är uppfört av lättbetong med slammat, vitmålat fasadtegel. I öster är en asymmetriskt placerad pardörr klädd med kopparplåt. Det kopparplåttäckta sadeltaket saknar takskägg och ansluter via en tegelfris till långsidorna. Stuprör och ståndrännor i



Resliga sekelskiftesvårdar i polerad svart granit och låga efterkrigstida vårdar i kvarter A.



koppar är ritade i samklang med den strama arkitekturen.

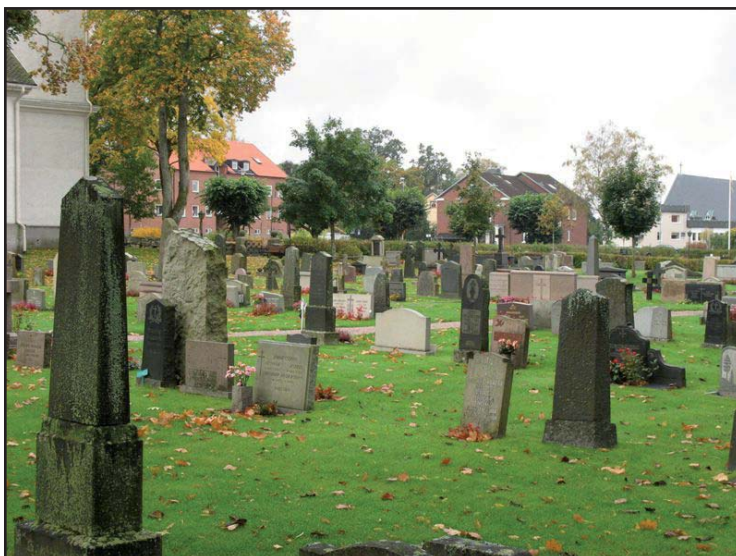
### **Personalbyggnad**

Byggnaden från 1981 rymmer garage, personalutrymmen och toalett. Fasaden är spritputsad och avfärgad i grått med ospröjsade liggande fönster vid takfoten. Det valmade sadeltaket har ett kraftigt utskjutande takskägg och täcks av svarta betongpannor.



Bårhus från 1961.

## Beskrivning av enskilda kvarter



Kvarter B i förgrunden, C och D i bakgrunden.

## Kvarter A-D

### Allmän karaktär

Kvarter A-D är kyrkogårdens ursprungliga del. Gravarna ligger i nord-sydliga rader med vårdar vända mot väster och öster. Det är blandat ensamgravar och familjegravar utom i kvarter D där det nästan uteslutande rör sig om familjegravar. Den västra raden i kvarter D hör samman med 1931 års utvidgning.

### Gravårdstyper

Till antalet dominerar den låga och breda vårdtyp som blev vanlig omkring 1940, företrädesvis den enkla rektangulära form som präglar efterkrigstiden, ibland med klassiserande drag. De yngre är friare i form och material, men har samma låga profil. De äldsta vårdarna på ursprunglig plats är sex gjutjärnskors från 1863-1906. Två av dem är gjutna i Anderstorp. Ytterligare 16 gjutjärnsvårdar är samlade vid östra kyrkogårdsmuren, de härrör från 1866-98 och tre är gjutna vid Häryds bruk. Ett flertal vårdar stammar från decennierna kring 1900 och har vanligen en reslig utformning i företrädesvis svart polerad granit, obelisker, bautastenar och kors. 17 gravar har bevarad grusbädd och stenram, en av dessa även med pollare och kopparrör som inhägnad. Ett antal gravar med bibehållen stenram har gräsbesätts. Några vårdar har en mycket enkel och småskalig utformning av de typer som återfinns på allmänna gravar, däribland ett antal små hällar på barngravar i kvarter A. En idag ovanlig syn är två träkors från 1903 respektive 1922. Inom kvarteren finns ett antal mer bemärkta personer i socknen begravda. Invid koret i A



Litet gjutjärnskors från 1872 efter en dräng.



återfinns kyrkoherde Björks familjegrav från 1922 och komminister Fagners från 1946. En stor grusgrav i C minner om grundaren av Möllefors fabrik, C A Andersson. I D står ett stort kors i svart granit över A Lorentzon, grundare av Mofors bruk. Ett enkelt kopparkors är 1956 rest av församlingen efter Britta-Kristina Andersdotter som donerade marken för kyrka och kyrkogård.

Titlar förekommer på många av de äldre vårdarna, vanligast är hemmansägare och lantbrukare, vidare finns förutom ovan nämnda: dräng, kyrkovård, fabrikör, hammarsmed, järnsvarvare, smedmästare, murare, arrendator, folkskollärare, stationsinspektör, målare-mästare, skräddare, snickare, köpman, stationsmästare, klockare.

### Kulturhistorisk bedömning och karaktär

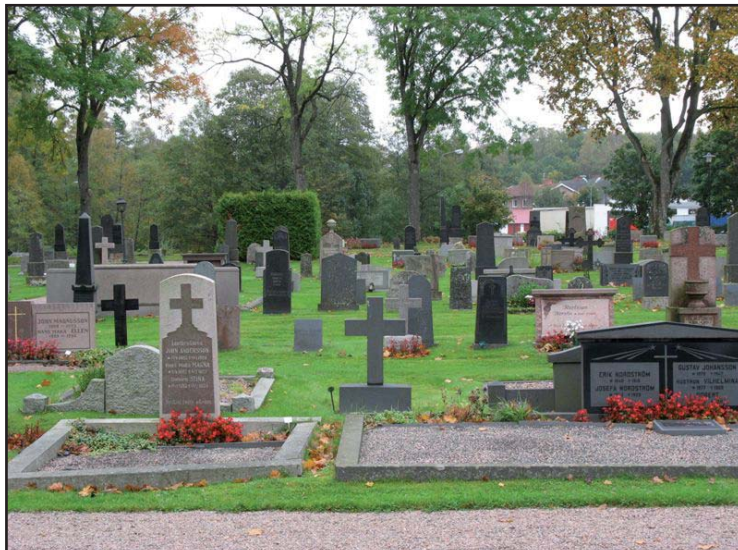
Kvarter A-D utgör den äldsta delen av Anderstorps kyrkogård från 1857. Kvarteren präglas av en blandning av äldre och yngre vårdar i olika utföranden vilket ger ett dynamiskt intryck. Härvidlag är det äldre vårdbeståndet avgörande med sin formrikedom. Dessa vårdar står för kyrkogårdens historiska djup. En del minner om stora industrimän på orten. Av det tidigare vanliga bruket med grusgravar kvarstår en handfull spridda i kvarteren, deras värde är knutet till vårderna och de har idag främst ett pedagogiskt intresse. Särskilt värdefulla är de många gjutjärnsvårdar (varav flertalet med sekundär placering) som representerar den första industriella gravkonsttillverkningen i bygden, kopplat till olika järnbruk. Titlar på vårdar berättar om Anderstorps framväxt som stationssamhälle och industriellt centrum.



Påkostad familjegrav med bevarad grusbädd och inhägnad.



Enkel sten över en smedmästare från omkring 1940.



Kvarter C.



Typiska efterkrigstida vårdar i kvarter E.

## Kvarter E och F

### Allmän karaktär

Kvarter E och F tillkom 1931. E bildar en triangel med gravar i nord-sydliga rader med vårdarna mot väster och öster. Längs ytterkanten är en rad med främst familjegravar, vända mot gången. En rad längs gångens andra sida svarar mot denna. Kvarter E var ursprungligen avsett som allmän linje, men det tycks ej ha realiserats.



### Gravvårdstyper

Gravvårdsbeståndet är tämligen enhetligt med låga, rektangulära vårdar av främst opolerad ljus granit från 1936 till idag. Vårdar från 1940- och 50-talen dominerar med sina strama former. Många av de tidiga familjegravarna har haft grus och stenram, idag kvarstår bara två exempel på detta. Ovanligt är arrangemanget med granitplattor på två av gravarna. Bland de äldre gravarna inom kvarter E finns ett fåtal enkla vårdar som skulle kunna ses som början på en allmän linje, men de är tämligen spridda. En av dem är ett träkors från 1930, en idag ovanlig syn. Titlar förekommer sparsamt i kvarteren: fjärdingsman, kyrkovaktmästare, lantbrukare, trotjänarinna, fabrikör, kyrkovård, byggmästare, banvakt, pastor, chaufför.



### Kulturhistorisk bedömning och karaktär

Kyrkogårdens västra utvidgning från 1931 har en typiskt efterkrigstida prägel med låga rektangulära vårdar i gräsmatta. Detta är ett vanligt karaktärsdrag på svenska kyrkogårdar. De enkla vårdarna speglar ståndssamhällets utjämning under folkhemmet. Av det tidigare grusgravsskicket kvarstår fragment som endast har ett pedagogiskt intresse. Det kulturhistoriska värdet ligger i de övergripande strukturerna och enstaka vårdar med titel.





Kvarter B i förgrunden, i bakgrunden de runda kistgravkvarteren och urngravarna.

## Nya kyrkogården

### Allmän karaktär

Nya kyrkogården har en oregelbunden plan. Huvuddelen tillkom 1958 och är en skogskyrkogård. Östra hälften utgörs av utsparad tallskog med sex insprängda runda gravkvarter (C-H) inramade av häckar. Dessa utgör små plattor med gångar och trappor av råbruten kalksten mellan. Gravarna ligger i två cirklar inom häckarna. Längs den slingrande huvudgången ligger spridda gravrader, i söder samlade i en större enhet med svängda former (I och K). Västra hälften av kyrkogården domineras av en öppen slänt med urngravskvarter som delvis inramas minnes- och asklund. Urngravarna ligger på tre rundade terrasseringsar som kantas av stödmurar av råbruten, fogad kalksten. Längs kyrkogårdsmuren i norr är strama häckinramade gravgårdar med gravar i raka rader (AV, AÖ och B). Längst i väster är ett ännu outnyttjat gravkvarter (L) från 1990, vilket i väster begränsas av avenbokshäck.

### Gravårdstyper

Inom de runda kvarteren och urngravskvarteret rör det sig huvudsakligen om strama små hållar i grå granit från 1970-talet. I övrigt handlar det om de vanliga rektangulära stenarna med låg profil. De äldre från 1960- och 70-talen har ett enkelt och ganska enhetligt formspråk och är i opolerad grå granit. Från 1980-talet till idag finns en större variation i form och val av stensort, exempelvis polerad färgstark stenart. Titlar förekommer inte på kyrkogården, inte heller familjegravar, ortsnamn på vårdarna är ovanligt.



Urngravsterrasserna.



Minneslund, f.d. ceremoniplats.



Nyanlagd asklund.

### Minneslund

Minneslunden är placerad längst ned i sänkan vid urngravkvarteret. Ursprungligen var det en yta avsedd för friluftsbegravningar, men har på senare år omdanats. Minneslunden är en gräsrunnel kantad av gatsten, delvis inramad av rabatt med idegran, cypresser, gärs och buskar. I ena änden är en rund fontän från 1958 med kalkstensskoning och en ny yta med betongplattor, parkbänk och metallställning för blomvasar. Ett par belysningspollare i aluminium står i anslutning till detta. En rest håll bär inskriptionen ”Minneslund”.

### Asklund

Den nyligen anlagda asklunden är en gräsrunnel kantad av gatsten och avenbokshäck. Vid ingången i väster är en yta belagd med gat- respektive kullersten. Där är en sten av polerad grå granit rest med plaketter för gravlagda från 2006-07. I anslutning finns ställ för blomvasar och en parkbänk.

### Kulturhistorisk bedömning och karaktär

Nya kyrkogården från 1958 är ritad av länssarkitekt Bertil Thafvelin och är en utpräglad skogskyrkogård i tidens anda. Karaktäristiskt är det dominerande partiet med utsparat naturlig tallskog och upphöjda runda gravgårdar inramade av häckar. Ett öppet släntparti väster om detta upptas av mjukt böjda linjer med urngravar lagda i terrasser med låga kalkstensmurar. Dessa gravlinjer omsluter delvis en ursprunglig ceremoniplats med springbrunn, nu omdanad till minneslund och kompletterad med en asklund, yttringar av vår tids nya gravseder. Längs kyrkogårdsmuren i norr är stramare arrangerade gravrader inom häckkantade gårdar, vilket därmed speglar det andra av efterkrigstidens båda kyrkogårdsideal. De enkla vårdarna med låg profil och avsaknad av titel är uttryck för folkhemmets kollektivistiskt färgade samhällsanda.





## Kulturhistorisk bedömning av kyrkogården som helhet

Anderstorps kyrkogård är anlagd på ny plats tillsammans med kyrkan 1856. En utvidgning åt väster skedde 1931 och på andra sidan Anderstorpsån i norr 1958. Vid bron över ån står ett stramt bårhus från 1961. Den gamla delen av kyrkogården omges av kallmurar med smidesgrindar och trädkrans, vilket i kombination med grusgångarna mellan gravkvarteren ger bilden av en traditionell landsbygdskyrkogård.



Kyrkan står på kyrkogårdens södra del och gravkvarteren ligger vid dess norra sida med gravar i nord-sydliga rader. Gravvårdsbeståndet är blandat med hänseende till såväl ålder som form. En särställning intar en grupp gjutjärnsvårdar från 1800-talets andra hälft, vilka är kyrkogårdens äldsta vårdar. Några står på ursprunglig plats medan flertalet har sekundär placering vid kyrkogårdsmuren. Dessa är representanter för den första industriellt framställda gravkonsten, tillverkad på järnbruken i bygden. Ett stort antal högresta granitvårdar från förra sekelskiftet ger dynamik och historiskt djup åt kyrkogården, några minner om stora industrimän på orten. Av det tidigare vanliga grusgravskicket kvarstår enstaka exempel som är av pedagogiskt intresse. Titlar på äldre vårdar berättar om yrkesroller i stationssamhället och industriorten Anderstorp. Den nordvästra utvidgningen från 1931 har idag en rent efterkrigstida prägel med låga, strama vårdar från 1940- och 50-talen i sammanhängande gräsmatta, en vanlig karaktär på svenska kyrkogårdar. Tidigare har dock gruset varit ett mer påtagligt inslag på hela kyrkogården med smala gångar mellan varje gravrad.



Nya kyrkogården är anlagd 1958 efter ett förslag av länsarkitekt Bertil Thafvelin som en typisk skogskyrkogård. Karaktärsskapande är det utspärade naturliga beståndet av högväxta tallar, bland vilka små runda, häckkantade gravplataer inpassats. Urngravar ligger i en öppen grässlätt på följsamt rundade terrasser med stödmurar av kalksten. Urngravkvarteret omsluter delvis en f.d. ceremoniplats med springbrunn, nu omdanad till minneslund och kompletterad med en asklund, vilka är uttryck för vår tids nya gravseder. Längs gatan i norr sträcker sig en kalkstensmur med smidesgrind. Invid denna mur ligger strama, häckomgärdade gravgårdar som speglar det mer strikta kyrkogårdsideal som likaså kännetecknar efterkrigstiden. Gravvårdarna på kyrkogården håller en tidstypisk låg profil som betonar kollektivet och inte individen. Längst i väster finns ett tämligen nyanlagt kvarter som ännu är outnyttjat. Nya kyrkogårdens kulturhistoriska värde är knutet till de övergripande strukturerna och deras höga gestaltningsmässiga kvaliteter.





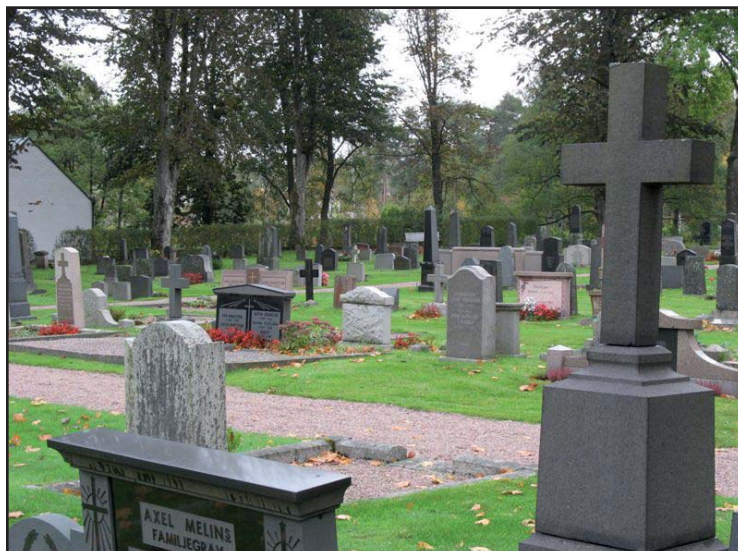
Kyrkogårdar rymmer information om personer, gårdsnamn och försvunna yrken. På en kyrkogård är det naturligt att gravvårdar och gravrätter ändras. Det är dock viktigt att man i den långsiktiga förvaltningen är uppmärksam på att bevara de olika delarnas karaktär och att gravvårdar från olika tider finns representerade.

**Att tänka på i förvaltning av kyrkogården:**

- Kallmurar, smidesgrindar, grindstolpar, grusgångar och trädkrans är väsentliga delar av gamla kyrkogårdens utformning.

- Vårdar äldre än 1940 eller med titel bör bevaras på plats inklusive arrangemang som grusbädd och stenram. Gjutjärnsvårdarna skall finnas med på kyrkans inventarieförteckning.

- Nya kyrkogårdens karaktär av skogskyrkogård bestäms av det naturliga trädbeståndet.



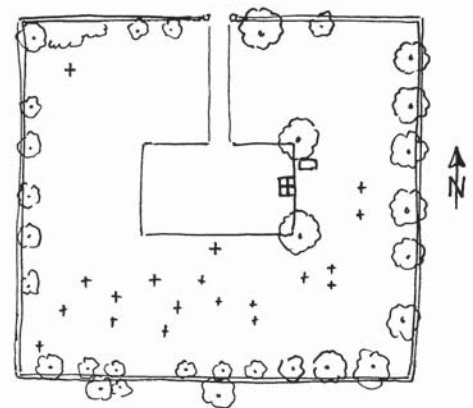


Odekyrkogården med grusad kyrkplan.

## Beskrivning av ödekyrkogården idag

Ödekyrkogården har en närmast kvadratisk plan och omges av en kallmur av block och hällar, överväxta med mossa. Muren har en höjd av ca 1,5 meter och är närmare 1 meter bred. I sydost är muren närmast en stödmur. Ingången är placerad mitt på norra sidan och har en smidesgrind från 1900-talet mellan två spritputsade och gråkalkade stolpar uppmurade 1936 och avtäckta med kopparplåtshuvar. Stötfogar i muren på ömse sidor visar utsträckningen på den tidigare stigluckan. Längs kyrkogårdsmuren växer lönnar, almar och björkar av skiftande ålder, de äldsta sannolikt planterade 1919. En grusgång leder fram till den centrala rektangulära grusplan som markerar platsen för den 1856 rivna träkyrkan. På platsen för altaret står ett stort tjärat kors från 1936, rest på en granitsockel. Lindar planterade 1919 flankerar korset. Kyrkogårdens gräsyta klipps regelmässigt av pastoratet.

Gravarna ligger främst söder och öster om kyrkplatsen. 14 vårdar är huggna i sandsten med rik profil, tre av dem är s.k. parstenar. Dessa vårdar härrör från 1677-1827. På två gravar står enkla granitflis. Två smideskors finns bevarade, det ena med årtal 1804 på en flöjel. Tidigare fanns ännu ett kors som nu är förkommet. Ett gjutjärnskors från 1862 står ensamt i kyrkogårdens nordvästra hörn. Yngsta vården är av polerad svart granit och rest omkring 1900 (dödsåret dock 1857). Invid träkorset ligger en häll utan inskription lagd över kyrkoherde Saxelin.



Schematisk planskiss av författaren.







Sandstensgravvårdar från 1600- och 1700-talet.

## Kulturhistorisk bedömning av ödekyrkogården

Anderstorps ödekyrkogård är en fast fornlämning (RAÄ 11) och skyddas genom Kulturminneslagens andra kapitel. Varje ingrepp är tillståndspliktigt.

Kyrkogården har liksom den 1856 rivna träkyrkan medeltida ursprung. Eftersom kyrkogården togs ur bruk i samband med kyrkans rivande har den endast förändrats föga. Den vildvuxna ängskaraktär som svenska landsbygdskyrkogårdar som regel hade fram till förra sekelskiftet är dock inte så påtaglig eftersom ödekyrkogården idag utgörs av gräsmatta. Kallmurar och trädkrans ingår som en del i bilden av en traditionell landsbygdskyrkogård. Ett antal handhuggna sandstens och smidesvårdar från 1600-1800-talen speglar hantverksskicklighet och långlivade traditioner. En gjutjärnsvård är exempel på den tidiga industriella gravkonstproduktionen vid järnbruk i byden. 1936 utmärktes kyrkplatsen med ett kors och en grusplan.



## Referenser

### Arkiv

Anderstorps pastorats arkiv

Jönköpings läns museums arkiv. (JLM)

Länsstyrelsen i Jönköpings arkiv, med kopior ur ATA. (JLST)

Växjö stifts frågelista om kyrkogårdar 1949.

### Tryckta källor

Anderstorp – från småbruk till småindustri. Anderstorp 1980.

Hellman, Caroline. Västbokkrönika i ord och bild. Växjö 1944.

Kulturhistorisk utredning och bevarandeförslag för Gislaveds kommun.  
Jönköpings läns museum 1981.

Ny Smålands beskrifning. Växjö 1914.

Rogberg, Samuel. Historisk beskrifning om Småland. Karlskrona 1770.

Svenskt ortnamnslexikon. Uppsala 2003.

Sverige. Geografisk beskrivning. Del IV. Stockholm 1931.

Sveriges bebyggelse. Landsbygden. Jönköpings län IV. Uddevalla 1957.

Ullén, Marian. Medeltida träkyrkor. Del 1. Stockholm 1983.

## Tekniska och administrativa uppgifter

Jönköpings läns museums dnr: . . . . . 336/05

Beställare: . . . . . Växjö stift

Fastighetsägare: . . . . . Anderstorps kyrkliga samfällighet

Rapportansvarig: . . . . . Robin Gullbrandsson

Foto: . . . . . Robin Gullbrandsson

Län: . . . . . Jönköpings län

Kommun: . . . . . Gislaveds kommun

Socken: . . . . . Anderstorps socken

Fastighetsbeteckning: . . . . . Anderstorp 9:452 och 11:81

Belägenhet: . . . . . Ekonomiska kartans blad Anderstorp 6D 0d 1988.

Dokumentationsmaterialet förvaras i Jönköpings läns museums arkiv



