



Länsstyrelsen  
Örebro län

Raoul Hjærtström  
Direkt: 019/19 30 68  
raoul.hjartstrom@t.lst.se  
Fax: 019/19 30 26

H  
A 01

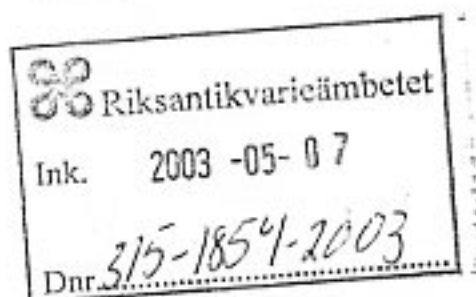
2258  
Rinkaby  
NÄ

BESLUT  
2003-04-24

L 1864

1 (5)

Dnr: 432-02438-89



**Byggnadsminnesförklaring av Esplunda Herrgård,  
jämte visst därtill hörande markområde på  
fastigheten Äsplunda 1:1 i Rinkaby socken, Örebro  
kommun, Närke**

(3 bilagor)

**BESLUT**

Med stöd av 3 kap 1 § lagen om kulturminnen (KML) förklarar  
Länsstyrelsen byggnaderna 1 – 16 på bifogade karta tillhörande fastigheten  
Äsplunda 1:1 Rinkaby socken, Örebro kommun, Närke, som  
byggnadsminne.

Byggnadsminnet omfattar byggnaderna 1 – 16 på fastigheten Äsplunda 1:1.

Med stöd av 3 kap 2 § KML meddelar Länsstyrelsen samtidigt följande  
skyddbestämmelser:

- Byggnaderna (1 – 16) får inte flyttas eller rivas, vare sig till sin helhet eller delar därav
- Byggnaderna (1 – 16) får inte byggas till, byggas om eller på annat sätt förändras till sin exteriör
- Byggnadernas (1 – 16) stommar får inte rivas, byggas om eller ersättas med andra material
- I byggnaderna (1 – 6, 15 och 16) får planlösningen inte förändras

2003-05-12 beslöt Mp.....  
Karin Hjærtström

- I byggnaderna (1 – 6, 15 och 16) får fast inredning inte borttagas, flyttas eller på annat sätt förändras. Till fast inredning räknas golv, tak, lister, paneler, dörrar, dörr- och fönsterfoder, dörr- och fönsteröverstycken, bokhyllor, fönster- och dörröverstycken, vägg- och takmålningar, kakelugnar och övriga eldstäder.
- I byggnad 1 får tapeterna i de på bilagda ritning med kryss markerade rummen; "Arbetsrummet", "Kinesiska rummet", "Salongen" och "Jenny Linds" rum, inte borttagas, flyttas eller på annat sätt förändras.
- I byggnad 3 får tapeterna och övriga ytskikt i de på bilagda ritning med kryss markerade rummen inte borttagas, flyttas eller på annat sätt förändras
- I byggnad 7 får väggmålningarna i avträdet på norra delen av byggnaden inte borttagas, flyttas eller på annat sätt förändras
- Smidesstaketen med stolpar längs allén och vid gårdsplanen för inte borttagas, flyttas eller på annat sätt förändras.

Byggnaderna skall underhållas så att de inte förfaller. Vård- och underhållsarbeten skall utföras på ett sådant sätt att det kulturhistoriska värdet inte minskar. Underhållet skall ske med material och metoder som är anpassade till byggnadernas egenart.

Det avgränsade området, skyddsområdet, får inte ytterligare bebyggas eller på annat sätt förändras. Området skall hållas i ett sådant skick att byggnadernas utseende och bebyggelsemiljöns karaktär inte förändras.

#### *Upplysningar*

Länsstyrelsen lämnar råd i fråga om underhållet av byggnader och värden av det kringliggande området.

Om det finns särskilda skäl får länsstyrelsen enligt 3 kap 14 § KML lämna tillstånd att byggnadsminne ändras i strid mot skyddsföreskrifterna.

Enligt 3 kap 21 § KML tillämpas beslut enligt 3 kap 1 § utan hinder av att talan förs mot beslutet.

## REDOGÖRELSE FÖR ÄRENDET

Fråga om byggnadsminnesförklaring av Esplunda herrgård har väckts av Länsstyrelsen, som 1998 gjort en kulturhistorisk utredning av anläggningen.

Ägaren, \_\_\_\_\_, har 2002-12-16 accepterat byggnadsminnesförklaringen med tillhörande skyddsföreskrifter.

Örebro läns museum har 2002-11-15 tillstyrkt byggnadsminnesförklaringen med tillhörande skyddsföreskrifter.

Örebro kommun har genom Byggnadsnämnden 2002-10-23 framfört att den ej har någon erinran mot byggnadsminnesförklaringen och utformningen av skyddsföreskrifterna.

Arbetet med byggnadsminnesförklaringen och utformningen av skyddsbestämmelserna har skett under kontinuerligt samråd med Riksantikvarieämbetet.

## MOTIVERING

Esplunda herrgård är belägen inom ett område av riksintresse för kulturmiljövården (nr 24 i T-län), där herrgårdsanläggningen och omgivande odlingslandskap utgör värdekärnan. Det herrgårdspräglade landskapet kring Hjälmarens är en av Örebro läns kulturhistoriska karaktärsmiljöer där Esplunda genom sitt rika och välbevarade byggnadsbestånd intar en särskilt framträdande plats.

Som säteri går Esplunda tillbaka till 1616, då det grundades av friherre Carl Bonde af Laihela, sin tids främste expert på bergsbruk och 1639 guvernör i Generalbergsamtet, senare Bergskollegium. Han blev landshövding i Örebro och gjorde stora insatser för bergsbrukets utveckling. Hans son, sedermera riksskattmästaren friherre Gustaf Bonde ärvde Esplunda 1652. Hans änka tvangs överlämna egendomen till Kronan, sannolikt en form av reduktion i samband med aktionen mot Karl XI:s förmyndare, till vilka Carl Bonde hade hört. Dottern Catharina Margareta gifte sig 1685 med friherre Carl Gustaf Mörner af Morlanda, och han tillöste sig under bordsrätt egendomen 1688 och blev den förste av Mörnarna på Esplunda. Gården har sedan dess, utan att vara fideikommiss, gått från far till son ända till våra dagar.

Esplunda är ovanligt välbevarad herrgårdsanläggning med byggnader från 1700-, 1800- och 1900-talen. Den innehåller ett stort antal byggnader med skilda funktioner som tillsammans, från skilda aspekter, speglar livet och verksamheten på en herrgård.

På gården finns också till sin utformning och funktion mycket sällsynta byggnader som Tvätt- och torkhuset från sekelskiftet 1900, och "Sodom", byggd under början av 1700-talet som kölna, dvs. torkhus för malt.

Av särskilt värde är också de välbevarade inredningarna i Corps de logiet och de intilliggande flyglarna. Båda flyglarna har en 1700-talsinredning med bl a tidstypiska kakelugnar, dörrar, paneler och andra snickeridetaljer. I den östra flygeln finns också handmålade rokokotapeter. Biblioteket i västra flygeln utgör en utomordentligt välbevarad 1700-talsmiljö som i sitt slag har få motsvarigheter i landet.

Corps de logiet har i huvudsak bevarat sin inredning från byggnadstiden – 1870-talet och tiden omkring 1900. I byggnaden finns också måleri av den kände 1900-talskonstnären Stellan Mörner (1896-1979), som ofta hämtade motiv i sin bildkonst från barndomshemmet Esplunda.

Gårdens byggnader omspanner kronologiskt tre sekler och avspeglar flera epokers stilideal. De har genom sin representativitet och autencitet ett mycket högt arkitektur- och bebyggelsehistoriskt värde och bildar tillsammans en enhetlig och väl sammanhållen miljö av betydande kulturhistoriskt värde.

Genom sitt stora bebyggelse-, arkitektur- och konsthistoriska värde fyller Esplunda väl kraven i 3 kap 1 § KML – "synnerligen märklig genom sitt kulturhistoriska värde" – för att skyddas och bevaras som byggnadsminne.

---

Detta beslut kan överklagas hos länsrätten i Örebro län.

Beslut i detta ärende har fattats av styrelsen. I beslutet deltog landshövding Gerd Engman jämte ledamöterna Sören Gunnarsson, Göran Arveståhl, Inger Högström-Westerling, Ewa-Leena Johansson, Margareta Karlsson, Sören Larsson, Massimo Montanari, Bo Rudolfsson, Mats Sjöström, Helena Vilhelmsson och Anna Ågerfalk.

I handläggningen av detta ärende har antikvarie Inger Andersson deltagit.  
I den slutliga handläggningen deltog även länsassessor Per Undén.

  
Gerd Engman  
landshövding

  
Raoul Hjærtström  
bitr länsantikvarie

Bilagor

Besvärshänvisning  
Karta  
Planritningar

Kopia till

Riksantikvarieämbetet (bilaga: besvärshänvisning + delg kvitto)  
Lantmäterimyndigheten i Örebro län  
Örebro läns museum  
Örebro kommun  
Lst/Bmreg

Bilaga till Länsstyrelsens  
beslut 2003-04-24  
Dnr 432-02438-1989  
Byggnadsminnesförklaring av  
ESPLUNDA HERRGÅRD,  
Äsplunda 1:1, Rinkaby församling,  
Örebro kommun

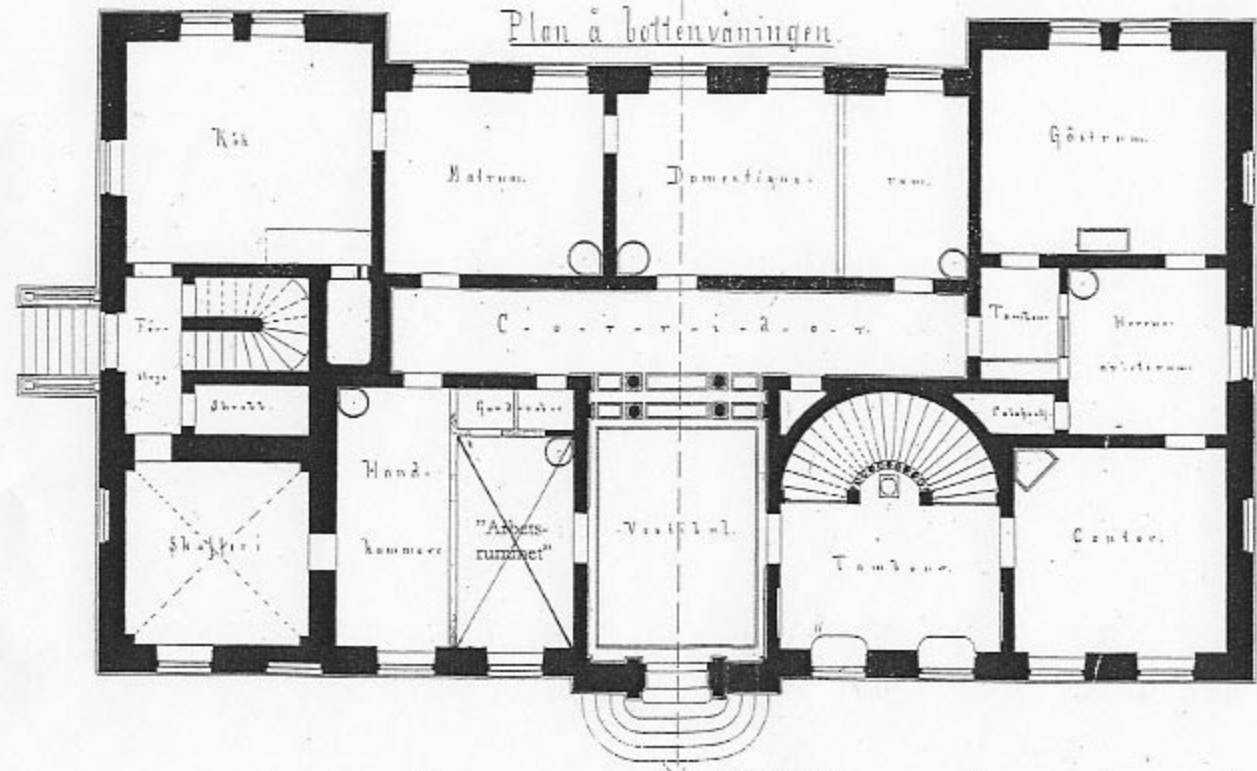
— Gräns för skyddsområde



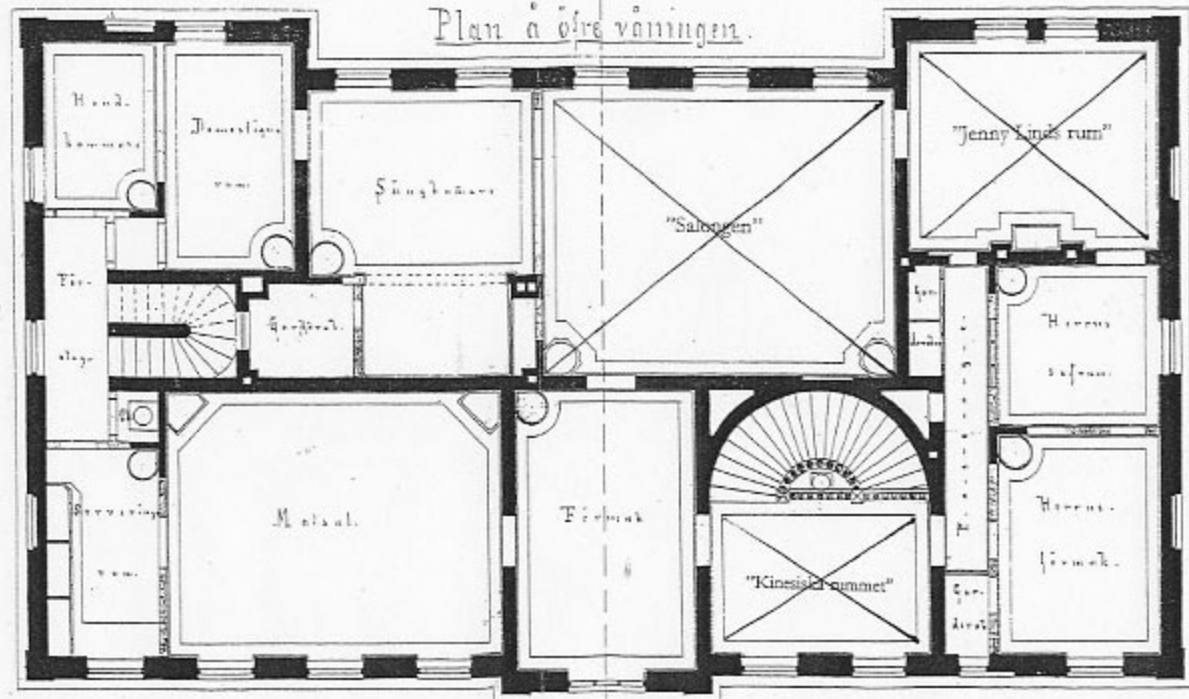
1. Corps de logi
2. Västra flygeln
3. Östra flygeln
4. Bryggghus
5. Visthusbod
6. Tvätt- och torkhus
7. Västra vagnboden
8. Östra vagnboden
9. Kontorsflygeln
10. Mejeriflygeln
11. Stall
12. Svinhus
13. Hönshus
14. Gomorra
15. Sodom
16. Trädgårdsmästarebostad/Karolinen

0 125 250 500 meter

Plan å bottenvåningen.



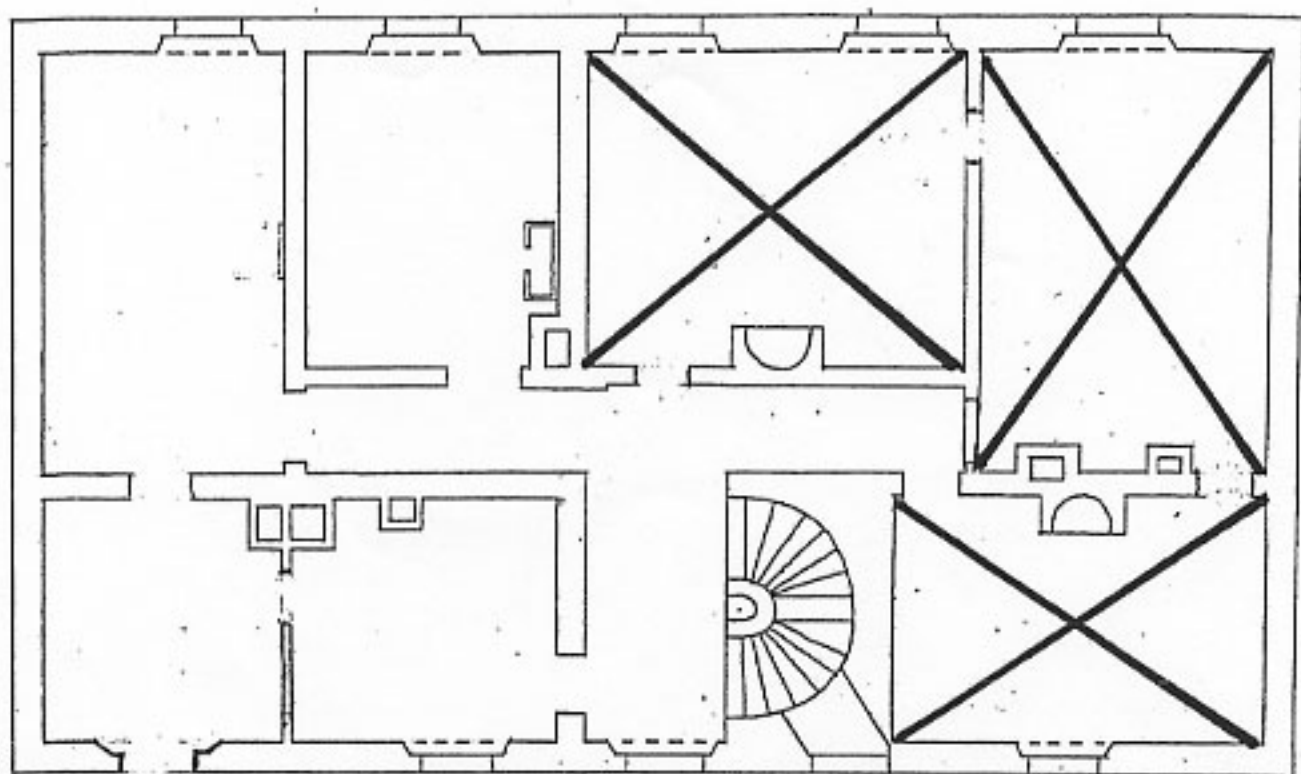
Plan å öfre våningen.



Fot



Östra flygeln övervåning



Östra flygeln bottenvåning

