




Kulturdepartementet

Riksantikvarieämbetet

Box 5405

114 84 STOCKHOLM

dos 311

 Riksantikvarieämbetet
 Ink. 2008-01-31
ad 311-1614-2007
 Dnr:

**Fastställande av skyddsföreskrifter för det statliga byggnadsminnet
 Carlstens fästning, Kungälv kommun, Västra Götalands län**

4 bilagor

Ärendet

Carlstens fästning förklarades som byggnadsminnesmärke 1935. Den är därmed ett statligt byggnadsminne enligt förordningen (1988:1229) om statliga byggnadsminnen m.m. Riksantikvarieämbetet har begärt att regeringen fastställer skyddsföreskrifter för byggnadsminnet.

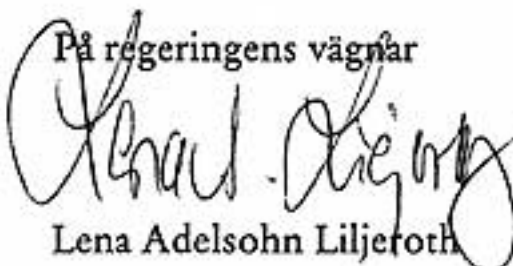
Statens fastighetsverk som förvaltar byggnadsminnet har yttrat sig över förslaget. Fastighetsverkets synpunkter har inarbetats i Riksantikvarieämbetets slutliga förslag.

Regeringens beslut


Regeringen fastställer de avgränsningar och skyddsföreskrifter för det statliga byggnadsminnet Carlstens fästning, Kungälv kommun, Västra Götalands län som framgår av *bilagorna*.

Regeringen erinrar om att bestämmelser om tillstånd för ändring, hävande eller överlåtelse finns i 6–10 §§ förordningen om statliga byggnadsminnen m.m.

På regeringens vägnar


 Lena Adelsohn Liljeroth


 Erik Wahlström

2008-01-31 beslöt. Sh.....
 Kopierat till SPM-reg. - ff. A.A.


Skyddsföreskrifter för det statliga byggnadsminnet Carlstens fästning, Kungälvskommun, Västra Götalands län

Byggnadsminnet omfattar försvarsverk, byggnader, anläggningar och mark inom det skyddsområde som är markerat på bifogade situationsplan (*bilaga 3 och 4*).

1. Försvarsverk, byggnader, anläggningar och mark inom skyddsområdet ska vårdas och underhållas så att de inte förfaller. Vård och underhåll ska utföras på sådant sätt att det kulturhistoriska värdet inte minskar samt med material och metoder som är anpassade efter anläggningens egenart.
2. Byggnadsminnet får inte ytterligare bebyggas eller på annat sätt förändras. Området ska hållas i sådant skick att byggnadsminnets utseende och karaktär inte förvanskas.
3. Byggnadsminnet får inte rivas, flyttas, byggas om, byggas till eller på annat sätt förändras utvändigt.
4. I försvarsverken Höga redutten, Nedre borgen med Södra donjonen, utanverken i öster med Kruthuset, utanverken i norr med Norra flankverket, utanverken i väster med Västra flankverket och Stensmedjan, utanverken i söder med Södra flankverket får ingrepp inte göras i murverk. Ingrepp får inte heller göras i batterivåningarnas bjälklag i Fyrkanten, i Kruthusets bjälklag och takkonstruktion samt i Södra donjonens bjälklag och takkonstruktion.
5. Rumsindelningar får inte förändras i våningsplan, kasematter, gångar och andra utrymmen. Vallgångarna under de på 1990-talet rekonstruerade fredstaken får inte indelas med mellanväggar och fredstakens takkonstruktion får inte byggas in eller förändras. Detta gäller även Södra donjonens takplan.
6. I Inre och Yttre kasern får ingrepp inte göras i murverk, bjälklag eller takkonstruktion. Rumsindelningen får inte ändras.
7. Åverkan får inte göras på fästningens ursprungliga dräneringssystem. Sedvanligt underhåll av dräneringssystemet får genomföras löpande.
8. De i bilaga 2 redovisade byggnadsdelarna och inredningsdetaljerna får inte tas bort, byggas om eller på annat sätt förändras så att det kulturhistoriska värdet minskar.

Fyrkantens bottenvåning och tornets bottenvåning: Öppna spisar, fönsterluckor, utvändiga och invändiga portar, fällgaller och smidesdetaljer.

Fyrkantens batterivåning: Bevarad del av gevärsställ, portar, smidesdetaljer, bemålning på tegelreveteringen.

Fyrkantens övervåning: Draperimålning på tornmuren.

Tornets krutmagasin: Port och krutlavar.

Fyrkantens vallgång: Inredningen i bildspaningsstationen på trapphuset.

Nedre borgen med valv och gångar: Porten i valv nr 5 samt vindbryggans mekanism i våningen under, vindbryggans mekanism på Västra huvudlinjen, utvändiga gjutjärnskarmar, järnräcken och övriga yttre och inre smidesdetaljer, öppna spisar, smedjans ässjor i valv nr 16 och inredningen för kokinrättningen i våningen ovanför, kyrkans predikstol och altaruppsats.

Södra donjonen: Ursprungliga dörrar och paneler, kakelugnar, bevarade delar av den ursprungliga latrinanläggningen samt smidesdetaljer. Åverkan får inte göras på det ursprungliga inre avvattningsystemet.


Inre kasernen: Invändiga snickerier, plåtdörr till rum 103, spis med kupa, kakelugnar och smidesdetaljer.

Yttre kasernen: Invändiga snickerier.

Kruthuset: Portar, fönsterluckor och smidesdetaljer.

Carlstens fästning, Marstrand, Kungälv kommun, Västra Götalands län



 Gräns för statligt byggnadsminne

0 35 70 140 m

Karta: Riksantikvarieämbetet
System: RT 90 2.5 gcn V 0-15
Datum: 2007-06-11



Beteckningar

Förslag till skyddsföreskrifter för det statliga byggnadsminnet Carlstens fästning, Marstrand

Byggnadsminnet omfattar försvarsverk, byggnader, anläggningar och mark inom skyddsområdet som markerats på bifogad situationsplan, bilaga 1.

Skyddsföreskrifter

1. Försvarsverken, byggnader, anläggningar och mark inom fästningsområdet skall vårdas och hållas i sådant skick att de inte förfaller eller att karaktären förvanskas. Inom skyddsområdet får nya byggnader eller anläggningar inte uppföras.
2. I byggnadsminnets försvarsverk (Beteckningar se bilaga 2):

*Höga redutten,
Nedre borgen med Södra donjonen,
utanverken i öster med Kruthuset
utanverken i norr med Norra flankverket,
utanverken i väster med Västra flankverket och Stensmedjan
utanverken i söder med Södra flankverket*

- får inga ingrepp göras i murverk, i batterivåningarna bjälklag i Fyrkanten, i Kruthusets bjälklag och takkonstruktion samt i Södra donjonens bjälklag och takkonstruktion. Rumsindelningar får inte förändras i våningsplan, kasematter, gångar och andra utrymmen. Vallgångarna under de på 1990-talet rekonstruerade fredstaken får inte indelas med mellanväggar och fredstakens takkonstruktion får inte byggas in eller förändras. Detta gäller även Södra donjonens takplan.

3. I de två fristående byggnaderna Inre och Yttre kasernen får inte ingrepp göras i murverk, bjälklag eller takkonstruktion. Rumsindelningen får inte ändras.
4. Vid underhållsarbeten på byggnadsdel skall för byggnadsdelen likvärdiga och tidsenliga material och metoder användas.
5. Ingen åverkan får göras på fästningens ursprungliga dräneringssystem.

De i nedanstående förteckning redovisade byggnadsdelar och inredningsdetaljer får inte borttagas, byggas om eller på annat sätt förändras så att det kulturhistoriska värdet minskar.

6. Fyrkantens bottenvåning och tornets bottenvåning: Öppna spisar, fönsterluckor, utvändiga och invändiga portar, fällgaller och smidesdetaljer.
7. Fyrkantens batterivåning: Bevarad del av gevärsställ, portar, smidesdetaljer, bemålning på tegelreveteringen.
8. Fyrkantens övervåning: Draperimålning på tornmuren.
9. Tornets krutmagasin: Port och krutlavar.
10. Fyrkantens vallgång: Inredningen i bildspaningsstationen på trapphuset.

11. Nedre borgen med valv och gångar: Porten i valv nr 5 samt vindbryggans mekanism i våningen under, vindbryggans mekanism på Västra huvudlinjen, utvändiga gjutjärnskarmar, järnräcken och övriga yttre och inre smidesdetaljer, öppna spisar, smedjans ässjor i valv nr 16 och inredningen för kokinrättningen i våningen ovanför, kyrkans predikstol och altaruspsats samt kulörta färgskikt på väggar.
12. Södra donjonen: Ursprungliga dörrar och paneler, kakelugnar, bevarade delar av den ursprungliga latrinanläggningen, smidesdetaljer samt äldre kulörta färgskikt på väggar. Åverkan får inte göras på det ursprungliga inre avvattningssystemet.
13. Inre kasernen: Invändiga snickerier, plåtdörr till rum 103, spis med kupa, kakelugnar, smidesdetaljer, kulörta färgskikt på väggar.
14. Yttre kasernen: Invändiga snickerier och kulörta färgskikt på väggar.
15. Kruthuset: Portar, fönsterluckor och smidesdetaljer.

Motivering

Carlstens fästning utgör sinnebilden av ett historiskt fästningsverk. Den representerar i koncentrerad form 300-års historia över befästningskonsten. Genom sin långa uppbyggnadshistoria innehåller fästningen, sida vid sida, synnerligen välbevarade inslag från 1600-, 1700- och 1800-talen. Den långa historien som operativt fästningsverk och koncentrationen av fästningsverk från olika tider gör Carlstens fästning enastående i sitt slag nationellt och internationellt.

Försvarshistoriskt har Carlsten och Marstrandspisitionen varit av stort värde för riket ända från 1600-talets mitt till kalla krigets slut, då det sista operativa inslaget i form av en kustspaningsradar 1993 avlägsnades från Carlstenstornet.

Befästningshistoriskt är Carlsten av exceptionellt stort värde genom sitt rika innehåll av försvarsverk från tre sekler, i flera stycken innovativa defensiva lösningar.

Carlstens fästning är socialhistoriskt intressant som dokument för besättningens villkor under flera hundra år. Carlsten har liksom många andra fästningar under lång tid hyst fästningsfångar. I Fyrkantens valv nr 9 finns landets första celler av Philadelphia-modell för inhysning av fångar dygnet runt, byggda 1845.

Det byggnadshistoriska värdet är genom fästningens ålder och därav givna exempel på byggnadssätt från flera sekel synnerligen stort. Anläggningshistoriskt är fästningen, genom sin placering högt på berget på en ö, imponerande. Byggnadstekniskt bär fästningen vittnesbörd om gott traditionellt byggande med genomgående gedigna material. Arkitekturhistoriskt värde besitter Carlsten särskilt i de båda kasernerna från 1700-talet samt Södra donjonen, Kruthuset och de yttre portpartierna från 1800-talets mitt.

Carlstens fästning är välbevarad. Bortsett från rivning av fristående husbyggnader och, på 1840-talet, av Fyrkantens kaponjärer har de äldsta delarna förskonats från genomgripande ombyggnader. Senare tiders utbyggnader och förstärkningar, också välbevarade, omsluter eller står vid sidan av det äldsta.

Carlsten har som konsekvens av sin imponerande uppbyggnad, sin historia och sitt vackra läge med anslående utsikt över skärgården ett mycket stort värde som besöksmål.

Historik

Carlstens fästning har varit operativ under drygt 300 år. Den fästning vi ser i dag har byggts om och byggts ut etappvis under fyra koncentrerade perioder.

Det första skedet sträcker sig mellan åren 1660 till 1676. Den äldsta Fyrkanten med ett fyrkantigt torn byggdes som en rikets yttersta utpost i väster i en strävan att efter Roskildefreden 1658 konsolidera nyvunna land- och vattenområden. Hamnen mellan Marstrandsön och Koön var värdefull för en flottstyrka, som ville behärska Västerhavet. Den äldsta stenskans, embryot till nuvarande Höga redutten, omgavs av en palissad 1676.

Det andra skedet sträcker sig från 1680-talet fram till 1693 då Fyrkantens murade portvärn blev klar. En kraftig förstärkning av Fyrkanten genomfördes. Den höjdes med två etage och murarna gavs dubbel tjocklek. Det innebar att Fyrkanten kunde avge kanoneld från två batterivåningar. Tornets påmurning till den runda formen gjorde det mindre sårbart och dess påbyggnad på höjden möjliggjorde också inrättandet av tornbatterier. 1692-93 byggdes den inverterade kaponjären, d.v.s. Fyrkantens portvärn i söder.

Under det tredje skedet sker den ytmässigt största utbyggnaden av fästningen. Från 1694 fram till 1710 byggdes huvudvallarna med bastioner och den Nedre borggården bildades. För flankering av Fyrkantens norra och västra sidor byggdes 1711-16 två kaponjärer utanför denna.

Under det fjärde skedet, under 1830-, -40 och 50-talen, utfördes fortifikatoriska förstärkningsarbeten, som fullbordat det Carlsten vi ser i dag. De bestod framför allt i nya yttre flankeringsverk samt yttre och inre gevärsgallerier. Sålunda tillkom Södra donjonen, utanverken i norr med Norra flankverket, i väster med Västra flankverket och Stensmedjan, i söder med Södra flankverket, i öster med Kruthuset.

1773 byggdes Inre kasernen och 1788 färdigställdes Yttre kasernen.

1849-1854 uppfördes fredstak över huvudvallarna. Dessa revs i samband med utbrottet av Krimkriget. 1995-97 rekonstruerades dessa fredstak.

Efter kompletteringen kring 1800-talets mitt nådde Carlsten med flankerings- och strandbatterier sin största eldkraft någonsin. År 1870 hade huvudfästningen 152 kanoner, haubitsar och mörsare om sammanlagt 5000 pund.

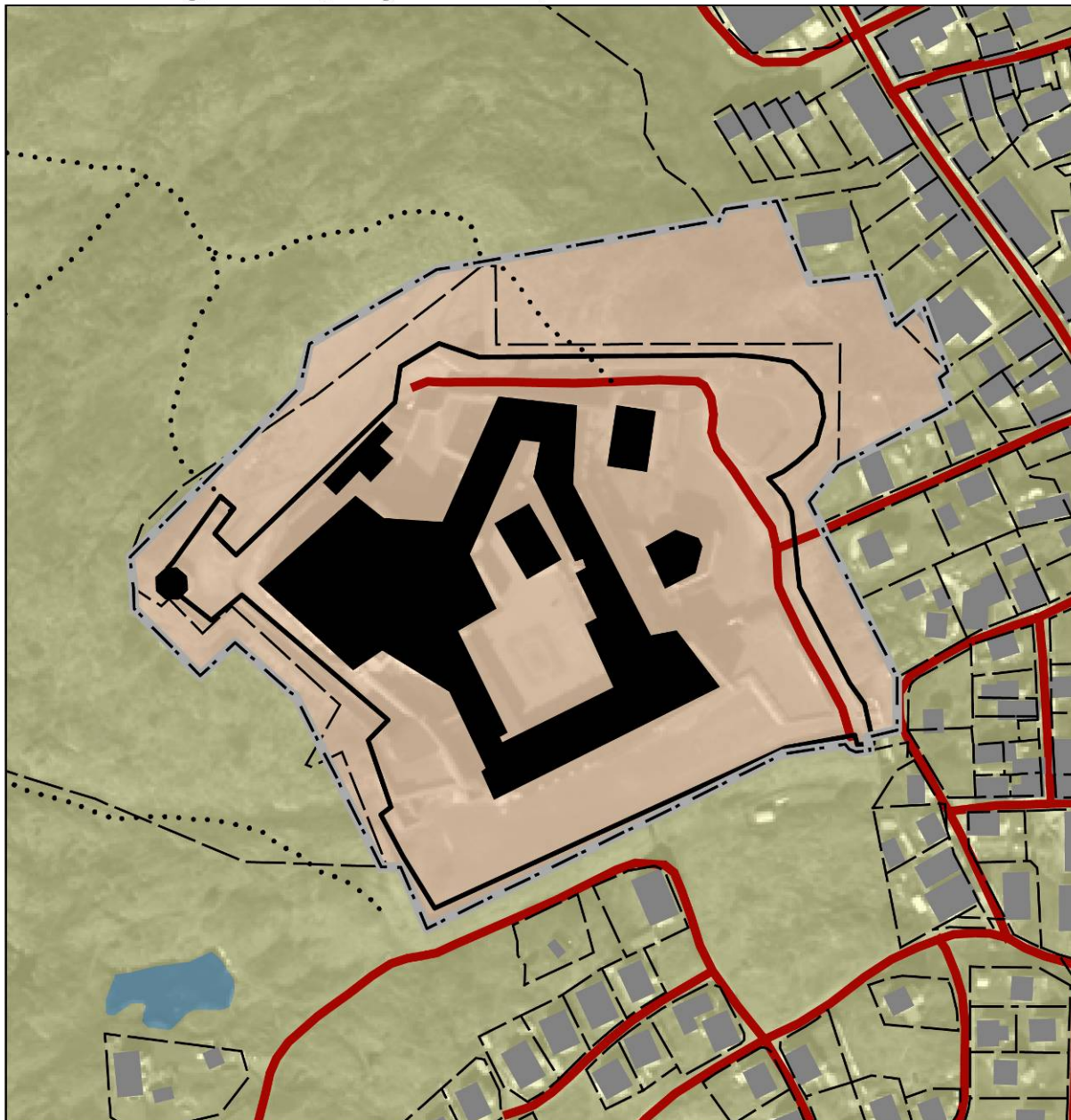
I samband med krisläget under Krimkriget upphörde fängelsefunktionen och fångarna flyttades 1854 från Carlsten.

Carlsten upphörde att räknas till rikets fasta försvar år 1882. Fästningen avrustades dock först 1888. Skeppsgossekåren var inrymd i fästningen från år 1906 till 1936, då kåren upphörde.

Carlstens fästning belägrades och intogs två gånger av fiendestyrkor. Den första kapitulationen skedde 1677, under Karl XI:s krig 1674-79. En norsk styrka under befäl av Gyldenlöve intog efter häftiga beskjutningar de kringliggande skansarna och därefter huvudfästningen. Fram till 1679 var Marstrand och Carlstens fästning i dansk-norsk besittning. Genom freden 1679 återfördes i kriget så gott som allt förlorat svenskt territorium, däribland Marstrand, under svenska kronan. Det andra intagandet skedde 1719 under det Stora nordiska kriget 1700-20. Denna gång leddes de danska fiendestyrkorna av general Tordenskiöld. Fred slöts 1720 och Marstrand med fästningsverk kunde återbesättas av svenska styrkor.

Kring sekelskiftet 1900 startade en mer målinriktad upprustning av Carlstens fästning. Det blev fråga om mycket omfogningsarbeten och en del täckningsarbeten. Under perioden 1935-50 fogade man till exempel 8000 kvadratmeter yttermur. Omfogningsarbeten fortsatte genom 1960- och 70-talen och en bit in på 80-talet. Från 1987 fick emellertid underhållsarbetena en ny inriktning. Då koncentrerades arbetena på att rensa upp de gamla dräneringskanalerna för att leda ut vatten, som under lång tid samlats i överfyllda brunnar och kasematter. De vid mitten av 1990-talet återuppförda fredstaken är avgörande betydelse för huvudvallarnas fortbestånd.

Carlstens fästning, Marstrand, Kungälv kommun, Västra Götalands län



 Gräns för statligt byggnadsminne

0 35 70 140 m

Karta: Riksantikvarieämbetet.
System: RT 90 2.5 gon V 0:-15
Datum: 2007-06-11



Beteckningar