

Malmö Sn, SK

2005-02-02 beslöt. Kille  
Acc / Skel

BESLUT

ARKIVEXEMPLAR

DATUM

BETECKNING

2002 06 07

312 01786-2002

ERT DATUM

ER BETECKNING

Kyrkorådet i Malmö S:t Petri församling  
Box 4102  
203 12 Malmö

Skydd enligt lagen (1988:950) om kulturminnen m.m. för  
Sjömanskyrkan, S:t Nicolaikapellet, Malmö S:t Petri  
församling, Lunds stift, Malmö kommun, Skåne, Skåne län.

Beslut

Riksantikvarieämbetet (RAÄ) beslutar med stöd av 4 kap. 4 § lagen (1988:950) om kulturminnen m.m. (KML) att bestämmelserna i 4 kap. 3 § KML om tillståndsprövning skall tillämpas på den del av Sjömanskyrkan som markerats på bifogad ritning, det s.k. S:t Nicolaikapellet.

Bakgrund

Alla Svenska kyrkans kyrkobyggnader uppförda t.o.m. 1939 är skyddade enligt 4 kap. KML. Enligt 4 och 14 §§ i detta kapitel kan RAÄ besluta att även kyrkobyggnader, kyrkotomter och begravningsplatser tillkomna 1940 och senare, som är märkliga på grund av sitt kulturhistoriska värde skall skyddas. Av förarbetena till lagen framgår att begreppet *kulturhistoriskt värde* också innefattar *konstnärligt värde* och att även kyrkor som är yngre än ca 20 år kan skyddas.

År 1990 fattade RAÄ beslut om skydd för ett urval kyrkor byggda 1940 och senare, sammanlagt 83 kyrkor. 1996 beslutades om skydd för ett urval av begravningsplatser med kapellkrematorier eller begravningskapell, sammanlagt 22 anläggningar.

Urvalet behöver ses över med jämna mellanrum och RAÄ har nu beslutat att göra en utökning av urvalet av skyddsvärda kyrkor byggda 1940 och senare. Orsaken är dels att inventeringsunderlaget när det gäller de nya kyrkorna har förbättrats sedan det förra urvalstillfället och dels att ett flertal nya kyrkor har byggts.

Tio kyrkor, två kapellkrematorier och en begravningsplats med begravningskapell byggda 1940 eller senare i Lunds stift har enligt beslut 1990 och 1996 skydd enligt KML och i det nu aktuella urvalet har RAA beslutat att ytterligare tre kyrkor i stiftet skall skyddas.

#### **Redogörelse för ärendets handläggning**

Urvalet av skyddsvärda kyrkor som omfattar kyrkor byggda 1940 eller senare har skett i samråd med länsstyrelser, läns museer och Arkitekturmuseet. Vid urvalet har följande kriterier beaktats:

- Hög arkitektonisk och konstnärlig kvalitet
- Tidstypisk utformning
- Återspeglning av internationella arkitekturtrender
- Kyrkan som del i en miljö, t.ex. ett medvetet gestaltat förortscentrum
- Exempel på teologiskt och liturgiskt betingad gestaltning
- Verk av framstående arkitekter, även lokalt
- Konstnärligt betydande fast utsmyckning
- Intressanta och nydanande tekniska lösningar

Förslag till utökat urval av skyddsvärda kyrkor har remitterats till stiftsstyrelser och till berörda församlingar. Muntliga kontakter har tagits med de församlingar som inte yttrat sig eller som varit tveksamma till skyddet.

Lunds stift har den 28 jan 2000 tillstyrkt att kyrkorummet i Sjömansgården ska omfattas av skydd enligt KML. Kyrkorådet i Malmö S:t Petri församling har den 15 maj 2002 tillstyrkt förslaget.

#### **Beskrivning av kyrkan**

Sjömanskyrkan om- och tillbyggdes 1969, efter ritningar av Klas Anselm.

Kyrkan ingår i en större anläggning i Malmö centrala delar. Den byggdes ursprungligen för Sjömanshemmet som var förlagt i angränsande lokaler. Kyrkan kallas numera S:t Nicolaikapellet och används som gudstjänst- och förrättningskyrka inom Malmö kyrkliga samfällighet. Den lilla tegelkyrkan binder samman två delvis äldre tegellängor kring en U-formad gård. Kyrkorummet har väggar av tunt slammat tegel och öppen takstol i trä. Ljuset faller in genom stora spröjsade fönster mot gården, mindre fönster i nordväggen samt genom takfönster nära noken. Altarbordet är utfört i trä liksom övrig inredning.

**Motiv för beslutet**

Kyrkan kännetecknas av hög arkitektonisk kvalitet och sparsmakad enkelhet. Den är representativ för sin tid och ritad av en framstående arkitekt.

RAÄ anser därför att bestämmelserna i 4 kap. 3 § KML om tillståndsprövning bör tillämpas på Sjömanskyrkans S:t Nicolaikapell. Detta innebär bl.a. att inga väsentliga ändringar får genomföras utan tillstånd av länsstyrelsen.

Beslut i detta ärende har fattats av riksantikvarien Erik Wegræus efter föredragning av arkitekten Kerstin Alexandersson. Överantikvarien Christina von Arbin, avdelningschefen Sven Göthe, avdelningsjuristen Bengt Green, förste antikvarien Ingrid Sjöström och antikvarien Anette Karls Fors har deltagit i den slutliga handläggningen.

**Överklagande**

Detta beslut kan överklagas hos länsrätten. Hur man överklagar framgår av bilaga.

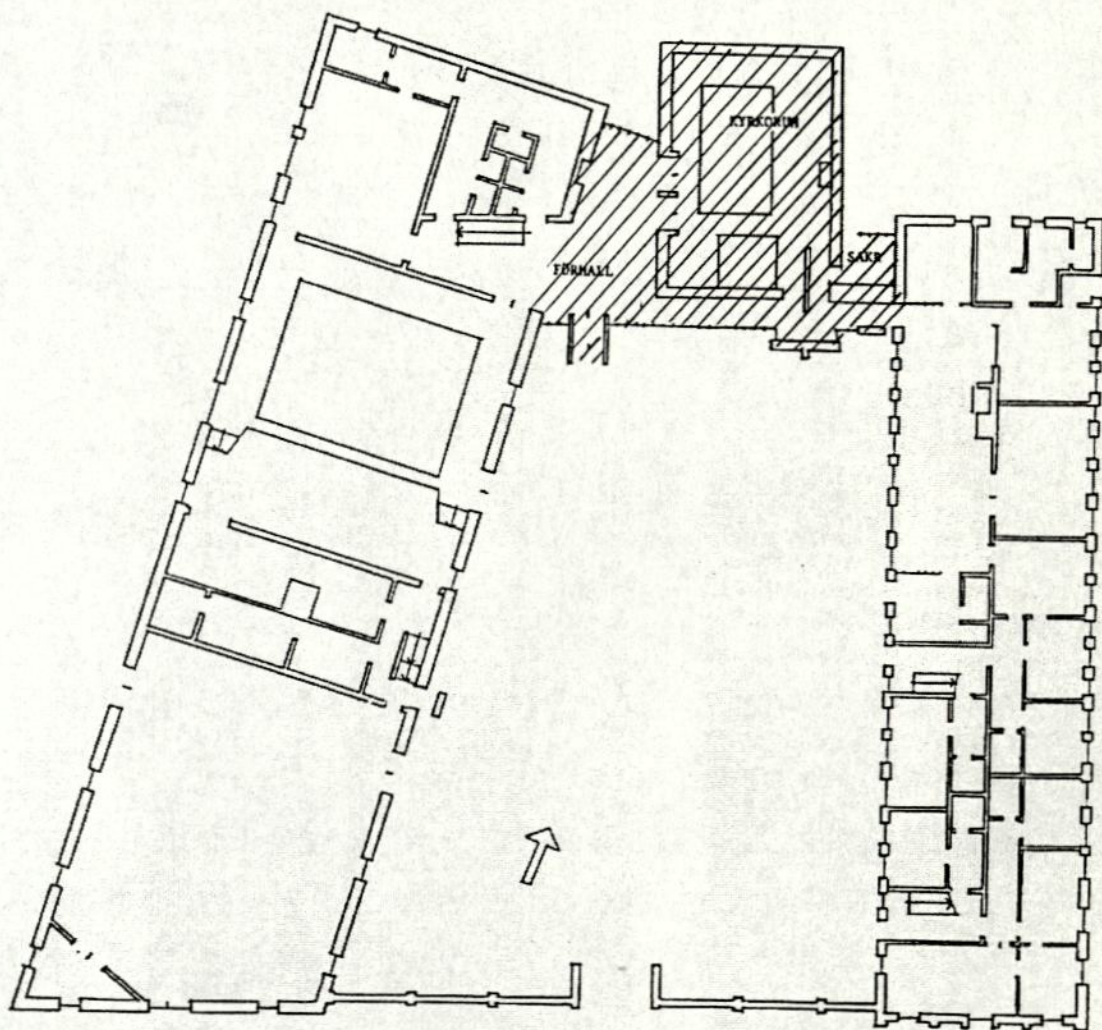
Erik Wegræus

Kerstin Alexandersson

Bilaga:

Hur man överklagar

Kopia till:  
Svenska kyrkan  
Lunds stift  
Länsstyrelsen i Skåne  
Malmö museer  
Malmö kyrkliga samfällighet  
Arkitekturmuseet



Sjömanskyrkan, S:t Nicolaikapellet, i Malmö S:t Petri församling, Lunds stift, Malmö kommun, Skåne, Skåne län.

Markerad del i planen är skyddad enl. 4 kap. KML