



L146

	Riksantikvarieämbetet
Ink.	2006-05-24
Dnr:	.....

Kulturfastigheter  
Box 5104  
402 23 Göteborg

**Beslut om ändring av skyddsbestämmelser för den byggnadsminnesförklarade fastigheten Lorensberg 42:1, Wernerska villan Göteborgs kommun, Västra Götalands län**

**Beslut**

Länsstyrelsen meddelar med stöd av 3 kap 1 § av lagen (SFS 1988:950) om kulturminnen m. m. följande skyddsbestämmelser:

1. Byggnaden får inte rivas.
2. Byggnaden får inte byggas om, byggas till eller på annat sätt förändras exteriört.
3. I byggnaden får inte ingrepp göras i stomme. Vestibulens, trapphallens och kökstrapphusets inredning och ytskikt får inte förändras.
4. Ingrepp får inte göras inom representationsvåningen eller de på bifogade planritningar markerade delarna av bottenvåningen och vinden vad gäller planlösning eller fast inredning med dess ytskikt.
5. Byggnaden skall underhållas så att den inte förfaller. Underhåll skall utföras med material och metoder som är anpassade till byggnadens egenart så att det kulturhistoriska värdet inte minskar.
6. Förgårdarna och innergården får inte ytterligare bebyggas eller på annat sätt förändras. Tillbehör som staketen och portmuren med dess portblad får inte tas bort eller ändras. Förgårdarna skall vara planterade med gräs och prydnadsväxter. Planteringarna skall vara anpassade till byggnadens egenart.

Länsstyrelsen lämnar råd om material och metoder vid byggnadsminnets underhåll.

Om särskilda skäl föreligger får Länsstyrelsen enligt 3 kap. 14§ Lagen (SFS 1988:950) om kulturminnen m.m. lämna tillstånd till att byggnadsminnet ändras i strid mot skyddsföreskrifterna. Länsstyrelsen får ställa villkor för tillståndet som är skäliga med hänsyn till de förhållanden som föranleder ändringen.

2006-05-29 beslöt *Umh*  
*Kopier till Kfh = BM-reg. An*

### Kommentar till skyddsbestämmelserna:

Till stomme räknas alla murade väggar, rumsavskiljande träväggar, bjälklag och takstol samt skorstensmurar.

Till fast inredning räknas snickerier som skåp, paneler, listverk, dörrar och fönster inkl. beslag samt stuck, eldstäder m.m.

### Redogörelse för ärendet

Wernerska villan byggnadsminnesförklarades 1967 med skyddsföreskrifter omfattande exteriören och förgårdarna, vestibulen, trapphallen och paradvåningen. Övriga interiörer, som till stora delar var och alltjämt är välbevarade, ingick inte i skyddet. Därmed lämnades byggnadens djupare värde som socialhistoriskt dokument utan avseende.

Ni framförde hösten 2004 önskemål om förändring av vindsvåningen för utökning av det befintliga kontoret i de f.d. tjänstebostadsrummen. Länsstyrelsen och Göteborgs Stadsmuseum gjorde en gemensam besiktning av byggnadens alla interiöra delar och konstaterade att Wernerska villans ursprungliga användning som högborgerlig bostad med stora ekonomi- och tjänstebostadsutrymmen avskilda från representations- och privata familjeutrymmen, är avläsbar på ett ensidigt sätt i de interiörer som omfattas av byggnadsminnesförklaringens skyddsföreskrifter. Således är skyddet idag otillräckligt och borde anpassas till vår tids mer nyanserade uppfattning om de kulturhistoriska värdena som informationskälla om äldre tids sociala och ekonomiska levnadsvillkor. Länsstyrelsen har i ärendet haft samråd med Riksantikvarieämbetet. Ett principförslag från Er till partiell inredning av förrådsviden godkändes 2005-11-25 av Länsstyrelsen, som samtidigt föreslog nya skyddsbestämmelser. I skrivelse 2006-02-16 godkände Ni i huvudsak Länsstyrelsens nämnda förslag.

### Historik

Wernerska villan uppfördes 1885 för grosshandlare Carl Wijk och uppmärksammades genast som ett av de mest exklusiva privatpalatsen i Göteborg. Den köptes 1915 av direktör Gustaf Werner, som sedermera donerade fastigheten i ett pietetsfullt bevarat skick till Göteborgs stad. Staden tillträdde fastigheten 1957, byggde om undervåningen till kontor och moderniserade paradvåningens köksavdelning m.m. Senare har tjänstebostadssviten på vinden genom smärre förändringar kommit att disponeras som kontor. De mest representativa delarna – huvudentrén, trapphallen och övervåningens sällskapsrum, har bibehållits och delvis restaurerats. Vindsvåningens tjänstebostäder och angränsande kallvind med förråd och torkutrymmen grupperade runt ljusschakten till paradvåningen under har trots kontorsetableringen i bostadssviten lämnats i princip intakt.

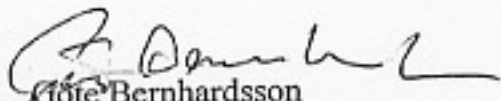
### Motivering


I byggnadsminnesförklaringen 1967, där förutom exteriören endast de mest representativa interiörerna belades med skyddsföreskrifter, återspeglas kulturminnesvårdens dåvarande monumentinriktade perspektiv. Vindens bostadssvit för tjänstefolk, domestikutrymmen och lanterninkomplex för dagerförsörjning till den underliggande paradvåningen utgör kompletterande miljöer av stort pedagogiskt värde för byggnadsminnet i sin helhet. Länsstyrelsen anser att de nya skyddsbestämmelserna på ett nyanserat sätt tillgodoser fastighetens samlade kulturmiljövärde.

### Hur man överklagar

Detta beslut kan överklagas hos Länsrätten, se bilagan formulär O1.

I detta ärende har landshövding Göte Bernhardsson beslutat och Staffan Sedenmalm varit föredragande. I beslutet har även länsjurist Jonas Ledelius deltagit.

  
Göte Bernhardsson

  
Staffan Sedenmalm

### Bilaga

Hur man överklagar

### Kopia

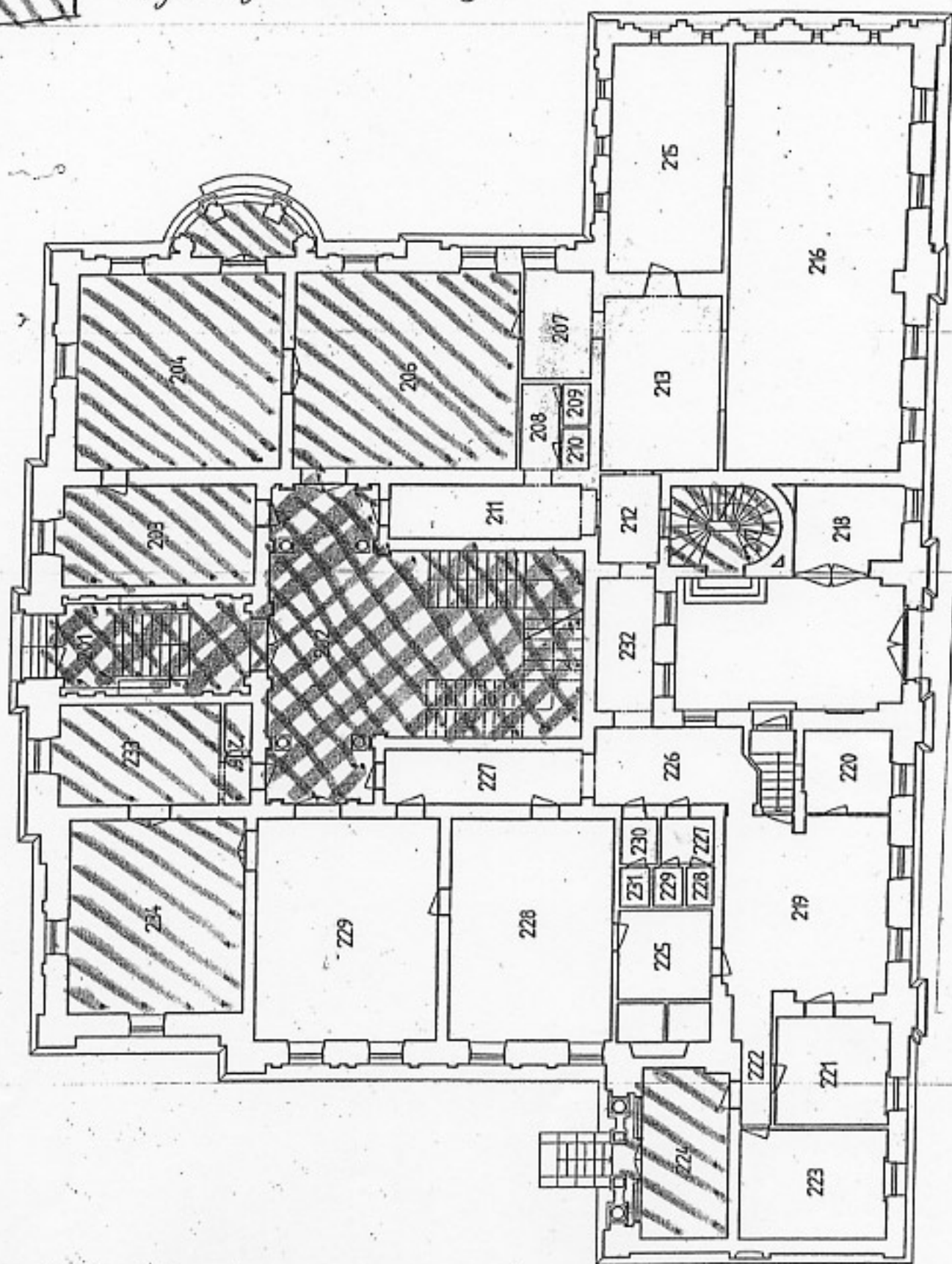
Riksantikvarieämbetet, delgivningskvitto  
Göteborgs Stadsmuseum  
Göteborgs kommun  
Kulturmiljöenheten  
Akten



Skydd genom byggnadsminnesförklaring 1968 24/10



Skydd genom ändring av skyddsbestämmelser 2006 19/5

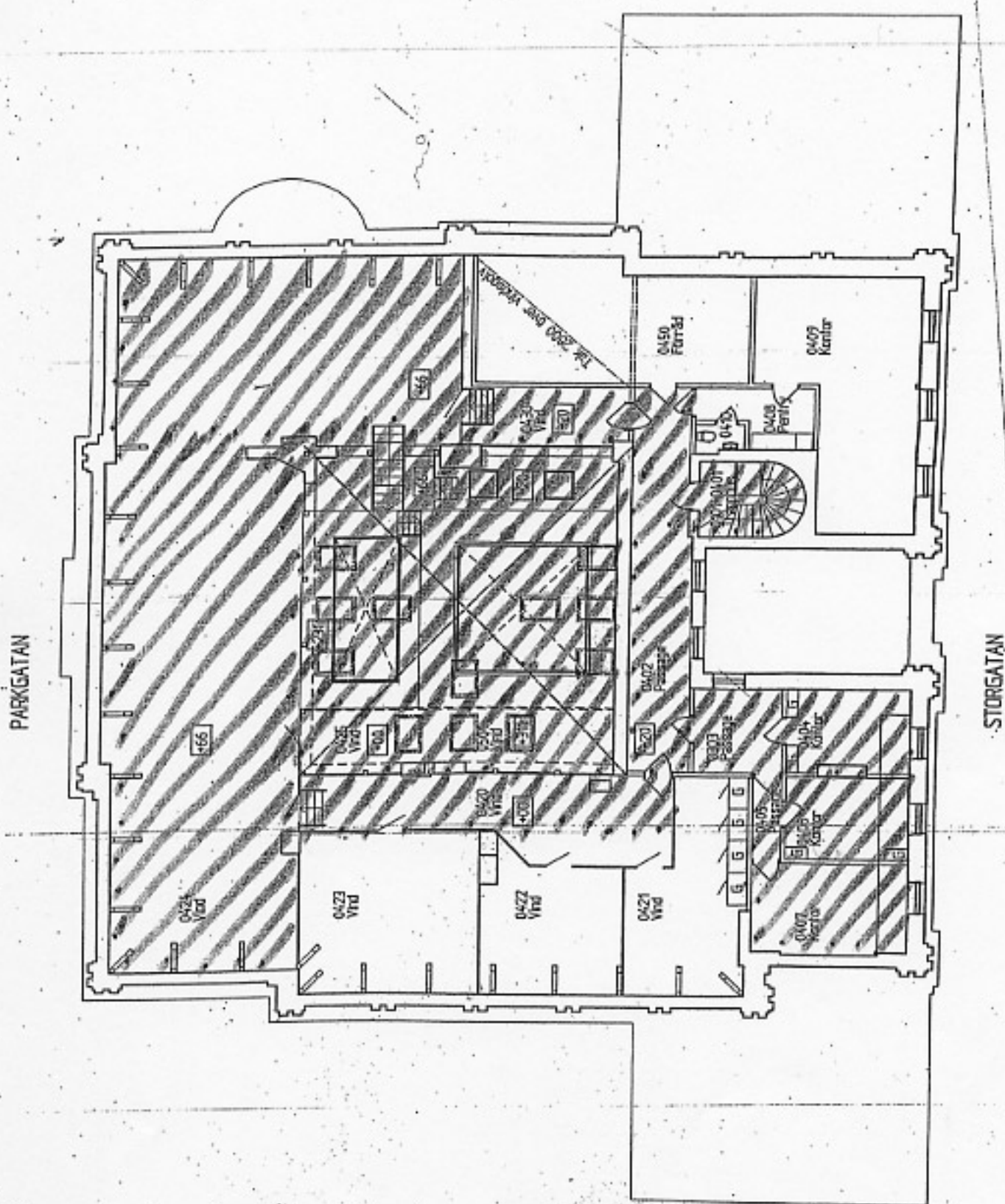


LORENSBERG 42:1  
"WERNERSKA VILLAN"

UTÖKADE SKYDDSBESTÄMMELSER  
FÖR BYGGNADSMINNET, BOTTENVÅNINGEN  
Länstyrelsen, KME 2005-11-25 / S. Sederqvist



Skydd genom ändring av skyddsbestämmelser 2006 19/5



LORENSBERG 42=1  
'WERNERSKA VILLAN'

UTÖKADE SKYDDSBESTÄMMELSER  
FÖR BYGNADSMINNET, VINDEN  
Länshyrrelsen, KME 2005-11-25 / S. Södermalin