

Kulturdepartementet

Riksantikvarieämbetet
Box 5405
114 84 STOCKHOLM

Framställning om utökning och fastställande av skyddsföreskrifter för det statliga byggnadsminnet Svartsjö slott, Ekerö kommun, Stockholms län

4 bilagor

Ärendet

Svartsjö slott förklarades som byggnadsminnesmärke 1935. Det är därmed ett statligt byggnadsminne enligt förordningen (1988:1229) om statliga byggnadsminnen m.m. Riksantikvarieämbetet har begärt att regeringen utökar byggnadsminnet så att det även innefattar Trädgårdsmästarbostaden med uthus, Fängelsedirektörens bostad samt trädgårdarna till Tingshuset och Äldfruhuset. Riksantikvarieämbetet anför bl.a. följande som motiv för utökningen. Byggnaderna sammanhänger med byggnadsminnet och dess historia. Genom att införliva trädgårdarna i byggnadsminnet bildas en skyddszon kring Tingshuset och Äldfruhuset, som tillsammans med Trädgårdsmästarbostaden utgör den äldsta kvarvarande bebyggelsen i slottsmiljön.

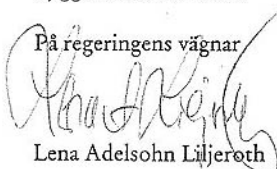
Statens fastighetsverk som förvaltar byggnadsminnet har yttrat sig över förslaget. Fastighetsverkets synpunkter har inarbetats i Riksantikvarieämbetets slutliga förslag.

Regeringens beslut

Regeringen beslutar enligt förordningen om statliga byggnadsminnen m.m. att det statliga byggnadsminnet Svartsjö slott, Ekerö kommun, Stockholm län, ska innefatta de byggnader och det område som framgår av *bilagorna*. Vidare fastställer regeringen de skyddsföreskrifter som framgår av *bilaga 1*.

Regeringen erinrar om att bestämmelser om tillstånd för ändring, hävande eller överlåtelse finns i 6-10 §§ förordningen om statliga byggnadsminnen m.m.

På regeringens vägnar



Lena Adelsohn Liljeroth



Erik Wahlström

Kopia till

Finansdepartementet/BA, LFG
Statens fastighetsverk
Länsstyrelsen i Stockholms län
Lantmäteriverket
Ekerö kommun
Stockholms läns museum

Skyddsföreskrifter för det statliga byggnadsminnet Svartsjö slott, Svartsjö 2:1, 1:11, del av 1:49 samt tomtmarken på 2:2, Ekerö kommun, Stockholms län

Byggnadsminnet omfattar nedan angivna byggnader. Byggnadsminnets avgränsning är markerad med streckad linje på bifogad situationsplan, se *bilaga 2* (för gränsen i Svartsjöviken gäller 30 meter från stranden vid medelvattenstånd).

AB 114:

- 001 Svartsjö slott
- 036 Trädgårdsmästarbostaden, uthus
- 037 Trädgårdsmästarbostaden, uthus
- 038 Trädgårdsmästarbostaden
- 040 Fängelsedirektörens bostad

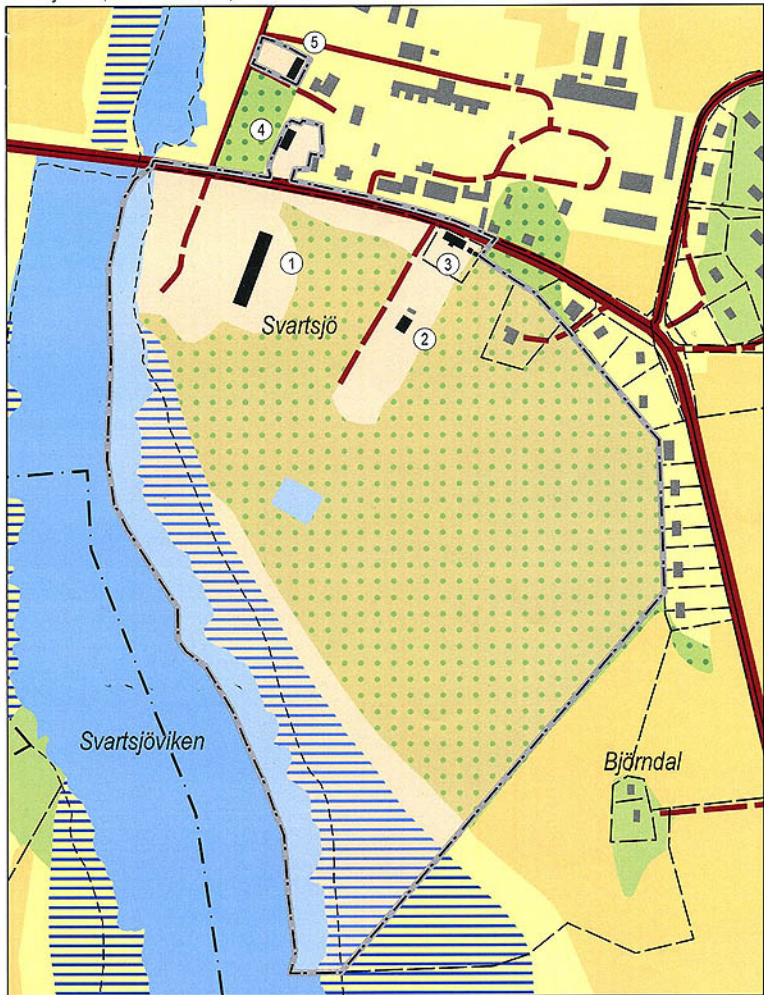
AB 512:

- 013 Tingshuset
- 020 Äldfruhuset

1. Byggnaderna ska vårdas och underhållas så att de inte förfaller. Vård och underhåll ska utföras med material och metoder som är anpassade till byggnadernas egenart. Området ska vårdas och underhållas på sådant sätt att byggnadsminnets kulturhistoriska värde inte minskar.
2. Området får inte ytterligare bebyggas eller på annat sätt förändras.
3. Svartsjö slott (AB 114:001) får inte rivras, vare sig i sin helhet eller delvis. Det får inte heller flyttas, byggas om, byggas till eller på annat sätt ändras till sin exteriör. Byggnadens stomme, dvs. bärande väggar och byggnadskonstruktioner såsom bjälklag och takstolar, liksom andra byggnadsdelar äldre än 1900-talet, får inte rivras, byggas om eller ersättas med andra material. Planlösningen eller den fasta inredningen får inte ändras. Ytskikt får inte övertäckas, övermålas eller på annat sätt ändras i rum nr 114, 115, 118, 119 och 228 (kryssmarkerade i *bilagorna 3–4*). Klotter och signaturer från anstaltstiden på vinden i slottets Härlemansdel får inte övertäckas, övermålas eller på annat sätt ändras.
4. Trädgårdsmästarbostaden (AB 114:038), Tingshuset (AB 512:013) och Äldfruhuset (AB 512:020) får inte rivras, vare sig i sin helhet eller delar därav, flyttas, byggas om, byggas till eller på annat sätt förändras till sin exteriör. De delar av byggnadernas stommar, dvs. bärande väggar eller andra bärande byggnadskonstruktioner, samt bjälklag som är äldre än 1900-talet, får inte rivras, byggas om eller ersättas med andra material.
5. Fängelsedirektörens bostad (AB 114:040) får inte rivras, vare sig i sin helhet eller delar därav, flyttas, byggas om, byggas till eller på annat sätt väsentligt förändras till sin exteriör.
6. Trädgårdsmästarbostadens båda uthus (AB 114:036 och AB 114:037) får inte väsentligt förändras till sin exteriör.

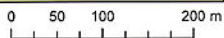
7. Inom området får inte sådana åtgärder utföras på mark och vegetation som minskar byggnadsminnets kulturhistoriska värde. Områdets topografi, vegetativa struktur, vägsystem, alléer, trädrader och trädgrupper får inte förändras och friväxande solitärer får inte tas bort. Borgruinen (fornlämning nr 45), borggården med ramp och staket, de två broarna med tillhörande räcken, trappor, skulptur, dammen samt lämningarna av mur och grundläggning för inhägnad av renässanssträdgården får inte flyttas, tas bort eller på annat sätt förändras.

Svartsjö slott, Ekerö kommun, Stockholms län



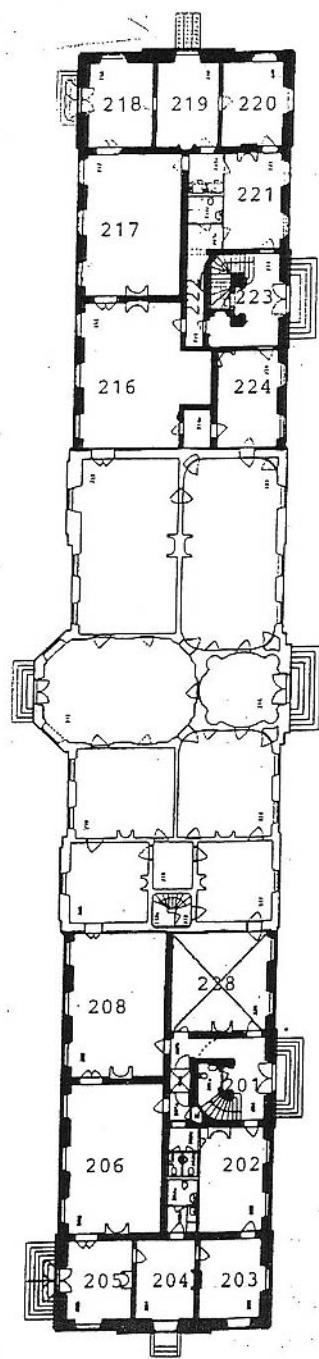
Gräns för statligt byggnadsminne

- 1. Svartsjö slott (AB 114:001)
- 2. Fängelsedirektörens bostad (AB 114:040)
- 3. Trädgårdsmästarebostaden med uthus (AB 114:36-38)
- 4. Aldfruhuset (AB 512:020)
- 5. Tingshuset (AB 512:013)



Bilaga 3

Bilaga 3



ENTRÉPLAN

LAGNA SÄKERHETSKONSTÄLLNINGEN
 TEL: 08 23 19 41, 10 10 10 10
 FAX: 08 23 10 01

STATIONEN SVARISJÖ SLOTT 48 114 10
 SVARISJÖ SLOTT
 SVARISJÖ

BYGGKONST	BYGG	BYGG	BYGG
BYGGKONST	BYGG	BYGG	BYGG
BYGGKONST	BYGG	BYGG	BYGG
BYGGKONST	BYGG	BYGG	BYGG

BYGGKONST BYGG BYGG BYGG

