

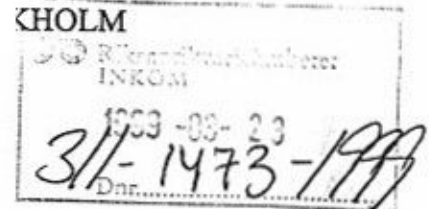
Länsstyrelsen
 Gotlands län
 Livsmiljöenheten/kulturmiljö
 Joakim Hansson

BESLUT

19.1.1999

Dnr 221-2309-98

H 046 (Slotta-herrgården)
 A 092 (Herrgården)



Byggnadsminnesförklaring (BM) av fastigheten Katthammars 1:13 i Östergarn, Gotland.

Länsstyrelsen i Gotlands län har i samråd med Er tagit initiativ till byggnadsminnesförklaring (BM) av fastigheten Katthammars 1:13 i Östergarn.

BESLUT

Länsstyrelsen förklarar med stöd av 3 kap 1§ första stycket av lagen om kulturminnen mm (1988:950) Katthammars 1:13 i Östergarn för byggnadsminne (BM).

BM-förklaringen omfattar manbyggnaden med interiör(1), norra flygeln(2), södra flygeln med interiör(3), norra gårdsflygeln (vedboden) med bodlänga och dass(4), södra gårdsflygeln (hönshuset)(5), tvättstugan(6), smedjan(7), trädgårdsdasset(8), storgårdsdasset(9), källaren (10), vandrarhemmet(11), samt kalkladan (12). Till byggnadsminnet hör samtliga hägnader i trä och sten med grindstolar, portar och grindar, samt statyer, brunn, dammar och flaggstång, samt det tillhörande markområdet enligt bifogad karta.

BYGGNADSBESKRIVNING

Fastigheten omfattar ovan angivna byggnader som beskrivs enligt följande:

Manbyggnaden på Katthamra är ett högt gult slätputsat stenhus uppfört i minst 2 skeden, varav det första omfattade nedre våningen, byggd som parstuga på 1700-talet. När köpmannen Axel Hägg köpte Katthamra 1805 av den legendariske Jacob Dubbe, lär han enligt traditionen ha byggt om huset och då uppfört den höga övervåningen med brutet och valmat tegeltak, där man senare tillfogat en liten välvd frontespis på varje långsida. Entrén är ovanligt påkostad i gustaviansk utformning och har en stor staty av Diana placerad i en välvd nisch ovanför dörren. Huset har 4 fönster i varje våning på långsidorna och 2 i tre våningar på gavlarna.

1999-03-31 beslutat
 Åsa Kopparfull BM-revy översyn

Invändigt upptar farstu och trappuppgångar främre delen av husets mitt. I nedre våningens södra del finns en dekorationsmålad matsal och i norra delen ett likaså dekorerat kontor. I husets mitt är kök och kökskammare, troligen även de dekorerade under yngre ytskikt. På övervåningen ligger en sal med avancerade vägmålningar samt dekorerade salonger längs bakre långsidan. Målningarna är sannolikt utförda av målaren Jonas Torssén omkring 1805 och anses tillhöra landets förnämsta i sitt slag. Husets snickerier är välbevarade och av hög kvalitet, liksom de bevarade kakelugnarna. Den nedre vindsvåningen har inretts med flera små sovrum 1951.

Manbyggnaden flankeras av tvenne envånings stenflyglar med 3 branta tegeltäckta takfall, varav takfallen inåt gården har säregna barockfrontespisar från 1700-talet. Flyglarna har vid 1800-talets senare del byggts på med utvändiga trapphus och arkader i trä.

Södra flygelns nedervåning har tidigare varit brygghus och källare, i nyare tid inredd till pub och restaurang med det stora spiskomplexet bevarat. Vindsvåningen består av konstnären och arkitekten Axel Herman Häggs intakt bevarade ateljé med möblering och föremål. Väggarnas paneler är komna från Floda kyrka i Sörmland, som Hägg restaurerade på 1890-talet. I de smårutiga fönstren finns målade rutor med marina motiv med tillhörande verser.

Norra flygelns är inredd till bostad om 5 rum och kök i 1½ plan.

Manbyggnad och flyglar sammanbinds med portar i trä med snidade överstycken. Trädgården omges av trästaket på stensocklar och av stenvägg med putsade stengrindstolpar. I trädgården finns bla en stor staty av Baccus samt en brunn.

På storgården ligger de båda gårdsflyglarna, ritade av Axel Herman Hägg vid 1800-talets slut med rödfärgade träväggar med locklistpanel och spåntak. De innehåller idag boenderum till vandrarhemmet. Till norra storgårdsflygelns är tillfogade en bodlänga med oregelbundet takfall och ett dass i samma stil. Strax utanför står ytterligare ett dass med kvadratisk plan och med 4-sidigt takfall i likartad utformning. Intill finns en källare i sten med tegeltak. Mellan gårdsflyglarna står vandrarhemmet i sten under tegeltak, tillkommet c:a 1951 och ger genom sin utformning ett visst intryck av ladugård.

I trädgården utkant åt sydväst står en tvättstuga i sten med tegelklätt pulpettak, ett kvadratiskt dass i trä med röd locklistpanel och papptak med lanternin, samt en fd smedja, nu sommarstuga, i sten under tegeltak.

Vid gårdens uppfart står den stora kalkkladan/magasinet, uppförd vid 1880-talets början i sten under brant tegeltak. Härifrån går en allé upp till gården kantad av staket och vid västra sidan 2 fiskdammar.

Katthamra är en av Gotlands mest kända gårdar, vilket dels hänger samman med att byggnaderna är uppförda i en för ön sällsynt herrgårdsstil med storartad invändig målningsskrud av Jonas Torssén, dels hänger samman med namnkunniga ägare som Jacob Dubbe och därefter släkten Hägg. Den sistnämnda kom att inneha Katthamra i 150 år, varur flera kända personligheter framträtt. Mest namnkunnig är troligen den internationellt verksamme konstnären och arkitekten Axel Herman Hägg. Under gårdens glansdagar på 17- och 1800-talen kom den huvudsakliga inkomsten från kalkhantering.

SKYDDSFÖRESKRIFTER

Länsstyrelsen meddelar enligt 3 kap 2§ KML följande skyddsföreskrifter:

1. Ovan angivna byggnader (1-12) får inte rivas, byggas till eller till sin exteriör byggas om.
2. I byggnaderna får inte göras ingrepp i stomme och takstol, eller ändring av bärande konstruktioner, rumsindelning eller skorstensstockar.
3. I manbyggnadens (1) och ateljéns (3) interiörer får inte ändringar ske vad gäller fast inredning eller äldre ytskikt.
4. Den omgivande gården får inte ytterligare bebyggas eller på annat sätt förändras. Ädelträdsbestånd och flerårigt växtmaterial får inte decimeras. Övriga tillbehör till gården, såsom brunn, gångvägar, slipstensbeläggning, staket med grindstolpar, portar, murar flaggstång mm, får inte flyttas, tas bort eller ändras.
5. Byggnadsminnet skall underhållas så det inte förfaller. Underhållsråd ges av länsstyrelsen.

Med exteriör menas tex yttertrappor, takutformning, takmaterial, trapphus med arkader, skorstenar, fönster inkl beslag, dörrar inkl beslag och fasadmateriäl.

Med fast inredning menas tex spisar, spiskupor, kakelugnar, äldre golv- och takbräder, äldre innertrappor, äldre listverk, äldre väggbeklädnad, äldre fast skåp-, låd- och bänkinredning, äldre snickerier, äldre paneler, och äldre dörrar inkl beslag.

KOMMENTARER

Avsikten med skyddsföreskrifterna är att inga exteriöra eller interiöra förändringar skall ske, utan byggnaden skall behålla sin ursprunglighet för framtiden. Därför är även mindre förändringar av tex markbeläggningen, staket och grindar, uppsättning av antenner, räcken, skärmtak, växthus, altaner, markiser, skyltar, lampor mm tillståndspliktiga och skall utföras i samråd med länsstyrelsen.

Före underhåll och restaurering skall kontakt tas med länsstyrelsen, Livsmiljöenheten/Kultur.

Även för BM prövas bygglovspliktiga åtgärder på sedvanligt sätt i kommunens byggnadsnämnd. Stadsarkitektkontoret bör kontaktas i osäkra fall.

Om det finns skäl, får länsstyrelsen lämna tillstånd till att ett byggnadsminne ändras i strid mot skyddsföreskrifterna enligt 3. Kap. 14§ i KLM.

ÖVRIGT

Samtliga remissinstanser som svarat har förhållit sig positiva till byggnadsminnesförklaringen.

EV ÖVERKLAGANDE AV BESLUTET

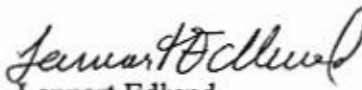
Detta beslut kan överklagas hos länsrätten, se bilaga. Beslutet skall enligt 3 kap 21§ KLM tillämpas utan hinder av att ev talan förs mot beslutet.

BESLUTANDE MM

Beslut i detta ärende har fattats av landshövding Lillemor Arvidsson. Föredragande har varit länsantikvarie Lennart Edlund. Den förberedande handläggningen har utförts av Stefan Haase och Joakim Hansson. I den slutliga handläggningen har även deltagit 1:e länsassessor Lena Johansson



Lillemor Arvidsson
landshövding



Lennart Edlund
länsantikvarie

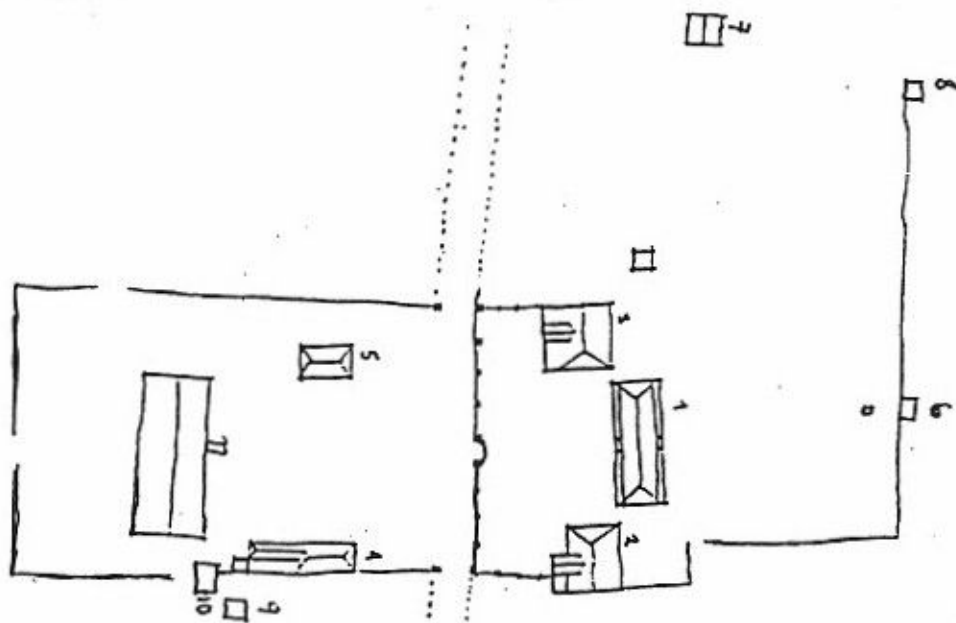
Kopia:RAÄ

Byggnadsnämnden
Gotlands fornsal
Kultur- och fritidsnämnden

Kopia av lagakraftvunnet beslut

RAÄ

Lantmäterimyndigheten
Gotlands fornsal
Byggnadsnämnden
Länsantikvarien

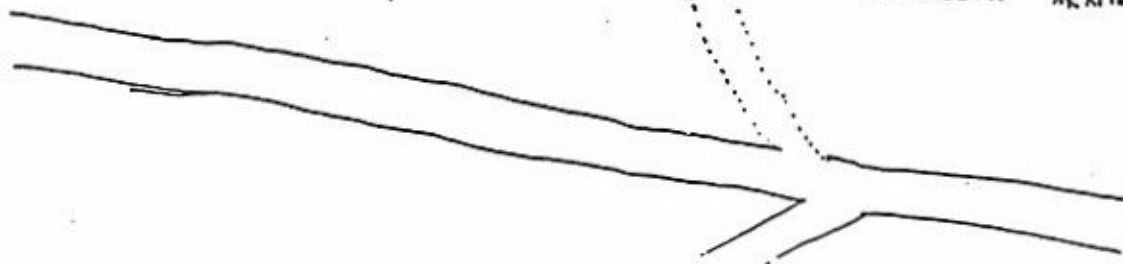


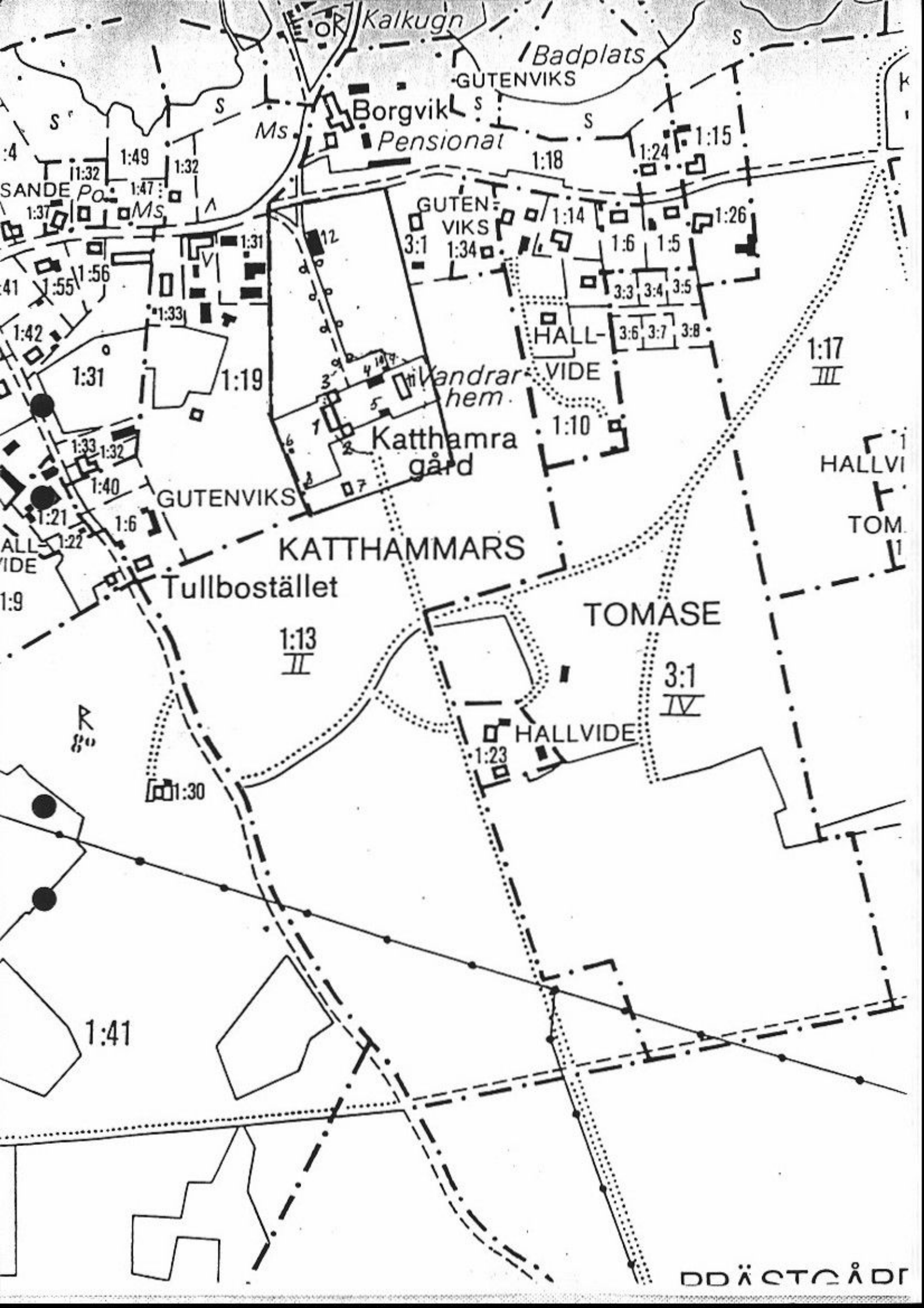
- 1 HUVUDBYGGNAD
- 2 N. FLYGELN
- 3 S. FLYGELN
- 4 VEDBODEN
- 5 HÖNSHUSET
- 6 STALL-LÄNGAN
- 7 SHEDJAN
- 8 MAGASINET/KALKLADAN

KATHAMRA GÅRD

SITUATIONSPLAN SKALA 1:1000
STOCKHOLM DEN 10. 9. 67

LEIF OLSSON ARKITEKTSÄR





Kalkugn

Badplats

GUTENVIKS

Borgvik

Pensionat

SANDE Po.

MS

GUTENVIKS

Vandrarehem

Katthamra gård

KATTHAMMARS

GUTENVIKS

Tullbostället

TOMASE

HALLVIDE

HALLVI

TOM

DDÄSTCÅDR