

RIKSANTIKVARIÉÄMBETET

Storgatan 41, STOCKHOLM Ö

I svarsskrivelse torde

dnr B 2470/66 återopas.

67

ad 24 70 / 66

ukr. 12. 7. 66

skydds föreskrifterna omarbetade  
1996-03-26

Riksantikvariens beslut den 11 maj 1966  
angående byggnadsminnesförklaring jäm-  
likt lagen den 9 december 1960 om bygg-  
nadsminnen av byggnaderna & tomten nr 6  
i kvarteret Kaplanen i Visby, Gotlands  
län.

Sedan fråga väckts om att förklara byggnaderna ifråga för byggnadsminnen har meddelande därom den 16 december 1963 översänts till inskrivningsdomaren vid Visby rådhusrätt, varjämte förslag till skyddsföreskrifter upprättats. Byggnadernas ägare, föreningen Gotlands förnänner, och byggnadsnämnden i Visby har förklarat sig intet ha att erinra mot en byggnadsminnesförklaring.

Enär byggnaderna på tomten nr 6 i kvarteret Kaplanen i Visby bevarar egenarten hos gången tids byggnadsskick och med hänsyn härtill är att anse såsom synnerligen märkliga samt under beaktande av vad övrigt i ärendet förekommit, förklarar riksantikvarién jämlikt 1 § lagen den 9 december 1960 om byggnadsminnen härmed byggnaderna ifråga för byggnadsminnen.

I samband härmed meddelar riksantikvarién jämlikt 2 § nämnda lag följande skyddsföreskrifter:

1. Byggnaderna må ej utan riksantikvariens samtycke rivas eller till sitt yttre ombyggas eller repareras.
2. Byggnaderna må ej utan riksantikvariens samtycke till sitt inre ombyggas eller mera genomgripande repareras.
3. Till byggnaderna hörande tomtutrymme - markerat med streckad begränsningslinje på en till dessa föreskrifter hörande karta - må ej utan riksantikvariens samtycke ytterligare bebyggas eller bli föremål för annan genomgripande förändring.
4. Byggnaderna skall ägnas för deras bestånd erforderligt löpande underhåll.

Den som icke åtnöjes med detta riksantikvariens beslut äger att däri söka ändring genom besvär, vilka skall ställas till Konungen och ingivas eller med posten insändas till Kungl. Ecklesiastikdepartementet. Vid äventyr av talans förlust skall besvären ha inkommit till nämnda departement inom tre

veckor från det klaganden fick del av beslutet, delgivnings-  
dagen oräknad. Menighet, som klagar, äger fem veckors be-  
svärstid från delfåendet.

*Bertil Berthelson*

Bertil Berthelson

*Per-Olof Westlund*

Per-Olof Westlund

sd 2470/66  
mks. 12.7.66

Att såvitt härstädes första diarier utvisa, besvär över.....

..... *detta beslut* ..... icke  
intill denna dag hit inkommit, betygar, Stockholm i ecklesiastik-  
departementet den ..... *8/7* ..... 19.6.66

Utan avgift

Ex officio.

*Lenn Östholm*

*7/* Registrator

Eklesiastikdepartementet

RIKSANTIVARIEÄMBELET

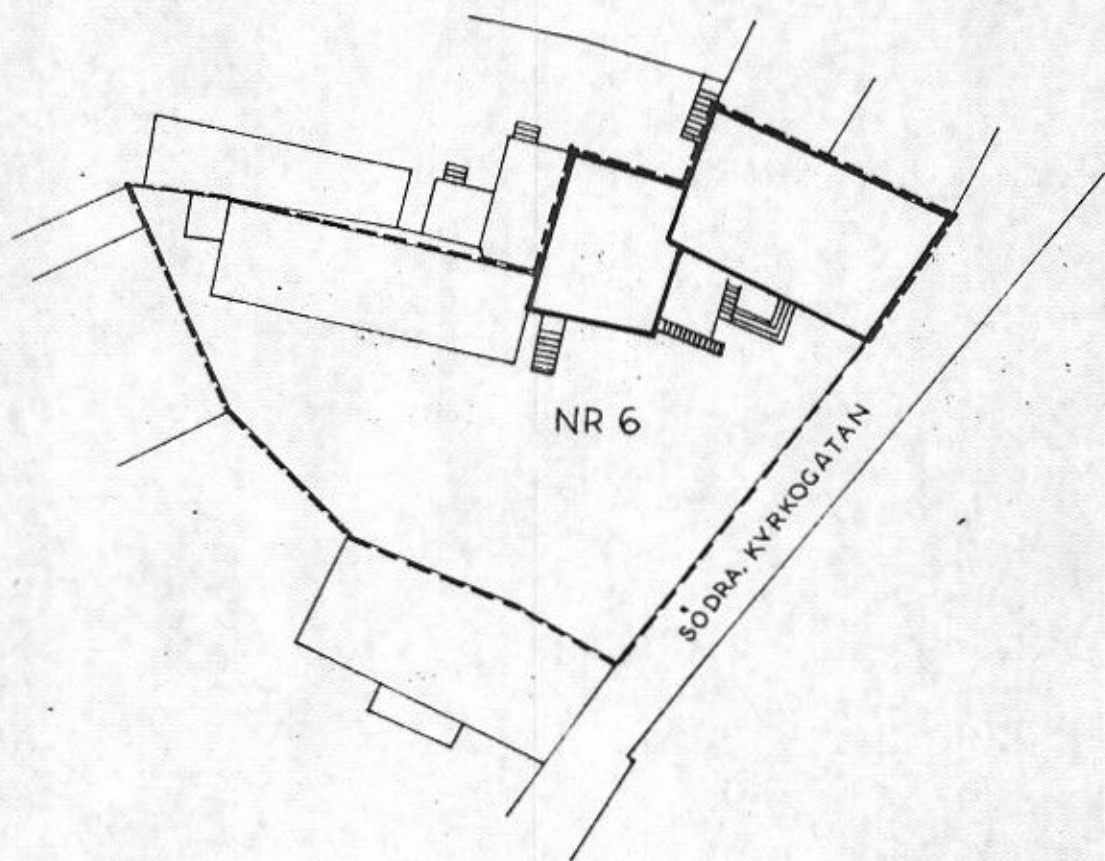
B

FÖRVALDEN

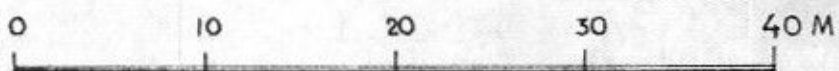
DEN 18.7.1966

DESLUT: *Om förs. i registret*

Kaplin Östholm domaren EXP. 15 SEP. 1966



TOMT NR 6, KV. KAPLANEN,  
VISBY





LÄNSSTYRELSEN  
GOTLANDS LÄN

1996-03-26

Dnr 221-1070-96

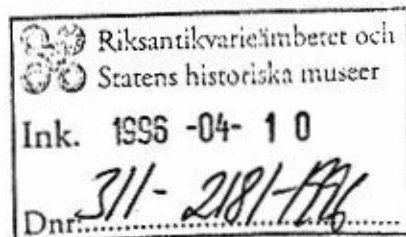
Livsmiljöenheten/ Kultur

Kopia

RAÄ

Länsantikvarien

Gotlands fornsal



Komplettering av byggnadsminnesförklaring (BM) av fastigheten Kaplanen 6 i Visby.

Länsstyrelsen har på uppdrag av Gotlands fornvänner kompletterat skyddsföreskrifterna för nämnda fastighet som genom tidigare beslut är byggnadsminnesförklarad.

Fastigheten förklarades som byggnadsminne den 11 maj 1966 (B 2470/66).

Skyddsföreskrifterna avsåg byggnadens exteriörer och interiörer.

#### SKYDDSFÖRESKRIFTER

Länsstyrelsen meddelar enligt 3 kap 2§ enligt lagen om kulturminnen m.m. (1988:950) att skyddsföreskrifterna är följande:

1. Fastighetens byggnader får inte rivas eller till sitt yttre byggas om eller till. Inga förändringar får heller ske vad gäller murverk, stomme och takstol, tak- och fasadmateriäl eller övrig exteriör utformning.
2. I byggnadens inre får inte göras ingrepp i eller ändring av bärande konstruktioner, rumsindelning, skorstensstockar, väggar, tak- och golvmateriäl, vattenbrunn och latrinkammare eller fast inredning som eldstäder, bakugn, dörrar, väggskåp, listverk, trappa med räcken, fönster, samt vindsvåningens vindspel.
3. Byggnaderna skall underhållas så de inte förfaller. Vid underhålls- och reparationsarbeten får endast traditionella och till byggnaden anpassade materiäl och metoder användas. Utförandet skall ske på sådant sätt att det kulturhistoriska värdet inte minskar.
4. Den tillhörande tomten får ej bebyggas och skall hållas i sådant skick att byggnadsminnets utseende och karaktär inte förvanskas. Eventuella ändringar och tillägg på tomten såsom annan markbeläggning, uppsättning av anordningar som antenner, räcken, skärmtak, altaner, markiser, skyltar, lampor mm skall utföras i samråd med länsstyrelsen. Planket med port ingår i BM och får ej ändras utan samråd med länsstyrelsen.

1997-10-22 beslöt Mb  
Az (kopier till Mb) ug

5. Samtliga eventuella framtida åtgärder som vidtages skall vara reversibla.

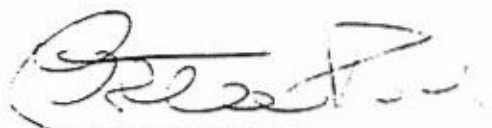
#### FRAMTIDA ÅTGÄRDER

Före underhåll och restaurering skall kontakt tas med länsstyrelsens livsmiljöenhet/kultur. Råd om åtgärder ges av länsstyrelsen.

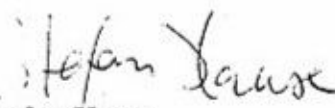
Även för BM provas bygglovpliktiga åtgärder på sedvanligt sätt i kommunens byggnadsnämnd. Stadsarkitektkontoret bör kontaktas i osäkra fall.

#### EV ÄNDRING AV BM

Om ändring av byggnadsminnet i strid mot de meddelade skyddsföreskrifterna anses nödvändig av särskilda skäl, får länsstyrelsen enligt 3 kap 14§ lag om kulturminnen mm meddela tillstånd härtill.



Christian Runeby  
t.f. länsantikvarie



Stefan Haase  
byggnadsantikvarie