



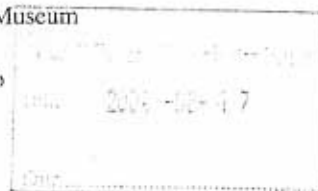
Länsstyrelsen  
Örebro län

Raoul Hjærtström  
Direkt: 019/19 30 68  
raoul.hjartstrom@t.lst.se  
Fax: 019/19 30 28

BESLUT  
2004-05-05

L 1991  
Dnr: 432-00949-2001

Örebro Läns Museum  
Box 314  
701 46 Örebro



## Byggnadsminnesförklaring av Örebro Läns Museums byggnad, Kv Museet 2, Nikolai församling i Örebro kommun, Närke

(3 bilagor)

### BESLUT

Med stöd av 3 kap 1 § lagen (1988:950) om kulturminnen m.m (KML) förklarar länsstyrelsen Örebro Läns Museums byggnad, Kv Museet 2, Nikolai församling i Örebro kommun, Närke, som byggnadsminne. Byggnadsminnet omfattar fastigheten Kv Museet 2, Nikolai församling i Örebro kommun, markerad genom skraffering på bifogade karta.

Med stöd av 3 kap 2 § KML meddelar länsstyrelsen samtidigt följande skyddsbestämmelser:

Byggnaden får inte rivas, vare sig i sin helhet eller delar därav.

Byggnaden får inte förändras till sin exteriör utan tillstånd av länsstyrelsen.

I de med kryss markerade rummen på bilagda ritning får planlösningen inte förändras.

I de med kryss markerade rummen på bilagda ritning får fast originalinredning inte borttagas, flyttas eller på annat sätt förändras. Till fast inredning räknas bl a golv, fasta bänkar, belysningsarmaturer, tak, lister, paneler, dörrar, dörr- och fönsterfoder.

Byggnaden skall underhållas på ett sådant sätt att det kulturhistoriska värdet inte minskar. Underhållet skall ske med material och metoder som är anpassade till byggnadens egenart.

Detta beslut gäller omedelbart.

Upplysningar

2004-06-18 beslöt Mp.....  
Lena Hill Ah - BM-reg Åsa / 1/2

POSTADRESS	GATUADRESS	TELEFON	E-POST	FAX	INTERNET	ORG NR
701 86 ÖREBRO	Stortorget 22	019 - 19 30 00	lansstyrelsen@t.lst.se	019 - 19 30 10	http://www.t.lst.se	202100-2403

Länsstyrelsen lämnar råd ifråga om underhållet av byggnaden.

Om det finns särskilda skäl får Länsstyrelsen enligt 3 kap 14 § KML lämna tillstånd till att byggnadsminne ändras i strid mot skyddsföreskrifterna.

Enligt 3 kap 21 § KML tillämpas beslut enligt 3 kap 1 § utan hinder av att talan förs mot beslutet.

#### REDOGÖRELSE FÖR ÄRENDET

Fråga om byggnadsminnesförklaring väcktes 2001 av Örebro Hembygdsförening. En kulturhistorisk utredning av byggnaden har gjorts 2001.

Byggnaden ägs av Stiftelsen Örebro Läns Museum. Stiftelsen har 2004-03-12 godkänt byggnadsminnesförklaringen med tillhörande skyddsbestämmelser.

Länsstyrelsen har 2001-03-26 upprättat en PM i frågan om museibygnadens lanterniner. Förutsättningarna för smärre förändringar i de nuvarande serveringslokalerna har också diskuterats, en PM har upprättats 2004-03-15 som dokumenterar dessa frågor.

Samråd med Riksantikvarieämbetet har skett 2001-05-11 och 2004-04-07. Ämbetet har tillstyrkt byggnadsminnesförklaringen med tillhörande skyddsbestämmelser.

Örebro kommun har genom byggnadsnämnden 2004-04-22 tillstyrkt byggnadsminnesförklaringen med tillhörande skyddsbestämmelser.

Professorn i arkitekturhistoria vid Kungliga Tekniska Högskolan, Johan Mårtelius, har lämnat ett utlåtande om arkitekten Nils Tesch och byggnadens arkitekturhistoriska värde.

#### MOTIVERING

Örebro läns museum öppnade sina första lokaler i Örebro slott 1887, och hade ända fram till 1963 huvuddelen av sina samlingar inrymda på slottet.

planerna på att få en nybyggnad tillstånd. 1939 fick arkitekten Nils Tesch och hans dåvarande kompanjon arkitekten Lars Magnus Giertz i uppdrag att utarbeta förslag till placering och utformning för en ny museibygnad. 1941 presenterades ett förslag till nybyggnad som skulle placeras på en tomt vid Slottsparkens östra del, den ursprungliga Slottsträdgården. Byggnadsplanerna tvingas ligga nere under krigsåren, men 1944 aktualiserades museibygget och 1945 bildades en byggnadskommitté.

1946 påbörjade Nils Tesch och hans medarbetare projekteringen av den nya museibygnaden. Lars Magnus Giertz hade då lämnat kontoret för att bli direktör för S.A.R:s centralkontor. Etapp 1 av den nya byggnaden stod klar för invigning den 21 januari 1950.

Behovet av en komplett museibygnad var dock fortfarande mycket stort. Byggnadskostnaderna hade stigit drastiskt sedan första etappen genomfördes, och olika insamlingskampanjer organiserades under 1950-talet för att kunna finansiera en fortsättning av museiprojektet. Under tiden utarbetades också ett flertal delförslag. Tack vare en större donation kunde man 1959 börja planera, inte bara för etapp 2, utan ett komplett länsmuseum.

Den nya läns museibygnaden invigdes av dåvarande konungen Gustaf VI Adolf den 7 september 1963.

Museibygnadsprojektet engagerade sin tids främsta företrädare för byggande och museiväsende, centralt och lokalt. Museet representerades av dåvarande museichefen och landsantikvarien Bertil Waldén. I 1945-års byggnadskommitté ingick bl a Erik Lundberg, chef för riksantikvarieämbetets byggnadsminnesavdelning och sedan 1946 professor i arkitekturhistoria vid Kungliga Konsthögskolan, professor S.O. Asplund, entreprenör/konstruktör i Örebro och professor i brobyggnad vid Chalmers Tekniska Högskola, samt länsarkitekten Ebbe Borg.

Sigurd Curman, riksantikvarie under åren 1923-46, medverkade som sakkunnig vid båda byggnadsetapperna. Under Curmans energiska ledning reformerades Sveriges kulturminnesvård och museiväsende. En bärande del i Curmans program var att skapa regionala museer med moderna och ändamålsenliga lokaler för en mer utåtriktad och publik verksamhet.

Folkbildningstanken var den kulturpolitiskt bärande idén bakom den tidens museibyggnad. Utställningarna skulle presenteras på ett pedagogiskt genomtänkt sätt, och museet skulle vara den naturliga platsen för före-

BESLUT  
2004-05-05

Dnr: 432-00949-2001

Folkbildningstanken var den kulturpolitiskt bärande idén bakom den tidens museibyggnad. Utställningarna skulle presenteras på ett pedagogiskt genomtänkt sätt, och museet skulle vara den naturliga platsen för föreläsningaverksamhet och allmän kunskaps spridning inom det kulturhistoriska fältet. Så är t.ex den föreläsningssal som finns i Örebro länsmuseum, en av komponenterna i Curmans program för den ideala museibyggnaden. Örebro läns museum är i många avseenden ett karakteristiskt exempel på sin tids medvetna museibyggnad.

Nils Tesch (1907-1974) inledde sin verksamhet som arkitekt under 1930-talet och nådde under 1940- och 1950-talen en position som en av landets ledande arkitekter. Hans verksamhet präglas av stor bredd och geografisk spridning och omfattar olika typer av bostäder, fabriker, kyrkobyggnader, skolor och restaureringar. Örebro läns museum blev dock hans enda museibyggnad. Under 1950-talet var hans kontor i Stockholm en attraktiv arbetsplats för dåtidens unga begåvade arkitekter och han samarbetade då bl a med Peter Celsing. Erik Asmussen hör också till hans mest kända medarbetare.

Tesch verkade under den period då svensk arkitektur dominerades av inhemsk och internationell modernism. Hans arkitektur följer inte dessa tongivande strömningar, utan ansluter till en linje inom svensk arkitektur som söker förena traditionalism och klassicism med den rationella modernismens formspråk. Genom konstnärlig helhetssyn och genomarbetad material- och detaljutformning förmedlar han arvet från nationalromantikens ledande arkitekter som Ragnar Östberg och Carl Westman. För inredningen av Örebro länsmuseum lät han Carl Malmsten, dåtidens främste svenske möbelformgivare, rita specialtillverkade möbler för att skapa en helhetsmiljö av högsta konstnärliga och hantverksmässiga kvalitet.

Hans stora intresse för slutna rumsvolymer och rumslig ordning speglar förankringen i klassicismen. I fasadernas harmoniska samspel mellan murverkan och fönstrens väl avvägda proportioner och rytmiska placering, förenar han nationalromantikens känsla för materialet med klassicismens krav på överblickbarhet, harmoni och balans.

Gunnar Asplund (1885-1940) var mellankrigstidens ledande arkitekt i Sverige. Asplunds arkitektur har med sin sällsynt harmoniska förening av klassicism och modernism blivit särskilt betydelsefull och har under slutet av 1900 väckt stor internationell uppmärksamhet. I den andan gestaltade han Skogskyrkogården i Stockholm, där byggnaderna och landskapet i förening bildar en av världens mest uppmärksammade arkitekturplatser. Nils Tesch

är starkt inspirerad av Asplund, och efter dennes bortgång 1940 blir han den främste företrädaren för denna strömning inom svensk arkitektur.

Nils Tesch tillhör sin tids mest framstående svenska arkitekter, och Örebro läns museum är ett karakteristiskt och välbevarad exempel på såväl hans arkitektur som en betydelsefull riktning inom svensk 1900-talsarkitektur.

Museibyggningens omsorgsfulla och återhållsamma gestaltning är också ett uttryck för arkitektens lyhörda tolkning och anpassning till platsens historiska dimension. Museibyggningen i Slottsparken är därför en karaktärsbyggnad i Örebro kulturhistoriskt mest framträdande stadsmiljö där slottet är centralpunkten.

Genom sitt stora arkitekturhistoriska värde och tydliga förankring i en betydelsefull epok för svensk kulturminnesvård och museiväsende fyller Örebro läns museums byggnad väl kraven i 3 kap 1 § kulturminneslagen – "synnerligen märkligen genom sitt kulturhistoriska värde" – för att skyddas och bevaras som byggnadsminne.

Enligt 3 kap 21 § KML skall beslut enligt 3 kap 1 § tillämpas utan hinder av att talan förs mot beslutet.

---

Detta beslut kan överklagas hos länsrätten i Örebro län.

Beslut i detta ärende har fattats av styrelsen. I beslutet deltog landshövding Sören Gunnarsson jämte ledamöterna Göran Arveståhl, Inger Högström-Westerling, Ewa-Leena Johansson, Britt Marie Karlsson, Sören Larsson, Massimo Montanari, Bo Rudolfsson, Mats Sjöström, Helena Wilhelmsson och Anna Ågerfalk.

I den slutliga handläggningen deltog även länsassessor Martine Christensen.



Sören Gunnarsson  
Landshövding



Raoul Hjartström  
Bitr länsantikvarie

Bilagor

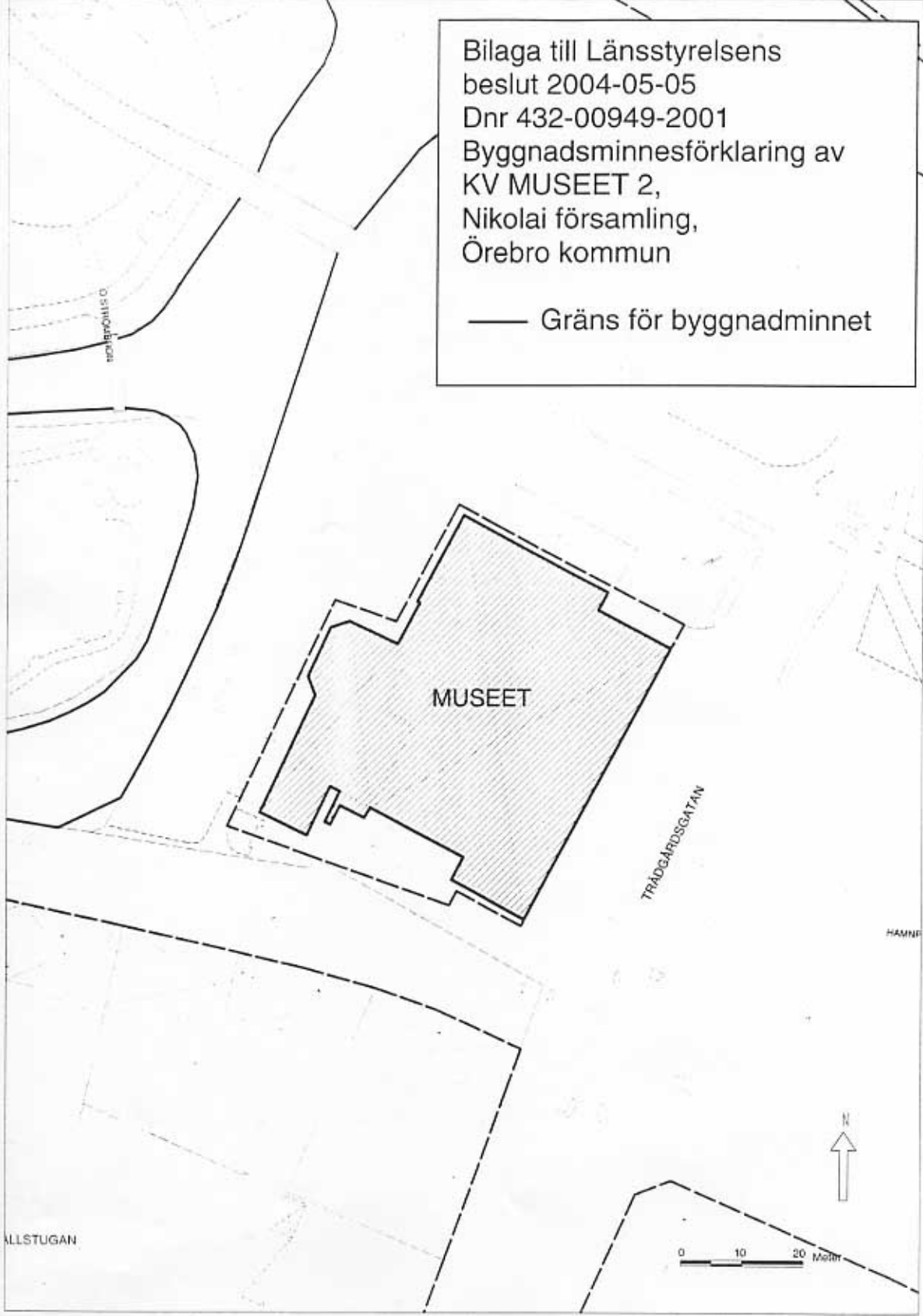
Besvärshänvisning  
Karta  
Planritningar

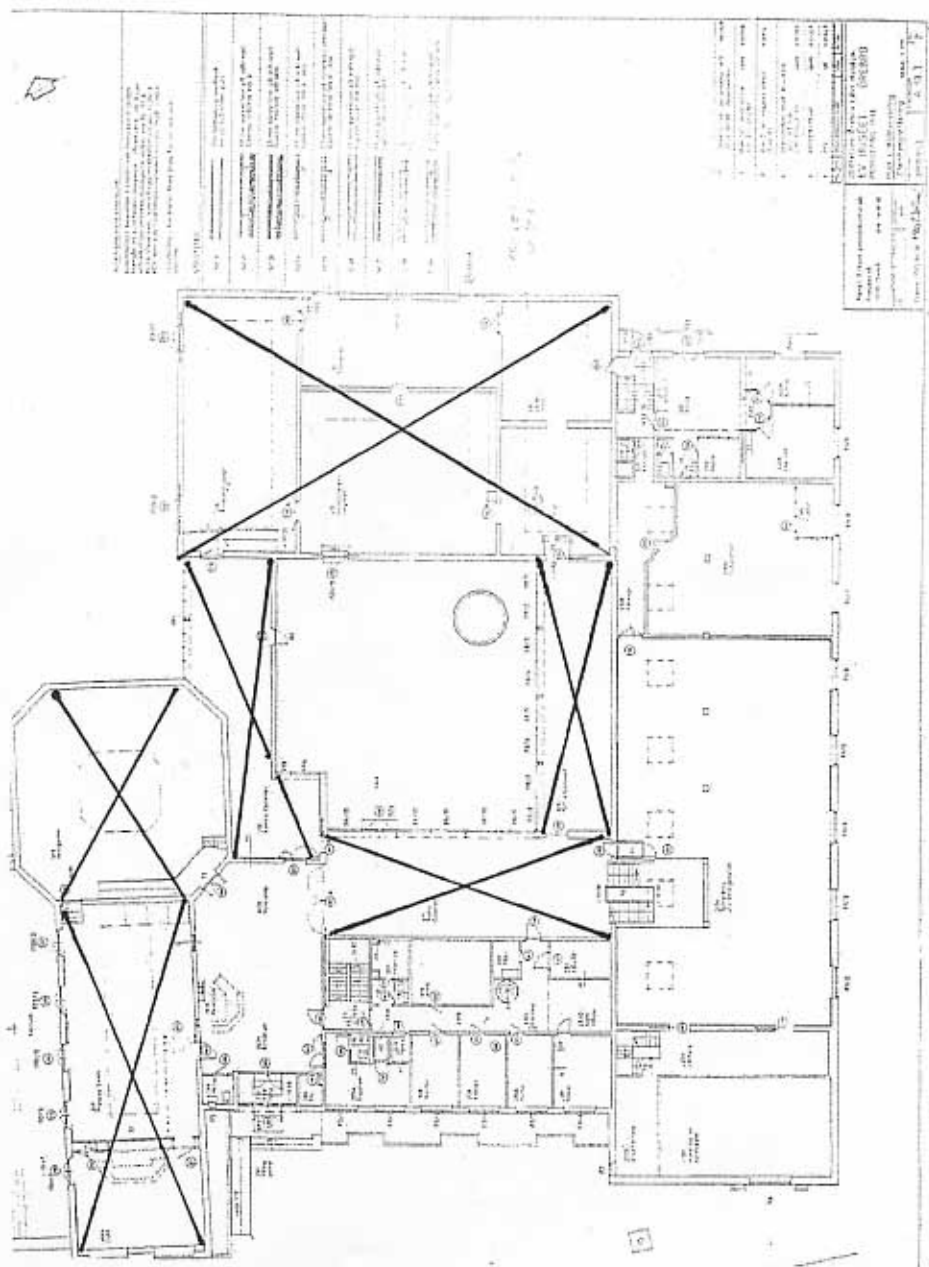
Kopia till

Riksantikvarieämbetet  
Lantmäterimyndigheten i Örebro län  
Örebro Hembygdsförening  
Statens Fastighetsverk  
Örebro kommun  
Professor Johan Mårtelius, Kungliga Tekniska Högskolan  
Länsstyrelsen, byggnadsminnesregistret

Bilaga till Länsstyrelsens  
beslut 2004-05-05  
Dnr 432-00949-2001  
Byggnadsminnesförklaring av  
KV MUSEET 2,  
Nikolai församling,  
Örebro kommun

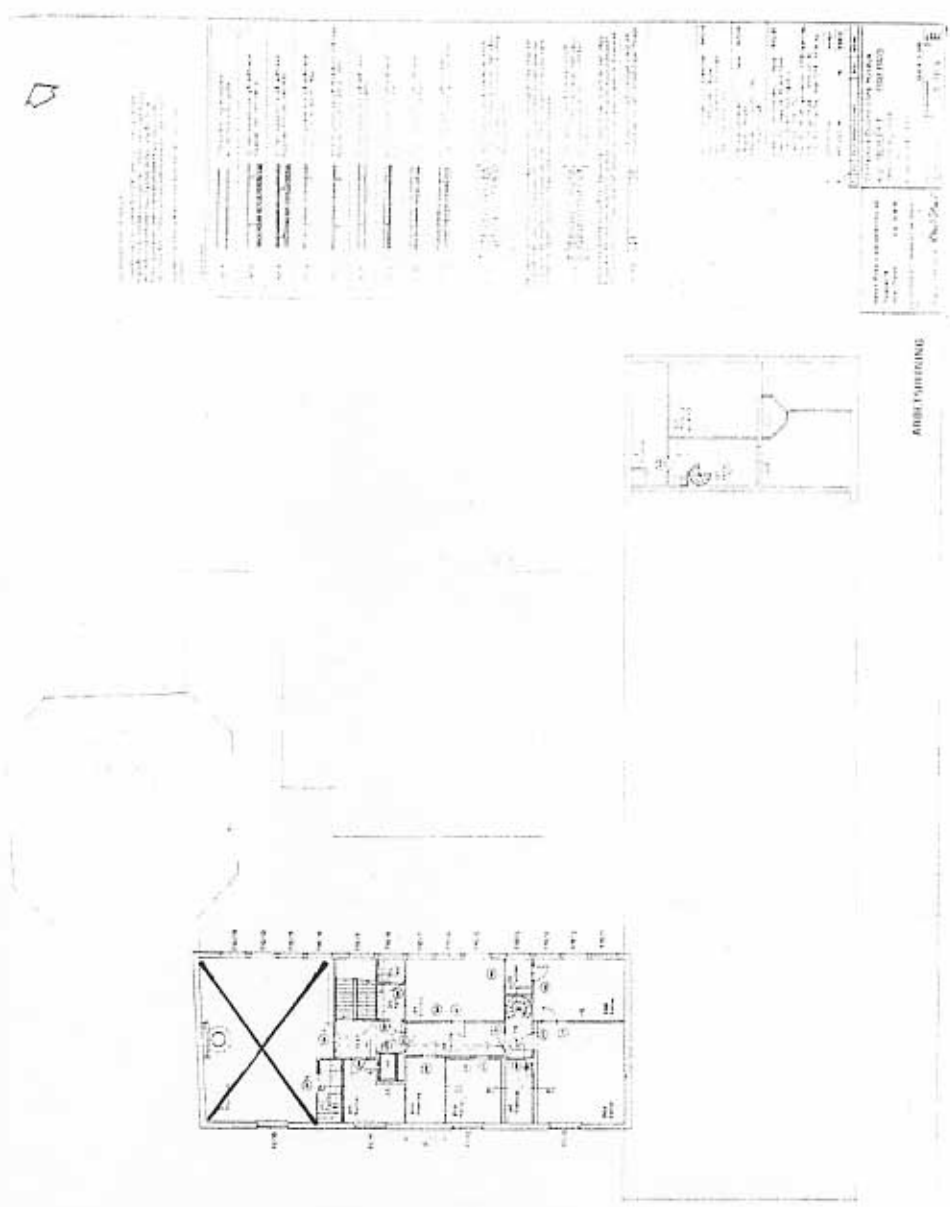
— Gräns för byggnadminnet





Planritning av bottenvåning inför renoveringen 1993-94.





Planritning av övervåning inför renoveringen 1993-94.