



Länsstyrelsen
Örebro län

Raoul Hjærtström
Direkt: 019/19 30 68
raoul.hjartstrom@t.lst.se
Fax: 019/19 30 28

M 636 (Hälsö-sjukvårdscentral)
A241 (Badhus)

Nikolai
NÄ

2012.P.13

BESLUT
2003-04-24

L 1863 ¹⁽⁵⁾

Dnr: 432-02436-1989



SWEDISH NATIONAL HERITAGE BOARD
RIKSANTIKVARIÉÄMBETET



Riksantikvarieämbetet

Ink. 2003-05-07

Dnr. 315-1853-2003

**Byggnadsminnesförklaring av f d Varmbadhuset i
Örebro, kv Hökerberg 7 i Nikolai församling, Örebro
kommun, Närke**

(3 bilagor)

BESLUT

Med stöd av 3 kap 1 § lagen om kulturminnen (KML) förklarar länsstyrelsen byggnaden på fastigheten Hökerberg 7 i Nikolai församling, Örebro kommun, Närke, markerad på bifogade karta, som byggnadsminne.

Med stöd av 3 kap 2 § KML meddelar länsstyrelsen samtidigt följande skyddsbestämmelser:

- Byggnaden får inte flyttas eller rivas, vare sig till sin helhet eller delar därav.
- Byggnaden får inte till sin exteriör byggas till, byggas om eller på annat sätt förändras.
- Byggnaden skall i samråd med Länsstyrelsen underhållas så att den inte förfaller. Vård- och underhållsarbeten skall utföras så att det kulturhistoriska värdet inte minskar. Arbetet skall utföras med material och metoder som är anpassade till byggnadens egenart.

Länsstyrelsen meddelar även följande, ytterligare skyddsbestämmelser för den östra delen av byggnaden på fastigheten Hökerberg 7 som är markerad på bifogade planritning.

- Ingrepp får inte göras i byggnadens stomme.

2003-05-12 beslöt Mp
Kopierat till Ur- och M-reg. A. a. / jfm

- I byggnaden får inte planlösningen förändras.
- I byggnaden får inte fast inredning borttagas, flyttas eller på annat sätt förändras. Till fast inredning räknas bl a dörrar och dörrromfattningar, väggfasta skåp och ledstänger.
- Till simhallens fasta inredning räknas även golv, tak, kakelbeklädnad, gjutjärnspelare, dörrar, läktarräcke, marmortrappor med ledstänger, samt freskmålningen av Gunnar Torhamn. Ingrepp får heller inte ske i den under golvet bevarade bassängen.
- Reliefer i puts samt pilastrar och taklister i entréhallen får inte borttagas eller på annat sätt förändras.
- Väggmålningarna i badmästarens rum får inte borttagas, övermålas eller på annat sätt förändras.

Uppllysningar

Länsstyrelsen lämnar råd och anvisningar i fråga om underhållet av byggnaden.

Om det finns särskilda skäl får länsstyrelsen enligt 3 kap 14 § kulturminneslagen lämna tillstånd att byggnadsminne ändras i strid mot skyddsföreskrifterna.

Enligt 3 kap 21 § KML tillämpas beslut enligt 3 kap 1 § utan hinder av att talan förs mot beslutet.

REDOGÖRELSE FÖR ÄRENDET

Fråga om byggnadsminnesförklaring har väckts av

Länsstyrelsen har 1999 gjort en kulturhistorisk utredning av byggnaden.

Byggnaden ägs av Hantverkarhus i Örebro AB. Bolaget har i skrivelse 2002-10-31 accepterat byggnadsminnesförklaringen med tillhörande skyddsbestämmelser.

Arbetet med byggnadsminnesförklaringen och utformningen av skyddsbestämmelserna har skett under kontinuerligt samråd med Riksantikvarieämbetet. Samråd har också skett med Örebro kommun och Örebro läns museum.

MOTIVERING

Varmbadhuset ligger inom den del av centrala Örebro, som enligt beslut av Riksantikvarieämbetet 1987-11-05 är av riksintresse för kulturmiljövården. Det finns upptaget i det bevarandeprogram för innerstadens kulturhistoriskt värdefulla bebyggelse, som har antagits av Örebro kommunfullmäktige 1988-09-29. Det redovisas där i kategori A - "synnerligen märkliga byggnader i kulturhistoriskt avseende" - d v s sådana som redan är byggnadsminnen eller av ett sådant värde att de kan förklaras som byggnadsminnen.

Bad och hygien var ett flitigt diskussionsämne kring sekelskiftet 1900. Örebros första varmbadhus uppfördes 1899 av Aktiebolaget Örebro Varmbad. Denna byggnad, som utgör fastigheten Hökerberg 7:s västra del, ritades av den lokale arkitekten Anders Lindstedt. Badhuset innefattade karbad för damer och herrar samt bastubad med tillhörande bassäng.

Badinrättningars funktion kom en bit in på 1900-talet att förändras från hygieninrättningar mot motionsanläggningar, så också i Örebro. 1924 ritade stadsarkitekten Georg Arn ett förslag på en utbyggnad av varmbadhuset som inte bara innefattade simhall utan även en tennisbana och en bowlinghall, vilka dock aldrig kom att uppföras. 1928 invigdes den nya simhallen, som då var Nordeuropas största. Anläggningen kom att rymma stadens första simbassäng för inomhusbruk, vilken gav örebroborna möjlighet till simträning under hela året. Bassängen, som mätte 33 $\frac{1}{3}$ x 10 m, hade en yta av stålslipad cement vilket ansågs vara en ny och djärv konstruktion. Taket i bassänghallen var utförd av välvda balkar i limträ, en vid den tiden relativt ny typ av takkonstruktion för idrottshallar.

Simhallen var i övrigt påkostad med bl.a. marmortrappor. Den södra väggen pryddes av freskmålningen "Segraren" av konstnären Gunnar Torhamn, främst känd för sina kyrkodekorationer. Han utförde även väggmålningarna i badmästarens rum samt putsrelieferna på skorstensbasen i Varmbadhusets entré.

1936 övergick Varmbadhuset till kommunens ägo. Samtidigt företogs en radikal ombyggnad för att anpassa exteriören av den äldre byggnaden från 1899 till den yngre simhallsbyggnadens mer sparsmakade arkitektur.

Ombyggnaden, ritad av Arn, innebar en genomgripande fasadomvandling med ny fönstersättning och en ny slätputsad fasad i klassicistisk stil samt en påbyggnad av en tredje våning. På 1950-talet genomgick simhall och badhus en ombyggnad, då bl.a. simbassängen avdelades och entrén flyttades till Fabriksgatan.

1973 upphörde den offentliga badverksamheten, men badet brukades för simundervisning fram till 1986. Efter stängningen har bygganden rymt en rad olika verksamheter som t ex motionsanläggning, vilket har lett till att bl.a. bassängerna har byggts över med en reversibel konstruktion.

Varmbadhuset utgör en del i en kronologisk och stillmässigt homogen stadsmiljö av offentliga byggnader som stadsarkitekten Georg Arn, verksam under åren 1919-1951, gestaltade kring Fabriksgatan med Bibliotek- och konserthuset, Tekniska nämndhuset samt Vasabron. Enklaven utmärker sig genom att vara det sista exemplet i staden på en sammanhållen miljö, såväl planlagd som ritad av en och samme stadsarkitekt.

Fasaden till Varmbadhusets simhallsbyggnad utgör ett karakteristiskt exempel på 1920-talets arkitektur med slät puts, symmetrisk fönstersättning, stenportal och dekorativa reliefer. I interiören återspeglas denna epok genom ett antal välbevarade inredningsdetaljer.

Det finns idag i Sverige mycket få bevarade badhus/simhallar från 1920-talet.

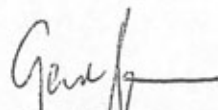
Varmbadhuset har som institutionsbyggnad också ett framträdande stads- och lokalhistoriskt värde genom sin betydelse för simsporten och flera generationer örebroares simundervisning.

Genom sin sällsynthet, stadshistoriska värde och tidstypiska arkitektoniska gestaltning fyller f.d. Varmbadhuset väl kraven i 3 kap 1 § KML – ”synnerligen märklig genom sitt kulturhistoriska värde” – för att skyddas och bevaras som byggnadsminne.

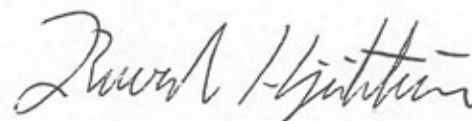
Detta beslut kan överklagas hos länsrätten i Örebro län.

Beslut i detta ärende har fattats av styrelsen. I beslutet deltog landshövding Gerd Engman jämte ledamöterna Sören Gunnarsson, Göran Arveståhl, Inger Högström-Westerling, Ewa-Leena Johansson, Margareta Karlsson, Sören Larsson, Massimo Montanari, Bo Rudolfsson, Mats Sjöström, Helena Vilhelmsson och Anna Ågerfalk.

I handläggningen av ärendet har antikvarie Birthe Pedersen deltagit.
I den slutliga handläggningen deltog även länsassessor Per Undén.



Gerd Engman
landshövding



Raoul Hjærtström
bitr länsantikvarie

Bilagor

Hur man överklagar Länsstyrelsens beslut

Karta

Planritningar

Kopia till

Riksantikvarieämbetet

Lantmäterimyndigheten i Örebro län

Örebro läns museum

Örebro kommun

Lst/Bmreg

Bilaga till Länsstyrelsens
beslut 2003-04-24.

Dnr 432-02436-1989

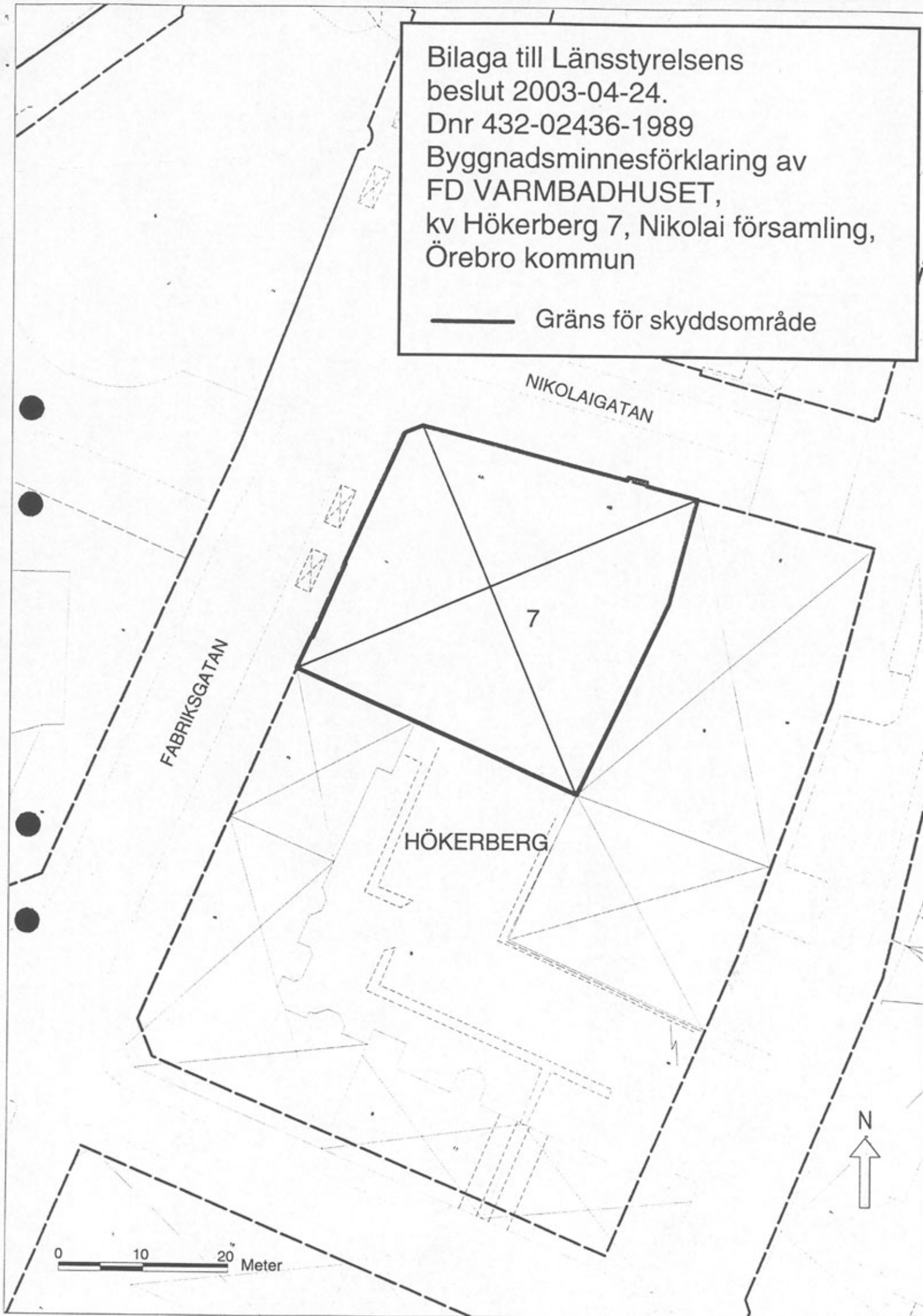
Byggnadsminnesförklaring av

FD VARMBADHUSET,

kv Hökerberg 7, Nikolai församling,

Örebro kommun

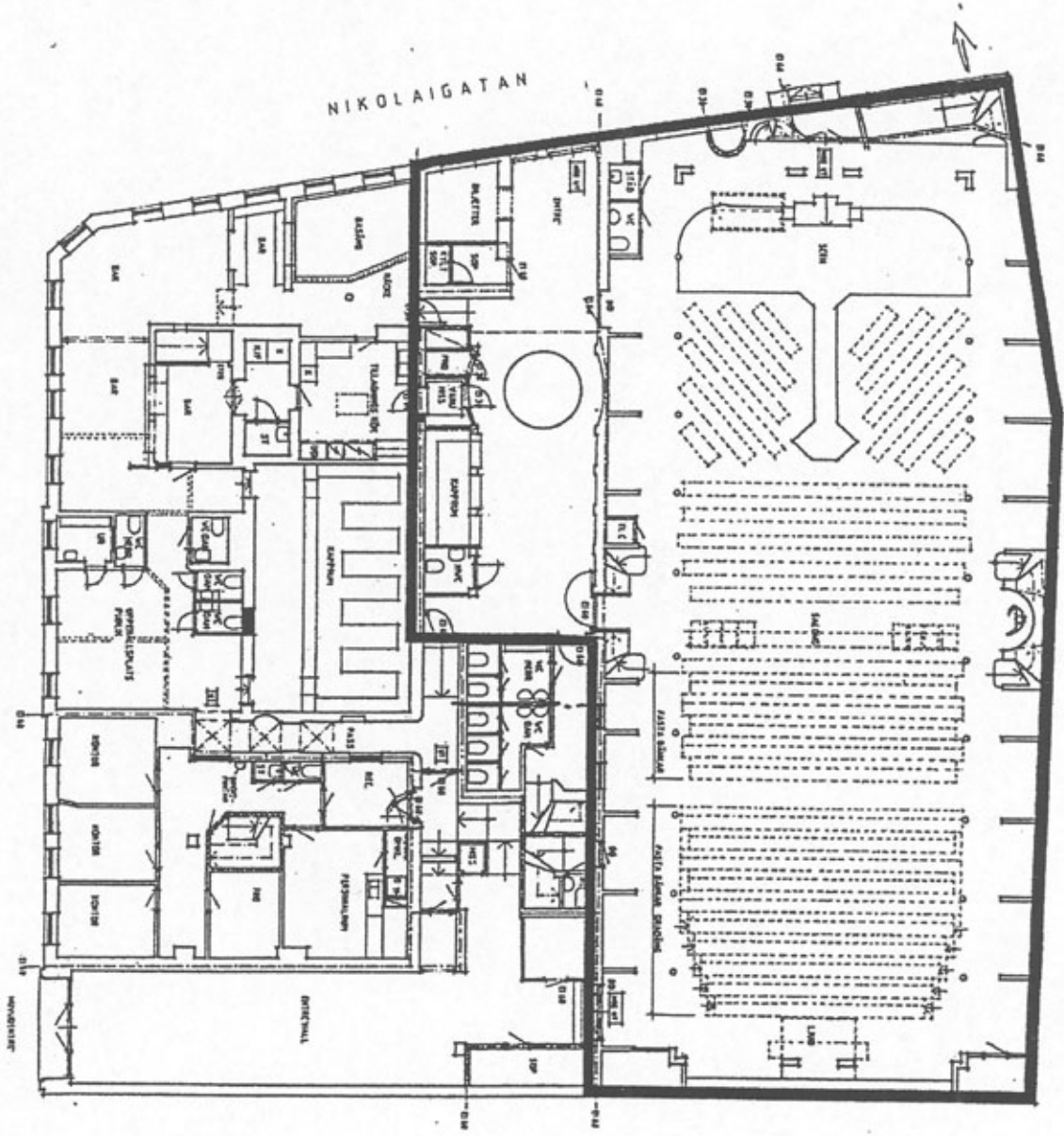
—— Gräns för skyddsområde



Avgränsning för interiöra skyddsföreskrifter.
Avser samtliga våningsplan

FABRIKSGATAN

NIKOLAIGATAN



BYGGNADSMINNESFÖRKLARING AV FD VARMBADHUSET

Orienteringskarta

- 1. Simhallen
- 2. Entréhallen
- 3. Badmästarens rum

