

Kulturhistorisk karakterisering och bedömning

Bäckaby kyrkogård

*Bäckaby socken i Vetlanda kommun
Jönköpings län, Växjö stift*

Rapport och foto: Ia Manbo
Grafisk design: Anna Stålhammar
Tryckning och distribution: Lena Sletteberg

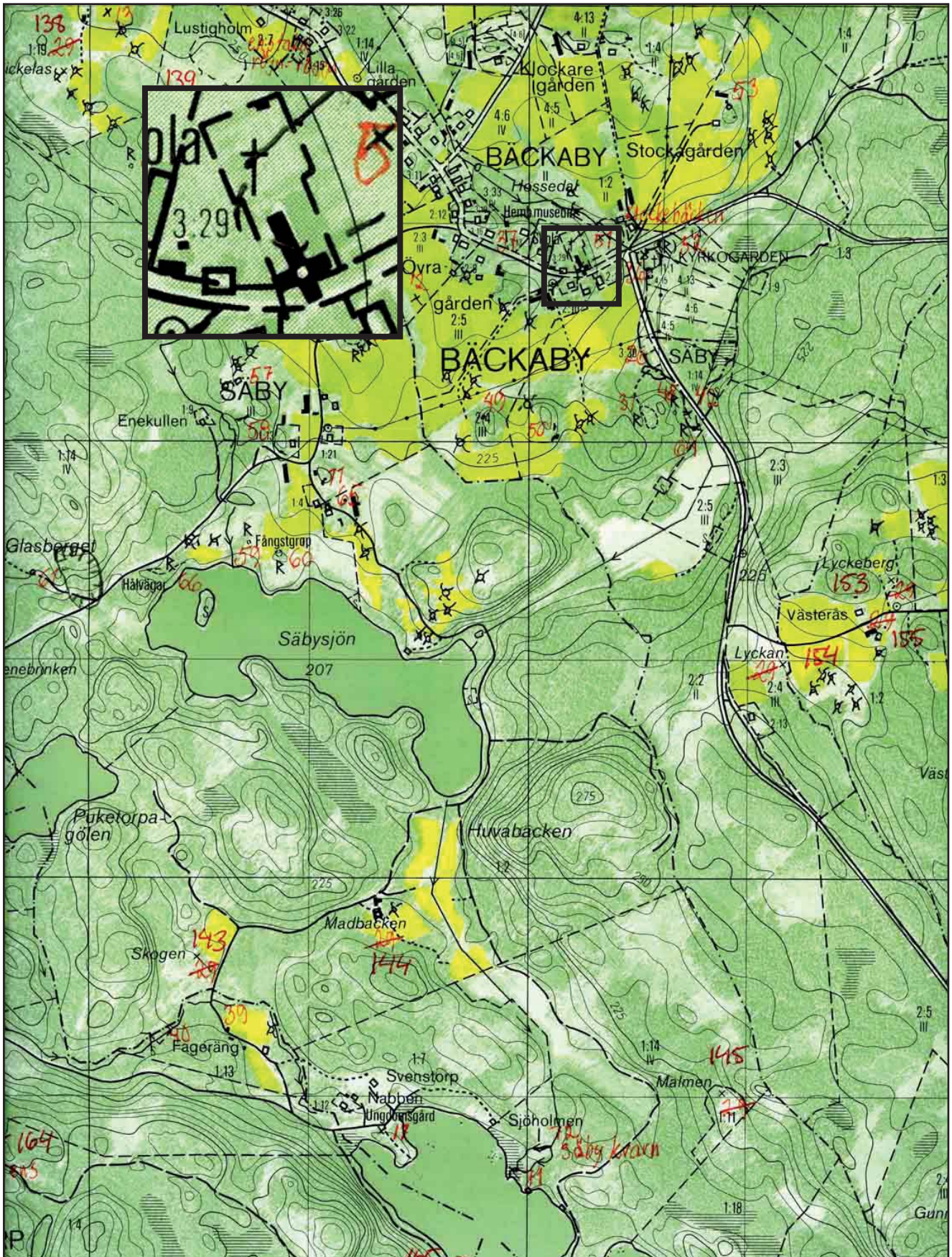
Jönköpings läns museum, Box 2133, 550 02 Jönköping
Tel: 036-30 18 00
E-post: info@jkpglm.se
www.jkpglm.se

Utdrag ur tryckta och ajourhållna ekonomiska kartor är återgivna enligt tillstånd:
Ur karta © Lantmäteriet. Medgivande MS20067/02097.

© JÖNKÖPINGS LÄNS MUSEUM 2008

Innehåll

Inledning	5
Allmän kyrkogårdshistorik	7
Sammanfattande beskrivning	9
Bäckaby kyrkogård	10
Kyrka och kyrkomiljö	10
Kyrkogårdens historik	11
Händelsehistorik	11
Beskrivning av kyrkogården idag	12
Kvarter D-H	12
Allmän karaktär	12
Omgärdning	12
Ingångar	12
Vegetation	12
Gångsystem	13
Gravvårdstyper	13
Kulturhistorisk bedömning av kyrkogården	14
Att tänka på vid förvaltningen av kyrkogården	14
Referenser	15
Tekniska och administrativa uppgifter	15



Utdrag ur ekonomiska kartans blad Bäckaby 5E 9j.

Inledning

Bakgrund

På uppdrag av Växjö stift genomför Jönköpings läns museum en kulturhistorisk inventering av kyrkogårdar och begravningsplatser inom stiftets del av Jönköpings län. Arbetet bekostas av medel från den kyrkoantikvariska ersättningen och påbörjades under år 2006 och det beräknas avslutas under år 2008. Inventeringen berör samtliga till Svenska kyrkan hörande kyrkogårdar och begravningsplatser, även sådana som har tagits ur bruk. Denna rapport utgör en delrapport i inventeringen vars resultat kommer att sammanställas och analyseras i en stiftsövergripande rapport.

Syfte

De stiftsövergripande inventeringarna syftar till att lyfta fram kyrkogårdarnas kulturhistoriska värden, att få en överblick av stiftets kyrkogårdar samt att sammanställa den enskilda kyrkogårdens historia. Inventeringen är avsedd att utgöra ett underlag i församlingens förvaltningsarbete och i de vård- och underhållsplaner som församlingarna arbetar med att ta fram. Inventeringarna ska vidare kunna användas i handläggningen av kyrkoantikvariska ärenden och för att bedöma var det är särskilt viktigt att stödja insatser med kyrkoantikvarisk ersättning.

Inventeringens uppläggning

Rapporten omfattar en historik över kyrkogården, beskrivning av de olika kvarteren och en kulturhistorisk karakterisering och bedömning. Arbetet har varit uppdelat i en fältdel med inventering och fotografering samt en arkivgenomgång. De aktuella arkiv som gåtts igenom har främst varit Länsstyrelsen i Jönköpings läns arkiv, Antikvarisk-topografiska arkivet i Stockholm (kopior hos länsstyrelsen) samt Jönköpings läns museums arkiv. I förekommande fall har även arkiv hos respektive samfällighet gåtts igenom. Utöver arkiv har uppgifter hämtats från aktuell litteratur, däribland hembygds litteratur. De i rapporten redovisade arkivuppgifterna utgör en sammanfattning av genomgångna arkiv och ska inte ses som en komplett beskrivning av händelser i kyrkogårdens historia. Arbetet inkluderar en omfattande fotodokumentation varav endast ett litet antal bilder använts i rapporten. Växjö stift, inklusive respektive församling, samt läns museet har rätt att fritt bruka fotografierna. För varje kyrkogård skrivs en delrapport med en sammanfattande kulturhistorisk bedömning där de kulturhistoriska värdena lyfts fram, samt en kortfattad beskrivning av kyrkomiljön och kyrkan.

Den kulturhistoriska bedömningen görs i samarbete med representanter från Växjö stift, Länsstyrelsen i Jönköpings, Kronobergs och

Kalmars län samt läns museerna i Kalmar och Växjö. En kulturhistorisk bedömning är aldrig definitiv utan hela tiden föremål för omvärderingar. Vid bedömningen tas hänsyn till dels varje enskild kyrkogårds egna värden, men också till värden i förhållande till andra kyrkogårdar i stiftet och övriga landet. Den kulturhistoriska bedömningen nämner i de flesta fall inte enskilda gravstenar utan beskriver värden och karaktärsdrag i stort. Inför varje planerad förändring eller större underhållsåtgärd skall tillstånd inhämtas från länsstyrelsen och varje ärende behandlas där från fall till fall. Utifrån den kulturhistoriska värderingen och karakteriseringen tas beslut om vilka åtgärder som är berättigade till kyrkoantikvarisk ersättning.

Fältarbete och rapporter har utförts av byggnadsantikvarie Ia Manbo vid Jönköpings läns museum. Rapporterna finns tillgängliga på Växjö stift, Länsstyrelsen i Jönköpings län, Jönköpings läns museum samt på respektive kyrklig samfällighet.

Allmän kyrkogårdshistorik

I stort sett alla våra landsortskyrkogårdar är jämnåriga med den första kyrkan på platsen, i de flesta fall medeltida. Efter flera hundra år av obruten kontinuitet är de också ännu i bruk. Från medeltidens kyrkogårdar finns dock väldigt litet bevarat. De viktigaste förändringarna som kristendomen införde gällande våra begravnings seder är att platsen för begravingarna skulle vara vigd och inhägnad. Den medeltida inhägnaden kunde bestå av en stenmur men vanligare var att den var uppförd av timmer, bogårdsbalken, ibland manshög. Till den typiska bilden av en medeltida inhägnad kyrkogård hör även stigluckan som både hade en symbolisk som praktisk funktion som port till den vigda jorden.

Den medeltida kyrkogården saknade ett tydligt system med gångar och kvarter. Man fortsatte dock den förkristna sedvänjan att gravsätta folk efter deras gårds- eller bytillhörighet, antingen i smala tegar eller i kvartersliknande grupper. Till ovanligheterna hörde att man satte en vård över graven, som istället endast markerades av en jordhög. Om en vård sattes upp var den av trä, undantagsvis av sten eller smide. Det var också vanligt att man använde sig av kyrkogården på ett nyttobetonat sätt, nämligen som betesmark. Det ingick troligen i många klockares löneförmåner att ha sina djur betandes på kyrkogården.

Den medeltida kyrkogårdens utformning levde kvar väldigt länge, och påminde mest om en äng med små gravkullar och enstaka spridda vårdar. I stort sett börjar förnyelsen under tidigt 1800-tal, men ännu vid sekelskiftet 1900 har många landsortskyrkogårdar kvar den typiskt medeltida ängskaraktären. Förnyelsen börjar i städerna, genom att gravsättningar på stadskyrkogårdarna förbjuds av hygieniska skäl. Enligt en kunglig förordning från 1815 måste begravingar innanför stadskärnan upphöra och begravningsplatser – utan andra kyrkobyggnader än t ex gravkapell – anläggas utanför stadsbebyggt område. Vidare skulle staten genom Överintendents-ämbetet ansvara för att de blev prydligt och hälsosamt anlagda. Runt om i landet anläggs begravningsplatser precis utanför stadskärnorna under de första decennierna av 1800-talet. De anläggs med symmetriska gångsystem och kvartersindelningar, trädplanteringar för att förbättra luftkvaliteten och stenmurar med smidesgrindar. I de arkitektoniskt anlagda begravningsplatserna exponerades vissa gravar tydligare än andra. Att begravas utifrån vilken gård eller by man hörde till ersattes nu av så kallade köpegravar och allmänna gravar. Detta var en social indelning där de som ville och hade förmåga att köpa sin gravplats både fick en större sådan för hela sin familj och en bättre placering utmed gångar eller nära entréerna. Köpegravarna anlades med grusbäddar och stenramar och senare

även häckomgårdningar. Andra begravdes kostnadsfritt utmed den allmänna linjen där man gravsattes i en kronologisk ordning, tätt intill den som hade begravts före och oberoende om ens man eller hustru eller övrig familj låg på annan plats. Gravvårdarna var oftast mycket små och oansenliga.

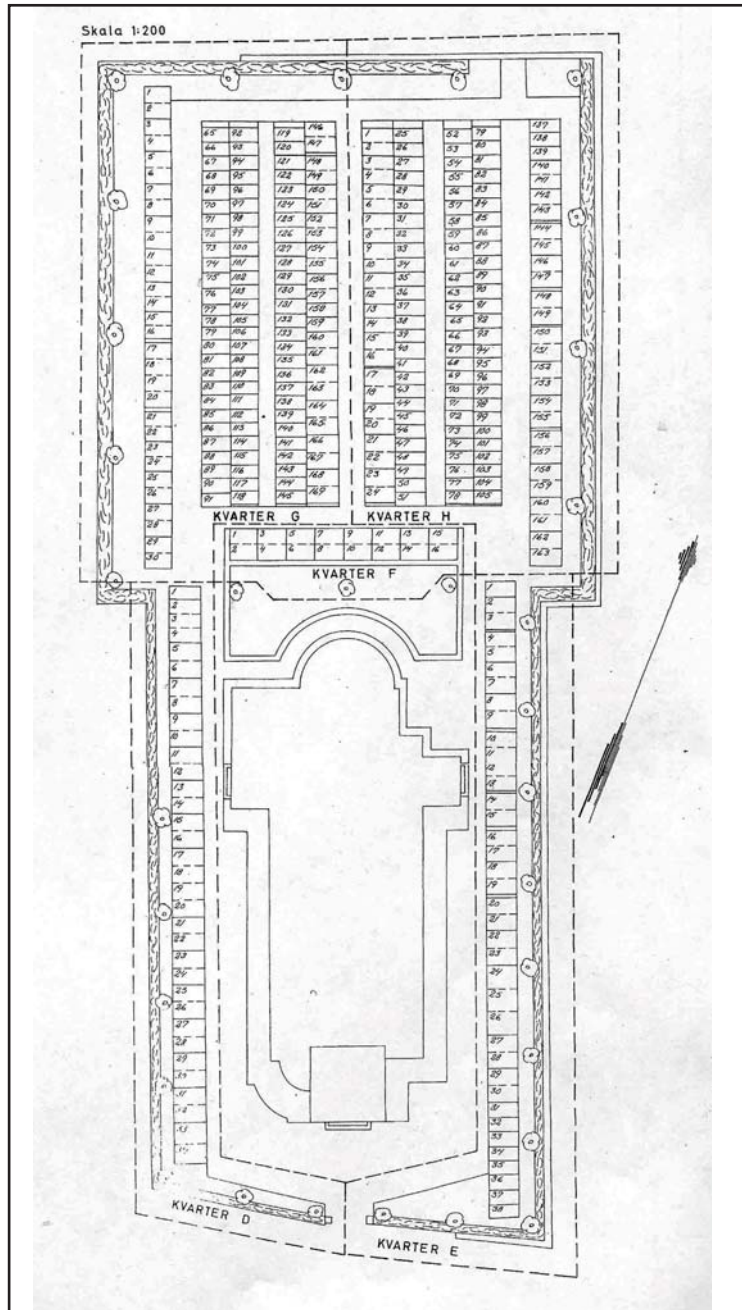
Trädkransen introduceras först på städernas begravningsplatser men når under 1800-talets slut även allt fler landsortskyrkogårdar. Då introduceras också de typiska sorgeträden med hängande växtsätt. I början av 1900-talet planläggs även kyrkogårdarna på landsorten i kvarter med symmetriskt lagda gångar, grusbäddar på gravarna och välklippta häckar eller stenramar runt om. Indelningen av kyrkogården mellan köpegravsområde och allmänt område speglar ett socialt uppdelat samhälle. Företeelsen levde kvar till in på mitten av 1900-talet (upphörde officiellt 1964) och ersattes då av kvarter med gravar i långa rader längs med rygghäckar. Samtidigt började man av rationella skäl ta bort stenramar, häckomgårdningar och grusbäddar för att ersätta det med gräsmattor. Den sociala utjämnningen av ståndssamhället avspeglas på kyrkogårdarna genom allt mer enhetliga gravvårdar utan titlar, oftast utförda i det liggande formatet 60x80 cm.

Från och med 1980-talet blir gravvårdarna återigen mer individualiserade. Idag ser vi en mångfald olika former på gravstenar från liggande naturstenar till mer fantasifullt utformade vårdar. Den ökade individualiseringen under 1900-talets slut speglas också genom de många olika begravningsformer som idag erbjuds. Förutom kistbegravning och urngravar med personliga vårdar, erbjuds också minneslundar för askor som grävs ner anonymt utan plats för namn men med gemensam plats för blommor, askgravlundar med en ofta konstnärligt utformad gemensam plats för namn och smyckning, kistminneslundar där kistor begravs anonymt och utan plats för namn, samt kistgravlundar där kistor begravs anonymt men där det finns en gemensam plats för namn och utsmyckning. Till detta kommer också de muslimska områdena, som ännu främst förekommer på stadskyrkogårdarna.

På 1920-talet började en ny typ av begravningsplats att anläggas, nämligen skogskyrkogården. En av de tidigaste i landet var skogskyrkogården i Skillingaryd från 1922. Dessa präglas av friväxande och naturligt förekommande träd, såsom gran, tall och björk. Endast sällan eller i begränsad omfattning används planterade och kultiverade träd.

Sammanfattande beskrivning

Bäckaby kyrkogård anlades i samband med att kyrkan uppfördes 1897-98. Kyrkogården är relativt liten och har en långsträckt form med kyrkan på den ursprungliga delen i söder. 1934 utvidgades kyrkogården efter ritningar av arkitekt Paul Boberg. Dagens kyrkogård har en efterkrigstida prägel med raka rader av gravvårdar i gräsmatta. Den omgärdas av en ålderdomlig trädkrans och en häck av sibirisk ärtbuske.



Gravkarta upprättad av stadsingenjör Malte Lindén 1972. Från Lannaskede kyrkliga samfällighets arkiv.

Bäckaby kyrkogård

Kyrka och kyrkomiljö

Bäckaby socken utgör en höglänt skogsbygd i sydvästra delen av Vetlanda kommun. Fornlämningsskilderna i socknen domineras av järnåldern och sockennamnet förekommer i skrift första gången 1309. Kyrkbyn ligger på en uppodlad platå i ett omgivande skogslandskap med starkt kuperad terräng. Söder om platån rinner en bäck i en svacka. I kyrkbyn möts vägar från Korsberga i öster, Fröderyd i norr och Ramkvilla i söder. Bebyggelsen är samlad längs den större av vägarna. Kyrkan ligger ca 100 meter nordväst om väggorsningen. Vid korsningens sydöstra sida ligger den gamla kyrkogården där Bäckaby gamla kyrka stod fram till 1904, då den flyttades till Jönköpings stadspark. Gamla kyrkogården har kontinuerligt använts under hela 1900-talet vid sidan om den nya. Söder om nuvarande kyrka står den f.d. skolan. Det är en tvåvånings timmerbyggnad från 1885 med gul locklistpanel och tegeltäckt sadeltak. Väster om kyrkan ligger den nya skolan i form av en låg tegellänga från omkring 1970. Väster om skolan står prästgården som är församlingshem sedan 1964. Det är en salsbyggnad i 1 ½ plan från 1927 med gul locklistpanel och brutet tak med valmade spetsar.

Bäckaby kyrka ligger på södra delen av en rektangulär kyrkogård med koret vänt åt norr. Kyrkan består av ett långhus med smalare kor som avslutas med en absid. Väster om koret finns en sakristia, vilken ansluter till ett av de symmetriskt placerade vapenhus som skjuter ut från långhuset. Åt söder har kyrkan ett torn med rundat trapphus i väster.



Kyrkan från sydöst.

Kyrkogårdens historik

Bäckaby kyrka uppfördes 1897-98 efter ritningar av arkitekt Carl Möller vid Överintendentsämbetet. Kyrkogården anlades samtidigt på ett mindre område i direkt närhet till kyrkan. Den begränsade ytan blev dock snart för liten och församlingen kontaktade 1934 arkitekt Paul Boberg som sammanställde ett utvidgningsförslag. I förslaget, som senare antogs, ingick att familjegravar skulle finnas i väster, öster och söder samt på ömse sidor av den nord-sydliga mittgången. De allmänna gravarna anlades i kvarter norr om kyrkan, med minst en sida mot gång. På det befintliga området vid kyrkan fick endast familjegravar förekomma. Sammantaget var område 2000 kvm med 52 familjegravar och 156 allmänna gravar. I samband med utvidgningen och omplaneringen av kyrkogården planterades en ny trädkrans av lönn. Denna hade i slutet av 1900-talet vuxit sig alltför stor och i öster kommit för nära kyrkans fasad och 2000 gavs tillstånd att på sikt beskära och föryngra trädkransen.

Händelsehistorik

1897-98

Kyrkan uppfördes. (LST)

1934

Förslag till utvidgning av kyrkogården upprättat av arkitekt Paul Boberg. (LST)

2000

Tillstånd till trädföryngring. (JLM)



Ett äldre flygfoto visar en kyrkogård som inte var utnyttjad i någon högre grad. Grusgravarna med häckomgärdning var allena rådande. (Foto: JLM)

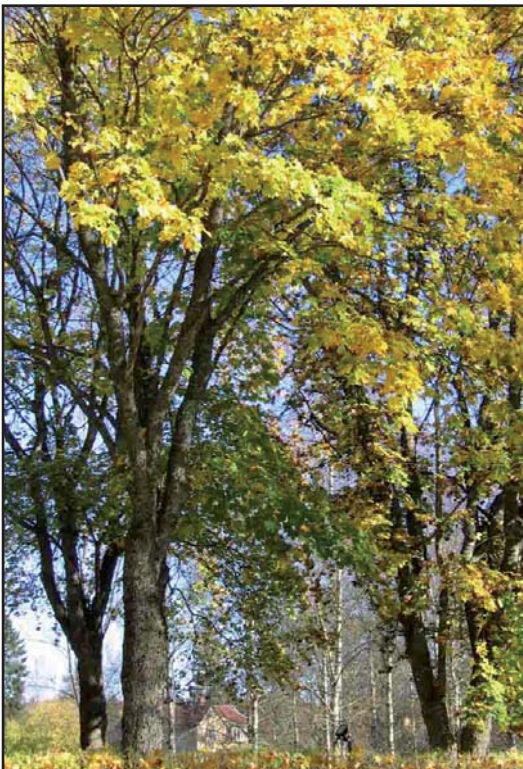
Beskrivning av kyrkogården idag

Kvarter D-H



Allmän karaktär

Kyrkogården har en rektangulär form med en något bredare norrdel. Den ursprungliga delen i söder domineras helt av kyrkobyggnaden, här finns endast en rad gravvårdar på vardera sidan av kyrkan. På utvidgningen från 1937 i norr står gravvårdarna i raka nord-sydliga rader på gräsmatta.



Trädkransen av lönn planterades i samband med utvidgningen 1934.

Omgärdning

Mot den lägre liggande marken i öster finns en kallmurad stödmur. I övrigt omgärdas kyrkogården av en häck av sibirisk ärtbuske.

Ingångar

Kyrkogården har två ingångar, huvudingången i söder med fint huggna grindstolpar i granit och däremellan en utsirad nygotisk smidesgrind. I norr finns en öppning i häcken.



Vegetation

Runt kyrkogården finns en trädkrans av lönn.

Gångsystem

En stor del av det ursprungliga grusgångssystemet är bevarat, endast två nord-sydliga gångar i norr har ersatts med gräsmatta.

Gravårdstyper

Eftersom kyrkogården är anlagd så sent på 1800-talet finns idag endast vårdar från 1900-talet. Den äldsta är från 1917 medan det i övrigt är det vårdar från 1960-80-talen som dominerar. En vård har återanvänts inom familjen. Den vårdtyp som blev modern under efterkrigstiden har låga och breda proportioner och är den som är vanligast än idag. Vårdarna har enkel eller ingen dekoration, främst med kristen symbolik. På kyrkogårdens nordvästra del finns en sammanhängande rad av sju vårdar som tillhört allmänna linjen. Titlar är relativt ovanligt på Bäckaby kyrkogård, de som förekommer är handlanden, fabrikören, lantbrukaren, nämndemannen, kyrkovärden, hemmansägaren, köpman och urmakaren.



De småskaliga vårdarna på utvidgningens västra del är en rest av allmänna linjen.



Bäckaby kyrkogård domineras av den låga och breda gravvårdstyp som varit modern under andra hälften av 1900-talet. Trots de likriktade proportionerna är vårdarna individuellt utformade.



Två gravvårdar avviker från de övriga, ett stenkors centralt placerat på kyrkogården norra del och ett smideskors som står väster om kyrkan.

Kulturhistorisk bedömning av kyrkogården

Bäckaby kyrkogård anlades i samband med att kyrkan uppfördes 1897-98. Kyrkogården ligger centralt i kyrkbyn med den före detta skolan i söder och församlingshemmet i väster. Den gamla kyrkogården ligger cirka 100 meter åt sydöst och har använts vid sidan om den nya. Stödmur, ålderdomlig trädkrans, häckomgärdning och smidesgrind ger en bild av en typisk landsortskyrkogård från förra sekelskiftet. Kyrkogården är utvidgad åt norr 1937, efter ritningar av arkitekt Paul Boberg, då den i det närmaste fördubblades i storlek.

Kyrkogården har fått sin karaktär främst under andra hälften av 1900-talet. En jämförelse med Bobergs ritningar visar hur kyrkogården har förändrats från en till största delen grustäckt kyrkogård till dagens där gräset dominerar. Detta har varit en vanlig utveckling på länets kyrkogårdar, att det lättskötta och rationella har prioriterats. Även en del av grusgångssystemet har lagts igen. Gravvårdsbeståndet har tillkommit under 1900-talets lopp och äldre vårdar har kontinuerligt tagits bort vilket sammantaget resulterat i kyrkogårdens moderna karaktär med låga och breda vårdar i raka nord-sydliga rader i grasmatta. En rest från förr är raden med sju vårdar ur allmänna linjen. Dessa är det enda som minner om systemet med köpegravar och linjegravar som varit allena rådande på landets kyrkogårdar. Kyrkogårdens kulturhistoriska värde ligger i den småskalighet som präglar vårdarna och den övergripande strukturen med den öppna norrdelen, den ålderdomliga trädkransen och den omgärdande häcken.

Att tänka på vid förvaltningen av kyrkogården

- Vårdar med titlar utgör historiska dokument som berättar om yrken och social sammansättning i socknen under gången tid.
- Allmänna linjen är där socknens stora flertal gravsattes, en del av kyrkogårdarnas historia som sällan bevarats i länet.
- Smidesgrind, trädkrans, häckomgärdning och grusgångar är väsentliga delar av kyrkogårdens utformning.

Referenser

Tryckta källor

Erixon S m fl (red.). Sveriges bebyggelse: statistisk-topografisk beskrivning över Sveriges städer och landsbygd. Landsbygden. Jönköpings län, del II, Uddevalla 1955

Våra kyrkogårdar, Växjö stift i ord och bild. Frågeformulär 1949.

Arkiv

Länsstyrelsens i Jönköpings län arkiv (LST)

Jönköpings läns museums arkiv (JLM)

Tekniska och administrativa uppgifter

Jönköpings läns museums dnr: B336/05
 Beställare: Växjö stift
 Fastighetsägare: Lannaskede kyrkliga samfällighet, Svenska kyrkan
 Rapportansvarig: Ia Manbo
 Foto: Ia Manbo
 Län: Jönköpings län
 Kommun: Vetlanda kommun
 Socken: Bäckaby socken
 Fastighetsbeteckning: Bäckaby 3:20
 Belägenhet: Ekonomiska kartans blad Bäckaby 5E 9j

Dokumentationsmaterialet förvaras i Jönköpings läns museums arkiv