

Kulturdepartementet

Riksantikvarieämbetet
Box 5405
114 84 STOCKHOLM

Framställning om fastställande av avgränsningar och skyddsföreskrifter för det statliga byggnadsminnet Bogesunds slott, Vaxholms kommun, Stockholms län

4 bilagor

Ärendet

Bogesunds slott förklarades som byggnadsminnesmärke 1949. Det är därmed ett statligt byggnadsminne enligt förordningen (1988:1229) om statliga byggnadsminnen m.m. Avgränsning för byggnadsminnet fastställdes 1980. Fastigheten har därefter avstyckats och en del av fastigheten, Bogesund 1:81, har avyttrats. Riksantikvarieämbetet har av det skälet begärt att regeringen justerar avgränsningen samt fastställer skyddsföreskrifter för byggnadsminnet.

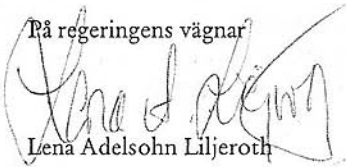
Statens fastighetsverk som förvaltar byggnadsminnet har yttrat sig över förslaget. Fastighetsverkets synpunkter har inarbetats i Riksantikvarieämbetets slutliga förslag.

Regeringens beslut


Regeringen fastställer de avgränsningar och skyddsföreskrifter för det statliga byggnadsminnet Bogesunds slott, Vaxholms kommun, Stockholm län, som framgår av *bilagorna*.

Regeringen erinrar om att bestämmelser om tillstånd för ändring, hävande eller överlåtelse finns i 6–10 §§ förordningen om statliga byggnadsminnen m.m.

På regeringens vägnar



Lena Adelsohn Liljeroth



Erik Wahlström

Kopia-till

Finansdepartementet/BA, LFG
Statens fastighetsverk
Länsstyrelsen i Stockholms län
Lantmäteriverket
Vaxholms kommun
Stockholms läns museum

Skyddsföreskrifter för det statliga byggnadsminnet Bogesunds slott, Bogesund 1:82, del av Bogesund 1:83 samt del av Bogesund 1:1 m.fl., Vaxholms kommun, Stockholm län

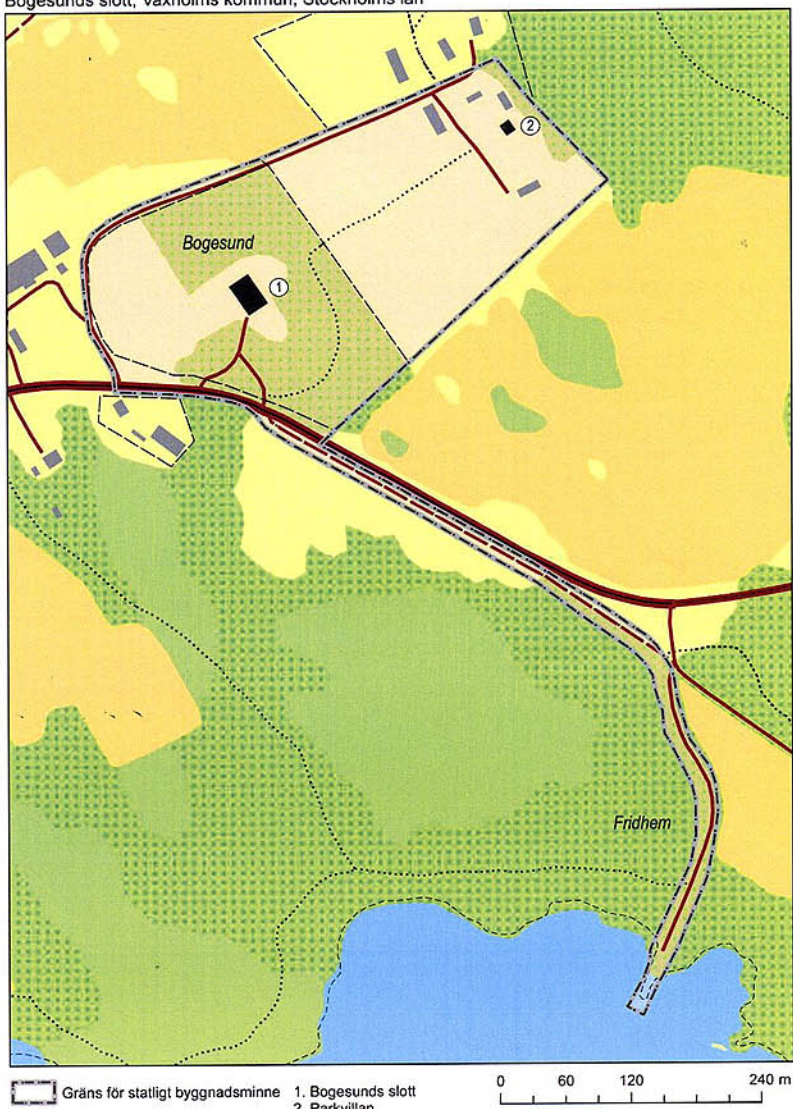
Byggnadsminnets avgränsning framgår av *bilaga 2*.

1. Slottet (1) och Parkvillan (2) ska vårdas och underhållas så att de inte förfaller. Vård och underhåll ska utföras med material och metoder som är anpassade till byggnadernas egenart. Området ska vårdas och underhållas på ett sådant sätt att byggnadsminnets kulturhistoriska värde inte minskar.
2. Området får inte ytterligare bebyggas eller på annat sätt förändras.
3. Slottet och Parkvillan får inte rivas, vare sig i sin helhet eller delvis. Byggnaderna får heller inte flyttas, byggas om, byggas till eller på annat sätt ändras till sin exteriör. Övriga byggnader inom byggnadsminnet får inte till sin exteriör ändras på ett sådant sätt att byggnadsminnets karaktär förvanskas.
4. Slottets och Parkvillans stommar, dvs. bärande väggar och byggnadskonstruktioner såsom bjälklag och takstolar, får inte tas bort, byggas om eller ersättas med andra material. Planlösningen i slottet och i Parkvillans bottenvåning får inte ändras. Ingrepp i eller ändring av slottets fasta inredning – med undantag för rum 107 och 109 a-d – eller i rum 12, 13, 18 och 19 i Parkvillan får inte göras (*bilaga 3 respektive 4*).
5. Slottets invändiga ytskikt på tak, väggar, golv och fast inredning, med undantag för rum 107 och 109 a-d, får inte ändras, övertäckas eller övermålas. Dekormålade ytskikt i rum 12, 13, 18 och 19 i Parkvillan får inte ändras, övertäckas eller övermålas.
6. Inom området får inte sådana åtgärder utföras på mark och vegetation som minskar byggnadsminnets kulturhistoriska värde. Områdets topografi, växtstruktur och vägsystem får inte ändras. Alléträd och solitärträd samt andra anlagda planteringar får inte tas bort eller ändras. Husgrunder och dammar får inte tas bort eller ändras. Bryggan får inte tas bort eller ändras.

Bilaga 2

Förslag till ny gräns för det statliga byggnadsminnet

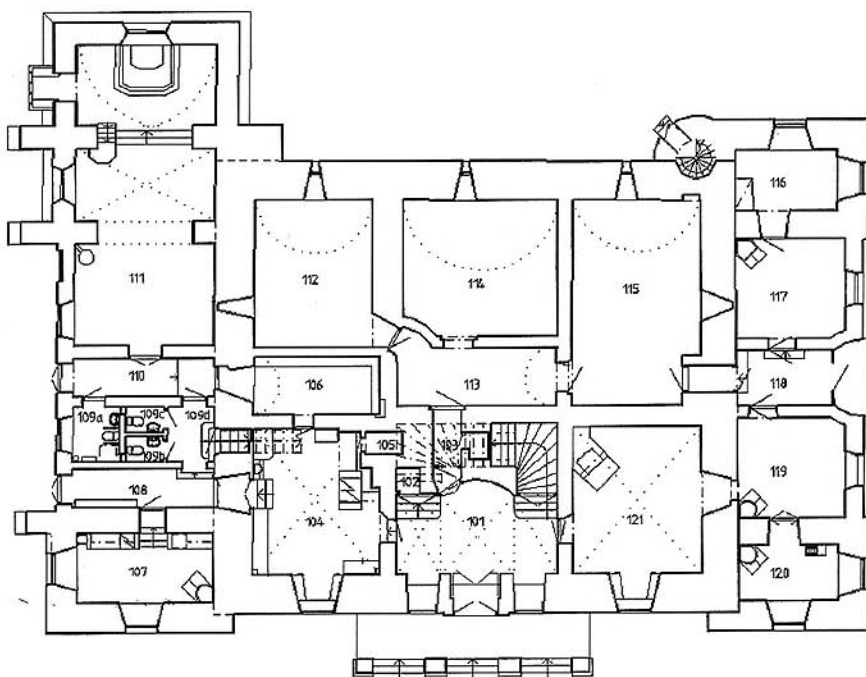
Bogesunds slott, Vaxholms kommun, Stockholms län



Karta: Riksantikvarieämbetet
System: RT 90 2.5 gen V 0.-15
Datum: 2007-04-20

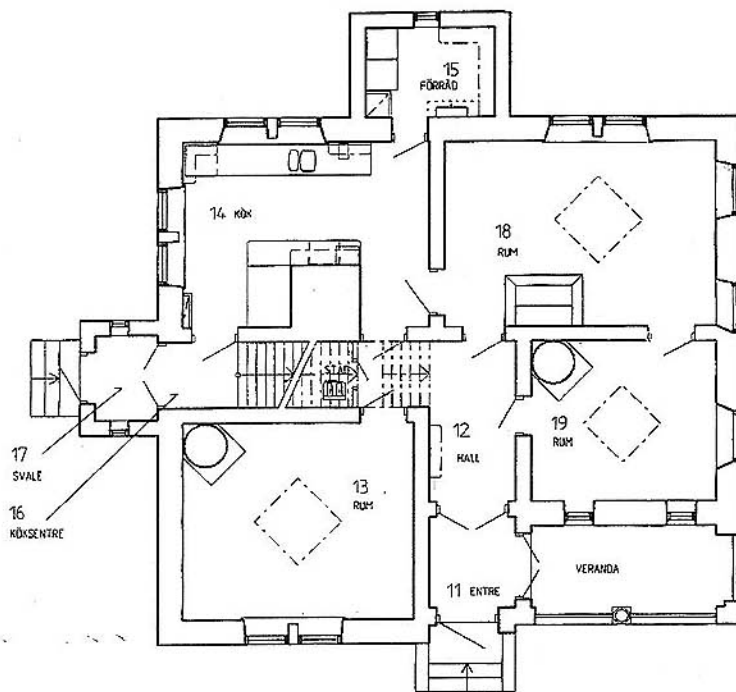
Bilaga 3

Plan över slottets bottenvåning



Bilaga 4

Plan över Parkvillans bottenvåning



PLAN 1, BOTTENVÅNING