



LÄNSSTYRELSEN
VÄSTRA GÖTALAND

Kulturmiljöenheten
Mats Herklint
1:e antikvarie
031-60 52 63
0701-80 52 63
mats.herklint@o.lst.se

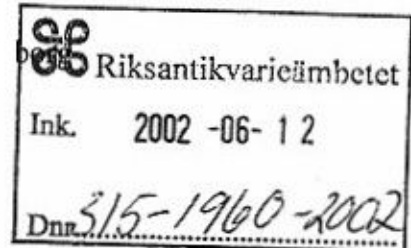
Beslut
2002-06-07

L 1897
Diarienummer
432-4448-1998

Sida
1(5)

M 002 (Jordbruk)
A 022 (Bondgård)

Delg.kv.



2002-06-19 beslut Mb
kopier till Ur o Mb-registret
a.a. / Jhen

Byggnadsminnesförklaring av Skändla Sörgård

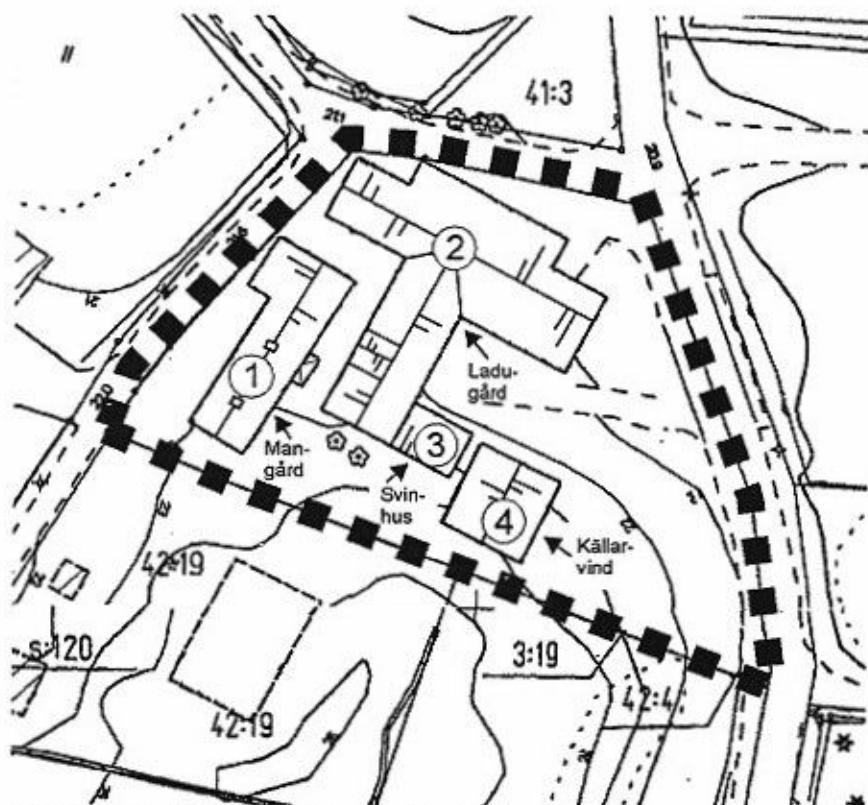
Tuve 3:19, samt del av Tuve 42:4, Göteborgs kommun, Tuve socken, Väster-
götland

Beslut

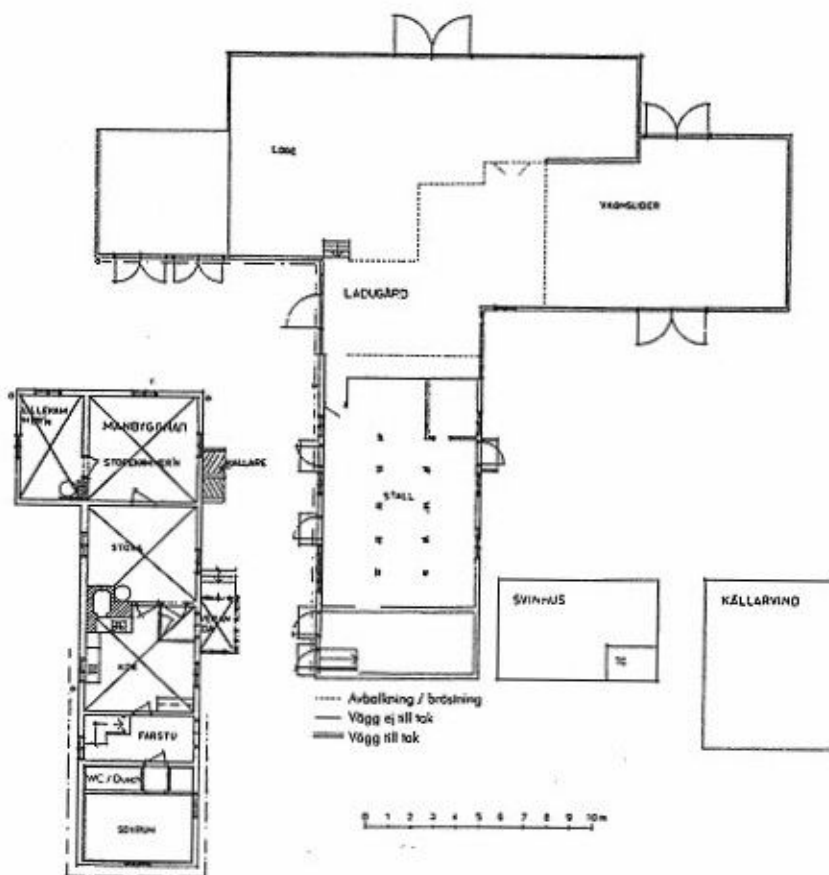
Länsstyrelsen förklarar med stöd av 3 kap 1 § lagen om kulturminnen m m
(SFS 1988:950), Skändla Sörgård för byggnadsminne.

Länsstyrelsen meddelar enligt 2 § samma lag följande skyddsföreskrifter:

- Byggnaderna enligt figur 1, no 1-4, får ej rivas eller till sitt yttre byggas om eller på annat sätt förändras.
- Planlösningen enligt figur 2 får inte ändras i byggnad 1. Ingrepp får inte heller göras i byggnadens stomme eller fasta inredning. Ytskikten i kryssmarkerade rum i byggnad 1 får inte ändras utan tillstånd från Länsstyrelsen.
- Planlösningen, stommen eller den fasta inredningen i byggnad 2 får inte ändras utan samråd med Länsstyrelsen.
- Byggnaderna 1-4 skall underhållas så de inte förfaller. Vård och underhållsåtgärder skall utföras på ett sådant sätt att det kulturhistoriska värdet inte minskar. Underhållet skall ske med material och metoder anpassade till byggnadernas egenart.
- Skyddsområdet, som på figur 1 nedan avgränsats med streckad linje, får inte ytterligare bebyggas eller på annat sätt förändras. Området skall hållas i sådant skick att byggnadernas och gårdsmiljöns utseende och karaktär inte förvanskas.



Figur 1, Skyddsområdets omfattning



Figur 2, Situationsplan med kryssmarkerade rum

Redogörelse för ärendet

Fråga om byggnadsminnesförklaring av Skändla Sörgård väcktes 1997 av Tuve hembygds- och fornminnesförening som förvaltat gården sedan 1970-talet.

Gårdens historia är dokumenterad i en uppsats av Kristina Söderpalm, Göteborgs historiska museum 1976.

Göteborgs stadsmuseum bedömde i ett yttrande att en byggnadsminnesförklaring av gården är väl motiverad. I Göteborgs kommuns bevaringsprogram från år 2000 är Skändla Sörgård föreslagen att förklaras som byggnadsminne.

Länsstyrelsen remitterade 2001-08-23 ett förslag till skyddsbestämmelser till Göteborgs kommun, fastighetsägaren Kulturfastigheter i Göteborgs AB, Tuve Hembygds- och Fornminnesförening samt Göteborgs Stadsmuseum.

Samtliga remissinstanser ställde sig positiva till förslaget, dock önskade fastighetsägaren att planlösningen i byggnad 2 inte skulle omfattas av skyddsbestämmelserna. Länsstyrelsen har jämkat skyddsbestämmelserna på den punkten. Fastighetsägaren har accepterat jämkningen av skyddsbestämmelserna.

Historik

Skändla by i Tuve socken är en för Göteborg unik bebyggelsesamling i ett alltjämt hävdad kulturlandskap rikt på fornlämningar, beläget vid storstadens yttre rand. Större delen av byn, bl a annat de tre Sörgårdarna återuppbyggdes efter en brand 1819, men först efter att en ny tomtindelning upprättats 1821. I samband med enskiftet 1824 undgick Skändla by splittring genom att lantmätaren lyckades lägga skiftena så att inga av de nyuppförda gårdarna behövde flyttas ut.

Av enskifteskartan från 1826 framgår att mangårdsbyggnaden, en typisk s k framkammarsstuga, och den parallella ladugårdsdelen är uppförda. Vid något senare tillfälle uppfördes vinkelbyggnaden och Skändla Sörgård fick sin karaktäristiska form av halvt kringbygd gård.

Under 1800-talets senare hälft tillkom ytterligare ekonomibyggnader såsom svinhuset och "källarvinden" – en förrådsbyggnad. Framkammaren byggdes 1874 till med en "lillekammare". År 1927 byggdes mangårdsbyggnadens södra del till med en ny farstu och bostadsdel i full bredd och höjd.

Skändla Sörgård köptes in av Göteborgs kommun 1963 i syfte att bevara gården. Gården restaurerades vid mitten av 1970-talet av kommunen i samarbete med det dåvarande Göteborgs historiska museum.

Skändla Sörgård rymmer idag bl a föreningslokaler för Tuve hembygds- och fornminnesförening. Mangården är dels uthyrd som permanentbostad, dels fungerar den som museum. Ekonomibyggnaderna rymmer stallplatser, lager och förråd. Fd svinhuset och den till större delen rekonstruerade källarvinden används av föreningen. Stadsmuseet har möbler och föremål deponerade i mangården.

Göteborgs kommun har för avsikt att upprätta områdesbestämmelser för Skändla by enligt Plan- och Bygglagen för skydd av landskap och bebyggelse.

Motivering

Enligt 3 kap 1 § lagen om kulturminnen m m (SFS 1988:950) får Länsstyrelsen förklara en byggnad som är synnerligen märklig genom sitt kulturhistoriska värde eller som ingår i ett kulturhistoriskt synnerligen märkligt bebyggelseområde för byggnadsminne.

Byggnadsminnena skall enligt Länsstyrelsens policy berätta länets kulturhistoria och skildra dess särarter. De agrara näringarna dominerar stora delar av länet och det finns ett behov av fler byggnadsminnen inom de bebyggelsekategorierna.

Länsstyrelsen bedömer att Skändla Sörgård är så väl bevarad att den är synnerligen märklig genom sitt kulturhistoriska värde.

Hur man överklagar


Detta beslut kan överklagas hos Länsrätten, se bilagan formulär 01.

Upplysningar

Länsstyrelsen lämnar råd och anvisningar i fråga om underhåll av byggnader, anläggningar och det kringliggande området.

Om det finns särskilda skäl får länsstyrelsen enligt 3 kap 14 § av lagen om kulturminnen m m (SFS 1988:950), lämna tillstånd till att ett byggnadsminne ändras i strid mot skyddsföreskrifterna. Länsstyrelsen får ställa villkor för tillståndet som är skäliga med hänsyn till de förhållanden som föranleder ändringen.

I detta ärende har deltagit landshövding Göte Bernhardsson, beslutande, länsjurist Eva-Britt Eklöf och 1:e antikvarie Mats Herklint, föredragande.


Göte Bernhardsson


Mats Herklint

Bilaga
Hur man överklagar

Kopia
Riksantikvarieämbetet, delgivningskvitto + bilaga
Göteborgs kommun
Göteborgs Stadsmuseum
Tuve Hembygds- och Fornminnesförening, Box 10054, 400 70 Göteborg
Lars Paterson, Skändla 2262, 417 46 Göteborg
Press/Media

Laga kraftsbevis till:
Riksantikvarieämbetet
Länsstyrelsen, Naturvårds- och fiskeenheten, Göteborg + ev. kartbilaga

Hur man överklagar Länsstyrelsens beslut

Var skall beslutet överklagas?

Länsstyrelsens beslut kan överklagas hos Länsrätten i Göteborg. **Överklagandet skall dock skickas eller lämnas in till Länsstyrelsen i Västra Götalands län. Adressen framgår av beslutet.**

Har överklagandet kommit in i rätt tid överlämnar Länsstyrelsen överklagandet och handlingarna till Länsrätten i Göteborg.

När skall beslutet senast överklagas?

Överklagandet skall ha kommit in till Länsstyrelsen **inom tre veckor** från den dag Ni fick del av beslutet.

Om klaganden är en part som företräder det allmänna, exempelvis en kommunal nämnd, skall överklagandet dock ha kommit in till Länsstyrelsen inom tre veckor från den dag då beslutet meddelades.

Vad skall överklagandet innehålla?

Överklagandet skall vara skriftligt och undertecknat.

I skrivelsen skall Ni ange

- Ert namn, adress, personnummer/ organisationsnummer och telefonnummer,
- vilket beslut Ni överklagar t.ex. genom att ange beslutsdatum och ärendets diarienummer samt
- hur Ni anser att Länsstyrelsens beslut skall ändras och varför det skall ändras.

Om det finns motparter i ärendet bör Ni ange deras namn, adress, och telefonnummer.