



REGERINGEN

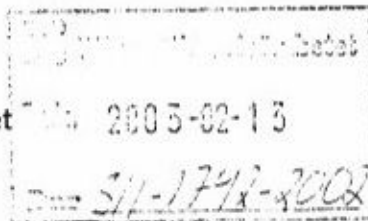
Kulturdepartementet

Regeringsbeslut

8

2003-01-30

Ku2002/2204/Ka



**Framställning om byggnadsminnesförklaring och fastställande av skyddsföreskrifter för Sandöbron, Kramfors kommun, Västernorrlands län (311-1742-2002) bilaga**

**Regeringens beslut**

Regeringen beslutar att Sandöbron i Kramfors kommun och Västernorrlands län skall vara byggnadsminne enligt förordningen (1988:1229) om statliga byggnadsminnen m.m. Vidare fastställer regeringen de avgränsningar och de skyddsföreskrifter för anläggningen som framgår av *bilagan*.

Skyddsföreskrifterna skall dock inte utgöra något hinder mot fullföljandet av nu pågående restaureringsprojekt, som står under antikvarisk kontroll av länsstyrelsen.

Regeringen erinrar samtidigt om att bestämmelser om tillstånd till ändring, hävande och överlåtelse finns i 6-10 §§ förordningen (1988:1229) om statliga byggnadsminnen m.m.

**Ärendet**

Riksantikvarieämbetet (RAÄ) har i skrivelse den 8 oktober 2002 lämnat förslag till byggnadsminnesförklaring med skyddsföreskrifter för Sandöbron, Kramfors kommun. RAÄ har därvid anfört följande.

Sandöbron, som togs i bruk 1943, tillkom för att underlätta framkomligheten för trafiken på dåvarande riksväg 13. Broläget valdes för att förbindelsen skulle kunna utnyttja de två öarna Killingholmen och Sandö. Man fick på så sätt tre broar. Den västra bron kallas allmänt för Sandöbron och den östra för Klockestrandsbron. Den lilla bron i mitten ingår i Sandöbrons anslutningsdel. För att åstadkomma högsta möjliga segelfria höjd, 40 meter, utformades bron som en mycket hög bågbro med världens då längsta spann, 262 meter. Anslutningen till de betydligt

lägre stränderna krävde långa och förhållandevis branta uppfartsramper med flera landspann.

Under byggandet av Sandöbron inträffade en av de svåraste arbetsplatsolyckorna i Sverige. Strax efter det att gjutningen påbörjats kollapsade valvstommen varvid 20 arbetare omkom.

En historisk händelse med anknytning till broplatsen är Ådalskravallerna 1931 som manifesteras genom en minnessten vid brons västra landfäste.

Som skäl för förslaget har RAÄ bl.a. anfört följande. Med Sandöbron kulminerar byggandet av de stora betongbågsbroarna i Sverige. Sandöbron representerar således inte bara estetiska och miljömässiga värden utan utgör även ett viktigt tekniksprång inom brobyggnadskonsten. Till detta kommer de symbolvärden, som genom den tragiska arbetsplatsolyckan 1939 och Ådalskravallerna 1931, är kopplade till bron och dess närområde. Bron utgör dessutom ett landmärke i det storslagna landskap som kännetecknar världsarvet Höga kusten.

Vägverket och Länsstyrelsen i Västernorrlands län har tillstyrkt byggnadsminnesförklaring. Av skrivelse från vägverket till RAÄ framgår att restaureringsprojekt för närvarande pågår och att skyddsföreskrifterna inte kan omfatta nu påbörjade projekt.

#### Skälen för regeringens beslut

Regeringen gör samma bedömning som RAÄ har gjort i ärendet. Skyddsföreskrifterna skall dock inte omfatta restaureringsprojekt som påbörjats vid tidpunkten före regeringens beslut.

På regeringens vägnar



Marita Ulvskog



Leifh Stenholm

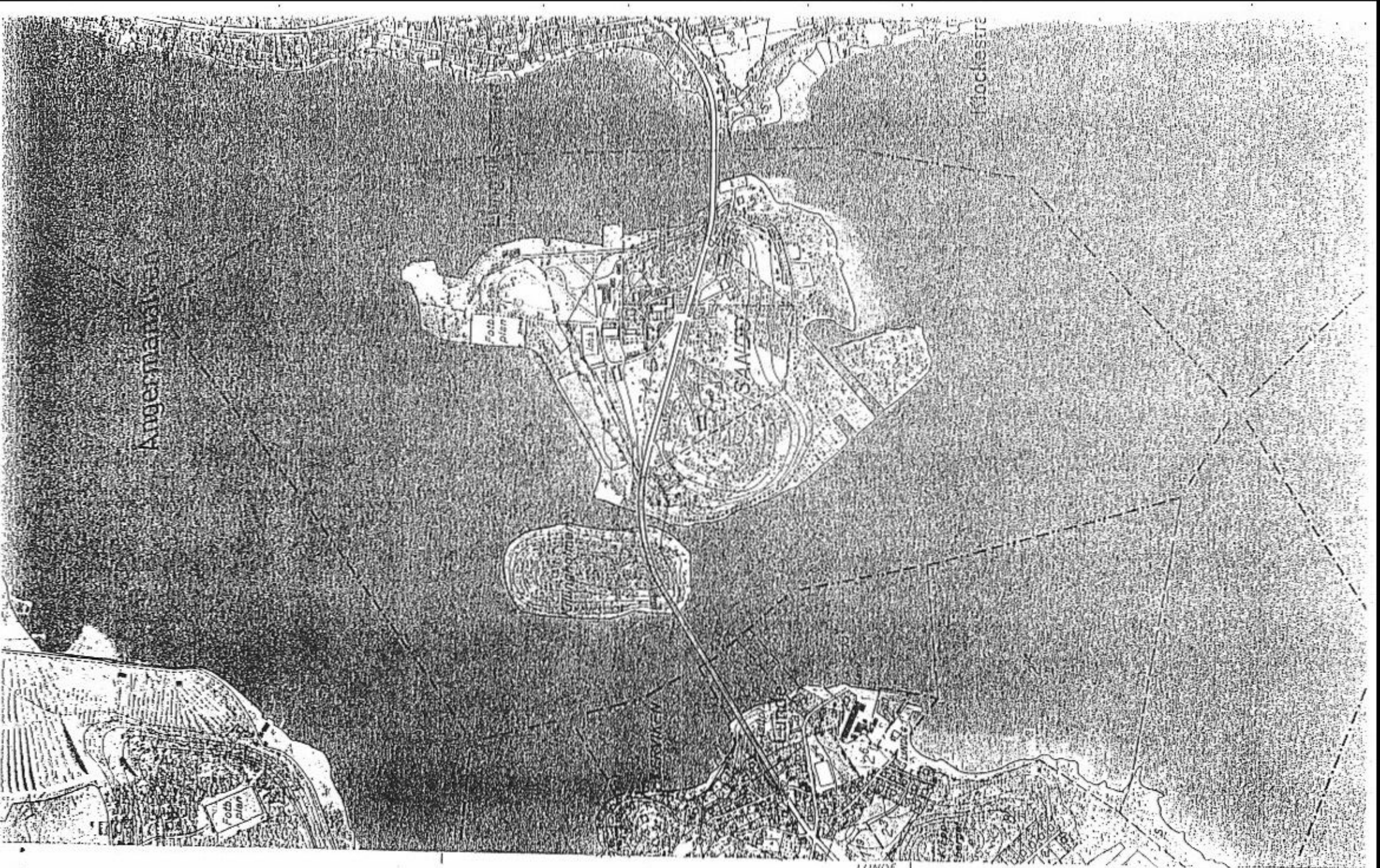
Kopia till

Finansdepartementet BFE, BAI  
Näringsdepartementet/IR  
Länsstyrelsen i Västernorrlands län  
Vägverket

**Skyddsföreskrifter för det statliga byggnadsminnet Sandöbron, Kramfors kommun, Västernorrlands län**

Byggnadsminnesförklaringen omfattar Sandöbron inklusive påfartsramper mellan Lunde och Killingholmen.

1. Brons yttre form och synliga mått får inte förändras. Synliga ytor skall så långt möjligt efterlikna de ursprungliga vad gäller textur och färg. Betongytorna får behandlas (impregneras eller förses med tunna påstrukna skikt) för att motverka karbonatisering, kloridinträngning och dylikt.
2. Vid ombyggnad kan smärre förändringar i detaljutformningen tillåtas av bl.a. trafiksäkerhetsskäl. Exempel härpå är utbyte till vägräcken som uppfyller dagens säkerhetsstandard. Förändringar vad gäller invändig armering och betongkvaliteter kan göras.
3. Vid underhålls- och reparationsåtgärder bör sprutbetong undvikas på synliga ytor om strukturen kan avgöras från plats där allmänheten vistas.



ANGERMÜNDE'S SÖDRA D.A.

5a TRÄMÖ