

Kulturhistorisk karakterisering och bedömning

Skede kyrkogård

*Skede socken i Vetlanda kommun
Jönköpings län, Växjö stift*

Rapport och foto: Ia Manbo
Grafisk design: Anna Stålhammar
Tryckning och distribution: Lena Sletteberg

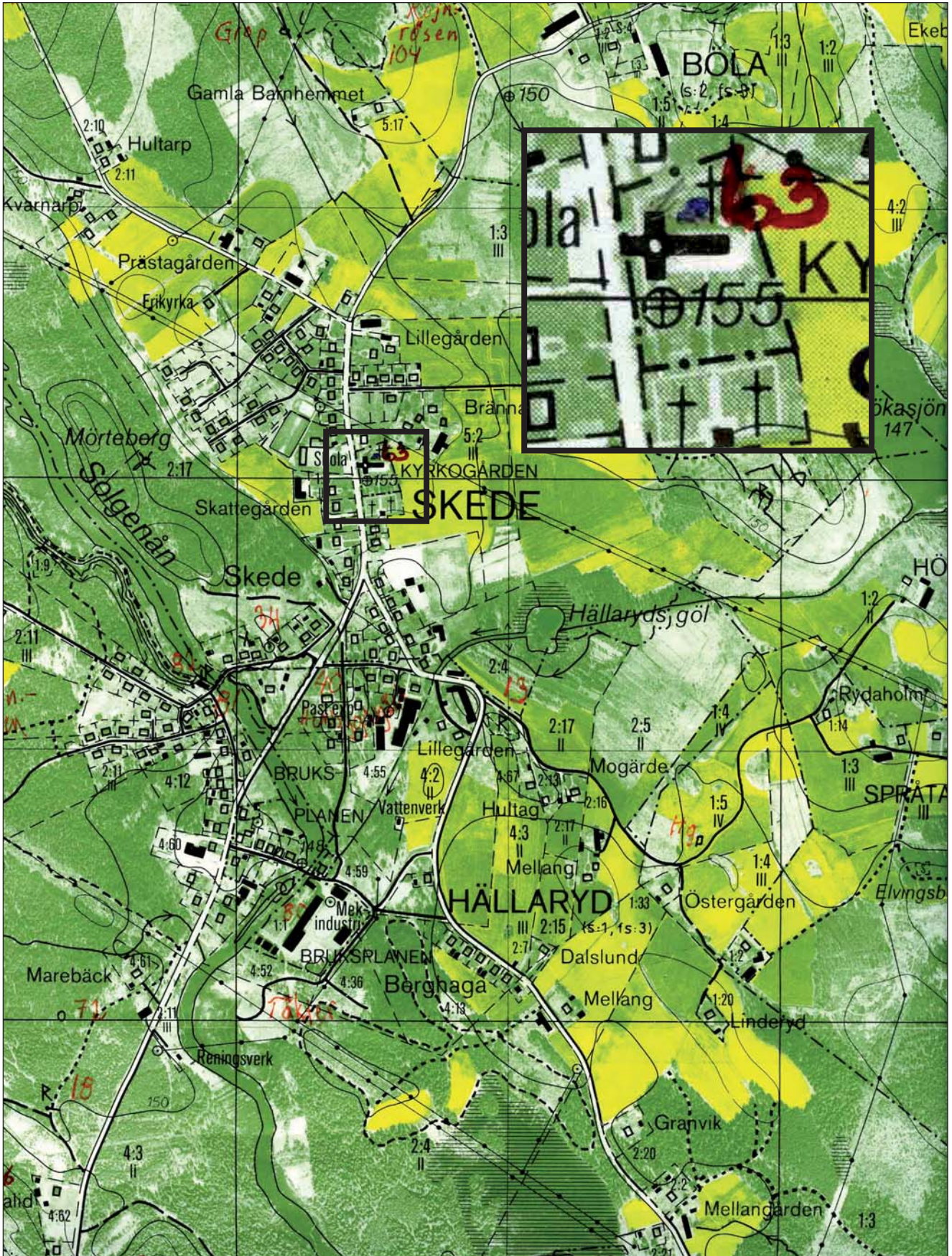
Jönköpings läns museum, Box 2133, 550 02 Jönköping
Tel: 036-30 18 00
E-post: info@jkpglm.se
www.jkpglm.se

Utdrag ur tryckta och ajourhållna ekonomiska kartor är återgivna enligt tillstånd:
Ur karta © Lantmäteriet. Medgivande MS20067/02097.

© JÖNKÖPINGS LÄNS MUSEUM 2008

Innehåll

Inledning	5
Allmän kyrkogårdshistorik	7
Sammanfattande beskrivning	9
Skede kyrkogård.	10
Kyrka och kyrkomiljö	10
Kyrkogårdens historik	11
Händelsehistorik.	11
Beskrivning av kyrkogården idag	13
Allmän karaktär	13
Omgärdning.	13
Ingångar	13
Vegetation.	13
Gångsystem.	14
Gravvårdstyper	14
Byggnader	14
Beskrivning av enskilda kvarter.	15
Kvarter A och B	15
Kvarter C och D	16
Minnes- och urnlundar	18
Kulturhistorisk bedömning av kyrkogården i dess helhet	18
Att tänka på vid förvaltningen av kyrkogården	19
Referenser.	20
Tekniska och administrativa uppgifter	20



Utdrag ur ekonomiska kartans blad Skede 6F 4c.

Inledning

Bakgrund

På uppdrag av Växjö stift genomför Jönköpings läns museum en kulturhistorisk inventering av kyrkogårdar och begravningsplatser inom stiftets del av Jönköpings län. Arbetet bekostas av medel från den kyrkoantikvariska ersättningen och påbörjades under år 2006 och det beräknas avslutas under år 2008. Inventeringen berör samtliga till Svenska kyrkan hörande kyrkogårdar och begravningsplatser, även sådana som har tagits ur bruk. Denna rapport utgör en delrapport i inventeringen vars resultat kommer att sammanställas och analyseras i en stiftsövergripande rapport.

Syfte

De stiftsövergripande inventeringarna syftar till att lyfta fram kyrkogårdarnas kulturhistoriska värden, att få en överblick av stiftets kyrkogårdar samt att sammanställa den enskilda kyrkogårdens historia. Inventeringen är avsedd att utgöra ett underlag i församlingens förvaltningsarbete och i de vård- och underhållsplaner som församlingarna arbetar med att ta fram. Inventeringarna ska vidare kunna användas i handläggningen av kyrkoantikvariska ärenden och för att bedöma var det är särskilt viktigt att stödja insatser med kyrkoantikvarisk ersättning.

Inventeringens uppläggning

Rapporten omfattar en historik över kyrkogården, beskrivning av de olika kvarteren och en kulturhistorisk karakterisering och bedömning. Arbetet har varit uppdelat i en fältdel med inventering och fotografering samt en arkivgenomgång. De aktuella arkiv som gåtts igenom har främst varit Länsstyrelsen i Jönköpings läns arkiv, Antikvarisk-topografiska arkivet i Stockholm (kopior hos länsstyrelsen) samt Jönköpings läns museums arkiv. I förekommande fall har även arkiv hos respektive samfällighet gåtts igenom. Utöver arkiv har uppgifter hämtats från aktuell litteratur, däribland hembygds litteratur. De i rapporten redovisade arkivuppgifterna utgör en sammanfattning av genomgångna arkiv och ska inte ses som en komplett beskrivning av händelser i kyrkogårdens historia. Arbetet inkluderar en omfattande fotodokumentation varav endast ett litet antal bilder använts i rapporten. Växjö stift, inklusive respektive församling, samt läns museet har rätt att fritt bruka fotografierna. För varje kyrkogård skrivs en delrapport med en sammanfattande kulturhistorisk bedömning där de kulturhistoriska värdena lyfts fram, samt en kortfattad beskrivning av kyrkomiljön och kyrkan.

Den kulturhistoriska bedömningen görs i samarbete med representanter från Växjö stift, Länsstyrelsen i Jönköpings, Kronobergs och

Kalmars län samt läns museerna i Kalmar och Växjö. En kulturhistorisk bedömning är aldrig definitiv utan hela tiden föremål för omvärderingar. Vid bedömningen tas hänsyn till dels varje enskild kyrkogårds egna värden, men också till värden i förhållande till andra kyrkogårdar i stiftet och övriga landet. Den kulturhistoriska bedömningen nämner i de flesta fall inte enskilda gravstenar utan beskriver värden och karaktärsdrag i stort. Inför varje planerad förändring eller större underhållsåtgärd skall tillstånd inhämtas från länsstyrelsen och varje ärende behandlas där från fall till fall. Utifrån den kulturhistoriska värderingen och karakteriseringen tas beslut om vilka åtgärder som är berättigade till kyrkoantikvarisk ersättning.

Fältarbete och rapporter har utförts av byggnadsantikvarie Ia Manbo vid Jönköpings läns museum. Rapporterna finns tillgängliga på Växjö stift, Länsstyrelsen i Jönköpings län, Jönköpings läns museum samt på respektive kyrklig samfällighet.

Allmän kyrkogårdshistorik

I stort sett alla våra landsortskyrkogårdar är jämnåriga med den första kyrkan på platsen, i de flesta fall medeltida. Efter flera hundra år av obruten kontinuitet är de också ännu i bruk. Från medeltidens kyrkogårdar finns dock väldigt litet bevarat. De viktigaste förändringarna som kristendomen införde gällande våra begravnings seder är att platsen för begravingarna skulle vara vigd och inhägnad. Den medeltida inhägnaden kunde bestå av en stenmur men vanligare var att den var uppförd av timmer, bogårdsbalken, ibland manshög. Till den typiska bilden av en medeltida inhägnad kyrkogård hör även stigluckan som både hade en symbolisk som praktisk funktion som port till den vigda jorden.

Den medeltida kyrkogården saknade ett tydligt system med gångar och kvarter. Man fortsatte dock den förkristna sedvänjan att gravsätta folk efter deras gårds- eller bytillhörighet, antingen i smala tegar eller i kvartersliknande grupper. Till ovanligheterna hörde att man satte en vård över graven, som istället endast markerades av en jordhög. Om en vård sattes upp var den av trä, undantagsvis av sten eller smide. Det var också vanligt att man använde sig av kyrkogården på ett nyttobetonat sätt, nämligen som betesmark. Det ingick troligen i många klockares löneförmåner att ha sina djur betandes på kyrkogården.

Den medeltida kyrkogårdens utformning levde kvar väldigt länge, och påminde mest om en äng med små gravkullar och enstaka spridda vårdar. I stort sett börjar förnyelsen under tidigt 1800-tal, men ännu vid sekelskiftet 1900 har många landsortskyrkogårdar kvar den typiskt medeltida ängskaraktären. Förnyelsen börjar i städerna, genom att gravsättningar på stadskyrkogårdarna förbjuds av hygieniska skäl. Enligt en kunglig förordning från 1815 måste begravingar innanför stadskärnan upphöra och begravningsplatser – utan andra kyrkobyggnader än t ex gravkapell – anläggas utanför stadsbebyggt område. Vidare skulle staten genom Överintendents-ämbetet ansvara för att de blev prydligt och hälsosamt anlagda. Runt om i landet anläggs begravningsplatser precis utanför stadskärnorna under de första decennierna av 1800-talet. De anläggs med symmetriska gångsystem och kvartersindelningar, trädplanteringar för att förbättra luftkvaliteten och stenmurar med smidesgrindar. I de arkitektoniskt anlagda begravningsplatserna exponerades vissa gravar tydligare än andra. Att begravas utifrån vilken gård eller by man hörde till ersattes nu av så kallade köpegravar och allmänna gravar. Detta var en social indelning där de som ville och hade förmåga att köpa sin gravplats både fick en större sådan för hela sin familj och en bättre placering utmed gångar eller nära entréerna. Köpegravarna anlades med grusbäddar och stenramar och senare

även häckomgårdningar. Andra begravdes kostnadsfritt utmed den allmänna linjen där man gravsattes i en kronologisk ordning, tätt intill den som hade begravts före och oberoende om ens man eller hustru eller övrig familj låg på annan plats. Gravvårdarna var oftast mycket små och oansenliga.

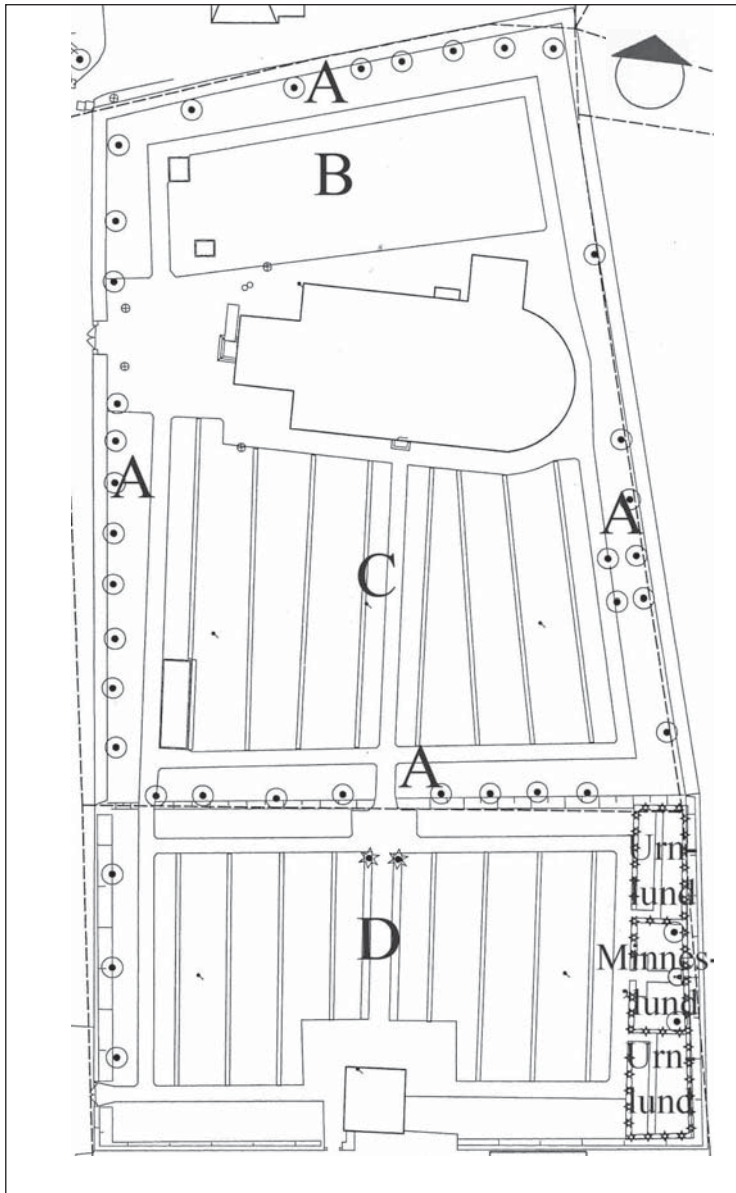
Trädkransen introduceras först på städernas begravningsplatser men når under 1800-talets slut även allt fler landsortskyrkogårdar. Då introduceras också de typiska sorgeträden med hängande växtsätt. I början av 1900-talet planläggs även kyrkogårdarna på landsorten i kvarter med symmetriskt lagda gångar, grusbäddar på gravarna och välklippta häckar eller stenramar runt om. Indelningen av kyrkogården mellan köpegravsområde och allmänt område speglar ett socialt uppdelat samhälle. Företeelsen levde kvar till in på mitten av 1900-talet (upphörde officiellt 1964) och ersattes då av kvarter med gravar i långa rader längs med rygghäckar. Samtidigt började man av rationella skäl ta bort stenramar, häckomgårdningar och grusbäddar för att ersätta det med gräsmattor. Den sociala utjämnningen av ståndssamhället avspeglas på kyrkogårdarna genom allt mer enhetliga gravvårdar utan titlar, oftast utförda i det liggande formatet 60x80 cm.

Från och med 1980-talet blir gravvårdarna återigen mer individualiserade. Idag ser vi en mångfald olika former på gravstenar från liggande naturstenar till mer fantasifullt utformade vårdar. Den ökade individualiseringen under 1900-talets slut speglas också genom de många olika begravningsformer som idag erbjuds. Förutom kistbegravning och urngravar med personliga vårdar, erbjuds också minneslundar för askor som grävs ner anonymt utan plats för namn men med gemensam plats för blommor, askgravlundar med en ofta konstnärligt utformad gemensam plats för namn och smyckning, kistminneslundar där kistor begravs anonymt och utan plats för namn, samt kistgravlundar där kistor begravs anonymt men där det finns en gemensam plats för namn och utsmyckning. Till detta kommer också de muslimska områdena, som ännu främst förekommer på stadskyrkogårdarna.

På 1920-talet började en ny typ av begravningsplats att anläggas, nämligen skogskyrkogården. En av de tidigaste i landet var skogskyrkogården i Skillingaryd från 1922. Dessa präglas av friväxande och naturligt förekommande träd, såsom gran, tall och björk. Endast sällan eller i begränsad omfattning används planterade och kultiverade träd.

Sammanfattande beskrivning

Skede kyrkogård har medeltida ursprung. Den nuvarande kyrkan uppfördes 1833 och i samband med detta fick kyrkogården den utsträckning den hade fram till 1947 då den utvidgades mot söder. Den gamla trädkransen finns kvar och skiljer de båda delarna åt. Kvarteren söder om kyrkan har rygghäckar av måbär vilka ger kyrkogården en efterkrigstida karaktär. Minnes- och urnlundar anlades under tidigt 2000-tal.



Karta över Skede kyrkogård 2007. Från Alseda kyrkliga samfällighet. Kvartersindelningen är rapportförfattarens egen.

Skede kyrkogård

Kyrka och kyrkomiljö

Skede socken ligger i norra delen av Vetlanda kommun. I norr grän-sar socknen till Linköpings stift och Mellby, Edshults och Kråks-hults socknar, i sydost till Alseda socken, i sydväst till Vetlanda och i öster till Skirö och Karlstorps socknar. Socknen är starkt kuperad och till största delen skogstäckt. Åkerlapparna har genom tiderna varit små och främst legat på högre belägna platser då dalarnas kallare klimat har hämmat tillväxten. Emån och Skedeån rinner genom socknen och deras fall har möjliggjort en tidig anläggning av industrier, vilka har utvecklats till de större industrier som gett många skedebor deras inkomst. I Skede socken finns en förhållan-devis rik representation av fornlämningar. De utgörs till stor del av lämningar från bronsåldern och sammanlagt finns i socknen 34 fornlämningar. Det är framförallt kring Stora Röslida och Rösatorp som koncentrationerna finns.

I Skede möts fyra vägar, färdvägarna från Sjunnen och Holsbybrunn i söder och Mellby och Kråkshult i norr. Bebyggelsen är långsträckt i nordsydlig riktning och utgörs numera till övervägande delen av friliggande mindre villor. Skede kyrka har en central placering byn, där den ligger på östra sidan om Hällarydsvägen. Mitt emot finns en parkering och innanför den ligger skolan, i övrigt grän-sar kyrkogården främst till åkermark. Kyrkotomten ligger i nivå med övrig bebyggelse vilket gör att upplevelsen av kyrkobyggnaden blir överraskande, då besökaren först ser kyrkan från ett relativt kort avstånd.



Skede kyrka. Bilden är från före 1947.

Skede kyrka uppfördes under åren 1833-34 och är ritad av länsbygg-mästare Carl Robert Palmér, bördig från Skede. Den nyklassicistiska kyrkan har ett lågt kraftigt torn och ett helomslutande absidkor. Entréerna åt väster och söder är markerade med klassiska portaler och sydentrén accentueras ytterligare av ett slätputsat risalit-parti med antydning till rustika hörnkedjor. Kyrkan har höga fönster med smårutade bågar i fyra lufter samt en övre lunettformad båge med dekorativt spröjsverk. Båda portarna, med tidstypisk kannelyr i de övre fyllningarna och diagonalt ruttmönster i de nedre, är från tiden för kyrkans uppförande.

Kyrkogårdens historik

Skede kyrkogård anlades förmodligen någon gång under medeltiden. Det finns skriftliga uppgifter på att Skede församling hade en kyrka 1290 och sannolikt hade det funnits en på platsen en tid innan dess. Det saknas emellertid mer exakta uppgifter. Vid början av 1800-talet påbörjades diskussioner om att bygga till den gamla kyrkan eftersom den ansågs för liten och nedgången men 1822 frångicks det beslutet och en helt ny kyrka uppfördes något söder om den gamla 1833. Därefter hände inte mycket på kyrkogården förrän 1947 då den utvidgades med 3000 kvm mot söder. I samband med detta uppfördes även ett bårhus som arkitekt Paul Boberg ritat 1939. Boberg var även ansvarig för utvidgningen. Elektrisk belysning sattes upp av AB Vetlanda Elinstallationer 1960 och 1974 renoverades det då före detta bårhuset. Förslaget tillstyrktes under förutsättning att taket täcktes med rött lertegel av normaltyp – istället för cementtegel – samt att träpanelen på byggnadens gavlar rödfärgades. Den senaste förändringen skedde år 2000 då en minneslund och två urngravplatser anlades på den sydöstra delen av nya kyrkogården efter ritningar av Lennart Midström.

Kyrkogården har även genomgått strukturella förändringar som inte nämns i arkiven. Fram in på början av 1900-talet var kyrkogården till stora delar grusad, med kraftiga köpegravar med grusbädd. Vid allmänna linjen var kyrkogården vildvuxen med gravkullar, förmodligen med vintergröna. Efter andra världskriget var kyrkogården mer ordnad med gräsmatta och ligusteromgärdade gravplatser och gravkvarter. Senare tillkom de rygghäckar som finns på större delen av kyrkogården idag.

Händelsehistorik

Medeltid

Den gamla kyrkan uppfördes, något norr om den nuvarande, grunden sammanföll med nya kyrkans långsida. Utanför södra delen av bogårdsmuren stod en klockstapel med tre klockor. Två av dessa flyttades till det nya tornet. (ATA)

1833

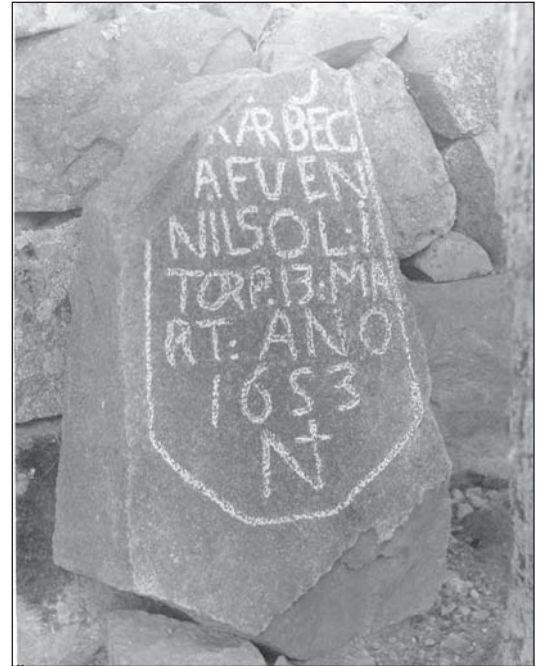
Nya kyrkan stod klar och första gudstjänsten hölls. Den invigdes dock först 1837 av biskop Esaias Tegnér. (JLM)

1937-38

Fragment av en runsten påträffades vid grävning av en grav. Runstenen förvarades i en fönsternisch i vapenhuset. (ATA)

1939

Godkänt förslag till bårhus, av arkitekt Paul Boberg. (ATA)



Aldre gravvård, fotot taget 1923. Vården finns inte kvar idag.



Bild av okänt datum. Framför kyrkan syns trävårdar från allmänna linjen på låga gravkullar.

1947

Invigning av nya kyrkogården, en 3000 m² utvidgning mot söder. Ritningar av arkitekt Paul Boberg, Växjö. (JLM)

1960

Godkänt förslag till elektrisk stolpbelysning upprättat av AB Vetlanda Elinstallationer. (LST)

1974

Godkänt förslag till ombyggnad av före detta bårhuset upprättat av Byggkonsult Börjesson och Nilsson AB, Vetlanda. (JLM)

1988

Schaktning runt kyrkobyggnaden för dränering samt vatten och avlopp. (JLM)

1989

En löstagbar handikappramp i trä vid huvudentrén. (JLM)

2000

Godkänt förslag till minneslund och två urngravplatser på den sydöstra delen av nya kyrkogården. Ritningar av Lennart Midström, Holsbybrunn. (LST)

Beskrivning av kyrkogården idag

Allmän karaktär

Skede kyrkogård är trapetsoid till formen och uppdelad i två tydligt avgränsade områden, kyrkogården från 1833 och utvidgningen från 1947. Kyrkobyggnaden är belägen på den norra delen med koret i öster och den delar in kyrkogården i en större del i söder och en mindre i norr. Den norra delen har gräsmatta och ett fåtal gravvårdar oregelbundet placerade. I söder finns nord-sydliga rygghäckar, både på området närmast kyrkan och på utvidgningen från 1947. Mellan dessa två delar står den södra raden av den gamla trädkransen kvar.

Omgärdning

Hela kyrkogården omgärdas av en kallmur i granit med huggen sten. Den varierar i höjd mellan en halv och en meter och ovanpå muren växer mossor och gräs.

Ingångar

Kyrkogården har tre ingångar, två väster och en i söder. Huvudingången finns vid kyrkans västingång och är en sirligt utformad smidesgrind målad i svart. Den är fäst i grindstolpar av hamrad granit vilka är avfasade upptill. Grinden är troligen från kyrkans tillkomsttid. Den andra ingången i väster är av mer modernt stuk och förmodligen från 1947 eller däromkring. Även denna är en svartmålad smidesgrind och den är fästad i granitstolpar som dock är smalare än de vid huvudingången. Den tredje ingången är utan grind och används främst av kyrkogårdens personal.



Vegetation

Den äldre kyrkogården i norr omgärdas av en trädkrans av lönn dock med vissa saknade träd i öster. Utvidgningen från 1947 har en rad med alm och ask längs med vägen i väster. Inne i kvarteren



Ovan ingången till utvidgningen från 1947. Bakom syns det före detta bårhuset som uppfördes samtidigt. Bilden till vänster kyrkogårdens huvudingång vid kyrkan.



En oregelbunden trädkrans av lönn omgärdar den äldre kyrkogården.



Tre skilda gravvårdstyper från kvarter D (överst), kvarter C (mitten) samt kvarter A (nederst).

finns fyra sorgeträd i form av paraplyalm som ramar in en grav, två idegranar som flankerar mittgången på utvidgningen samt en tuja-häck som ramar in minnes- och urnlundar. Gemensamt för träden är att de både skapar en markering mot den profana, omgivande miljön och samtidigt är rumsskapande för kyrkotomten.

Gångsystem

Kyrkogården tidigare grusgångssystem var betydligt mer utvecklat en dagens. De flesta gångarna har lagt igen till förmån för gräs. De kvarvarande går runt större gräspartier samt delar de två stora områdena i söder på mitten. Samtliga gångar kantas av cementsocklar.

Gravvårdstyper

Gravvårdarna på Skede kyrkogård är typiska för en landsortskyrkogård. Här finns gravvårdar från över ett sekel och de skiftar i utformning men är samtliga relativt lågmälda, även äldre påkostade köpegravvårdar. Vanligast är den rektangulära vården som blev modern under 1930-talet och har så varit in i våra dagar. Här är de främst av svart eller grå granit. Ett fåtal stenvårdar finns som skulle kunna härledas till allmänna linjen, dock var det i Skede vanligare att dessa var av trä och några sådana finns inte bevarade.

Byggnader

Längst i söder finns det bårhus som ritades av arkitekt Paul Boberg 1939 och som uppfördes i samband med att kyrkogården utvidgades 1947. Det är numera förråd. Byggnaden är byggd i suterräng och dess nederdel är putsad och avfärgad i vitt medan gavelspetsarna är klädda med stående bräder som rödslammats. Sadeltaget är täckt med enkupigt lertegel. På långsidorna finns små liggande fönster med två spröjs i varje.



Beskrivning av enskilda kvarter

Kvarter A och B

Allmän karaktär



Längs med muren runt den äldre kyrkogården finns kvarter A och norr om kyrkan kvarter B. Gravvårdarna står i gräsmatta, i en enkel rad i A och oregelbundet placerade i B. En gravvård i öster ramar in av två paraplyalmar i övrigt är det trädkransen som skapar rumslighet i kvarteren. Invid muren i det nordöstra hörnet står äldre vårdar, varav två järnvårdar, ihopsamlade.

Gravvårdstyper

I kvarter A finns tio vårdar från 1800-talet, den äldsta från 1848, och de övriga är jämnt utspridda över 1900-talet. Vidden på vårdarnas utformning är stor här finns alltifrån små liggande vårdar med enbart namn och årtal till högresta och påkostade vårdar i form av bland annat bautastenar och obelisker. Att vårdarna främst är av svart eller grå granit ger kvarteret ett sammanhållet uttryck oavsett vårdarnas storlek. Titlar finns på knappt hälften av vårdarna något som är väntat med tanke på vårdarnas ålder och dignitet. Bland andra förekommer trumslagare, köpman, artisten, regementskvartermästaren, kronoarendatorn och organisten.

Kvarter B är till största delen outnyttjat och vårdarna står oregelbundet placerade vilket ger ett oordnat intryck. Till viss del kan detta förklaras med att kvarteret tidigare delades av ett flertal grusgångar och att vårdarna varit placerade utmed dessa. Flest vårdar i kvarteret är från 1920-talet och den främsta formen är den småskaliga obelisker på sockel vilken var vanlig i allmänna linjen. Här finns även kraftiga och högresta köpegravsvårdar varav två med bevarad



Kvarter A ovan och till vänster kvarter B.



En vård från 1878 över hemmansägare Jonsson i kvarter A.

grusbädd. Titlarna är fåtaliga: komminister, färgmästaren, gjutaren, filaren, lantbrukaren, hemmansägaren och spinnaren.



Ovan en modern gravvård med naturstenslika former i kvarter A. Till höger två vårdar i kvarter B, en kraftigare över artisten Lindholm och en typisk vård från allmänna linjen.

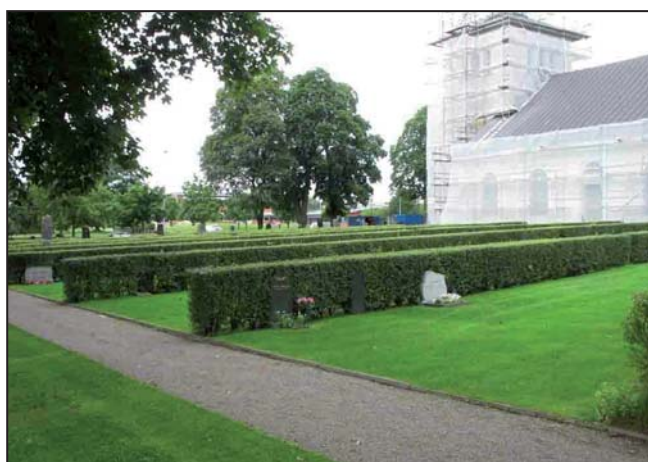


Kulturhistorisk bedömning och karaktär

I kvarteren har gamla vårdar kontinuerligt tagits bort men ännu är strukturen med köpegravar längs med gångarna där de var välexponerade och mindre allmänna gravar inne i kvarteren skönjbar. Trots skillnaden i storlek mellan många av vårdarna skapar den samstämmiga färghållningen ett sammanhållet uttryck. De båda grusbäddarna har idag ett pedagogiskt värde i och med att de visar på ett tidigare mycket vanligt begravningssätt.

Kvarter C och D

Allmän karaktär



Ovan kvarter D och till höger kvarter C.

Söder om kyrkan på den äldre kyrkogården ligger kvarter C och kvarter D innefattar hela utvidgningen från 1947. Båda kvarteren har gräsmatta och långsgående meterhöga rygghäckar av måbär. De delas på mitten av en grusgång. I kvarter D finns två höga idegranar

i övrigt är rygghäckarna den enda vegetationen.

Gravårdstyper

I kvarter C finns vårdar från 1899 fram till våra dagar, flest är dock från 1940-talet samt 1970–90-talen. Detta innebär att de flesta vårdar är låga och når inte över rygghäcken. En av de äldre har ännu sin grusbädd bevarad och inramas av pällare och kätting. En ovanlig vård är den vitmålade smidesvården över Elin Peterson som är den enda i sitt slag på kyrkogården. De titlar som förekommer speglar de övre skikten i samhället, bland andra köpman, häradsdomare, bruksägare, fabrikören och nämndemannen.



I kvarter D är av förklarliga skäl samtliga vårdar från sent 1940-tal eller yngre varav de flesta från 1950- och 60-tal. Alla vårdar är av den typiska efterkrigstida modellen med låga och breda proportioner. Titlarna är fåtaliga, som brukligt är i den här typen av kvarter: grundläggare, fanjunkaren, missionären och evangelisten samt sjuksköterska.

Kultuhistorisk bedömning och karaktär

Kvarterens främsta kultuhistoriska värde ligger i den övergripande strukturen med de upprepade rygghäckarna. I kvarter C är äldre, mer högresta vårdar viktiga på grund av den historiska dimension de ger kvarteret, likaså har grusgraven med omgärdning ett pedagogiskt värde som exempel på hur stora delar av kyrkogården tidigare såg ut. Smidesvården är värdefull på grund av sin sällsynthet.

Vårdar i kvarter C och D.



Minneslundan till höger och en av urnlundarna ovan.

Minnes- och urnlundar



Den östra kanten av utvidgningen upptas av minneslundan och de båda flankerande urnlundarna. Minneslundan har en bred grusgång som leder fram till en gatstensomgärdad grusrundel i vilken det står en våtsten och ett högt träkors. I urnlundarna finns enbart gräsmatta och en delande grusgång. Området omgärdas av en tujahäck som även åtskiljer de tre lundarna.

Kulturhistorisk bedömning och karaktär

Minnes- och urnlundarna har en diskret framtoning, det kulturhistoriska värdet är främst förknippat med deras roll som tidstypiska tecken på vår tids nya önskemål och förutsättningar.

Kulturhistorisk bedömning av kyrkogården i dess helhet

Skede kyrkogård har medeltida ursprung. Den nuvarande kyrkan uppfördes i sin helhet 1833. Kyrkogården har utvidgats vid ett känt tillfälle, 1947, efter ritningar av arkitekt Paul Boberg som även några år tidigare ritade det före detta bårhus som står på utvidgningen. Runt den äldre kyrkogårdsdelen står den gamla trädkransen av lönn – dock med vissa saknade träd i öster – och längs med den västra muren invid den nya delen finns ask och alm. Dessa äldre och storvuxna träd ger ett lummigt intryck och är tillsammans med grusgångar, smidesgrindar och stenmurar typiska för landsortskyrkogården.

Kyrkogården har till största delen meterhöga rygghäckar av måbär vilket håller samman de båda delarna. Norr om kyrkan och längs med muren runt den äldre kyrkogården står gravvårdarna i gräsmatta. Gravvårdsbeståndet är rikt med vårdar från mitten av 1800-talet fram till idag men den dominerande formen är den låga och breda som varit modern under andra hälften av 1900-talet.

Äldre, mer högresta vårdar är viktiga för kyrkogårdens historiska dimension. Strukturen med köpegravar på välexponerade platser, till exempel längs med gångar, och allmänna gravar inne i kvarteren är idag knappt skönjbar, tydligast syns det i kvarteret norr om kyrkan. På den äldre kyrkogården finns flera äldre vårdar som innehåller ett konstnärligt värde bland annat en nyklassicistisk vård från 1909, vilken flankeras av två sorgeträd. Söder om vapenhuset står en ovanlig smidesvård målad i vitt med drag av jugend. Av det förr så vanliga begravnings sättet med grusbädd och omgärdning finns idag endast tre exempel bevarade. Dessa har närmast ett pedagogiskt värde. Genomgående har grusbäddar och inramningar avlägsnats från kyrkogårdens gravar till förmån för lättskötta gräsytor, något som varit vanligt på de flesta av länets kyrkogårdar, vilket visar på 1900-talets rationalitetstänkande. Kyrkogårdens främsta värde ligger idag i enskilda gravvårdar samt den övergripande rumsliga strukturen med rygghäckar.

På en kyrkogård är det naturligt att gravvårdar ändras och gravrätter återgår och får ny ägare. Det är dock viktigt att man i den långsiktiga förvaltningen är uppmärksam på att bevara de olika delarnas karaktär och gravvårdar från alla tider.

Att tänka på vid förvaltningen av kyrkogården

- Vårdar äldre än 1940 och vårdar med titel bör bevaras. Vårdar med titlar utgör historiska dokument som berättar om yrken och social sammansättning i socknen under gången tid.
- Vårdar äldre än 1850 och vårdar av järn ska finnas med på kyrkans inventarieförteckning. Detta gäller även de på sekundär plats.
- Grusgravar med inramning bör bevaras intakta.
- Murar, smidesgrindar, trädkrans, rygghäckar och grusgångar är väsentliga delar av kyrkogårdens utformning och bör vidmakthållas.

Referenser

Tryckta källor

Erixon S m fl (red.). Sveriges bebyggelse: statistisk-topografisk beskrivning över Sveriges städer och landsbygd. Landsbygden. Jönköpings län, del I, Uddevalla 1955

Otryckta källor

Våra kyrkogårdar, Växjö stift i ord och bild. Frågeformulär 1949.

Arkiv

Antikvarisk Topografiska Arkivet, genom kopior i Länsstyrelsen i Jönköpings läns arkiv (ATA)

Jönköpings läns museums arkiv (JLM)

Tekniska och administrativa uppgifter

Jönköpings läns museums dnr: B336/05
 Beställare: Växjö stift
 Fastighetsägare: Skede församling, Svenska kyrkan
 Rapportansvarig: Ia Manbo
 Foto: Ia Manbo
 Län: Jönköpings län
 Kommun: Vetlanda kommun
 Socken: Skede socken
 Fastighetsbeteckning: Skede 1:1
 Belägenhet: Ekonomiska kartans blad Skede 6F 4c

Dokumentationsmaterialet förvaras i Jönköpings läns museums arkiv