



## RYTTERNE KYRKA

Fiholm 1:2, Rytterne församling, Västerås kommun, Västmanlands län

### BESKRIVNING

#### Kyrkomiljön

Rytterne kyrka ligger i ett herrgårdspräglad kulturlandskap i strandnära läge. En gammal landsväg slingrar i öst-västlig riktning genom området. Landskapet är klassat som riksintresse för kulturmiljövården, främst för den stora förekomsten av herrgårdar, fornlämningar och fornborg. Kyrkan med omgivande kyrkogård är anlagd på den så kallade Svånö backe cirka 800 meter öster om Svånö by och intill den gamla landsvägen från Västerås till Eskilstuna. På vägens motstående sida ligger församlingshemmet, inrymt i ett f d skolhus från 1848.



Rytterne kyrka med omgivande, terrasserad kyrkogård och bårhuset från 1950 i förgrunden - Digitalfoto Svensk Klimatstyrning AB

#### Kyrkoanläggningen

*Kyrkogården* som är utsträckt i öst-västlig riktning uppbyggdes på 1830-talet av grus, taget då förbipasserande landsväg sänktes och en kulle intill grävdes bort. Omgivande kyrkogårdsmur av huggen granit har grindöppningar rakt väster om kyrkans västportal och söder om en tidigare sydportal. Mellan grindstolpar av formhuggen granit sitter järngrindar tillverkade vid Boo bruk i Närke.

Området skuggas av åldrade lindar. På kyrkogårdens västra del är gravkvarteren lineärt anlagda, med jämnhöga rygghäckar. Övriga delar av kyrkogården är mindre regelbunden, med varierade gravvårdar som numera mest omges av gräsytor. Väster om kyrkan finns ett bårhus med putsslammade fasader och spånklätt sadeltak, byggt 1950 efter ritningar av Viktor Segerstedt.



Digitalfoto Svensk Klimatstyrning AB



Rytterne kyrka omfattar ett rektangulärt, ursprungligen enskeppigt långhus med halvrund absid i öster och torn i väster. Murarna består i huvudsak av gråsten. Fasaderna är slätputsade och indelas av horisontala lister vid takfoten och under fönstren, där en hög, putsad sockel vidtar. Långhuset har fem fönsteraxlar och absiden två. Fönster och ljudöppningar är rundbågiga och saknar dekorativa omfattningar. Rakslutna portaler finns på tornets västra sida, huvudingången, och i absiden mot sydost. Den yttre färgsättningen är distinkt; fasadernas brutet vita kalkavfärgning står i kontrast till mörkt grön linoljefärg på fönstersnickerier. Långhusets sadeltak och absidens koniska tak är plåttäckta. Tornet har en sluten, fyrsidig lanternin med fönster och lågt, korskrönt tak.

Kyrkorummet är treskeppigt, åstadkommet vid arkitekt Erik Hahrs stora förnyelse 1916 då två längsgående väggar med rundbågiga arkader uppmurades. Det högre mitskeppet och de lägre sidoskeppen har platta trätak med synliga bjälkar. Ovanför dessa finns ett ursprungligt tunnvalv kvar.



Vid omgestaltningen 1915-16 minskades kyrkorummet, vilket framgår vid en jämförelse med bilden på sidan 4 - Digitalfoto Rolf Hammarskiöld

Interiören har tycke av jugendpräglad romersk basilika. Den mörka snickerinredningen står i effektfull kontrast till de slätputsade, ljusa väggarna. Bänkkvarteren är slutna, byggda på skurgolv, medan stora, lite ojämna kalkstensplattor ligger i gångar och det tre steg upphöjda koret. Altarringen är ett rakt och brett skrank med korta sidostycken. Predikstolen på mitskeppets norrsida är brun med förgyllda lister och ljudtak, tillverkad i empireinspirerad stil efter Hahrs ritningar av snickerifirman Sköld & Karlsson i Västerås.





Orgelläktaren och sakristian - Digitalfotografier Rolf Hammarskiöld respektive Svensk Klimatstyrning AB

Orgelläktaren bärs upp av sex runda och två halvrunder, svarvade kolonner. Orgeln har fasad från 1842, med 1915-16 års färgsättning och ett orgelverk insatt 1923.

Sakristia har avdelats i absiden bakom nuvarande kor. Trägolvet här är fernissat, tak och väggar målade med emulsionsfärg. En trappa leder upp till sakristivinden, där äldre kyrkoinventarier lagrats.

### Kort historik

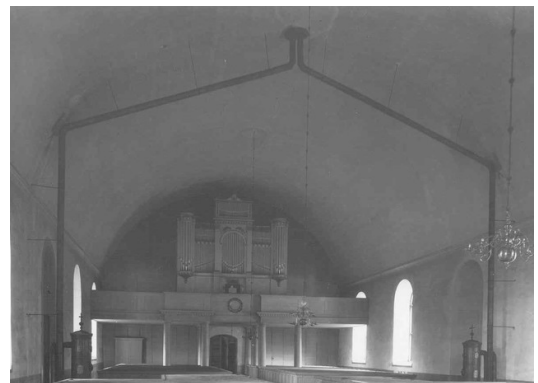
Församlingarna Stora och Lilla Rytterne beslutade år 1776 att gå samman, riva sina medeltida kyrkor och istället bygga en större, gemensam helgedom. Till ny kyrkplats utsågs Svånö backe, öster om byn med samma namn. Åtminstone fyra olika kyrkobyggnadsförslag upprättades tills valet slutligen föll på Samuel Enanders ritningar till en tidsenlig, nyklassicistisk kyrka. Den uppfördes 1815-19 under ledning av byggmästare Olof Sjöström. Vid invigningen den 31/5 1819 var byggnaden färdigställd till sitt yttre, bestående av västtorn med öppen lanternin, ett stort tunnvalvt långhus med absid och mitt på norra långsidan en utbyggd sakristia. Fönsteröppningarna var rundbågiga med klarglas och yttertak spåntäckt. Kyrkorummets inredning var de första åren provisorisk, med en hel del återanvända inventarier från de tidigare församlingskyrkorna.



Kyrkans altarskåp från omkring 1500 hörde ursprungligen till Lilla Rytterne kyrka. I öppet tillstånd framställer skåpet Gregorii mässa i mittstycket och på flyglarna Kristi nedtagande från korset. Skåpet består till alla delar av ekträ och är sannolikt tillverkat i Lübeck, osäkert av vem (Henning von Heide och Bernt Notke har antagits, men beläggen är i båda fall knappa). Digitalfoto Svensk Klimatstyrning AB



Det kyrkorum som successivt färdigställdes blev i tidens anda vitlimmat och sparsamt dekorerat, upplyst av stora fönster och täckt med ett väldigt, murat tunnvalv. Mitt- och sidogångarna var belagda med kalksten. De fyra slutna bänkkvarteren på brädgolv rymde nästan 900 besökare. Altare med inbyggd predikstol tillkom 1832, ritad och tillverkad av bildhuggare Ernst Philip Thoman i Stockholm. Något senare byggdes en läktare, uppburen av runda kolonner, på vilken ett orgelverk av Johan Lambert Larsson installerades 1842. Kyrkorummet fick sin första uppvärmning 1892, då två kaminer installerades.



Ovan ses två bilder av det betydligt större och stramare kyrkorummet i Rytterne före 1915-16. Snickerierna var färgsatta i en pärlgrå nyans. Altaruppsatsen hade inbyggd predikstol, ovanför en förgylld sol med änglahuvuden, framför en altarring med svarvad balustrad - Digitala kopior av fotografier i Västmanlands läns museums arkiv

Tornets från början öppna lanternin blev inbyggd med nuvarande småpröjsade fönster år 1853. I ett försäkringsbrev 1899 påtalades att yttertakens tjärade spån var ruttna, vilket föranledde en stor omläggning året därpå, då spånen ersattes med falsad, svartmålad plåt.

Vid förnyelse 1915-16, efter ritningar av Västerås stadsarkitekt Erik Hahr, blev kyrkorummet radikalt omstöpt sedan kyrkorummets stora valv hotat att störta in. En föregående skrivelse från kyrkobyggnadskommittén upplyser dessutom om att församlingen önskade få en kyrka med bättre akustik och effektivare uppvärmning. Antagligen fanns också missnöje med att den dåvarande sakristian var placerad mitt på långhusets norra sida, långt från koret.



Hahrs omgestaltning innebar att sakristian revs. I den tidigare sakristidörrens ställe gjordes ett fönster, liksom på långhusets motstående sida där ingångsdörren borttogs. Ersättande sakristia inreddes i korets absid, som separerades med en tegelmurad vägg och fick en egen ingång i sydost. I det därmed förkortade kyrkorummet avdelades två sidoskepp genom att två längsgående innerväggar med rundbågiga arkader murades i tegel. Över mittskeppet och de två lägre sidoskeppen slogs plana trätak, infästa med järnstag i tunnvalvet som sedan dess ligger helt dolt ovanför. Bänkkvarteren ombyggdes, så att ingående bänkar blev bredare och bekvämare. Orgelläktaren från 1842 minskades i omfång. De tidigare pärlgrå inredningssnickerierna ommålades i bruna nyanser. Längst fram i långhuset höjdes golvnivån tre steg och där iordningställdes ett nytt kor, med ett återuppsatt medeltida altarskåp från Lilla Rytterne kyrka. Invid den näst främsta av mittskeppets pelare uppsattes en ny predikstol i empireinspirerad stil. Kyrkan fick centralvärmepanna, installerad i en nybyggd betongkällare under sakristian.



Sakristians ingång i sydost, tillkommen 1915-16 –  
Digitalfoto Svensk Klimatstyrning AB

Efter omgestaltningen 1915-16 har förändringarna varit relativt måttliga. Orgelverket förnyades 1923 med bibehållande av 1842 års fasad. Västportalen fick 1952 sin nuvarande ingångsdörr av oljad furu. Direktverkande eluppvärmning infördes 1964. En läktarunderbyggnad gjordes 1989-90, för att få plats med pentry och modernt WC. Senaste stora renoveringen av kyrkans fasader och kyrkorummets väggar skedde 1996.

### **Kulturhistorisk karakteristik och bedömning**

Rytterne kyrka är en av många svenska kyrkor uppförda under det tidiga 1800-talets nyklassicistiska period. Arkitekt var den produktive Samuel Enander vid Överintendentsämbetet. Till exteriörens ursprungliga komposition hör fasadputsens med stramt profilerade listverk och de stora, rundbågiga fönstren. Då omgivande kyrkogård anlades på 1830-talet, invigd 1841, fick den en form som i hög grad anknöt till den befintliga kyrkobyggnadens grundplan.

Tornets från början öppna lanternin blev inglasad 1852. Sedan en omläggning år 1900 är yttertaket täckt med falsad, svartmålad plåt. 1915-16 revs den ursprungliga sakristian, som var utbyggd mot norr, ingången mitt på södra långsidan borttogs och en ny ingång öppnades till absidens nyinredda sakristia.

Interiören domineras av arkitekt Erik Hahrs omgestaltning 1915-16. Då indelades kyrkorummet i mitt- och sidoskepp, genom byggandet av två längsgående väggar med rundbågiga arkader. Ny predikstol tillkom, nytt altare iordningställdes närmast långhusets östra kortsida, bakomvarande absid avskärmades och gjordes om till sakristia. Den ursprungliga bänkinredningen och orgelläktaren från 1840 behölls, men ombyggdes och brunmålades, liksom alla övriga inredningssnickerier. Av tillägg efter 1916 märks i första hand västportalens ingångsdörr från 1952 och en läktarunderbyggnad, gjord 1989-90 för att inrymma kokvrå och ny WC.





Att särskilt tänka på i förvaltning och användning av kyrkan och kyrkomiljön:

- Ursprungliga, nyklassicistiska drag i kyrkans exteriör är de slätputsade fasaderna med sina listverk och fönsteröppningarna med sina fönstersnickerier.
- Omgivande kyrkogård fick då den anlades på 1830-talet en form som i hög grad anknöt till den kyrkobyggnadens grundplan. Detta samband är viktigt att slå vakt om.
- Vid omgestaltningen 1915-16 fick kyrkorummet formen av en romersk basilika. De mörka inredningssnickerierna mot de vitmenade väggarna skänker spänning och särprägel som visserligen ligger långt från den ursprungliga, nyklassicistiska interiören, men av arkitekturhistoriska skäl är angelägen att bibehålla.
- Bänkinredningen ombyggdes visserligen 1915-16, men den är kyrkans ursprungliga, färdigställd omkring 1820.
- I förrådet ovanför sakristian förvaras rester av altaruppsatsen från 1832.

## Källor och litteratur

### *Otryckta källor*

Västerås stifts arkiv (VS):

- Västerås domkapitel E IV a: 69b, protokoll från prostvisitation den 18/11 1822
- Västerås domkapitel E IV b: 90, inventariebeskringar 1850, 1854 och 1868
- Västerås domkapitel F III a: 32, biskopsvisitation den 31/5 1819

Västmanlands läns museums arkiv (VLM):

- Prästgårdsinventering, redovisad av Ann-Katrin Kilbro 1976
- Kulturhistorisk inventering/gravplatser, redovisad av Elisabeth Karlsson 1986

### *Litteratur*

Ahlberg, Hakon och Björklund, Staffan: Västmanlands kyrkor i ord och bild - Förlag: Staffan Björklund 2000

Gejrot, Claes: Ett avlatsbrev för Rytterne kyrka/*Nya anteckningar om Rytterns socken Västmanlands fornminnesförening och Västmanlands läns museum årsskrift (78) 2002, s 243-245/*

Hamrin, Artur: Stiftskronika 1943 /Julbok för Västerås stift 1943, s 186-216

Sandberg, Carl Gustaf: Rytterne kyrka - Utgiven av Västerås stifts kyrkoberskrivningskommitté 1981

Sjögren, Josef: Orgelverken i Västerås stift – En historisk översikt 1952, Nordiska museet/Stockholm 1952

Svanberg, Jan: Altarskåpet i Rytterne kyrka, ett bortglömt arbete av Bernt Notke/*Nya anteckningar om Rytterns socken Västmanlands fornminnesförening och Västmanlands läns museum årsskrift (78) 2002, s 195-212/*

## Övriga uppgifter

Inventeringsperiod: 2005-04

Fältinventering: Rolf Hammarskiöld, Västerås stift

Kulturhistorisk karaktäristik och bedömning: Rolf Hammarskiöld, efter samråd med referensgrupp utsedd av Västerås stift

Rapportsammanställning: Rolf Hammarskiöld, Västerås stift



## Sammanställning av viktiga händelser för kyrkan, relaterade till källor

Årtal	Händelse	Kommentar	Upphovsman	Källa
1816-19	Nybyggnad – kyrkan i sin helhet	<p>Grunden till Rytterne kyrka lades 1816. Kyrkan uppfördes av gråsten med tegel i muröppningarna. Långhuset gjordes med fem fönsteraxlar och spåntäckt sadeltak. I öster utbyggdes en halvrund absid. Mitt på norra långsidan utbyggdes en sakristia. I väster byggdes ett torn med fyrkantig lanternin, från början öppen, utvändigt täckt med kopparplåtar. Fasaderna fick vitkalkad slätputs. Ingångar fanns från väster genom tornet och mitt på södra långsidan. Kyrkorummet var från början enskeppigt, täckt med ett stort, tegelmurat tunnvalv. Koret var i den halvcirkelformiga absiden.</p> <p>Den första mässan hölls den 1 juni 1818. Invigning av ägde rum den 31 maj 1819. Då var bänkinredningen ännu inte färdig. På norra sidan fanns en predikstol, som tidigare hört till Stora Rytterne kyrka. Predikstolen stod i förbindelse med en murad uppgång från sakristian. I koret fanns ett altare murat, men för övrigt saknades ännu altaruppsats. Gångarna var belagda med täljsten, medan tillkommande fyra bänkkvarter byggdes på trägolv.</p>	<p>Arkitekt Samuel Enander</p> <p>Byggmästare Olof Sjöström, Torsåker</p>	<p>VS: F III a: 32, visitation 1819</p> <p>Sandberg, s 3</p>
1822		Vid prostvisitation detta år konstaterades att kyrkorummets golvbjälklag angripits av mögel och svamp. Församlingen anmodades att komma vår undersöka orsakerna, lägga in nya bjälkar av bränt virke och torr bjälklagsfyllning		VS: E IV a; 69b, protokoll från prostvisitation den 18/11 1822
1831	Ritning godkänd/bygglov	Ritning till ny altaruppsats med inbyggd predikstol blev i nåder gillad av Överintendentsämbetet.	Kunglige Bildhuggaren Ernst Philip Thoman, Stockholm	
1832	Fast inredning – altaruppsats Fast inredning - predikstol	Altaruppsats med altarpredikstol färdigställdes efter ritning upprättad av bildhuggare Thoman som även utförde arbetet. Överst placerades en sol, 4 alnar i diameter, med änglahuvuden i övernaturlig storlek, vidare ett försilvrat lamm med fana. Ett halvcirkelformigt altarbord tillkom med bokstäver i guldbrons. Framförvarande altarring utfördes av svarvade balusterdockor, infästa med järn och målade med oljefärg.	Kunglige Bildhuggaren Ernst Philip Thoman, Stockholm	RF: O I 2, beskrivning 20/12 1831, kontrakt 13/1 1832 VS: E IV b, 90, inventarium 1850
1840	Ritning godkänd/bygglov	Ritning till orgelfasad upprättades och godkändes av Överintendentsämbetet	Orgelbyggare Johan Lambert Larsson	Sjögren, s 113



Årtal	Händelse	Kommentar	Upphovsman	Källa
1841	Ändring – begravningsplats, kyrkogård	Kyrkans omgivande kyrkogård invigdes den 12 september 1841 av pastor Lundblad. Området uppbyggdes 1831-41 av grusfyllning som togs vid sänkningen av landsvägen som passerar söder om kyrkan. Dessutom bortgrävdes en backe söder om vägen, för att få utsikt mot Mälaren.		VS: E IV b; 90, visitationer 1854 och 1868
1842	Fast inredning - läktare	Läktare byggdes och 14-stämmigt orgelverk installerades.	Orgelbyggare Johan Lambert Larsson	Sandberg, s 8 Sjögren, s 112
1850	Vård/underhåll	Tornets tak blev tjärstruket.		VS: E IV b, 90, inventarium 1854
1852	Ändring – ombyggnad, fönster	Fönster insattes i tornets lanternin Sakristians eldstad nygjordes		VS: E IV b, 90, inventarium 1854
1853	Ändring – ombyggnad, golv	På grund av rötangrepp ersattes sydöstra bänkkvarterets trägolv med ett tegelstengolv.		VS: E IV b, 90, inventarium 1854
1854	Vård/underhåll	Långhustaketets södra och korabsidens spåntäckta tak tjärströks		VS: E IV b, 90, inventarium 1854
1860 (ca)	Vård/underhåll – interiör	Orgelverket reparerades		VS: E IV b, 90, inventarium 18
1892	Teknisk installation - värme	Kyrkorummet utrustades med två värmeugnar (Klavreströms bruk) placerade mitt på norra och södra väggarna. Plåtrör drogs från respektive kamin och förenades under valvmitten, varifrån en skorsten av plåt drogs upp.		VKS/RF: O I 1, Försäkringsbrev den 31 maj 1899
1899	Äldre kulturhistorisk inventering	Kyrkans dåvarande spåntak befanns vara åldrat och ruttet. I försäkringsbrev detta år påkallades omläggning.		VKS/RF: O I 1, Försäkringsbrev den 31 maj 1899
1900	Vård/underhåll – takomläggning	Långhusets och sakristians yttertak fick dåvarande spåntäckning ersatt med falsad plåt.		VS: F 3 a; 40, visitation 6-7/6 1903
1915	Äldre kulturhistorisk inventering	I skrivelse den 8 april 1915 redogjorde församlingens kyrkobyggnadskommitté för planerad inre ombyggnad, som innebar att kyrkorummet skulle förminska och centralvärme installeras. Främsta motivet som angavs var att bättre akustik därigenom skulle erhållas och att kyrkorummet skulle bli billigare att värma upp. Till saken hör också att kyrkorummets stora valv på grund av sin stora spännvidd hade blivit instabilt.		RF: O I 2, Skrivelse den 8 april 1915 Silfverstolpe, s 9





Årtal	Händelse	Kommentar	Upphovsman	Källa
1915-16	Rivning Ändring – ombyggnad interiör Ändring – ombyggnad, stomme Fast inredning – predikstol Fast inredning – läktare Specifika inventarier – altarskåp Teknisk installation - värme	<p>Stor ombyggnad och omgestaltning:</p> <ul style="list-style-type: none"> <li>• Sakristian på norra sidan revs. I sakristidörrens ställe gjordes ett fönster.</li> <li>• Södra ingången borttogs och i dess ställe tillkom ett fönster.</li> <li>• Två sidoskepp avdelades genom att två längsgående innerväggar, burna av tolv pelare, blev uppmurade av tegel.</li> <li>• Plana trätak byggdes, högre i mittskeppet och lägre i de två sidoskeppen. Därmed doldes tunnvalvet ovanför. De nya taken infästes med järnstag i valvet.</li> <li>• De fyra bänkkvarteren ombyggdes, så att ingående bänkar blev bredare och bekvämare. Nytt brädgolv lades i sydöstra kvarteret.</li> <li>• Predikstol i brunt med förgyllda lister och ljudtak uppsattes invid norrsidans andra väggpelare från koret räknat.</li> <li>• Orgelläktaren sänktes och minskades för att inte skymma fönstren.</li> <li>• Två nya läktartrappor byggdes i kyrkorummet, samtidigt som vapenhusets läktartrappor borttogs.</li> <li>• 1842 års orgelverk kasserades och ersattes med ett orgelharmonium. Den gamla orgelfasaden lämnades kvar.</li> <li>• Nytt kor iordningställdes i långhusets främre del, där golvet höjdes tre steg och omlades med befintliga kalkstensplaner.</li> <li>• Medeltida altarskåp från Lilla Rytterne kyrka restaurerades och uppsattes</li> <li>• I det tidigare korets absid iordningställdes sakristia med förråd i våningen ovanför som avdelats.</li> <li>• I nygrävd källare under sakristian byggdes värmekammare där lågtrycksångpanna installerades.</li> </ul>	<p>Arkitekt Erik Hahr</p> <p>Byggmästare I W Kajerdt</p> <p>Sköld &amp; Karlsson, Västerås (predikstolen)</p> <p>Ågrens mekaniska verkstad, Sala (värme)</p>	<p>RF: O I 2, Beskrivning Erik Hahr 1915, Beskrivning I W Kajerdt augusti 1915</p> <p>VS: E IV b, 90, visitation 1916</p> <p>Sandberg, s 4, 6, 8</p>
1916	Vård/underhåll – fönster	<p>Efter att 1915-16 års ombyggnad verkställdes uppstod tvist mellan entreprenören Kajerdt och församlingen, rörande arbetenas omfattning och kontraktet. I efterhand genomfördes följande:</p> <p>Kyrkans fönster ommålades Vapenhusets väggar kalkavfärgades Läktarens nya underpanel laserades på nytt</p>		VKS/RF: O I 2, protokoll efter skiljedom den 30 maj 1916
1923	Fast inredning - orgel	Orgelverket förnyades med bibehållande av 1842 års fasad.	Orgelbyggare Fürtwängler & Hammer, Hannover	Sjögren, s 113



Årtal	Händelse	Kommentar	Upphovsman	Källa
1924	Fast inredning - orgel	Eldriven orgelfläkt installerades.		VKS/RF: O I 1: Intyg 1924
1941	Vård/underhåll – exteriör	Kyrkans fasader lagades och avfärgades		VKS/RF: O I 2, anbud 1941
1942-43	Teknisk installation - värme	Nytt värmesystem infördes. I källaren under sakristian installerades ny vedeldad panna (Svenska Strebelverken) för uppvärmning med lågtrycksånga. Utmed kyrkorummets väggar uppsattes 8 element av gjutjärn. I samband med värmeledningens införande anordnades bänkar efter båda långväggar och delvis efter västra väggen. Allt trävirke laserades i samma nyans som befintlig bänkinredning Sakristian nyinreddes och fick då ett andaktsaltare.	Arkitekt Viktor Segerstedt Ågrens rörlednings AB, Sala AB Kolbäcks träindustrier  Arrendator John Byström (altare)	VKS/RF: O I 2, beskrivningar 1942, slutavsyning den 30 juni 1943  Hamrin, s 201
1947	Vård/underhåll – exteriör	Kyrkans plåttak skrapades och ommålades med svart linoljefärg. På sönderblåst del av tornet lades ny plåt.	Lennerviks plåtslageri	VKS/RF: Offert den 20 maj 1947, intyg den 30/8 1947
1950	Nybyggnad	Ett bårhus blev uppfört inom norra kyrkogårdsmuren. Grunden gjordes av gjutna betongplattor, ytterväggar murades av tegel. Sockel av tuktad granit murades. Fasaderna gjordes av KC-slamning avfärgad i gråvit ton. Dörr och fönster utfördes av ek som oljades. Taket täcktes med kluvna spån	Arkitekt Viktor Segerstedt  Byggmästare L A Lundqvist	VKS/RF: O I 1, Arbetsbeskrivning december 1946, maj 1950 Kontrakt den 28 juni 1950
1951	Vård/underhåll – exteriör	Kyrkans fasader lagades och avfärgades. Sockeln cementputsades.	Murarförman S Karlsson	VKS/RF: O I 2, Kontrakt den 18 april 1951
1952	Fast inredning – port	Ny dörr, 54 mm tjock furu med oljad yta, insattes i västra portalen	AB Kolbäcks träindustrier	VKS/RF: O I 2, Förslag den 2/10 1952
1954	Teknisk installation – el	Elektrisk belysning infördes i kyrkorummet		VKS/RF: O I 2, PM och offert
1959	Vård/underhåll – exteriör	Kyrkans plåttak lagades och ommålades		VKS/RF: O I 2
1963		Kyrkans vedeldade panna var svårt sliten, liksom anslutande rörsystem.		VKS/RF: Brev till byggnadsstyrelsen avsänt 1963-12-20
1964	Vård/underhåll – interiör Teknisk installation – värme	Inre renovering: <ul style="list-style-type: none"> <li>• Kyrkorummets väggar lagades och avfärgades med dubbelstampad Hammarkalk</li> <li>• Sakristians väggar lagades och ommålades med emulsionsfärg.</li> <li>• Orgelläktarens barriär, pelare och paneler ommålades.</li> <li>• Elvärme installerades. Panelradiatorer blev uppsatta utmed väggarna och pannrummet under sakristian ändrades till rum för transformator.</li> </ul>	Gösta Hätte, Sandå måleri AB, Västerås Älvkarleby kraftverk och Sigfrid Anderssons elektriska affär	VKS/RF: Anbud, arbetshandlingar, Protokoll från slutbesiktning den 17/11 1964



Årtal	Händelse	Kommentar	Upphovsman	Källa
1974	Vård/underhåll – exteriör	Fasaderna lagades och avfärgades: Till grundning och lagning användes KC-bruk, till ytputs kalkbruk 1:4. Avfärgning skedde med Gotlandskalkfärg. Fasadens smidesdetaljer målades med alkydfärg	Byggnads AB Harry Berglund Hättes måleri	VKS: Entreprenadkontrakt
1979	Fast inredning – orgel	Kyrkans orgelverk reparerades	Orgelbyggare Reinhard Kohlus	VKS: Offert, slutredovisning
1987	Vård/underhåll – exteriör	Kyrkans plåttak borstades rent från lös färg, rostskyddsbehandlades och ommålades (svart Top 86) På absiden lades nya fabrikslackerade plåtar (Plastisol)	BeDå´s måleri, Hjelm & Hellström plåtslageri	VKS: Offert och faktura
1989- 90	Ändring – ombyggnad, interiör	Läktarunderbyggnad gjordes för inredning av pentry, WC och städcentral i norra delen och kapprum i den södra.	Alf Karlsson byggkonsult AB	VKS: Fakturor 1990
1990	Vård/underhåll – exteriör	Tornets lanternin och tak ommålades. Samtliga fönsterbleck lagades och ommålades	Västerås byggplåt AB	
1995	Vård/underhåll – takomläggning	Långhusets plåttak fick helt ny täckning av fabrikslackerad plåt Tornets fasader lagades med kalkbruk och kalkavfärgades	Ingenjörfirman Bo Göransson Allplåt & Byggservice Köpsells Murnings AB	
1995- 96	Vård/underhåll – exteriör Teknisk installation – el och värme	Tornets tak rengjordes och ommålades. Kyrkans vind isolerades med mineralull. Kyrkans elsystem förnyades. Kyrkorummets klimat reglerades genom införande av intermittent uppvärmning. Nya radiatorer	Allplåt & Byggservice Åskebro El AB	VKS: Byggnadsbeskrivning Beställning, fakturor Slutbesiktning 1995- 11-28
1996	Vård/underhåll – exteriör Vård/underhåll – fönster Vård/underhåll – interiör	<ul style="list-style-type: none"> <li>Kyrkans fasader lagades med luftkalkbruk och kalkavfärgades</li> <li>Kyrkans fönstersnickerier skrapades trärena, rötskadat virke ersattes, beslagen togs loss och rostskyddsbehandlades. Ommålning skedde med grön linoljefärg</li> <li>Kyrkorummets väggar rengjordes med brödinkräm, borstades delvis och avfärgades först med Hammarkalk och sedan med Serponit kalkfärg våt.</li> <li>Väggarna i sakristian lagades - avfärgades</li> <li>Vapenhusets takpanel ommålades med linoljefärg och väggarna kalkavfärgades.</li> </ul>	Ingenjörfirman Bo Göransson Fasadbyggarna i Södermanland AB  Hantverkar'n måleri AB	VKS: Fakturor, Rapporter från Hantverkar'n måleri 1996-03-11 och 1996-08-28 VLM: Slutrapport 1996-09-13
1998	Vård/underhåll – exteriör	Kyrkans socklar lagades – nyputsades med hydrauliskt kalkbruk. Ett nytt singeldike, 30 cm brett, lades runt ytterväggen.	Ingenjörfirman Bo Göransson Köpsells murnings AB	VKS: Arbetsbeskrivning
2004		De bakersta bänkraderna borttogs för att få plats med klädhyllor		VLM: Dokumentation
2005		Kyrkans yttertak renoverades: Efter rengöring grundades plåten (Alcro protect Metallgrund) och ommålades (Alcro Takfärg 90)	Kumlins Plåtmålning AB, Västerås	VKS: Anbud 2005- 03-03, beställning 2005-03-14