

Fig 1. Skyddsområdet, avgränsat med streckad linje, utgörs av fastigheten Gullbergsvass 703:56.

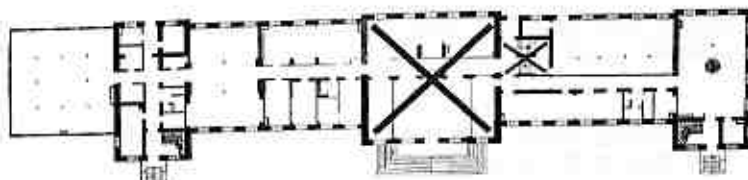


Fig 2. Bottenvåningen.

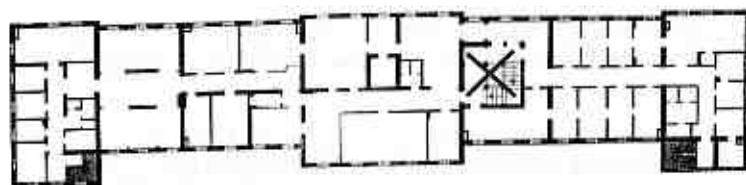


Fig 3. Plan 1.

### Upplysningar

Länsstyrelsen lämnar råd och anvisningar i fråga om underhåll av byggnader, anläggningar och det kringliggande området.

Om det finns särskilda skäl får länsstyrelsen enligt 3 kap. 14 § lagen om kulturminnen m.m. lämna tillstånd till att ett byggnadsminne ändras i strid mot skyddsbestämmelserna. Länsstyrelsen får ställa villkor för tillståndet som är skäliga med hänsyn till de förhållanden som föranleder ändringen.

### **Redogörelse för ärendet**

Med anledning av ett uppdrag genom regeringens proposition, 1999/2000:78, Ändrad verksamhetsform för SJ m m, ombad Riksantikvarieämbetet Länsstyrelsen den 11 juli 2000 att lämna förslag till och inventera ett antal anläggningar som eventuellt kunde komma ifråga för en byggnadsminnesförklaring.

Länsstyrelsen föreslog i en skrivelse den 24 september 2000 till Riksantikvarieämbetet att Bergslagsbanans f d stationshus borde förklaras som byggnadsminne.

Det nya bolaget Jernhusen AB, väckte genom en skrivelse till Länsstyrelsen den 16 juli 2004 fråga om byggnadsminnesförklaring av fastigheten Göteborg, Gullbergsvass 703:56. Till ansökan fogades ett förslag till skyddsbestämmelser, vilka hade utarbetats av Riksantikvarieämbetet.

Länsstyrelsen remitterade den 30 augusti 2004 förslaget med skyddsbestämmelser till Göteborgs stad, byggnadsnämnden samt till Göteborgs stadsmuseum. Göteborgs stad, byggnadsnämnden inkom den 22 november 2004 med en skrivelse som tillstyrkte de föreslagna skyddsbestämmelserna. Stadsmuseet tillstyrkte den 6 oktober 2004 förslaget till skyddsbestämmelser.

Länsstyrelsen genomförde den 12 maj 2006 en fotodokumentation av det föreslagna byggnadsminnet och byggnadsminnesområdet.

Byggnaden har sedan frågan om byggnadsminnesförklaring väcktes av Jernhusen AB övertagits av det kommunala förvaltningsföretaget Higab. I samband med ägarbytet omarbetades delar av det ursprungliga förslaget till skyddsbestämmelser. De reviderade skyddsbestämmelserna accepterades av den nye fastighetsägaren den 12 februari 2007.

### **Skälen för Länsstyrelsens beslut**

#### *Tillämpliga bestämmelser*

Enligt 3 kap. 1 § lagen om kulturminnen m.m. (KML) får Länsstyrelsen förklara en byggnad som är synnerligen märklig genom sitt kulturhistoriska värde eller som ingår i ett kulturhistoriskt synnerligen märkligt bebyggelseområde för byggnadsminne.

I 3 kap. 2 § KML anges att när en byggnad förklaras för byggnadsminne, skall länsstyrelsen genom skyddsbestämmelser ange på vilket sätt byggnaden skall vårdas och underhållas samt i vilka avseenden den inte får ändras. Om det behövs får skyddsbestämmelserna också innehålla bestämmelser om att ett område kring byggnaden skall hållas i sådant skick att byggnadsminnets utseende och karaktär inte förvanskas.



Från början var stationshuset uppdelat med vänthallar för 1:a, 2:a och 3:e klass resenärer samt en restaurang. År 1906 ändrades huvudtrappans lopp upp till första vilplanet. Korridorsystemet, som ursprungligen låg direkt innanför huvudfasaden och som band ihop vestibulen med tredje klassens vänthall, fick 1913 en pendang på motstående sida. Vid detta tillfälle flyttades även biljettkontoret ytterligare bakåt in i lokalen. På en ritning från 1931 framgår att man gör ytterligare en förändring i bottenvåningen då korridoren flyttas in till byggnadens mitt.

Under den senaste totalrenoveringen av byggnaden, 2001, togs snickerier, gjutjärnsplåtar, stuckaturer, spegeldörrar och andra originaldetaljer fram. Entréhallen, huvudtrapphuset samt några övriga mindre byggnadsdelar rekonstruerades till ett äldre eller ursprungligt utförande.



Vy över stationsområdet mot nordöst, ca 1900. Bildrätt: www.historiskt.nu.

#### *Länsstyrelsens bedömning*

Tillsammans med den byggnadsminnesförklarade Göteborgs Central visar Bergslagsbanans f d station järnvägens viktiga roll för samhällsutvecklingen. Den utgör ett dominerande blickfång i detta trafikområde. Till stationsmiljön hör också järnvägsparken. Exteriört är byggnaden mycket litet förändrad sedan tillkomsten. Interiört uppvisar byggnaden flera väl bevarade partier särskilt entréhallen och huvudtrapphuset.

Länsstyrelsen bedömer mot bakgrund av ovannämnda historik och redogörelse att Bergslagsbanans f d station är synnerligen märklig genom sitt kulturhistoriska värde. Byggnaden skall därför förklaras för byggnadsminne. Bergslagsbanans f d stationshus skall vårdas och underhållas enligt de skyddsbestämmelser som framgår av detta beslut.

#### **Hur man överklagar**

Detta beslut kan överklagas hos Länsrätten, se bilagan formulär 01.

I detta ärende har deltagit landshövding Lars Bäckström, beslutande, och antikvarie Eivind Claesson, föredragande. I ärendets beredning har även länsljurst Jonas Ledelius samt länsantikvarie Karolina von Mentzer deltagit.

  
Lars Bäckström

  
Eivind Claesson

Bilagor  
Hur man överklagar  
Fotodokumentation, 2006-05-12

Kopia  
Riksantikvarieämbetet  
Göteborgs stadsmuseum  
Byggnadsnämnden i Göteborgs kommun

Laga kraftbevis till:  
Riksantikvarieämbetet  
Länsstyrelsen, DRK, Samhällsbyggnadsenheten, Mariestad + ev. kartbilaga  
Lantmäterimyndigheten