



LÄNSSTYRELSEN  
VÄSTRA GÖTALANDS LÄN

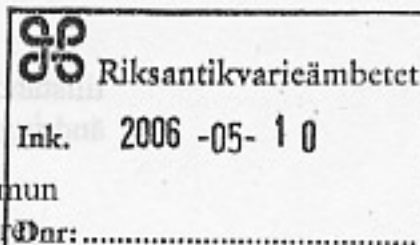
Kulturmiljöenheten Delg.kv.  
Staffan Sedenmalm  
Handläggare  
031-60 52 62  
staffan.sedenmalm@o.lst.se

K 002 (juridisk enhet)  
A 248 (dagverksamhet)

BESLUT  
2006-05-08

Diarienummer  
432-2762-2000

Sida  
1(4)



Göteborgs kommun  
Fastighetskontoret  
Box 2258  
403 14 Göteborg

**Byggnadsminnesförklaring av f.d. torpet Klara 3**  
Del av fastigheten Biskopsgården 830:902, Göteborgs kommun

**Beslut**

Länsstyrelsen förklarar med stöd av 3 kap. 1 § lagen (SFS 1988:950) om kulturminnen m. m., den på bifogade karta (bilaga 1) utmärkta del av fastigheten Biskopsgården 830:902 för byggnadsminne.

Länsstyrelsen meddelar enligt 2 § samma lag följande skyddsföreskrifter:

1. Byggnaderna 1-5 får inte rivas, byggas om, byggas till eller på annat sätt förändras exteriört.
2. Byggnad 7 (brunnen) får inte tas bort eller byggas om.
3. I byggnaderna 1, 3, 4, 5 får inte ingrepp göras i stomme. Planlösning, fast inredning och ytskikt får inte förändras.
4. Byggnaderna skall underhållas så att de inte förfaller. Underhåll skall utföras med material och metoder som är anpassade till byggnadernas och den samlade bebyggelsemiljöns egenart så att det kulturhistoriska värdet inte minskar. Bifogad vårdplan (bilaga 2) skall beaktas.
5. Marken inom den på bifogade karta angivna gränsen för byggnadsminnet inklusive trädgården med fruktträd och bärbuskar, grönsaksland, bersåer och rabatter får inte bebyggas eller på annat sätt förändras. Området skall underhållas så att trädgårdsstrukturerna bibehålls. Växtmaterialet skall vara anpassat till torpmiljön. Bifogad vårdplan (bilaga 2) skall beaktas.
6. Det till byggnadsminnet anslutande skyddsområdet får inte bebyggas eller på annat sätt förändras så att karaktären av naturlig eller odlad mark minskar eller försvinner. Odlingsrester och naturmiljö skall vårdas så att ett tydligt samband med torpmiljön upprätthålls.

Om särskilda skäl föreligger får Länsstyrelsen enligt 3 kap. 14 § Lagen (SFS 1988:950) om kulturminnen m.m. lämna tillstånd till att byggnadsminnet ändras i strid mot skyddsföreskrifterna. Länsstyrelsen får ställa villkor för

2006-05-11 best. Kmh  
Kopier från Kth: Bk-reg. A. / Jh

g:\kulturmiljomalminbeslut2006\432\göteborg\cm\beslut klara 3.doc

Postadress:  
403 40 GÖTEBORG

Besöksadress:  
Ekelundsgatan 1

Telefon/Fax:  
031-60 50 00 (växel)  
031-60 52 09 (fax)

Webbadress:  
www.o.lst.se

E-post:  
kulturmiljo@o.lst.se

tillståndet som är skäligen med hänsyn till de förhållanden som föranleder ändringen.

**Torpets byggnader:**

1. Boningshus
2. Förråd och dass
3. Jordkällare
4. Hönshus (tidigare en del av ladugården)
5. Drängstuga ("Lillstugan")
6. Brygghus (nedbrunnet)
7. Brunn (tidigare överbyggd)

**Trädgården**

- A Frukträd och bärbuskar
- B Trädgårdsland
- C Bersåer
- D Rabatter

**Kommentar till skyddsbestämmelserna**

Till fast inredning räknas snickerier som hyllor, panelväggar, skåp, listverk, dörrar och fönster inkl. beslag, eldstäder m.m.

Länsstyrelsen lämnar råd och anvisningar i fråga om underhåll av byggnader, anläggningar och det kringliggande området.

**Redogörelse för ärendet**

Torpet är beläget vid en gångväg genom ett grönområde som omges av villor, höghusbebyggelse, skola och vårdhem. Anläggningen ligger vid foten av en bergslänt mot öster i en vindskyddad sänka mellan bergryggar. Den består av en låg stuga med trädgård (fruktträd, grönsaksland, blomrabatter), på norra sidan en förvaringsbod med torrdass, en jordkällare av gråsten och ett hönshus med ett livaktigt bestånd hönor som sprätter på en inhägnad gård, på södra sidan en drängstuga ("lillstugan") och ett stycke öster om gångvägen en brunn med igenrasad överbyggnad. Stugan, källaren och hönshuset har tegeltäckta tak medan boden och drängstugan har taktäckning av tjärpapp. Äldre kulturlandskap kan skönjas i tidigare vägsträckning, stenmurar och märken efter brukad åker- och betesmark. Den omgivande stadsbygden är till större delen dold av den kuperade terrängen – inom synhåll finns endast villabebyggelse vid Trättebäcksliden, vars övre ändpunkt ligger strax norr om anläggningen. Marken ägs av kommunen. Den planerade ändringen av gällande detaljplan, som anger allmän plats, avses ge bebyggelsen rättsligt skydd. Torpet var ännu 2001 bostad. För närvarande nyttjas anläggningen som daglig fritidsaktivitet med tillsyn av byggnaderna och hönsen. Trädgårdsodlingen nyttjas under växtsäsongen.

Fråga om byggnadsminnesförklaring av torpet Klara 3 väcktes i januari 2000. Stadsmuseet tillstyrkte i mars 2000 byggnadsminnesförklaring med påpekandet att skyddet borde omfatta samtliga byggnaders exteriör,

bostadshusets och stenkällarens interiör samt trädgården. Länsstyrelsen remitterade ärendet till kommunen och meddelade underhand att bidragsmedel kunde ifrågakomma för avhjälpande av det bristfälliga underhållet. I januari resp. februari 2001 tillstyrkte även byggnadsnämnden och fastighetsnämnden byggnadsminnesförklaring och meddelade att kommunen ville möjliggöra ett långsiktigt bevarande av torpmiljön i sin naturliga omgivning genom ändring av detaljplanen.

I samband med akuta reparationer av tak m.m. på senare år, utförda med stöd och nära medverkan av Länsstyrelsen, har fastighetskontoret, stadsmuseet och Länsstyrelsen diskuterat olika alternativ avseende det framtida förvaltningsansvaret och torpets nyttjande. Diskussioner har också förts med stadsbyggnadskontoret angående gränsdragningen för byggnadsminnet och tillhörande skyddsområde samt utformningen av skyddsbestämmelser för bästa samordning mellan detaljplanen och byggnadsminnesförklaringen. Vidare har Länsstyrelsen låtit utarbeta en vårdplan som anger syfte och metod för bibehållandet av torpmiljön. Skyddsbestämmelserna har underhand godkänts av Riksantikvarieämbetet och i brev 2006-04-25 av fastighetsägaren Göteborgs Stad.

### Historik

Torpet Klara 3 var vid stadens övertagande av marken 1938 ett av tre torp vid Klare mosse, vilka brukades av Grimbo Nordgård i Tuve socken men låg på Gropegårdens utmark i Lundby socken. Stugan lär ha flyttats till platsen på 1880-talet från trakten vid Kvillebäcken, där industrialiseringen av Göteborg då hade börjat påverka bygden. Jordkällaren tyder på hög ålder medan hönshuset är en ombyggd rest av ladugården, som 1959 revs av Göteborgs stad. Övriga byggnader, liksom boningshusets förstuga, har successivt tillkommit sedan 1930-talet. Arne Nicklasson, som bodde här från fyra års ålder 1917 till 2001, använde brunnen fram till 1997 då stugan utrustades med kallvattenledning. På hans begäran installerades el 1990.

### Motivering

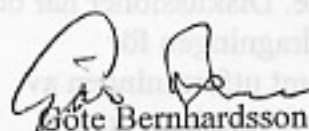
Torpmiljön med dess byggnader och trädgård, samt den närmaste terrängen med spår av anläggningens tidigare funktion som liten jordbruksenhet, är ett mycket gott och sällsynt välbevarat minne från jordbrukarepoken före industrialiseringen av göteborgstrakten. Ett stort pedagogiskt värde har tillförts genom att torpet bevarats i ett orört stycke bergnatur medan den omgivande bygden omvandlats av den expanderande storstaden under 1900-talets senare del. Både som helhet och i detaljer bär torpmiljön den prägel av gammaldags sparsamhet och anspråkslöshet som tillhör ett försvinnande livsmönster i dagens Sverige och har fått ett välkänt uttryck i de populära böckerna av Sven Nordqvist om gubben Pettson och katten Findus. Detta karaktäristiska drag förstärks av de orörda interiörerna i flertalet byggnader och hönsgården med dess sprättande invånare.

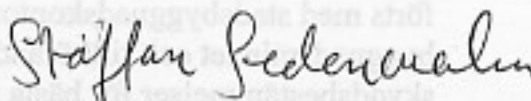
Länsstyrelsen anser att en byggnadsminnesförklaring är väl motiverad.

### Hur man överklagar

Beslutet kan överklagas hos Länsrätten i Göteborg. Se bilaga 3 (formulär 01).

I detta ärende har landshövding Göte Bernhardsson beslutat och Staffan Sedenmalm varit föredragande. I beslutet har även länsjurist Jonas Ledelius och länsantikvarie Jan-Gunnar Lindgren deltagit.

  
Göte Bernhardsson

  
Staffan Sedenmalm

### Bilagor

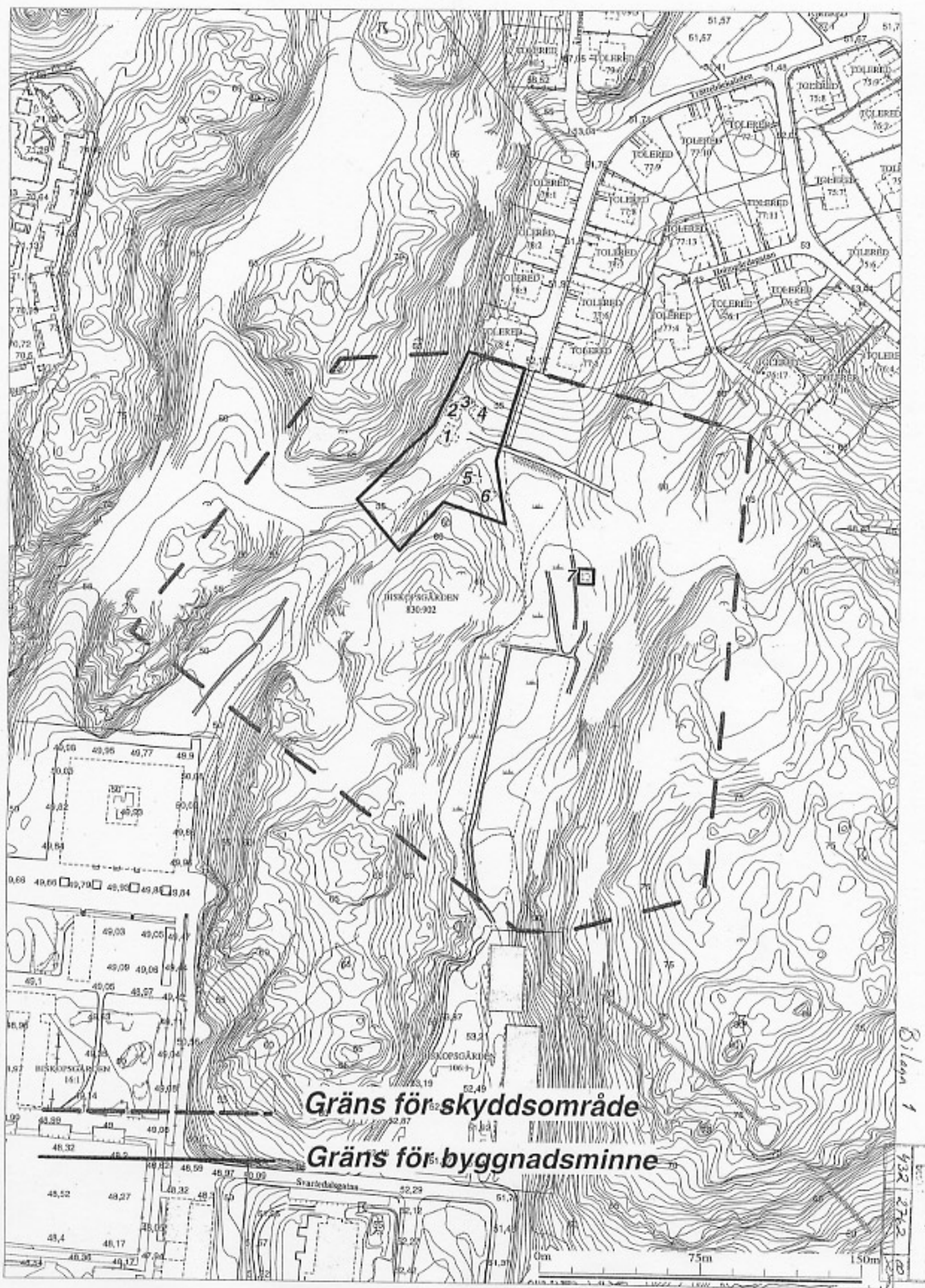
1. Karta
2. Vårdplan upprättad av Stefan Westerberg
3. Hur man överklagar

### Kopia

Riksantikvarieämbetet, delgivningskvitto + bilagor  
Göteborgs Stadsmuseum + bilagor  
Göteborgs kommun + bilagor  
Lantmäteriet + bilagor  
Press/Media

Laga kraftsbevis till:

Riksantikvarieämbetet  
Lantmäteriet + ev. kartbilaga



**Gräns för skyddsområde**

**Gräns för byggnadsminne**

Bilaga 1  
432 272

BILAGA 2 till beslut om byggnadsmiljöförklaring 2006-01-24

Torpet Klara 3

Tillhör länstyrelsens beslut 2006-05-28		
432	2762	00

Stadsäga 2032, del av Biskopsgården 830:902, Göteborgs kommun.

## Vårdplan

Innehåll: Syfte

Historik

Utgångspunkter för vårdplan

Utförandetekniker för vård och underhåll på byggnaderna

Bilaga: Vårdplan mark

Situationsplan

Ritningar

Foton

Lycke januari 2006

Stefan Westerberg  
Olikarum Byggnadskonst  
0303-235590

## Syfte

Vårdplanen syftar till att objektet, i det här fallet husen och marken, skall förvaltas på ett sådant sätt att det miljömässiga värdet bevaras och det kulturhistoriska värdet förstörs så långsamt som möjligt.

Med miljömässigt värde menas de upplevelsevärden som objektet förmedlar och som är lättillgängliga för en besökare. Det kan handla om skönhet, igenkännande, associationer.

Med kulturhistoriskt värde menas byggnadens, byggnadsdelens eller kulturmarkens *vittneskraft*, alltså dess förmåga att förmedla information om historien, från objektets tillkomst och ända fram till vad en konservator skulle beteckna som insamlingstillfället. Det är den tidpunkt ett föremål övergår till att vara museiföremål. För Klara 3 kan detta bestämmas till år 2001 då torparen flyttar därifrån och från och med den tidpunkten har åtgärderna på torpet varit antikvariskt präglade.

Vårdplanen skall i första hand beskriva ett sätt att konservera, i andra hand lägga riktlinjer för den fortsatta förändringsprocessen.

## Historik

Torpstället ligger i ett för övrigt obebyggt område mellan gatan Trättebäcksliden, bebyggd med småhus från 50-60-talen, och Svartedalens skola, i sin tur nära höghusen i Norra Biskopsgården. Förbi torpet leder flera gångstigar som förbinder de båda bebyggelseområdena och som används flitigt av skolbarn, folk som promenerar och boende och personal från gruppboenden i närheten. Torpet ligger i en dalgång mellan berg i nordväst och sydost. I detta grönområde är det gamla kulturlandskapet fortfarande avläsbart med stengärdesgårdar, f.d. åkrar och betesmark samt vågar.

Klara 3 ingick i en nummerserie på tre torpställen i närheten av Klare Mosse. Torpen låg på utmark tillhörande Gropegården i Lundby men som uppenbarligen brukades av Grimbo Nordgård i Tuve. Dagsverken gjordes hos riksdagsmannen Herman Andersson på Grimbo Nordgård, kallad Grimbo Herrgård. Torpama fick plocka ljung och enris i bergen runt torpen som bränsle.

Då Göteborgs stad köpte marken 1938 övergick dagsverkstorpet, som omfattade 1½ ha, till stadsåga med arrendekontrakt. 1949 var arrendet 145 kr om året.

Manhuset på Klara 3 flyttades till platsen på 1880-talet från området vid Kvillebäcken i Bråmaregården som då började påverkas av industrialiseringen. Övriga byggnader är:

- Vedbod, redskapsbod och dass
- Jordkällare med årtal 1883 inristat
- Hönshus murat av gråsten, var tidigare en del av ladugården.
- Lillstuga, litet bostadshus från 1930-talet
- Brygghus, nedbrunnet 2004
- Överbyggnad på stensatt brunn, riven 2003.

I ett arrendekontrakt från 1939 nämns även ett garage samt ett hönshus som tillsammans med lillstugan sägs ligga på mark som inte omfattas av arrendet.

De kvarvarande husen utom lillstugan, ligger grupperade så att de tillsammans med en syren och ett lågt staket i någon mån bildar ett gårdsrum.

Torpet beboddes under senare decennier av fyra syskon. De flyttade till Klara 3 1917 med sina föräldrar och en bror som dog tidigt. De fick överta stället efter en familj som då hade fått för många barn för att få bo kvar. Familjen var torpare med dagsverksskyldighet. På arrendemarken odlades råg och potatis, man hade en ko, höns och några grisar.

Pappan var tidigare nitare på Göteborgs Mekaniska Verkstad, sedermera Götaverken, men på grund av sin svåra reumatism klarade han inte av arbetet på varvet och fick genom personliga kontakter möjlighet att flytta till torpet. Mamman arbetade som sömmerska.

För att få extra inkomster plockade familjen lummer och etemeller som såldes på Masthuggs-torget där de också sålde frukt från trädgården.

Av barnen kom Helge, född 1900, att arbeta på färgfabrik. Agda född 1906 hade som modern inkomster av hemsömnad. Arvid, född 1908 var chaufför. Arne Nicklasson, den som levde längst av syskonen och bodde kvar sist på torpet, föddes 1913 och tog över dagsverksarbetet när han var 17 år. Han körde lastbil och skaffade sig så småningom en egen sådan.

Den hisingska landsbygden producerade potatis, grönsaker och mjölk för stadsborna. Arne körde grönsaker och blommor till stan för trädgårdmästarna i Tuve. Senare körde han och Arvid för bl a Shell och Televerket.

1959 rev kommunen delar av ladugården som då reducerades till nuvarande storlek. 1974 upphörde möjligheten att hålla kor eller grisar på torpet som vid det laget låg nära stadsbebyggelsen.

Torpstället fick el så sent som 1990 och vattenledning från kommunens nät drogs in i köket 1997. WC eller badrum har aldrig funnits.

Arne Nicklasson bodde i torpet fram till 2001 då han flyttade till ålderdomshem där han avled ett halvår senare.

*Historik: Karin Nordström, Göteborgs stadsmuseum.*

## Byggnadsbeskrivningar

### Manhuset

Huset är ett enkelhus uppdelat på rum och kök och med en ganska så stor kallfarstu med trappekur utbyggd på långsidan. Innan köket byggdes till kan huset eventuellt ha haft planform som en enkelstuga.

Huset har hel grundmur i gråsten, fogad och delvis putsad. Stommen är av timmer och även gavelröstena är timrade. Klädseln är lockpanel, på ostfasad och nordgavel breda och mestadels okantade lock. På övriga fasader var panelen klädd med träfiberskivor typ Masonite. Dessa revs 2005 och då syntes spår efter tretums kantsågade lock. Klädseln ersattes på sydgaveln respektive kompletterades på västfasaden med ny panel med tretums lock.

Fönstren är traditionella sexdelade, i kök och farstu satta i fasadlivet och med foder, i rummet satta i liv med fasadpanelens insida och med fönsteromfattningarna målade på panelen.

I västfasaden har köket ett fönster på endast en bågens bredd. Farstu och vind har enkla bågar, rum och kök har innanfönster. I vissa av bågarna syns att de tidigare haft ett högre mått men minskats ner och då har spröjsarna flyttats för att komma på regelbundna avstånd. Fönster



med omfattningar samt vindskivor är vitmålade, fasaderna rödfärgade. Den gröna ytterdörren är utförd i kryssverk. Taket är täckt med handslaget enkupigt tegel, trappekurens tak är papptäckt men var tidigare belagt med läkt och tegel. Tegeltaket ligger på vasstak med under- och lockbrädor på åsar, trappekurens tak av råspont. Taktäckningen förnyades 2002. Skorsten över tak putsad med KC-bruk 2005, skorstenskrona gjuten.

Köket förlängdes 1938 med ca 2,20 meter. Långväggarna förlängdes med plankväggar, synliga på vinden, medan gavelns timmerstomme helt enkelt verkar ha flyttats till det nya läget. På vinden syns hur den nya saxen samt åsarnas förlängning i den tillbyggda delen är utförda med sågat virke, de gamla delarna är bilade. Man kan tänka sig att trappekuren kom till ungefär samtidigt eftersom den är placerad symmetriskt mitt på fasaden. Denna byggnadsdel är uppförd av regelstomme.

## Interiör

Farstun är klädd med pärlspontpanel. Trappan är inklädd och försedd med en bräddörr. Köksdörren och dörren mellan kök och rum är trefyllningsdörrar.

Köket har linoleummatta som målats blå utom där soffa och hörnskåp stod ivägen för målaren. Väggar och tak i köket är klädda med pärlspont och skarven som markerar utbyggnaden syns tydligt i takpanelen. Spiskomplexet med murad kupa och järnspis är murat ut till västra långväggen, dock innanför timringen. Spisen har förmodligen varit en öppen eldstad. Någon bakugnsöppning kan inte skönjas. Murstocken och skorstenen har byggts ut till ungefär dubbla bredden för att kokspisen skulle få egen rökgång förbi spjället. Utmed den västra väggen har köket en låg fast bänk med underskåp samt ett väggskåp. En liten rostfri diskbänk med underskåp monterades mellan farstudörren och fönstret när vatten drogs in.

En elektrisk bänkspis finns. Köket är möblerat med köksbord och stolar, soffa, hörnskåp, kommod, litet bord. På väggarna klädhängare, klocka, köksbonader, rakspegel, specerihylla och över kommoden ett litet badrumsskåp. Köksutensilier finns i stor utsträckning kvar.

Köket lär ha haft jordgolv till 1916. Takhöjd ca 190.

Rummet har något lägre golvnivå än köket och takhöjden är ca 210. Golvet är täckt med mönstrad matta av typ Balatum som inte täcker hela golvet vilket dock kan bero på att en bit skurits bort för att man velat komma åt brädgolvet. Väggar tapetserade på puts eller klining, tak av slåtthylvad panel som är vitlimmad på tjocka lager oljefärg. Profilerad golvlist ca 15 cm hög, i takvinkeln hålkälslist. Spismuren tar upp en stor del av rummet. Utrymmet över bakugnen är inklätt med panel och en lucka. I muren finns rökhål för kamin. I uthuset finns en kokskamin samt ett par fotogenkaminer undanställda.

Rummet har traditionell möblering med bl.a. matsalsmöbel, buffé, linneskåp, skrivbord och stäng.

Vinden har till största delen golv medan tak och väggar är oklädda. I södra gaveln är inrett en liten, oeldad kammare, byggd av tunna brädor som tapetserats.

## Uthus med vedbod m.m.

Byggnaden har tillkommit i flera skeden och består tekniskt sett av tre olika delar.

**Redskapsboden** har invändigt väggarna putsade på träullcement vilket antyder en annan tidigare användning, eventuellt som få- eller hönsbarnhus.

**Vedboden** är tillbyggd som en snedtäcka på redskapsbodens baksida.

**Dasset** är tillbyggt som en fristående byggnad i nordänden. Därbakom finns förvaringsplatser för trädgårdsredskap under tak.

2006-01-24

6

Byggnaden har flera sorters fasadpanel samt papptak. Byggnaden innehåller många kvarlämnade föremål från gårdsdriften bl.a. ett litet tröskverk, potatiskorgar, trädgårdsredskap och byggmaterial.

#### Källare

Källaren är delvis nedgrävd, delvis övertäckt med en jordhög. Den är byggd med överkragande valv eller falskt valv av långa gråstenar kilade ur berget. På jordhögen ligger ett tegeltak där bärläkten är spikade på sparrar som ligger direkt på stenar på jorden. Taket förnyades 2003. En källarhals av regler och panel samt med papptak skyddar källamedgången. Trappan med sidostycken är gjuten i betong.

#### Hönshus

Utgörs av allt att döma av fähusdelen av ett ladugårdskomplex som till övriga delar revs 1959. Byggt i gråsten, sydgaveln dock murad av cementsten vilket kan ha skett i samband med rivningen 1959. Fasaderna består av fogad gråsten men sydgaveln och en del av ostväggen är putsade. Gavelspetsar panelade och försedda med fönster respektive lucka för åtkomst av loftet. Tegeltak på vasstak av lockpaneltyp. Taket torde ha byggts 1959 eftersom ladugården på en målning daterad 1947 har takåsen på andra lednen.

#### Lillstuga

Byggs på 1930-talet för att familjens ungdomar skulle få egna rum. Den byggdes dessutom med väl tilltaget avstånd från menhuset. Innehåller två rum samt utbyggd farstu. Murstock med rökhål för kamin.

Huset verkar ursprungligen ha bestått av delen under det brutna taket och har byggts till med en snedtäcka mot sydväst samt farstun.

Den rödmålade locklistpanelen är på ett par sidor klädd med träfiberskivor. Taket är papptäckt. Taktjäran på farstun har även strukits upp på fasaden ovanför farstutaket.

#### Brygghus (tvättstuga)

Byggnaden brändes ner hösten 2004. Det var ett enkelt uthus med regelväggar klätt med panel av flera sorter, liggande och stående, med och utan lock.

#### Brunn

Denna brunn var från början främst till för djuren. Den är stensatt och cirka två meter i diameter. Den är nu delvis igenfylld. En enkel brunnsöverbyggnad med pulpettak fanns kvar till 2003.

Föremål som finns kvar ute och som vittnar om invånarnas arbete och driften av torpstället :

Slipsten  
Fotogenfat  
Vält av trä  
Två skottkärror varav en i trä kan vara hembyggd  
Kälke  
Harv

## Utgångspunkter för vårdplan

Vilka kvaliteter hos objektet är viktiga att ha kvar för att bevara dess vittneskraft?

När man betraktar den samlade miljö som Klara 3 utgör, ser man att stället bär tydliga spår av självförsörjningsekonomin. Vid underhållet av byggnader, föremål och mark har en långt driven sparsamhet rått. Vidare har hushållsstrukturen haft betydelse för torpställets fysiska organisation. Den förändringsprocess som stället genomgått är på flera sätt typisk. I det följande skall vi betrakta hur dessa fyra aspekter kommer till fysiska uttryck i miljön.

Självförsörjningsekonomin materialiseras i:

Marken och dess användning. Den har odlats för både självförsörjning och för avsaluproduktion och i trädgården är den fortfarande odlad. Denna aspekten rymmer fruktträden, bärbuskarna, grönsaks- och potatislanden. Ved har producerats. Här har hela den rumsliga organisationen stor betydelse: placeringen i terrängen, lä, sol och skugga, olika jordmåner, olika produktionsytors avstånd från huset.

Manhuset. Det har varit vedeldat = självförsörjning med energi. Det har underhållits med eget arbete.

Hönshuset, f.d. fähuset. Hönshållning är en självklar komponent i en lantlig ekonomi. Huset torde tidigare ha rymt mjölkproduktion. Föremål från mjölkdriften finns kvar på vindar och loft.

Källaren. Matförvaring med självförsörjning med kyla, något som man numera oftast köper i form av el till kyl och frys.

Vedboden, lagret av egenproducerad energi samt förvaringsplats för redskap och material för gårdsdriften.

Redskaps- och arbetsboden, verkstad för egenproducerad drift och underhåll.

2006-01-24

8

Dasset, en anordning för självförsörjning med avlopp.

Brunnen, självförsörjning med vatten och vattendistribution, man fick bära.

Sparsamheten materialiseras framför allt i hur byggnaderna underhållits och anpassats genom åren. Detta är en aspekt som skapar en stor del av upplevelsevärdet. Sparsamheten kommer till uttryck i:

Relativt oförändrad miljö. Manhuset har en ålderdomlig planform, byggnadsdelarna är gamla, utbyggnaderna är små och tidigt gjorda. Uthusen finns kvar eftersom de behövdes.

Det är lappat och lagat. Karaktäristiskt är att husen är underhållna på ett mycket sparsamt sätt. Åtgärderna är ytterst små, man har hellre skarvat i än bytt ut.

Man tar vad man får tag i. Materialen är dels lokala, dels vad invånarna kunde komma över till låg eller ingen kostnad. Källartaket var täckt med fyra olika sorters takpannor och en tvättbräda. På nocken ligger en rad plåtar som ursprungligen suttit någon helt annan stans. Flera uthus avvattnas med mycket säregna lappverk av rännor och rör.

Hushållsstrukturen finns i någon mån materialiserad i husets inredning men framför allt i förekomsten av lillstugan där två av bröderna fick bo för sig själva under föräldrarnas tid och fortsatte bo där sedan dessa gått bort. Syskonhushåll var en vanlig struktur på landsbygden förr.

Förändringsprocessen som är ganska typisk för gårdar och torp kommer till uttryck i:

Bränslehanteringen. Veden ersattes i någon mån med koks som är en handelsvara. Koks ligger kvar i en bunge i vedboden och en kokskamin står kvar i redskapsboden. Tomma fotogenfat och två fotogenkaminer typ "Warmwind" finns i vedboden, det visar hur invånarna när de blev gamla bytte till ett mer lätthanterligt bränsle. Primusköken som nu står i redskapsboden gjorde att man kunde laga mat utan att göra upp eld i spisen.

Lagårdsdriften upphörde, delar av ladugården revs och det som blev kvar fick ny funktion.

El och vatten leddes in, mycket sent men före "insamlingtillfället". Arne Nicklasson hade elspis och elvärme under de sista åren.

## Utförandebeskrivningar

Det kulturhistoriska och miljömässiga värdet hos torpstället ligger i dess förmåga att förmedla information om den *självförsörjningsekonomi* som tillämpades då torpet beboddes och brukades, den *sparsamhet* som av nödvändighet praktiserades, den ålderdomliga *hushållsstruktur* som rådde och den *typiska förändringsprocess* som stället genomgått.

### Generellt

I den mån det är möjligt skall alltid väljas underhållsmetoder där man hellre skarvar i än byter ut. Detta gäller även om man kan anse att det sker på bekostnad av estetiska eller stilmässiga kvaliteter.

Byggnaderna får inte rivas eller byggas till.

Undantag från detta är vedboden där den del som är väster om takåsen får rivas och ersättas med nybyggnad som skall ha samma planmått men där västra fasaden får göras högre än befintlig för att vinna takhöjd invändigt, dock så att taket fortfarande har väl synligt fall åt väster.

### Tak

Taken skall i första hand hållas i ett sådant skick att de fungerar skyddande för övriga byggnadsdelar.

Befintlig typ av takmaterial, alltså tegelpannor respektive asfaltpapp, skall behållas.

Taken skall besiktigas minst en gång om året. Trasiga takpannor skall bytas ut mot pannor av samma sort. Vid samma tillfälle skall läkten under skadade pannor kontrolleras och takrännorna rensas. I papptak skall läckor lagas genom iskarvning av ny asfaltpapp eller kittning med asfaltkitt. Då hela pappytan är så nedbruten att den behöver behandlas med takasfalt skall det göras. Takasfalten får gärna hänga i droppar utefter takkanterna eftersom den gjorde det på den Nicklassonska tiden.

Då ingen annan lösning finns skall pappytorna läggas om med underlagspapp och ytpapp, utförande enligt materialtillverkarens anvisningar. Den senare bör vara röd på manhusets trappekur men måste inte vara av enhetlig färg på uthusen.

Delar av brädundertak, åsar och sparrar som förlorat bärförmågan pg a röta eller insektsangrepp skall bytas. Vattbrädor, dropplistor och vindskivor som inte längre fyller sin funktion skall bytas mot sådana av samma dimensioner.

Plåt detaljer skall underhållsmålas. Vid byte av rostskadade plåt detaljer skall användas galvaniserad plåt som platsmålas.  
Takarännor skall hållas funktionsdugliga. Där de utgör ett lappverk av korta sneda bitar är det önskvärt att det intrycket bibehålls även efter underhåll eller byte, om det inte hindrar funktionen. Invånarna på Klara 3 var sparsamma.

#### Fasader

Fasaderna skall i första hand hållas i ett sådant skick att de fungerar skyddande för husets stomme.

Befintlig typ av fasadmaterial, alltså puts respektive fogad natursten respektive panel skall bibehållas. För panelfasader är det viktigt att paneltypen bibehålls, vad gäller dimension samt om virket är kantsågat eller okantat.

Dåligt material i stående panel skall ersättas genom iskarvning varvid virket i det nedre skarvstycket skall vändas med kärnan inåt. Skarven skall göras med fall utåt och ändarna impregneras med linolja eller färg. I bröstningar och för övrigt om det finns särskilda skäl kan panelen bytas i hela längder. Detaljutförandet av dörr- och fönsteromfattningar samt foder skall bibehållas.

Fasaderna skall underhållsmålas med slamfärg där det bedöms tekniskt lämpligt, i andra hand emulsionsfärg för utomhusbruk. Kulören skall överensstämja med Falu rödfärg och glansvärdet helmatt. Befintliga gränser mellan rödfärg och vit färg skall behållas. Marknivån skall hållas så låg utefter träfasaderna att dessa hålls torra från markfukt.

#### Fönster

Fönstren skall underhållsmålas med linoljefärg och kittas om med linoljekitt. Rötskadade delar skall i första hand repareras med iskarvning av material med samma dimensioner och profiler. Om flera delar av fönstret är skadade kan dock hela bågen eller karmen ersättas med ny varvid mått och spröjsning skall vara lika befintligt.

#### Murverk

Vid underhåll av naturstensmurar skall fogning ske med hydrauliskt kalkbruk. Putsytor skall underhållas med KC-bruk typ C eller kalkbruk.

2006-01-24

11

## Vårdplan hus för hus

### Manhus

Byggnadsdelarna skall bevaras som framtida kulturhistoriskt referensmaterial. Husets uttryck av låg och fattig torpstuga får inte gå förlorat.

Fast inredning får inte rivas.

Interiörer får underhållas på vanligt sätt genom målning och tapetsering.

Gränser mellan olika kulörer respektive behandlingstyper skall fortsatt iakttas, dock får kulörer ändras.

Vid ommålning får befintliga färgskikt inte avlägsnas annat än där färgen sitter så löst att det är tekniskt nödvändigt. Vid omtapetsering får befintliga tapeter inte rivas bort utan skall, om de sitter löst, i stället säkras med klister.

Färg- och tapetskikt får dock avlägsnas för dokumentation och för att åstadkomma pedagogiska provytor.

Golv mattorna skall ligga kvar även om de ställvis är slitna. Där de är skadade skall de skarvas i med mattbitar som inte behöver ha identiskt utseende.

Mattan i köket får underhållas genom målning, dock ej på ytor som inte tidigare varit målade.

### Vedbod, redskapsbod, dass

Byggnaden har betydelse som en komponent i självförsörjningsekonomin vad avser mat, bränsle, drift och underhåll.

Delar av byggnaden får rivas, som angetts ovan.

Taket över den främre delen får rivas och ersättas med nytt.

### Källare

Lappverket på källarkullen skall bevaras så att uttrycket av sparsamhet och fattigdom inte försvinner.

Taket skall vara täckt med minst fyra och högst sex sorters sinsemellan olika takpannor, i första hand begagnade. Befintliga pannor skall behållas så länge vardera sorten räcker till en enda rad.

Pånocken skall ligga nockplåtar, i första hand gjorda av plåt som tidigare haft en annan användning. Högst halva längden får täckas med plastbelagd plåt.

Källaren skall hållas så torr det går genom avledande av markvatten.

### Hönshus, f.d. lagård

Huset har betydelse för förståelsen av den agrara självförsörjningsekonomi som tillämpades femtio meter från villastaden.

Inredning för djurhållning skall behållas om det inte hindrar någon ny angelägen användning av byggnaden.



### Lillstuga

Huset har en viss betydelse för att det visar hur man löste bostadsfrågan i ett syskonhushåll där manhuset var trångt.

Eftersom huset står så att risken för skadegörelse är stor får fönster och dörr vara förspikade med skivor.

I nordvästgaveln finns en skarv i panelen som visar ett tidigare takfall och att huset har byggts till. Om panelen byts ut skall skarven markeras även i den nya panelen.

### Brunn

Brunnen är en pusselbit i förståelsen av torpmiljön.

Den får av säkerhetsskäl fyllas igen till cirka en halv meter under marknivå eller så högt att den översta delen av stenkransen är synlig. Igenfyllningen skall vara återställbar.

Stenkransen och den igenfyllda brunnen skall hållas fria från växtlighet så att de är synliga och att det är lätt förstå vad det har varit. Stensättningen skall hållas i sådant skick att den inte rasar in.

### Utgångspunkter för vårdplan mark

Målsättningen med förvaltningen av marken inom fastigheten är att bevara avläsbarheten av det produktionslandskap i miniatyr som är knutet till byggnaderna. Av miljöpedagogiska skäl är det givetvis önskvärt om marken fortsatt kan hållas i hävd.

I skötselplanen bör definieras markanvändningen:

- Kartläggning av olika ytor: Träd, buskar, kultiverad jord, gräsmark, gångar, terrasseringar, trappor, kantstenar
- Skall vissa ytor hållas kultiverade och hur?
- Skötsel av övriga ytor
- Bevarande och förnyelse av bärande och prydnadsträd och buskar
- Sortval vid förnyelse
- Underhåll och förnyelse av hägnader, gäller även hönsgården