



## BJÖRSÄTERS KYRKOGRÅRD

*Kulturhistorisk kyrkogårdsinventering  
Björsäters församling  
Åtvidabergs kommun  
Linköpings stift  
Östergötlands län  
2003*

ÖSTERGÖTLANDS LÄNSMUSEUM

Raoul Wallenbergs plats • Box 232 • 581 02 Linköping • Tel 013-23 03 00 • Fax 013-14 05 62  
info@ostergotlandslansmuseum.se • www.ostergotlandslansmuseum.se



## BJÖRSÄTERS KYRKOGRÅRD

*Kulturhistorisk kyrkogårdsinventering*

*Björnsäters församling  
Åtvidabergs kommun  
Linköpings stift  
Östergötlands län*

# BJÖRSÄTERS KYRKOGÅRD

*Kulturhistorisk kyrkogårdsinventering*

*Björnsäters församling*

*Åtvidabergs kommun*

*Linköpings stift*

*Östergötlands län*

## **Innehåll**

Inledning	4
Bakgrund och syfte	4
Inventeringens upplägg och rapport	5
Översiktskarta	5
Björnsäters kyrkogård	6
Kyrkogårdens omgivning	6
Utdrag ur häradskartan över Björnsäter	6
Björnsäters kyrka	8
Kyrkogårdens historik	9
Översiktlig beskrivning av växtlighet mm-Karta	13
Beskrivning av kyrkogården	14
Beskrivning av enskilda kvarter	18
Kvarter GN eller Gamla Norra	18
Kvarter GS eller Gamla Södra	19
Nya kvarteret gravar, (NY), och Nya kvarteret urnor, (NU)	21
Källor och litteratur	23
Bilagor	24
Exempel på gravvårdar med kulturhistoriskt intresse	24
Exempel på gravvårdar med kulturhistoriskt intresse, karta	25
Exempel på gravvårdar med kulturhistoriskt intresse, lista	26
Fotografier	30

# INLEDNING

## Bakgrund och syfte

Vad är typiskt för våra kyrkogårdar när det gäller vegetation, omgärdningar, gångar, gravvårdar med mera och finns det några regionala skillnader? Vad har varit gängse bruk under olika tider och vad kan vi få för historisk information bara av att gå på en kyrkogård? Från kulturhistorisk synpunkt är kyrkogårdar och begravningsplatser bärare av en stor mängd information. Hur begravningsplatsens kulturhistoriska värde ska skyddas och vårdas regleras i "Lagen om kulturminnen m.m. KML (SFS 1988:950)" och "Begravningslagen

(SFS 1990:1144)". Av lagstiftningen framgår att tillstånd krävs av länsstyrelsen bl a för att väsentligt ändra begravningsplats som anlagts före utgången av år 1939 (KML 4 kap. 13§). Vidare säger lagen: "Om en gravanordning har tillfallit upplåtaren och den är av kulturhistoriskt värde eller av något annat skäl bör bevaras för framtiden, skall upplåtaren om möjligt lämna kvar den på gravplatsen. Om gravanordningen ändå måste föras bort från gravplatsen, skall den åter ställas upp inom begravningsplatsen eller på någon annan lämplig och därtill avsedd plats." (Begravningslagen 7 kap. 37 §)

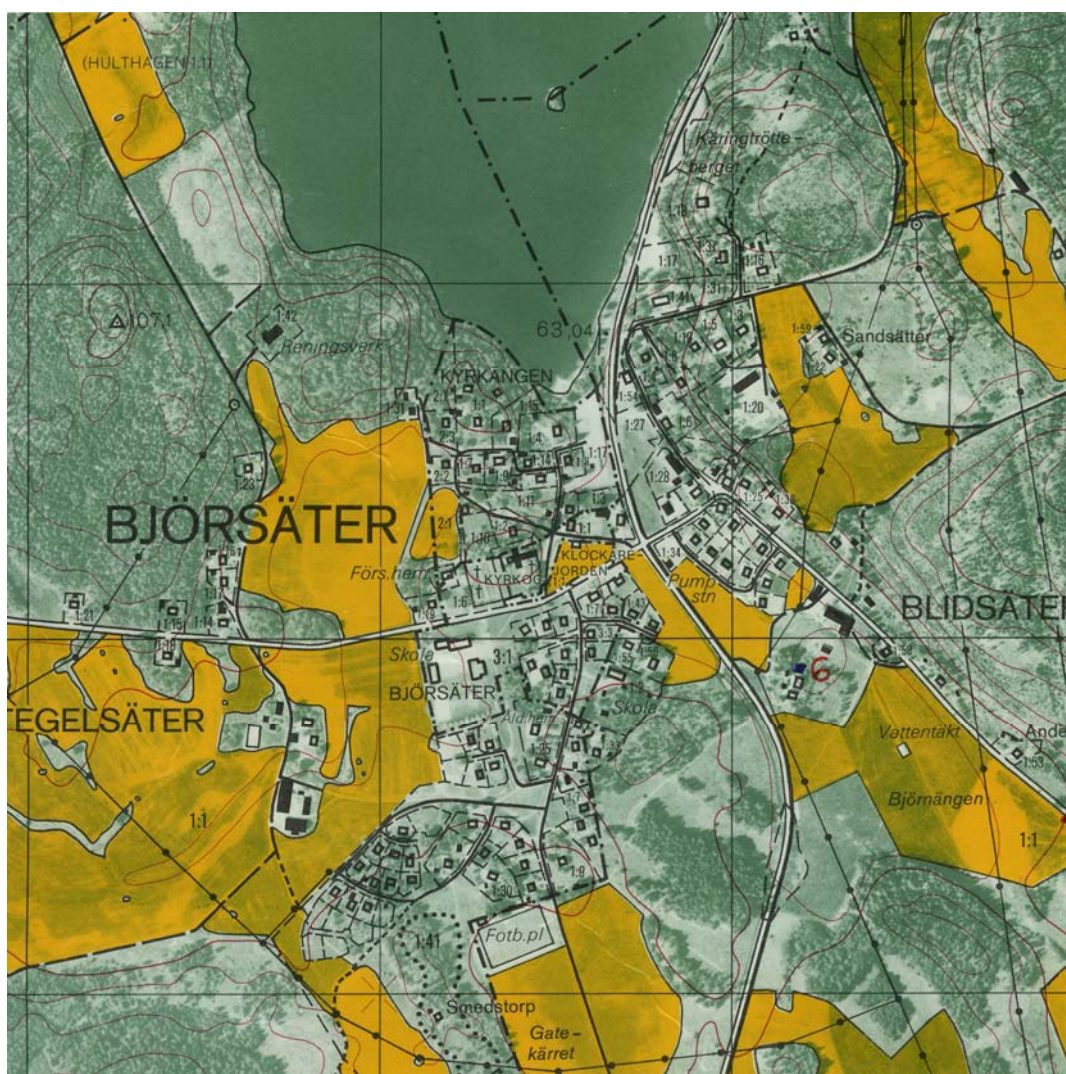
På uppdrag av Linköpings stift utför Östergötlands länsmuseum en kulturhistorisk inventering av kyrkogårdarna och begravningsplatserna inom stiftets östgötadel. Denna rapport utgör en delrapport i detta arbete. När arbetet har slutförts kommer materialet att sammanställas för respektive län och för stiftet i sin helhet. Inventeringen bekostas av medel från den kyrkoantikvariska ersättningen. Arbetet påbörjades år 2002 och omfattar kyrkogårdar som brukas och förvaltas av Svenska kyrkan. Inventeringen gäller kyrkogårdar som fortfarande är i bruk och omfattar en kulturhistorisk bedömning, en beskrivning av kyrkogårdens utformning samt en kortfattad beskrivning av exempel på gravvårdar med kulturhistoriskt intresse. Gravvårdar i kyrkobyggnaden ingår inte i inventeringen. Projektet inrymmer inte en fullständig genomgång av den aktuella kyrkans arkiv eller andra centrala arkiv. För att få lokalhistoriska eller personhistoriska grunder för den kulturhistoriska bedömningen har lokalhistoriskt insatta personer intervjuats i viss mån.

Inventeringens syfte är:

- Att öka förståelsen för kyrkogårdarnas och begravningsplatsernas kulturvärden och främja kontakterna mellan kyrkan och kulturmiljövården.
- Att ta fram ett underlag för församlingarnas/samfälligheternas planering och förvaltning av kyrkogårdarna och begravningsplatserna.
- Att sammanställa ett enhetligt och tillgängligt kunskapsunderlag för stiftets kyrkogårdar och begravningsplatser som samtidigt blir en samlad dokumentation av kyrkogårdar/begravningsplatser i stiftet från 2000-talets första decennium.
- Att ta fram ett arbetsredskap för handläggning av kyrkoantikvariska ärenden.

## Inventeringens upplägg och rapport

Arbetet är uppdelat i en fältdel, en del som omfattar genomgång av Östergötlands läns museums topografiska arkiv, viss litteraturgenomgång och sammanställning av en kortfattad rapport för respektive kyrkogård. Rapporten är uppdelad både i en allmän beskrivning av kyrkogårdens karaktär och en beskrivning av respektive kvarter eller område. Därpå följer en förteckning med exempel på gravvårdar av kulturhistoriskt intresse samt en bildbilaga. Förteckningen, som är gjord i databasen Excel, innehåller identifikationsuppgifter och kulturhistoriska noteringar. En närmare beskrivning av databasens uppbyggnad och uppgifter finns i anslutning till förteckningen. Fältdarbete och rapport har utförts av antikvarie Olle Hörfors 2003 och arbetet sker i samråd med Linköpings stift och Länsstyrelsen i Östergötlands län samt i en referensgrupp för den stiftsövergripande inventeringen. Rapporten finns tillgänglig på Linköpings stift, Länsstyrelsen i Östergötlands län, i respektive församling/kyrkliga samfällighet samt på Östergötlands läns museum.



*Utsnitt ur ekonomiska kartans blad 086 23 Björsäter med kyrkogården i mitten. Samhället är framväxt kring infartsvägarna.*

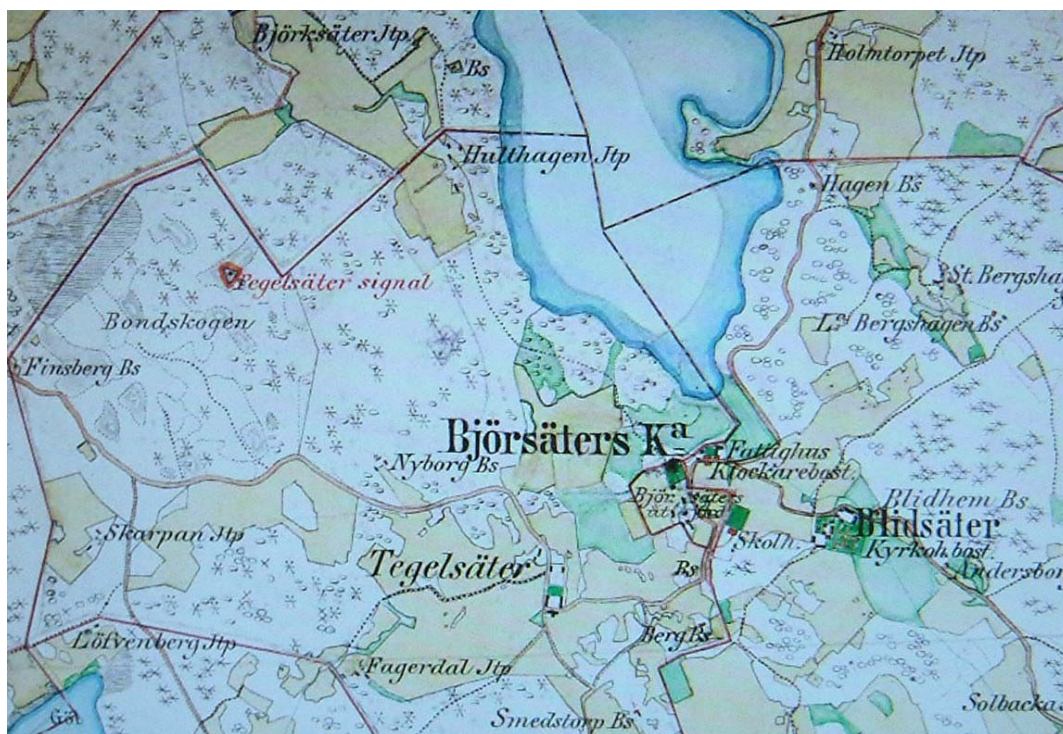
## BJÖRSÄTERS KYRKOÅRD

Kyrkogården är placerad i västra delen av samhället med samma namn. Den ligger högt i förhållande till övrig bebyggelse och upptar i själva verket högsta punkten i samhället. Den ursprungliga äldsta kyrkogården är tvärt avhuggen mot öster och norr och bildar en terrass ned mot en brant sluttning. Gamla kyrkogården är utfylld till en höjd av ca 1,5 över omgivningen i söder och mer i branten mot norr. Nya delen är utfylld till en höjd av ca 0,5 m över omgivningen.

Kyrkan är belägen i norra delen av den gamla kyrkogårdsdelen och förskjuten mot nordöst i förhållande till mittpunkten. I öst så långt så att koret ligger i liv med östra kyrkogårdsmuren och koret nästan hänger över branten. Detta gör den södra halvan av gamla kyrkogården betydligt större än den norra. Väster om den gamla kyrkogården ligger den nya som upptar gamla södra kvarterets bredd och halva dess längd. Norr om denna upptar minneslundan den yta som motsvarar gamla norra kvarterets bredd.

Formen på kyrkogården är nöjaktigt kvadratisk, men gränsen för vad som ska anses vara kyrkogård är något oklar i nordvästra hörnet.

### Kyrkogårdens omgivning



På häradskartan från 1870-talet saknas samhället nästan helt. Då fanns bara själva byn med fattighuset. Lite utanför byn ligger kyrkoherdebokstället, Blidsäter.

I väster finns en parkering och församlingshemmet, en ljusblå panelad byggnad med vitmålade fönsteromfattningar och brutet tak i tvåkupigt tegel. Huset har en veranda på framsidan. Huset är byggt ca 1850 och är renoverat senast 1990.

I norr och nordväst är kyrkogårdens exakta begränsning relativt osäker i partiet norr om nya kyrkogården. I nordvästra gränsen till gravområdet står en bod med redskapsförråd och toaletter. Bakom denna ligger en höjd och ett glest skogsparti. Delar av detta område används för trädgårdsavfallshantering. Norr om nya kyrkogården ligger minneslunden som är framtagen ur ovan nämnda skogsparti och som gränsar till gles lövskog i norr. Öster om minnelunden finns en bergknalle i vilken en källare tagits upp. Detta område är klätt med huvudsakligen gles lövskog. Gamla norra ligger på en terrass ovanför ett direkt i norr angränsande äldre villaområde.

Öster om kyrkogården stupar marken brant ned mot en större gräsplan. Bortom denna ligger större delen av samhället med villabebyggelse och affär.

Söder om kyrkogården ligger en mindre parkering, bortom vilken huvudvägen mot Värna, Grebo och Linköping löper. På andra sidan vägen finns villabebyggelse och Björsäters skola i typisk 1950-talsstil

## Bjösätters kyrka

År 1800 revs i Bjösäter en av stiftets sista stavkyrkor. Kyrkan var ovanligt stor och treskeppig. Den nya kyrkan kom att placeras strax bakom den gamla vilket förklarar dess assymetriska läge på kyrkogården.

Den gamla kyrkan anses ha varit uppförd under 1300-talet. Detta till trots att det bland inventarierna från den fortfarande bevaras en dopfont från 1200-tal. Vid rivningen påstås varje spik ha tagits tillvara<sup>1</sup>.



Detta innebar också att ett flertal plankor ingående i de på 1300-talet bemålade innerväggarna kommit att bevaras som delar av kyrkbänkar, torninnertak mm i kyrkan. Dessa har vid olika restaureringar ersatts och lämnats till Historiska museet i Stockholm. Målningarna som bland annat föreställer Thomas av Becket's martyrium är unika i landet. De kan dateras till andra halvan av 1300-talet. En period från vilken få kyrkoinventarier eller kyrkonst bevarats.

Bilden till vänster kommer från Östergötlands läns-museums arkiv och visar var en av plankorna påträffades.

Bild Cnatingius 1949.

Den nya kyrkan bär alla nyklassicismens kännetecken. Den utrustades 1803 med vackra plafondmålningar av Pehr Hörberg<sup>2</sup>.

Kyrkan renoverades 1949.

---

<sup>1</sup> Spikarna lär ha smälts vid Borkhults bruk för att göra fina bössor åt projektledaren Ryttmästare Rosenstierna och hans kollega von Ferlitzén vid Östgöta ryttere.

<sup>2</sup> Till en kostnad av 100 riksdaler och fritt vivre hos ryttmästar Rosenstierna.



## Kyrkogårdens historik

Uppgifter om kyrkogårdens historik har i huvudsak hämtats från Östergötlands läns museums topografiska arkiv och bibliotek. Uppgifter om äldre lantmäterikartor är hämtade från Lantmäteriets websida. En annan viktig källa är Åke Nisbeths bok från 1963 som behandlar kyrkorna i Grebo, Björsäter och Värna. Nisbeth redovisar bland annat alla arkivhandlingar i kyrkans ägo som rör kyrkogårdens utveckling fram till 1963.

Det kan antas att kyrkogården sedan medeltiden vuxit fram runt den medeltida kyrkan. Inga spår efter äldre förhållanden i form av äldre gravstenar eller dylikt har emellertid bevarats.

Om den gamla kyrkan placeras framför den nya på det ställe där den en gång uppges ha stått kommer den att hamna centralt, mitt på den gamla kyrkogården. Man kan därför anta att den gamla kyrkogårdens utsträckning sammanfaller relativt väl med kyrkogården under äldre tider.



Den enda lämning från en äldre kyrkogård än kyrkan från 1800 som finns bevarad är en rosa kalkstensgravsten från 1692 som står uppställd vid tornet.

Denna är istället i desto bättre skick och fullt läslig i alla detaljer.

Stenen är rest över den ärlige ”.....dannemannen Eric Pedersson i Skattvalsinge hwilken saligen i christo död then 28 augusti 1692. Hans hustru war i livstiden then ärebara och gudfructiga Elin Anundsdotter som saligen i herranom affled år 1705. Bägge thaeras barn wore 3 söner Nils Jon och wyrdige Hge Magnus Walrom, samt 3 döttrar Ingrid Christina Anna Ingrid Anna .....

Den är ett fint exempel på den för Östergötland typiska kölbågestenen.

På tornvinden förvaras sedan länge ett antal relativt avancerade smidda gravkors med hjul och fanor som motiv. Dessa är från slutet av 1700-talet.

Den nuvarande kyrkogården bär alla spår på att ha blivit kraftigt omarrangerad i samband med nybygget av kyrkan år 1800. Sannolikt är det då som järnkorsen flyttats undan.

Samtliga portar, grindar med mera som finns ger en tydligt nyklassicistisk prägel åt hela anläggningen. Sannolikt är den nuvarande kyrkogårdsmuren och den ställvis kraftiga utfyllnaden av den gamla kyrkogården tillkommen vid samma tillfälle.

Inga gravvårdar från tidigt 1800-tal finns bevarade, men sammantaget finns tiotalet stenar som är äldre än 1900. Huvudsakligen i Gamla Norra kvarteret och i de centrala delarna av Gamla Södra.

På ömse sidor om grusgången, direkt innanför södra ingången ligger två tillsynes äldre kalkstenshällar. Båda är extremt svårlästa och därför inte fullständigt uttydda. De kan vara från tidigt 1800 tal av typen att döma. Den ena är lagd över rusthållaren M Larsson i Valsinge 18?? Medan den andra är helt oläslig.



*I likhet med många andra landsortskyrkor flygfotograferades Björsäter 1935. Detta är särskilt intressant eftersom bilden visar kyrkogårdens utseende före utbyggnaden 1940.*

Flygbilden visar samma vy som bilden nedan (från 1954) men före utbyggnaden av nya kyrkogården. Uppenbarligen har den västra och halva den södra delen av trädkransen relativt nyligen bytts ut. Väster om södra huvudingången står en fyrkantig byggnad som inte längre finns kvar. Gravkapellet.

Det Gamla Norra kvarteret är helt dolt av kyrkan. Inne på det Gamla Södra kvarteret syns ett betydligt större antal grusgravar än vad som finns bevarat idag. Numera är endast de två gravar som syns närmast vårdträdet vid tornet belagda med grus. Bild från Östgötabild.



*Björsäter på flygbild från 1950. Bild från Östgötatabild.*

Den 27.9.1940 invigdes utvidgningen av Björsäters kyrkogård av biskopen i Linköping Andree. Två nya kvarter liggande tillsammans tillkom. De kallades NG (Nya kvarteret gravar) och NU (Nya Kvarteret urnor). På bilden syns hur det sedan tio år använda nya kvarteret anlagts som en fransk parkanläggning. Kvarteret ritades av arkitekten Johannes Dahl i Tranås. Samtidigt med anläggandet av den nya kyrkogården uppfördes också redskapsboden i dess nordvästra del. Istället för gravkapell iordningställdes en gravkällare, i berget i kyrkogårdens norra del, mellan de gamla och de nya kvarteren.

Även i det nya kvarteret finns en hel del grusgravar, särskilt i de två gravraderna längst öster ut. Detta är lite märkligt eftersom den näst östligaste gravraden idag rymmer 7 identiska gravstenar som måste ha varit uppställda på en allmän linje, de står uppställda i åldersordning mellan 1944 och 1948 på platserna 303 -330.

På den gamla delen av kyrkogården syns inga större förändringar utom att gravkapellet väster om huvudgrinden försvunnit.

De bilder som togs 1954 visar egentligen ingen ny information jämfört med flygbilden från 1950. Flygbilden visar en bredare vy över samhället med den nyuppförda skolan i förgrunden. Medan bilden av kyrkan visar en del av Gamla Södra kvarterets gravar. Vinkeln är dock för flack för att några enskildheter riktigt ska gå att identifiera.



*Björsäter 1954, Östgötabild. I förgrunden den nybyggda skolan. Kyrkan med nya och gamla kyrkogården. I dalen bakom samhället med affär och småindustrier.*

1994 invigdes minneslunden inne i skogspartiet öster om toalett och redskapsboden.

När den aktuella gravkartan upprättades 1995 hade en hel del förändringar skett vad gäller de nya kvarteren.

Den franska parken var övergiven och den firsidiga mittplanen borttagen, liksom allén som lett dit. Istället finns idag 10 raka nordsydliga gravrader med häckar mellan. Urnedelen består av en gräsmatta direkt söder om minneslunden där ett fåtal mindre gravstenar ställts upp.

Den senaste förändringen som ägde rum samtidigt med att inventeringen pågick var att stora delar av grusgångarna på båda kyrkogårdsdelarna håller på att planteras igen med gräs.



## BESKRIVNING AV KYRKOGÅRDEN

Kyrkogården består av två delar, den nya anlagd 1940 och den gamla anlagd kring den medeltida kyrkan. Den gamla delen är delad i ett nordligt och ett sydligt kvarter av helt olika karaktär.

### Allmän karaktär

Kyrkogården rymmer en stor kontrast mellan det trånga mörka Gamla Norra kvarteret med sin uttalade äldre statuskaraktär och det öppna ljusa Gamla Södra och de Nya kvarteren.

Grindarna i tydlig emirestil ansluter väl till kyrkbyggnaden. Hela kyrkogården ger ett harmoniskt intryck och den nya delen ansluter väl till den gamla. De höga vårdträden vid tornet torde vara jämgamla med kyrkan.

### Omgårdning

Gamla delen

Västra muren: är uppförd i kallmur av huggen tillpassad sten i 1–3 skift. Höjden är 0,2–1,5 m (högst i söder, lägst i norr. Murens insida ligger i höjdliv med gamla kyrkogården. Muren kröns av en 0,7 m hög hagtornshäck. Muren utgör också östbegränsning för nya kyrkogården.

Norra muren: är uppförd i kallmur av huggen tillpassad sten i 1–4 skift och är 0,2–2 m hög. Muren är högst i öster vid nordöstra hörnet av kyrkogården. Stenen är mellan 0,5 och 1,5 m stora. Kyrkogården är kraftigt utfylld och i höjdliv med murens insida. På murkrönet växer en 1,5 m hög häck av sibirisk ärtbuske.



Östra muren: är uppförd i kallmur av huggen tillpassad sten i 3–4 skift. Muren har samma konstruktion som nordmuren och är 1,0–2,5 m hög.

Kyrkans kor ligger i liv med muren och går i ett stycke med denna, se bild till vänster. Murens insida ligger i höjdliv med kyrkogården som är utfylld till full höjd. Lutningen på marken nedanför är relativt brant.

Muren kröns av en häck av sibirisk ärtbuske som är 1,5 m hög.

Södra muren: är ca 1 m hög och har samma konstruktion som övriga murar. Insidan i höjdliv med kyrkogården. Muren kröns av en häck av sibirisk ärtbuske, 1,5 m hög.

Nya delen

I väster och söder finns en kyrkogårdsmur av sprängd efterhuggen sten, ca 1 x 0,5 m stor. Stenen ligger i ett skift utom i sydöstra hörnet där det ligger i två skift. Murens insida ligger i höjdliv med kyrkogården. Muren kröns av en 0,5 m hög oxbärshäck.

I norr finns en murad kant som gränsen mot naturpartiet. Denna är 1 – 1,5 m hög och murad med bruk. Stenarna är ca 0,7 – 1 m stora och huggna. Gränsen mot minneslunden utgörs av en 0,6 m hög oxbärshäck samt redskapsboden i nordväst.

I öst utgörs omgärningen av gamla kyrkogårdens västmur.

Invid muren finns en högt uppväxt trädkrans i samtliga väderstreck. I väst står 8 björkar, i norr 3 almar och 2 lindar, i öst 1 lind och 5 almar, i söder 9 almar, 1 ask, 2 kastanjer och 1 lönn.

### Ingångar

Kyrkogården äger fyra exakt likadana ingångar. På gamla delen en vardera från öster och söder och på nya en vardera från väster och söder. Då grindarna till nya kyrkogården anskaffades kopierades grindarna från den gamla av Forslunds verkstäder i Linköping.



Grindarna är gjorda i smidesjärn och uppsatta som pargrindar. De är ornerade med enklare båg- och kryssornament och uppsatta mellan stengrindstolpar som är breda och fyrsidiga med tak av falsad plåt. Stolparna är vitrappade och enkelt vulstörnerade. Stilen är tydlig empire.

Bilden visar östra grinden på gamla kyrkogården.

### Vegetation

Invid muren finns en högt uppväxt trädkrans i samtliga väderstreck. I väst står 8 björkar, i norr 3 almar och 2 lindar, i öst 1 lind och 5 almar, i söder 9 almar, 1 ask, 2 kastanjer och 1 lönn.

Två höga vårdträd flankerar tornet, en lind och en lönn.

Dessutom finns häckar längs alla mursträckor, på gamla kyrkogården består dessa av sibirisk ärtväxt medan de på nya kyrkogårdsdelen består av oxbär.

På gamla delen finns längs huvudgången två häckar av avenbok ifyllda med fem ca 3 m höga tujor vardera.

Längre västerut finns en hagtornshäck mellan två av gravraderna. Samma typ av häck markerar gränsen mot nya kyrkogården i väster.

På nya kyrkogården finns fyra nordsydligt löpande tujahäckar mellan gravraderna.

### **Gångsystem**

Grusgångar i naturgrus leder fram samtliga ingångar fram till och runt kyrkan. Grusgången från västra grinden är plattsatt med trädgårdsplattor för att underlätta rullstolstransporter fram till kyrkan. I kvarteren Gamla södra och Nya har alla andra grusgångar såtts igen med gräs. De kringgående gångarna alldeles nyligen vid inventeringstillfället (senhösten 2003).

I Gamla norra kvarteret löper fem smala korta grusgångar mellan gravraderna. Dessa kompletteras längst i öster och väster av likadana gångar lagda med trädgårdsplattor.

### **Gravårdstyper**

Det lilla mörka Gamla Norra kvarteret är ett utpräglat högreståndskvarter med ett stort antal stenramsgravar, bautastenar, järnkors, kalkstensliggare mm.

Gamla Södra är stort och öppet. Här ligger ett mindre antal statusgravar längs med grusgången från S grinden och in mot kyrkan samt allra närmast kyrkan med bland annat en stenramsgrav. Bland annat det von Schwerinska gravmonumentet. Längre i väster finns rester av en allmän linje, där dock större delen av stenarna plockats bort. Ett par järnkors finns, bland annat av Åtvidstyp.

Nya delen innehåller endast yngre breda vårdar varav en del med titlar. Närmast gamla kyrkogården finns en allmän linje med exakt likadana gravstenar från 1940- och tidigt 1950- tal bevarad.

### **Minneslund**

Lunden är placerad norr om nya kvarteret mellan redskapsboden och bergrummet. Den invigdes 1994.

Minneslunden bildas till stor del av en grusgång formad som bokstaven C, vilken börjar öster om redskapsboden och går i en båge fram till och förbi berget, för att nästan nå fram tillbaka till grusgången norr om nya kvarteret. Innanför bildas en närmast cirkelrund gräsmatta. I gräsmattan ligger en större fortfarande mossbeväxt större sten, vilket gör att gräsmattan anknyter till landskapsrummet utanför, där sådana stenar finns bland träden.

Nedanför berget breddas grusgången till en oval grusplan i vars mitt en likaledes oval stenkreis fylld med sand och grus finns. Denna är avsedd för blomvaser (se bild nedan).

Intill berget finns minneslundens centrala blickfång, en större natursten med en bronsplatta. På plattan finns ett citat ur en psalm av Johan Olof Wallin<sup>3</sup>. Kring stenen finns en rabatt och bakom den avgränsas lunden av en lågväxande tuja.

---

<sup>3</sup> Stilla ock mitt stoft må gömmas, I den tysta jordens famn, Må det rum i världen glömmas, Där jag vilar utan namn, Rum och namn väl Herren känner, Då han ropar sina vänner. J.O Wallin





*Minneslunden, stenkrets och sten med bronsplatta.*

### **Byggnader**

Gravkapellet är rivet före 1940. Redskapsbod finns i nya kvarteret, se detta.

### **Övrigt**

En 1600-talssten finns uppställd vid tornet. Se kapitlet om kyrkogårdens historik.

Intill berget och gravkällaren i Gamla Norra kvarteret finns några undanställda äldre järnkors, vilka finns med i listan över kulturhistoriskt intressanta gravvårdar.

Sydöst om kyrkan finns två liggande mindre gravstenar och två större gravmonument med järnstaket och grusläggning, vilka inte längre har gravnummer.

### **Kulturhistorisk bedömning**

Mycket högt kulturhistoriskt värde finns framför allt i hela det Gamla Norra kvarteret och en mycket stora andel av gravmonumenten där. Högt kulturhistoriskt värde finns i empiremiljön i Gamla Södra, men också i Nya kvarteret.

Mycket högt värde finns i ett stort antal enskilda vårdar främst i Gamla Norra kvarteret men också i enstaka i Gamla Södra. Högt kulturhistoriskt värde finns dessutom i enskilda vårdar i hela anläggningen.

## BESKRIVNING AV ENSKILDA KVARTER

### Kvarter Gamla Norra, GN, Gamla kyrkogården, Gravplats nr 1 -104

Kvarteret omfattar gravplats nr 1- 104 och ligger norr om kyrkan.

#### **Allmän karaktär**

Kvarteret är litet, mörkt och skuggat både av kyrkobyggnaden, trädkransen och bergknallen i väster. Trots detta präglas det av ett stort antal stora köpegravar, varav flera med stenramar.

#### **Omgärdning**

I väster finns berget med gravkällaren. I norr och öster kyrkogårdens terrassmur bevuxen med en 2,2 m hög häck av sibirisk ärtväxt. I söder utgör kyrkan gräns längs hela kvarteret.

#### **Ingångar**

-

#### **Vegetation**

Trädkransen innehåller tre almar och två lindar i norr och en alm och en lind i öster. Samtliga träd gamla och väl uppvuxna. Längs terrassmuren finns en häck av sibirisk ärtväxt, 2,2 m hög. Längst i väster finns ett vådräd, en mycket hög lind.

#### **Gångsystem**

Gångar av naturgrus och trädgårdsplattor. Längs med kyrkans nordvägg finns en bred grusgång. Mellan gravraderna sticker sju smala korta grusgångar in. Längst i väster respektive öster ersätts dessa av trädgårdsplattgångar.

#### **Gravvårdstyper**

I kvarteret finns ett mycket stort antal stenramsgravar som haft eller har grusad yta (fjorton st varav sex ännu grusade). Det finns också ett stort antal höga smala vårdar, varav en med porträttplatta i brons. Fyra liggande äldre kalkstensvårdar och ett gjutjärnskors finns också.

Tidsinnehållet ligger mellan 1866 och 2003, men stenar med dateringar kring år 1900 dominerar totalt.

#### **Byggnader**

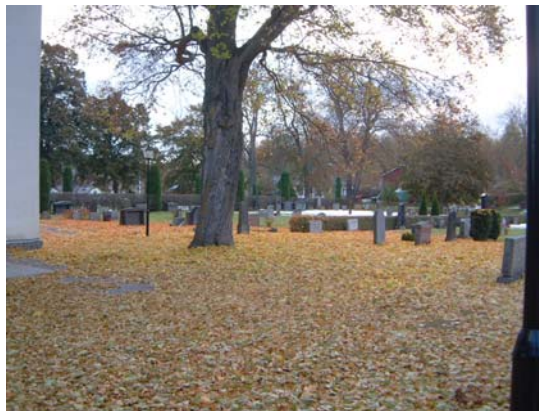
Gravkällare inbyggd i berget väster om kvarteret. Murad front av huggen natursten och ribbad brunbetsad dubbelport.

#### **Övrigt**

I backen upp mot gravkällaren står ett par undanställda järnkors.

### Kulturhistorisk bedömning

Gammalt högstatuskvarter med mycket höga kulturhistoriska värden i miljön som helhet och i ett stort antal enskilda vårdar.



*Ovan till vänster: Gamla Norra kvarteret*

*Ovan till höger: Gamla Södra kvarteret*



*Till vänster: Nya kyrkogården*

## Kvarter Gamla Södra, GS, Gamla kyrkogården, Gravplats nr 105-632

Kvarteret omfattar gravplats nr 105–632. Det ligger söder om kyrkan.

### **Allmän karaktär**

Stort öppet kvarter präglat av de nyklassicistiska grindarna och kyrkan i samma stil samt av den höga trädkransen.

### **Omgärdning**

Kvarteret omgärdas av mur och trädkrans i väster, öster och söder och av kyrkan i norr.

I väster: västmuren är uppförd i kallmur av huggen tillpassad sten i 1–3 skift. Höjden är 0,2-1,5 m (högst i söder, lägst i norr). Murens insida ligger i höjdliv med gamla kyrkogården. Muren kröns av en 0,7 m hög hagtornshäck. Muren utgör också östbegränsning för nya kyrkogården.

I norr: bildas gränsen av grusgången kring kyrkan.

I öster: östra muren: är uppförd i kallmur av huggen tillpassad sten i 3-4 skift. Muren har samma konstruktion som nordmuren och är 1,0–2,5 m hög. Muren kröns av en häck av sibirisk ärtbuske som är 1,5 m hög.

I söder: södra muren: är ca 1 m hög och har samma konstruktion som övriga murar. Insidan i höjdliv med kyrkogården. Muren kröns av en häck av sibirisk ärtväxt, 1,5 m hög.

Trädkransen består av: i öster fyra höga almar och i söder 1 ask, två kastanjer, en lönn och tre almar.

### **Ingångar**

Kyrkogården äger fyra exakt likadana ingångar. Två av dessa ligger i Gamla Södra kvarteret. Huvudingången från söder och ingången från öster.

Grindarna är gjorda i smidesjärn och uppsatta som pargrindar. De är ornerade med enklare båg- och kryssornament och uppsatta mellan stengrindstolpar som är breda och fyrsidiga med tak av falsad plåt. Stolparna är vitrappade och enkelt vulstornerade. Stilen är tydlig empire. Den östra grinden släpper igenom en trappa, i övrigt är de helt lika.

### **Vegetation**

Förutom vad som tidigare beskrivits i omgårdningen så växer längs huvudingången två häckar av avenbok som är ifyllda med fem ca 3 m höga tujor.

Längre västerut finns en hagtornshäck mellan två av gravraderna. Samma typ av häck markerar gränsen mot nya kyrkogården i väster.

Intill tornet står ett högt uppväxt vårdträd, en lönn.

Norr om östra ingången växer en 0,8 m hög häck av häggmispel på kyrkomuren.

### **Gångsystem**

Grusgångar av naturgrus leder från södra respektive östra ingången. En tidigare grusgång längs med muren i södra kanten var vid inventeringstillfället nyligen igensådd med gräs.

### **Gravvårdstyper**

På de äldre flygbilder som finns av kvarteret syns att gravraderna längst i öster respektive väster består av större köpegravar, medan kvarterets inre upptagits av en stor gräsmatta där den allmänna linjen funnits. Detta kan delvis fortfarande iakttas, trots att bara ett fåtal gravstenar av linjetyp finns bevarade. Köpegravarna märks främst längs med grusgången från södra ingången samt i viss mån längst i väster. Endast en av gravarna har behållit sin stenram och grusning.

Bland typerna märks i övrigt två äldre liggande kalkstensvårdar, där bara den ena idag har en delvis läsbar text. Några metallkors finns. Ett av gjutjärn, ett av smidesjärn samt ett av den för Åtvidaberg typiska formen.

Det totala tidsinnehållet ligger mellan 1896 och 2002 men vårdar från tiden mellan 1900 och 1940 dominerar innehållet tillsammans med ett relativt stort inslag vårdar från 1960- och 1970-tal.

### **Byggnader**

-

## Övrigt

Invid kyrkan står en välbevarad 1600-tals vård.

Invid koret finns fyra onummerade gravanläggningar. Två av dessa är större stenramsgravar med gjutjärnsstaket och planterade syrenträd. Norr om dessa och intill kyrkväggen finns två liggande äldre kalkstensvårdar.

## Kulturhistorisk bedömning

Kvarteret innehåller en sammanhållen miljö som väl korresponderar med kyrkan och dess datering, vilket är av mycket högt kulturhistoriskt intresse. Mycket högt och högt kulturhistoriskt intresse finns också i enstaka gravvårdar. De bevarade vårdarna från den gamla allmänna linjen är också av högt kulturhistoriskt intresse.

Nya kvarteret gravar, (NY), Gravplats nr 1 - 323 och Nya kvarteret urnor, (NU) gravplats 1–100.

Kvarteret omfattar gravplats nr 1-323 och ligger väster om den gamla kyrkogården, mellan denna och församlingshemmet.

### Allmän karaktär

Kvarteret är skapat som ett tillägg till Gamla Södra kvarteret. Grindarna är nytillverkade med samma utseende som de gamla. Kvarteret har liknande trädkrans och kyrkogårdsmur.

Inne i kvarteret finns raka gravlinjer mellan rygghäckar. Samtliga grusgångar mellan gravraderna utom den som leder från södra grinden samt den kringgående grusgången hade nyligen såtts igen vid inventeringstillfället.

Gravvårdarnas karaktär är av naturliga skäl låga breda vårdar från 1940 och framåt.

### Omgärdning

I väster, öster och söder finns kyrkogårdsmur och trädkrans medan gränsen i norr är mer otydlig.

I väster finns en terrassmur av ca 0,5 m höga och 1 m breda sprängda stenar krönt av en 0,5 m hög oxbärshäck, muren är mellan 1 och 0,5 m hög. Trädkransen ligger i detta fall på andra sidan den smala grusvägen till församlingshemmet och består av åtta relativt väl uppvuxna björkar, sannolikt planterade 1940.

I norr begränsas kvarteret av grusgången mellan tornet och västra grinden. Norr om denna ligger sedan minneslundan, gravkällaren och redskapsboden.

I öster sammanfaller gränsen med det gamla södra kvarterets västgräns. Muren är uppförd i kallmur av huggen tillpassad sten i 1–3 skift. Höjden är 0,2–1,5 m (högst i söder, lägst i norr. Murens utsida (sett från nya kyrkogården) ligger i höjdliv med gamla kyrkogården. Muren kröns av en 0,7 m hög hagtornshäck.

I söder finns en terrassmur av ca 0,5 m höga och 1 m breda sprängda stenar krönt av en 0,5 m hög oxbärshäck, muren är mellan 1 och 0,5 m hög. Trädkransen består av 7 almar.

## **Ingångar**

Två ingångar finns dels längst i nordväst dels mitt på södra sidan. Dessa är identiska.

Grindarna är gjorda i smidesjärn och uppsatta som pargrindar. De är ornerade med enklare båg- och kryssornament och uppsatta mellan stengrindstolpar som är breda och fyrsidiga med tak av falsad plåt. Stolparna är vitrappade och enkelt vulstornerade. Stilen är tydlig empire.

## **Vegetation**

I omgårdningen finns en trädkrans med 9 björkar i väster och 7 almar i söder. På muren i väster och söder växer en 0,5 m hög oxbärshäck. I gränsen mot Gamla Södra kvarteret istället en 0,7 m hög hagtornshäck.

Mellan gravraderna finns fyra nordsydligt löpande tujahäckar varav de två i mitten är ca 1,1 m höga och de i utkanterna 0,8.

## **Gångsystem**

Från västra grinden till kyrktornet löper en bred gång av naturgrus. Denna har för att underlätta handikapptransporter också försetts med en plattsättning av trädgårdsplattor i mitten.

Från södra grinden löper en grusgång upp till ovan nämnda gång.

Övriga gångar, mellan gravraderna och utmed kanterna av kvarteren är nyligen igensådda med gräs.

## **Gravvårdstyper**

Nästan undantagslöst låga breda vårdar från 1940–2003. Andra gravraden från öster innehåller sex exakt lika vårdar placerade i tidsordning från 1944–1948. Dessa utgör en rest av en allmän linje.

## **Byggnader**

Toalett- och redskapsbod i nordväst. Bodan uppfördes 1940 i samband med att nya kyrkogården anlades. Den har locklistpanel och tvåkupigt tegeltak. De två västligaste portarna är brunbetsade med 3 delade glasfönster över. En enklare port utan fönster sitter i mitten medan den östligaste leder in till toaletterna och är en modern ytterdörr.

## **Övrigt**

Nya kyrkogårdens urnekvarter (NU) är belägen på gräsmattan norr om gravraderna och planerad för gravstenar uppställda i östvästlig riktning. Här står endast fem mindre yngre gravvårdar.

## **Kulturhistorisk bedömning**

Miljön ansluter väl till den gamla kyrkogården. Enstaka vårdar med kulturhistoriskt intresse. Bland dessa den bevarade delen av den yngre allmänna linjen samt ett antal vårdar med titlar. Dessa är av synnerligen blandad karaktär. Här förekommer bland andra en Kantor/hemslöjdskonsulent, en småskollärlärlarinna, en stationsinspektör, en fänrik, en trädgårdsmästare, en lantbrevbärare samt flera lantbrukare.

**Källor:**

- Broocman C F. Beskrifning öfver the i Östergötland..... . 1760.  
Faksimilutgåva 1993.
- Berggren Hilding (fd kyrkoherde) Björsäters kyrka. Kyrkobeskrivning från ca 1960.
- Brate E. Östergötlands runinskrifter. Stockholm 1911.
- Nisbeth Åke. Kyrkor i Östergötland, Grebo, Värna och Björsätter. 1963
- Kulturmiljövård 6/98. Riksantikvarieämbetet. Stockholm 1989.
- Kyrkobeskrivning för Sya kyrka. Utgiven av Linköpings stiftsråds  
Kyrkobeskrivningsnämnd. 1970.
- Kyrkogårdens gröna kulturarv. Stad&Land. Movium/inst för landskapsplanering.  
Sveriges lantbruksuniversitet nr 103/1992.
- Ridderstad A. Östergötlands beskrivning. Andra delen. Stockholm 1918.
- Tham W. Beskrifning öfver Linköpings län. Förra delen Stockholm 1854. Andra delen  
Stockholm 1855.
- Theorell A, Wästberg P, Hammarskiöld H (foto). Minnets stigar. En resa bland svenska  
kyrkogårdar. 2001.
- Wadsjö H (red). Kyrkogårdskonst. Stockholm 1919. Theorell A, Wästberg P, Wadsjö H  
(red). Kyrkogårdskonst. Stockholm 1919.
- Widegren PD. Försök till en ny beskrivning över Östergötland. Första bandet 1817.  
Andra bandet 1828. Faksimilutgåva 1993.
- Östergötlands läns museums topografiska arkiv.

Muntliga uppgifter –

[www.lantmateriet.se](http://www.lantmateriet.se).

<http://www.kulturarvostergotland.se/> Östgötabild

## EXEMPEL PÅ GRAVVÅRDAR AV KULTURHISTORISKT INTRESSE

Alla gravvårdar bär på sin historia och kan berätta om en person, en familj, stilhistoria och begravningsstraditioner. I rapporten anges exempel på typer av gravvårdar som av olika anledningar bedöms som kulturhistoriskt värdefulla. Generellt gäller att ålderdomliga gravvårdar från tiden fram till 1850 ska föras in i kyrkans inventarieförteckning. Detta gäller även gravstaket och gravvårdar i gjutjärn och smidesjärn liksom äldre vårdar av trä. Många andra gravstenar har också ett kulturhistoriskt värde som kan kopplas till gravvårdens utförande så som material, konstnärligt utförande eller till en person med person- eller lokalhistoriskt intresse. I inventeringen ingår i de flesta fall enbart gravvårdar ute på kyrkogården. I flera kyrkor finns det trävårdar, smidda järnkors eller gravvårdar i kalksten från 1600-talet som är inställda i kyrkan, gravkapellet eller klockstapeln. Dessa har naturligtvis oftast ett mycket stort kulturhistoriskt värde och bör tas med i kyrkans inventarieförteckning.

### Förklaring till exempellistan

Exempellistan är indelad i två delar. Den första delen som innehåller uppgifter om kyrkogård, kvarter, gravnummer, material, efternamn, hemvist och årtal är en identifikationsdel. Under den andra delen anges en kulturhistorisk notering med uppgift om titel, gravplats och gravvård. Dessutom noteras eventuella skador och andra anmärkningar.

**Kvarter:** anges endast i de fall då kyrkogården är indelad i kvarter.

**Numrering:** görs efter gravkartan. Ofta kan det vara svårt att exakt lokalisera gravnumret, då gravbredd kan variera och många gravnummer intill varandra saknar gravvård. Att gravnumren ofta börjar med "0" beror på att datorn ska kunna sortera materialet i rätt ordning. I vissa fall står äldre gravvårdar utan gravnummer bland övriga gravar och då ges de t ex beteckningen "onumr. S om 042". Stenar som står undanställda och bedöms ha ett kulturhistoriskt värde ges nya nummer: "ÖLM 1, ÖLM 2 o s v".

**Material:** Här anges vårdens material. Beteckningen "granit" används utan närmare specifikation av olika typer. Stenens färg förkortas **sv** (svart), **gr** (grå), **r** (röd), **gr/r** (grå/röd) osv.

**Efternamn:** I allmänhet det första efternamnet som står på gravvården.

**Hemvist:** Det geografiska namn som står på gravvården. Det kan röra sig om bynamn, gårdsnamn eller namnet på en mindre fastighet. I undantagsfall är det namnet på en plats som inte ligger i socknen.

**F:a årtal** och **S:a årtal:** anger det tidigaste respektive senaste dödsåret som står på gravvården. Är det endast ett årtal angivet står det i F:a årtal.

**Titel:** Samtliga yrkestitlar samt hemmansägare, rusthållare m m. Dessa gravvårdar bedöms ha ett kulturhistoriskt intresse oavsett vårdens ålder.

**Gravplats:** Gravplatsen är omramad av stenram, häck, järnstaket eller kedja. Själva gravplatsen är i allmänhet täckt med grus men i vissa fall med gräs.

**Gravvård:** Speciella typer av gravvårdar som t ex gjutjärnskors, träkors, häll, sköld, ålderdomlig sten m m.

**Skada:** Notering om eventuell skada, t ex rost på en gjutjärnsvård eller på ett järnstaket, sprucken kalkstensvård o dyl. Här noteras även om det är ovanligt mycket lava på framför allt kalkstensvårdarna.

**Anmärkning:** Här noteras om gravvården har ett lokalhistoriskt eller personhistoriskt intresse eller andra anmärkningar– L1, P1, A1 osv. Detta hänvisar till korta notiser i slutet av exempellistan.



