



Kopia
Enligt förteckning
sista sidan

Länsstyrelsen i Gotlands län

96 -11- 0 4

Överklagande har ej skett
inom föreskriven tid.

Eva Jacobsson

Eva Jacobsson
Registrator

Riksantikvarieämbetet och Skölds historiska museer
127
Ink. 1996 -11- 2 6
Dnr.....

Byggnadsminnesförklaring (BM) av fastigheten Remmaren
21, Nygatan 28 i Visby

BESLUT

Fastigheten Remmaren 21 ingår som en värdefull del av bebyggelsemiljö i 1700-talsstadsdelen Norderklint (Klinten). Länsstyrelsen förklarar med stöd av 3 kap 1§ första stycket lag (1988:950) om kulturminnen mm denna fastighet för byggnadsminne (BM).

BM-förklaringen av ovan angivna fastighet skall omfatta bostadshuset samt den tillhörande tomten enligt bifogade karta.

ALLMÄN BESKRIVNING

Visby innerstad har bevarat en struktur och bebyggelse från medeltid och alla därpå följande århundraden.

Medeltida stenbebyggelse bevaras i en koncentration och omfattning som saknar motstycke i landet och Norden i övrigt. Vidare finns landets största och mest koncentrerade skiftesverksbebyggelse från 17- och 1800-talen, vars karaktär ännu präglar hela stadsdelar. I staden finns även annan 16-1900-talsbebyggelse, samlad eller som enskilda representanter, med höga kulturhistoriska värden. Byggnaderna och miljöerna visar för regionen sällsynta byggnadstekniker, viktiga lokalhistoriska skeenden m m.

Den sammansatta bebyggelsemiljön, speglade gångna tiders byggnadsskick, gör innerstaden till ett synnerligen märkligt bebyggelseområde.

Inom detta område urskiljs de skilda utvecklingsfaserna samt mindre delområden eller stadsdelar med miljöer och byggnader av högt kulturhistoriskt värde.

BYGGNADEBESKRIVNING

Bebyggelsen på Klinten uppkom framför allt på 1700-talet med bostadskvarter för stadens mindre bemedlade befolkning, arbetsskarlar, sjömän, pigor och änkor. Området reglerades omkring år 1760 och därefter. Det nuvarande kvarteret Remmaren utgör tillsammans med kvarteret Östermur den tidigare Biskopsåkern, som avstyckades och infästes år 1782. Därefter bebyggdes tomterna med den låga trähusbebyggelse i skiftesverk som ännu, om än i ombyggt skick, dominerar området. Fastigheten Remmaren 21 är bebyggd med ett bostadshus i skiftesverk, en parstuga eller förkrympt parstuga (utan bakre kammare). Husets har källare under norra delen och inredd vind. Mot gården finns en lägre tillbyggnad från 1930-talet, som kompletterats till sin nuvarande utformning på 1950-talet.

Gatufasaden bevarar ett äldre eller ursprungligare utseende med stommen synlig, synliga riändar och bulfälten inklädda med äldre, stående panel. Gavlarna är inpanelade och fasaderna är svarttjärade. Mitt på huvudfasaden leder en kalkstenstrappa i tre steg upp mot ytterdörrarna med spegelindelning. På var sida om dörren finns ett kvadratisk fönster med fyra rutor och försedda med profilerade foder. Husets snickerier är utvändigt grönmålade.

Åt gatan är taket täckt med tegel och försett med två nyare takfönster. Takfallen åt gården är belagda med rödmålade plåt, traditionellt lagd med skivtäckning och långsgående skarvar. Mot gården finns en hög, putsad skorsten.

Mot gatan finns ett plank av stående bräder med inkörspport och överliggare.

På gården finns ett lågt vitputsat uthus med plåttak, uppfört på 1900-talets första hälft. Ursprungligen var huset inrett till tvättstuga med vedeldad gryta samt ett utrymme med torrdass. Huset är moderniserat.

SKYDDSFÖRESKRIFTER

Länsstyrelsen meddelar enligt 3 kap 2§ samma lag följande skyddsföreskrifter:

1. Ovan angiven byggnad får inte rivas eller till

sitt yttre byggas om eller till. Inga förändringar får heller ske vad gäller bulfält, tak- och fasadmateriäl eller övrig exteriör utformning.

2. I byggnadens inre får inte göras ingrepp i eller ändring av stomme, bärande konstruktioner, bjälklag, skorstensstock, väggar i det ursprungliga boningshuset, den före detta ytterväggen (nu innervägg mot tillbyggnaden i öster) samt den ursprungliga byggnadens takstol.

3. Byggnaden skall underhållas så den inte förfaller. Vid underhålls- och reparationsarbeten får endast traditionella och till byggnaden anpassade material och metoder användas. Utförandet skall ske på sådant sätt att det kulturhistoriska värdet inte minskar.

4. Den tillhörande tomtén skall hållas i sådant skick att byggnadsminnets utseende och karaktär inte försvanskas. Eventuella ändringar såsom annan markbeläggning, uppsättning av anordningar som antenner, räcken, skärmtak, altaner, markiser, lampor mm skall utföras i samråd med länsstyrelsen. Planket med port mot gatan ingår i BM och får endast ändras i samråd med länsstyrelsen.

FRAMTIDA ÅTGÄRDER

Före underhåll eller restaurering skall kontakt tas med länsstyrelsens kulturmiljöenhet. Råd om åtgärder ges av länsstyrelsen. Till beslutet bifogas länsstyrelsens förslag till riktlinjer för framtida upprustningsarbeten.

Även för BM prövas bygglovpliktiga åtgärder på sedvanligt sätt i kommunens byggnadsnämnd. Stadsarkitektkontoret bör kontaktas i osäkra fall.

EV ÄNDRING AV BM

Om ändring av byggnadsminnet i strid mot de meddelade skyddsföreskrifterna anses nödvändig av särskilda skäl, får länsstyrelsen enligt 3 kap 14§ lag om kulturminnen mm meddela tillstånd härtill.

ÖVRIGT

Lydelsen i detta beslut är efter samråd med Riksantikvarieämbetet något ändrad jämfört med tidigare föreslagen lydelse. Ändringarna är av redaktionell art, medan sakinnehållet är detsamma.

EV ÖVERKLAGANDE AV BESLUTET


Detta beslut kan överklagas hos länsrätten, se bilaga. Beslutet skall enligt 3 kap 1§ lag om kulturminnen mm tillämpas utan hinder av att av talan förs mot beslutet.

BESLUTANDE MM

Beslut i detta ärende har fattats av landsövding Thorsten Andersson.

Föredragande har varit länsantikvarie Marita Jonsson.

I den slutliga handläggningen har även deltagit förste länsassessorn Nils Strehlenert.


Thorsten Andersson

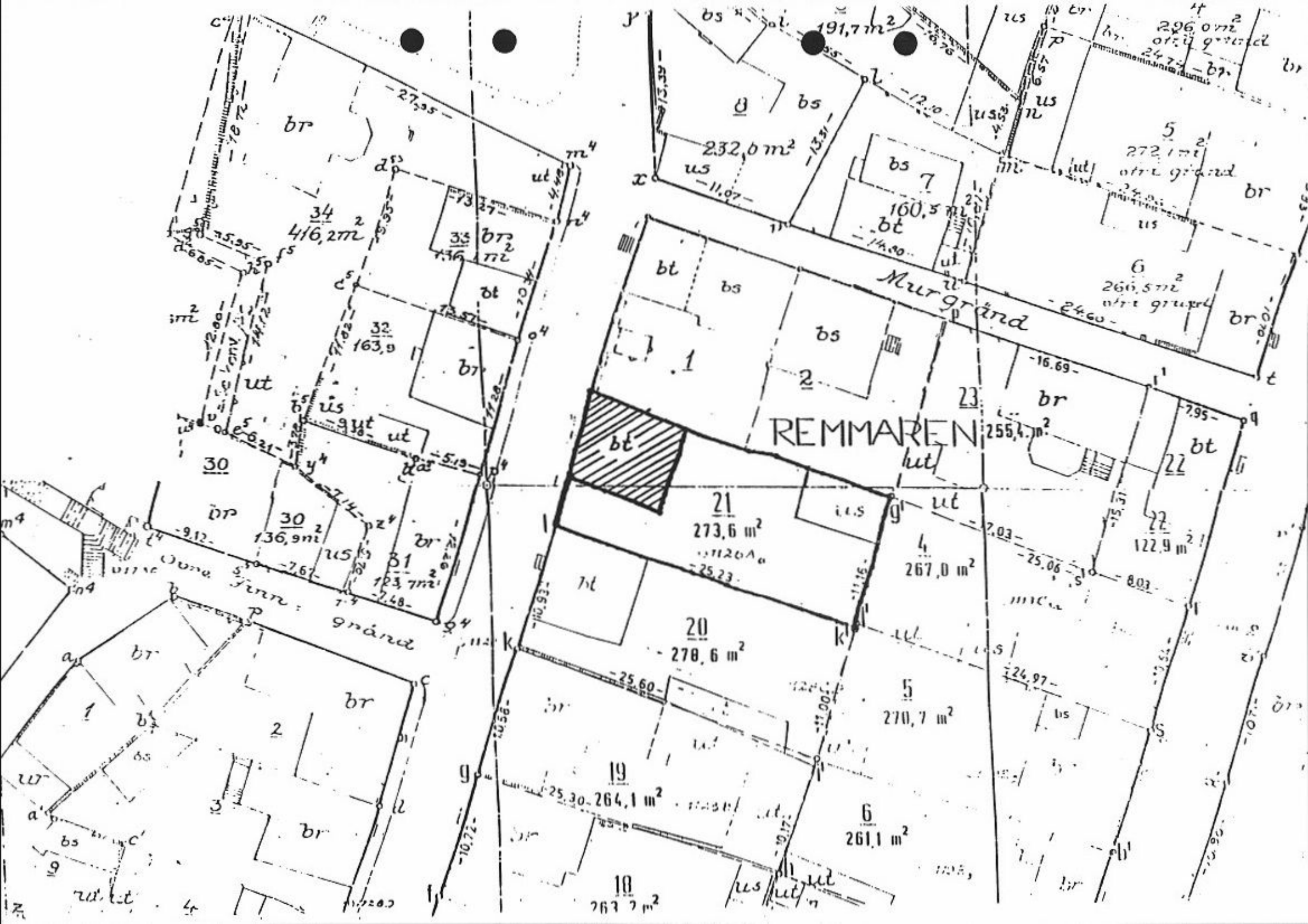

Marita Jonsson

Kopia

RAÄ
Byggnadsnämnden
Gotlands Fornsal
Kultur- och fritidsnämnden

Kopia av lagakraftvunnet beslut

RAÄ
Lantmäterimyndigheten
Gotlands Fornsal
Byggnadsnämnden
Planenheten
Länsantikvarien



RIKTLINJER FÖR FRAMTIDA UPPRUSTNINGSPÅRBEJTNEN (Förslag)

Underhållsmålning av snickerierna bör utföras med ren lioljefärg efter noggrann skrapning.

Tjärstrykning av fasaderna bör utföras med dalbränd stubbtjära, gärna gotländsk.

Vid framtida takarbeten bör övervägas ändring, utbyte eller borttagande av takfönstren mot gatan. Utbyte kan ske mot annan modell, som ligger lägre i tegeltaket och helst med mindre storlek (Velux GVO/FTO). Ett alternativ kan vara att från annan plats återanvända ett äldre takfönster i traditionell utformning från 1900-talets början.

(Observera att ändring som strider mot BM:s skyddsföreskrifter kräver länsstyrelsens tillstånd. Bygglovspliktiga åtgärder prövas i kommunens byggnadsnämnd.)