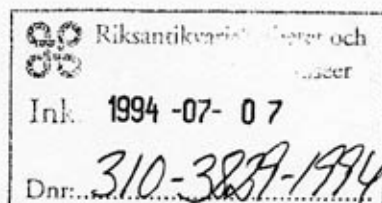




Landskap: Småland
Län: Kalmar
Kommun: Västervik
Socken: Lofa
Fastighet: Åkerholm 1:1

BYGGNADSMINNESFÖRKLARING

BESLUT



Länsstyrelsen förklarar med stöd av 3 kap 1 § kulturminneslagen byggnaderna (bilaga 2) på fastigheten Åkerholm 1:1 för byggnadsminne.

Länsstyrelsen meddelar enligt 2 § samma lag följande skyddsföreskrifter:

1. Huvudbyggnaden, nr 1 på bifogad karta (bilaga 2) får inte rivas flyttas eller till sin exteriör byggas om eller på andra sätt förändras.
2. Ingrepp får inte göras i huvudbyggnadens interiör vad gäller befintlig stomme, planlösning eller fast inredning. I de rum som kryssmarkerats är även ytskikten (målningar) skyddade, bilaga 3.
3. Flyglarna, de med huvudbyggnaden sammanbyggda murarna, samt smedjan får inte rivas, flyttas, byggas om eller på annat sätt exteriört förändras.
4. De ovan nämnda byggnaderna skall underhållas så att de inte förfaller. Vård och underhåll skall utföras på ett sådant sätt att det kulturhistoriska värdet inte minskar. Underhållet skall utföras med hänsyn till de material och tekniker med vilka byggnaderna uppförts.
5. Skyddsområdet markerat med röd begränsningslinje på bifogad karta (bilaga 2) ska vårdas och underhållas på ett sådant sätt att dess karaktär bevaras. Ytterligare byggnader får inte uppföras inom området.

Länsstyrelsen lämnar råd och anvisningar i fråga om underhåll av byggnaderna och vården av det kringliggande området.

Om det finns särskilda skäl får länsstyrelsen enligt 3 kap 14 § kulturminneslagen lämna tillstånd till att ett byggnadsminne ändras i strid mot skyddsföreskrifterna. Länsstyrelsen får ställa de villkor för tillståndet som är skäligen med hänsyn till de förhållanden som föranleder ändringen. Villkoren får avse hur ändringen skall utföras samt den dokumentation som behövs.



REDOGÖRELSE FÖR ÄRENDET

Fråga om byggnadsminnesförklaring av byggnaderna på rubricerad fastighet väcktes 1981-03-30 av

Byggnadsnämnden i Västerviks kommun har vid sammanträde 1992-11-05 meddelat att den inte har något att erinra mot förslaget till byggnadsminnesförklaring. Ni har 1992-09-07 och 1994-02-03 beretts tillfälle ta del av länsstyrelsens utredning i ärendet, innehållande bland annat ett förslag till skyddsföreskrifter för byggnaderna och skyddsområdet och Ni har förklarat att Ni inte har något att erinra mot byggnadsminnesförklaringen.

HISTORIK

Se bifogat PM, bilaga 1

MOTIVERING

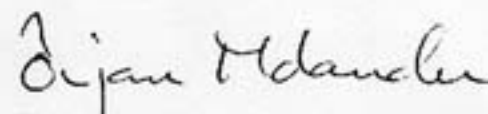
Åkerholms herrgård, som började byggas på 1750-talet, utgör ett gott och tidigt exempel på frihetstidens herrgårdsarkitektur och är genom sitt läge och sin utformning en god representant för herrgårdskulturen i Tjust. Tillsammans med Helgerums herrgård kan gården sägas utgöra en milstolpe i utvecklingen av denna arkitektur i länet.

Åkerholm visar tydligt hur de franska estetiska idealen spreds i Sverige under 1700-talet och hur dessa utformades och anpassades efter lokala förhållanden. Då huvudbyggnaden inte genomgått någon genomgripande ombyggnad är planlösning och delar av den ursprungliga inredningen bevarade. Dessutom finns inredningsmåleri, tak- och väggmålningar av hög klass, troligen från 1860-talet, i de flesta av övervåningens rum. Åkerholm är en av Kalmar läns mest välbevarade herrgårdsanläggningar som tydligt vittnar om en gången tids byggnadsskick.

Enligt 3 kap 21 § kulturminneslagen gäller detta beslut omedelbart även om det överklagas.

Detta beslut kan överklagas hos kammarrätten i Jönköping, se bilaga.


Kjell-Håkan Arnell


Örjan Molander



Bilagor

1. PM 1992-02-01 (Historik)
2. Karta
3. Planskiss
4. Hur man överklagar

Kopia

- Kulturmiljöenheten + bil 1-3
- Riksantikvarieämbetet delgivn.kv. + bilagor (lagakraftsbevis)
- Kalmar läns museum + bil 1-3
- Inskrivningsmyndigheten vid Västerviks tingsrätt, lagakraftsbevis + bil 1-2
- Västerviks kommun, byggnadsnämnden + bil 1-3
- Västerviks kommun kulturnämnden + bil 1-3
- Lantmäteriet, bil 2, lagakraftsbevis

Län: Småland
Landskap: Småland
Kommun: Västervik
Församling: Lofta sn
Fastighet: Åkerholm 1:1

ÅKERHOLMS HERRGÅRD

LÄGE

Åkerholm är beläget i norra Tjust, nära Loftaåns utlopp i Gudingen, omgivet av uppodlade lerslätter inramade av skogsmark. Norra Tjust har med sina långt inskjutande havsvikar länge utgjort ett strategiskt viktigt område. Många av de nuvarande herrgårdarna har anor tillbaka till medeltiden; så även Åkerholm.

HISTORIK

Åkerholm, eller Bokalla som gården då hette, ingick på 1300-talet i ett stort godscomplex tillhörande Bo Jonsson Grip, en av Sveriges allra mäktigaste män genom sina omfattande besittningar av land och i egenskap av sitt ämbete som riksdrot. Han var den största jordägaren i Småland under 1300-talet och var i realiteten herre över hela länets kuststräcka. I norra Tjust hade Bo Jonsson genom arv, köp och pant byggt upp ett starkt godscentrum inte bara i strävan efter rationell drift och underlättad förvaltning utan också för att detta område utgjorde en viktig länk till havet från hans besittningar i Östergötland.

Namnet Åkerholm fick godset i mitten av 1600-talet, när adeln som jordägare och som stånd stod på höjdpunkten av sin makt. Godset besatts då av familjer som Soop och Fleming, tillhörande den gamla småländska högadeln.

Under 1700-talet växte det upp en mycket talrik jordadel i Kalmar län. I Tjust kombinerades jordbruk på godset med skogsbruk, skeppsbyggeri och småindustri. Uppgifterna går isär gällande tiden för uppförandet av den nuvarande huvudbyggnaden, men mest troligt är att den åt-minstone börjat uppföras ca 1755, beställd av ryttmästare friherre Georg Henrik Lybecker, född 1720 på Åkerholm.

Byggmästare var Johan Georg Strubel från Norrköping, antagligen av tysk härkomst och av allt att döma välskolad i tidens arkitektur. "En rätt berömlig man, som var ett rart exempel af käckhet, drifft och konst, af nykterhet och flit; som hade för sin Gud och för thess ära nit, och har mångenstädes byggt palatser, torn och tempel, samt uti Norköping af sten the bästa hus,...". Strubel avled 1755 "...på Åkerholms friherregård...wid byggningen af ett ståteliaget stenhus". (Hofrén: "Åkerholms byggnadshistoria och Johan Georg Strubel", Kalmar Län årsbok 1958)

Efter ryttmästare G H Lybeckers bortgång 1776 såldes godset till godsägare Stjernsvärd, som i sin tur sålde till handlanden Textorius och lagman Trotzelli. Detta speglar en tidstypisk företeelse under frihetstiden då borgarklassen spelar en allt viktigare roll.

1816 köptes gården av bröderna Risellschöld för Herman Dichmans räkning. Efter dennes död 1821 tillföll godset sektor O.J Risellschöld, vars änka 1836 sålde Åkerholm till löjtnant Fredrik Rosenqvist af Åkershult. Baron Earl Raab köper herrgården 1856, och efter dennes bortgång 1892 övertas den av mågen C. Cedercrantz. 1914 såldes gården till byggmästare Johansson.

ARKITEKTONISKT IDEAL

Jordadelns nya välstånd under frihetstiden manifesterades i godsens corps de logi. Arkitekturen uppfattades som det högsta medlet att uttrycka sin ställning och sin aristokratiska livsstil. Åkerholm herrgård utgör tillsammans med Helgerum en milstolpe i herrgårdsarkitekturens utveckling i sydvästra Sverige, som ett tidigt exempel på frihetstidens nya estetiska ideal som, liksom de nya idéerna, kom från Frankrike.

Den karolinska tidens byggnadsidéer, som kvarlevt under 1700-talets första hälft, ansågs förlegade och ersattes vid mitten av detta sekel av den franska rokokons stilideal. Dessa förmedlades till det svenska kungahuset och adeln bl a av den tidens ledande arkitekter i Sverige, fr a Carl Hårleman men också Jean Eric Rehn, vilka genom långa studieresor till Frankrike och Italien höll sig ajour med de senaste kontinentala arkitektur-trenderna.

Arkitekten Carl Wijnbladh började 1755 att utge mönster-ritningar som innebar att Hårlemans och Rehns arkitektur populariserades och fick stor spridning. Åkerholms byggmästare/arkitekt kan antas ha inspirerats av dessa typritningar.

Exteriört

De nya idéerna vid 1700-talets mitt innebar att mangårdarna öppnades upp, huvudbyggnaden flankerades av flyglar i vilka gästrum, gårdskontor, inspektorsbostad, brygghus etc inrymdes. Fri utsikt från mangårdens fönster eftersträvades; portpaviljonger och stängsel runt gården ansågs inte längre nödvändigt. Ekonomibyggnader som stall och ladugård placerades gärna symmetriskt i förhållande till huvudbyggnaden. Corps de logiet byggdes högt och i flera våningar.

"Finare" material eftersträvades; Sten blev det ideala byggnadsmaterialet och torven övergavs som taktäckningsmaterial till förmån för tegel, bräder, järnplåt och spån.

En enkel byggnadsvolym där husets plan är en rektangel med minimum av utsprång och risaliter, samt med en återhållsam plastisk modellering av fasaderna, var idealisk. Den horisontella artikuleringen var viktigare än den vertikala. Stenhusen putsades normalt i vitt eller gult, där den gula färgen åstadkoms med järnvitriol på kalkbruket.

Säteritaken ersattes vid mitten av 1700-talet av valmade sådana och av den svenska "hårlemanska" varianten av mansardtaket; det undre fallet stiger mindre brant än det franska taket och är oftast täckt med tegel, medan det övre och flackare är täckt med plåt. Denna takform var mer praktisk eftersom man kunde inreda takvåningen med rum upplysta av fönster i de vindskupor som vid denna tid blev moderna.

Ända sedan barocktiden hade monumentala byggnader försetts med frontespis. Under rokokotiden användes emellertid detta stilelement i allt högre utsträckning, även på mindre byggnader där den emellertid ofta reducerades till en enkel fronton.

Interiört

Den franska rokokons inredningsideal nådde Sverige framför allt genom det inredningsarbete som pågick på Stockholms slott med hjälp av en koloni av franska konstnärer. Tidigare hade svenska arkitekter och konstnärer, bl a Hårleman, studerat i Frankrike, men nu nådde de senaste idéerna Sverige i en helt annan omfattning och med större genomslagskraft. Den rena franska inredningskonsten med dess raffinerade och invecklade färger och former, såsom den tillämpades på de allra förnämsta slotten, omsattes till en enklare och lokalt anpassad stil hos adeln och den högre borgarklassen. Denna stil, med rötterna i den franska rokokon, utvecklas till att bli en verkligt självständig stil: den svenska rokokon.

Typiskt för denna inredningsstil var att ljusa färger som ljus pärlgrått, gråblått, skärt och grönt ersätter de mörka djupa färgerna som tidigare dominerat. Bröstpanel, utgående från fönsterbröstningens höjd, blev populärt. Taken putsades vita och försågs med kraftig taklist och andra listverk. Väggarna dekorerades ofta t ex med landskapsmålningar i olja på duk eller med blomrankor och girlander. Planens typvariation blev större, längsindelning blev vanlig och antalet rum utökades.

Exteriör

Åkerholms herrgårdsanläggning är som en sinnebild av det ovan beskrivna idealet. En lång lönnallé leder axialt fram till den stora gulputsade huvudbyggnaden flankerad av två lägre flyglar. Ursprungligen låg på vardera sida om infartsvägen två symmetriskt placerade längor (den ena ett stall) som ytterligare förstärkte symmetrin.

Corp de logiet är ett stenhus uppfört i två våningar under ett "hårlemanskt" valmat mansardtak i plåt (ursprungligen torv). Fasaden är symmetrisk med nio fönsteraxlar. Dekorationerna är sparsamma. En rusticerad mittrisalit med frontespis, omfattande tre fönsteraxlar, pryder gårdsfasaden. Hörnkedjorna är vitputsade. De två lägre flyglarna förbinds med huvudbyggnaden genom höga, i arkader genombrutna stenmurar. Trädgårdsfasaden har fått ett något enklare utförande. Det är mot gården huset vänder sitt ansikte.

Till anläggningen hör några statarbostäder från 1700-talet samt ett antal ekonomibyggnader från samma tid. Äldre ekonomibyggnader har ersatts med nya på ungefärligen ursprungligt läge. Tidigare har här funnits smedja, mejeri och bryggghus. På 1850-talet byggdes nytt vagnslider, ladugård och loge. Ladugården var placerad en bit framför gården som en sluten fyrkant. Vattentornet, nu rivet, byggdes 1920.

Interiör

Bottenvåningen, som upptas av kök, kontor och andra ekonomiutrymmen, domineras av en i längdaxeln genomgående korridor (inspirerat av Wijnblad), med utgångar på båda gavlarna. Korridoren hör även i svensk tradition till den enklare våningen. Längs korridoren ligger rummen som celler. Flera av de öppna spisarna är ursprungliga. I tvärsaxeln ligger entréhall och på andra sidan leder en trappa upp till övervåningen. Entrén har avrundade hörn med välvda nischer och golv av kalkstensflisor. Trapphuset är täckt med kryssvalv. Trappan är av sten.

Övervåningens plan är mer invecklad och oregelbunden än bottenvåningens. Denna våning inrymmer bl a salen, sängkammare, kabinett och bibliotek. Samtliga rum har tak- och väggmålningar, ursprungliga brädgolv med fris av kalksten samt bröstpanel med fyllningar. Taken är gipsade med hålkälslistor.

Vinden har ett mittrum mot norr med kvadratmålade väggar och rörkakelugn i form av två pelare (1700-tal). Tre våder 1700-talstapeter, målade på väv och spända på ram.

(För en detaljerad beskrivning av interiören se besiktningsprotokoll 1981-08-14.)

FÖRÄNDRINGAR OCH OMBYGGNADER

- I mitten av 1800-talet genomfördes en renovering där bl a fönster, dörrar och kakelugnar byttes ut.
- 1915 byttes spåntaket ut mot plåt och tegel enligt önskemål från försäkringsbolaget.
- Under 1930-talet putsades fasaderna om och fönstren målades.
- 1979 erhöll ägarna till Åkerholm bidrag från RAÄ för byte av tegeltak till plåt.
- I slutet på 1980-talet restaurerades flyglarna.

SAMMANFATTNINGSVIS...

Åkerholms herrgård utgör ett gott och tidigt exempel på frihetstidens herrgårdsarkitektur och är en god representant för Tjusts herrgårdskultur genom sitt läge och sin utformning. Den utgör en del av bygdens historia och berättar om ekonomiska och sociala förhållanden.

Den är också intressant för att den tydligt visar hur de franska idéerna under 1700-talet spreds och anpassades efter lokala förhållanden.

Tack vare att huvudbyggnaden inte genomgått någon genomgripande renovering har planlösning och stora delar av den ursprungliga inredningen bevarats. Åkerholm är en av Kalmar läns mest välbevarade herrgårdsanläggningar och utgör således ett mycket viktigt historiskt källmaterial i sig.

Sammanfattningsvis finns alltså mycket goda motiv för en byggnadsminnesförklaring.

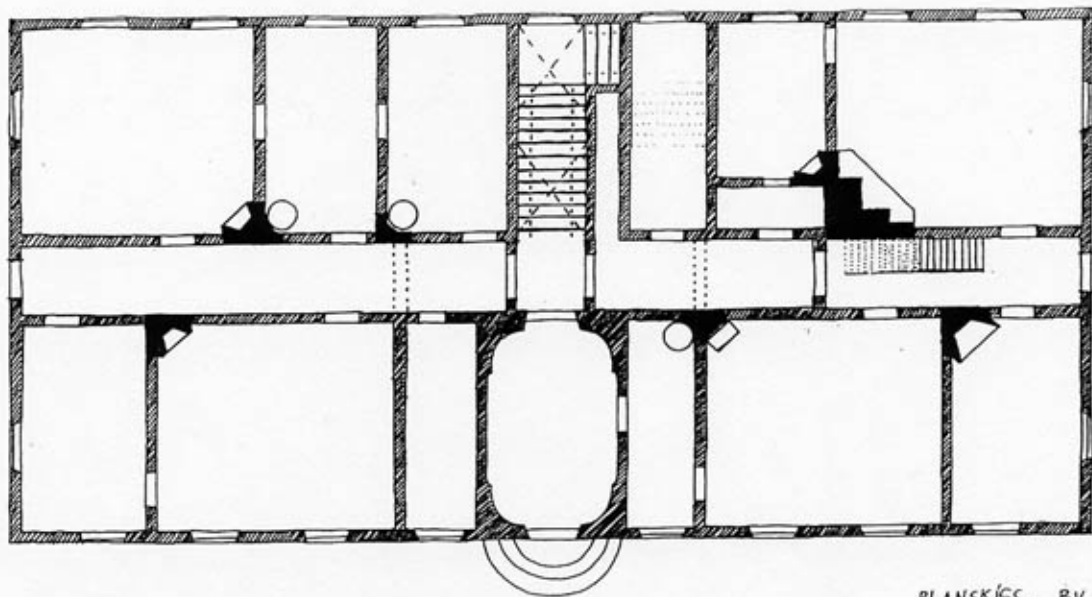
ÅKERHOLM 1:1

Lofta socken

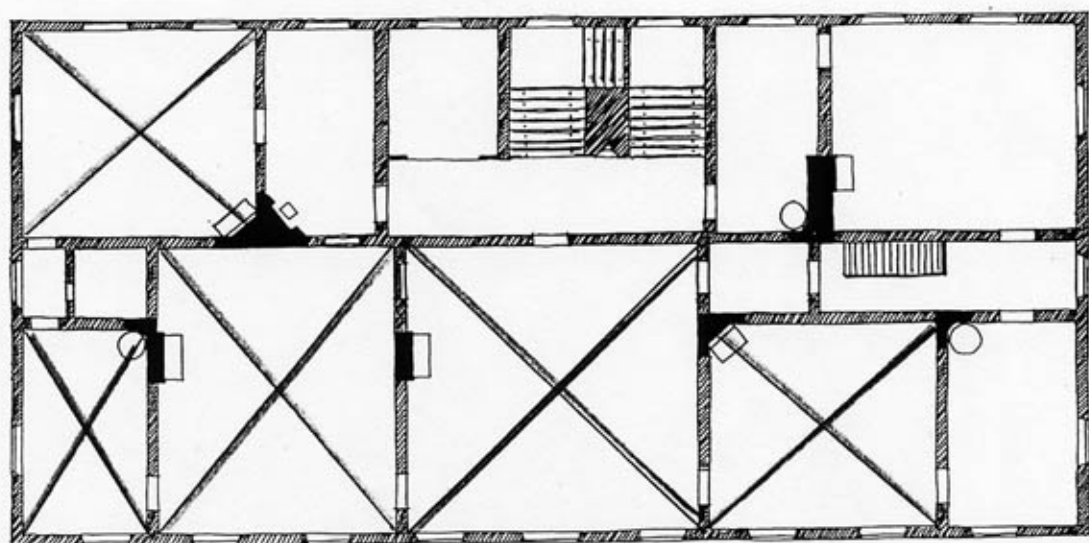
Västerviks kommun

Skyddsområde





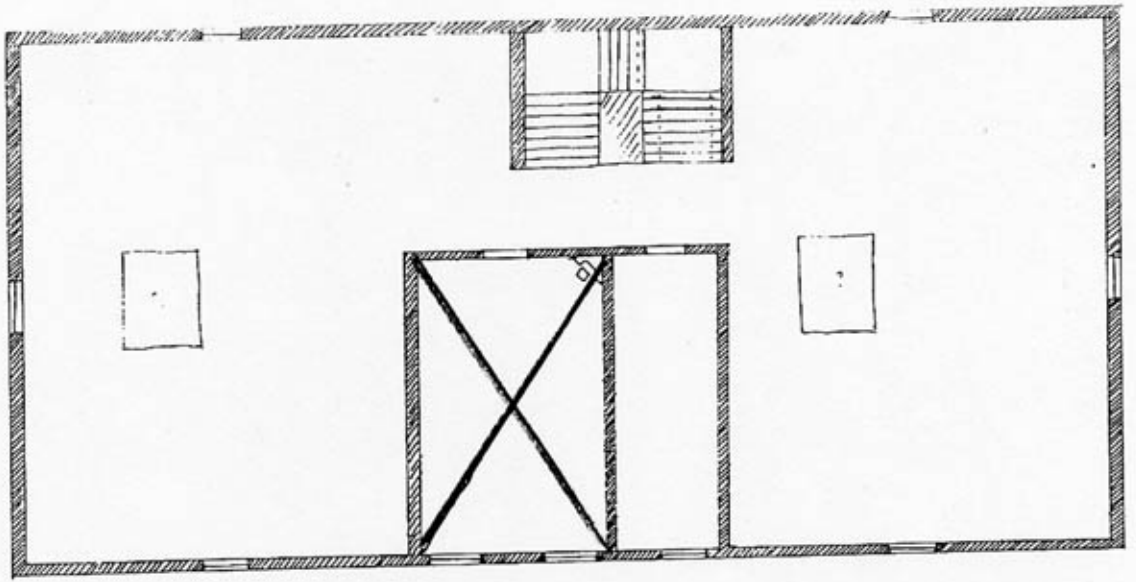
PLANSKISS, BV



PLANSKISS, ÖV

ÅSA SANDSTRÖM, 1993 06 - 30

Skala 1:200 ~



PLANSKISS, VINDEN

Skala 1:200