

Länsstyrelsen
Gotlands län
Livsmiljöenheten/Kultur

BESLUT

Dnr 221-2558-95

12.6.1996

Länsstyrelsen i Gotlands län

96 09 13

Överklagande har ej skett
inom föreskriven tid.

Eva Jacobsson
Eva Jacobsson
Registrator

Kopia

Enl förteckning
sista sidan

Byggnadsminnesförklaring (BM) av gatuhuset och de medeltida delarna av gårdshuset på fastigheten Gråbrodern 6, S:t Hansgatan 4, i Visby

Visby innerstad har bevarat egenarten hos gången tids byggnadsskick och är därför att anse som synnerligen märklig. Ovan nämnda byggnader på fastigheten Gråbrodern 6 ingår som en värdefull del av denna bebyggelsemiljö. Länsstyrelsen förklarar med stöd av 3 kap 1 § första stycket lag (1988:950) om kulturminnen m m denna fastighet för byggnadsminne (BM).

BM-förklaringen av ovan angivna fastighet omfattar gatuhuset utan flygelbyggnaden samt de medeltida delarna av gårdshuset enligt bifogade karta.

BYGGNADSBESKRIVNINGGatuhuset

Skiftesverksbyggnad i två våningar byggd direkt mot grannfastighetens byggnad i söder samt tillbyggd med en flygel i två våningar åt öster. Den nedre våningen, genom vilken det löper en portgång kan motsvara det trähus som fanns på tomten enligt 1697 års stadskarta. I så fall är det ett av de få bevarade trähusen från denna tid på Gotland. Någon gång mellan åren 1738 och 1765 ersattes antingen huset i sin helhet med den nuvarande byggnaden eller så byggdes den övre våningen på. En akvarell från 1850-talet, målad av P A Säve, visar att byggnaden då var reveterad samt avfärgad i en ljus gulbrun kulör. År 1912 revs den östra väggen i bottenvåningen då byggnaden skulle sammanlänkas med en samtida tillbyggnad till flygeln. Skyltfönstren sattes in i befintliga karmar 1947. Den invändiga trappan flyttades, förstugan i nedre våning revs samt vindsvåningen inreddes vid en omfattande renovering 1991.

Vid renoveringen erhöjll fasaderna en ljusgul spritputs. Mot S:t Hansgatan finns en kalkstenssockel och en vit gesims. Fönster- och dörrsnickerier, varav de i andra våningen är ursprungliga, är målade med grågrön linoljefärg. Mot gården sticker bjälkäändarna ut under takfoten. Fönstersnickerierna är här vitmålade. Takkonstruktionen är troligtvis ursprunglig. Taket är täckt med enkupigt tegel. Mot gården finns en plåtklädd takkupa tillkommen i senare tid men med fönsterbågar från 1700-talet. Utanpåliggande skorstensstock i tegel finns på den östra sidan.

Invändigt är väggarna reveterade och i den övre våningen finns det schablonmålningar under de nuvarande tapeterna, vilka sattes upp 1912. Här finns en rektangulär vit kalkelugn från slutet av 1800-talet samt ett furugolv från 1700-talet. Fönstren har hörnbelag och haspar av 1700-tals typ.

Gårdshuset

Tegelbyggnad i 2,5 våningsplan inredd till inramningsverkstad i bottenvåningen och bostadslägenheter i de två övre. I dess östra och södra yttervägg finns rester efter den medeltida stenbyggnad som stod här fram till år 1907 då den nuvarande byggnaden uppfördes. Det medeltida murverket kvarstår till en höjd av ca 1,5 m ovan mark och innehåller åt öster en välvd ursparing. Den medeltida byggnaden omfattade en våning och bredde ut sig under norra hälften av dagens byggad. Under större delen av 1700- och 1800-talet fungerade den som brygghus med murad spis. Dess vind var delvis inredd och nåddes via en utvändigt trappa.

Ridelius bok- och pappershandel har inrymts i byggnaderna sedan 1880-talet.

BM avser byggnadernas exteriör och interiör i enlighet med skyddsföreskrifterna nedan.

SKYDDSFÖRESKRIFTER

Länsstyrelsen meddelar enligt 3 kap 2§ samma lag följande skyddsföreskrifter:

1. Ovan angivna byggnader får inte rivas eller till sitt yttre byggas om eller till. Inga förändringar får heller ske vad gäller medeltida murverk och stomme, tak- och fasadmaterial eller övrig exteriör utformning.
2. I gatuhusets inre får inte göras ingrepp i eller ändring av bärande konstruktioner, rumsindelning, väggar, tak- och golvmaterial eller fast inredning som eldstäder, spegeldörrar och list verk.
3. Byggnaderna skall underhållas så den inte förfaller. Vid underhålls- och reparationsarbeten får endast traditionella och till byggnaderna anpassade material och metoder användas och utförandet skall ske på sådant sätt att det kulturhistoriska värdet inte minskar.
4. Den tillhörande tomten skall hållas i sådant skick att byggnadsminnets utseende och karaktär inte förvanskas. Eventuella ändringar på tomten såsom annan markbeläggning, uppsättning av anordningar som antenner, räcken, skärmtak, altaner, markiser, skyltar, lampor m m utförs i samråd med länsstyrelsen.

FRAMTIDA ÅTGÄRDER

Före underhåll eller restaurering bör kontakt tas med länsstyrelsens kulturmiljöenhet. Råd om åtgärder ges av länsstyrelsen.

Till beslutet bifogas länsstyrelsens förslag till riktlinjer för framtida upprustningsarbeten. Även för BM prövas bygglovpliktiga åtgärder på sedvanligt sätt i kommunens byggnadsnämnd. Nämnden bör kontaktas i osäkra fall.

EV ÄNDRING AV BM

Om ändring av byggnadsminnet i strid mot de meddelade skyddsföreskrifterna anses nödvändig av särskilda skäl, får länsstyrelsen enligt 3 kap 14§ lag om kulturminnen m m meddela tillstånd härtill.

EV ÖVERKLAGANDE AV BESLUTET


Detta beslut kan överklagas hos länsrätten, se bilaga. Beslutet skall enligt 3 kap 1§ lag om kulturminnen m m tillämpas utan hinder av att ev talan förs mot beslutet.

BESLUTANDE MM

Beslut i detta ärende har fattats av landshövding Thorsten Andersson.

Föredragande har varit länsantikvarie Marita Jonsson. I den slutliga handläggningen har även deltagit förste länsassessorn Nils Strehlenert.


Thorsten Andersson


Marita Jonsson

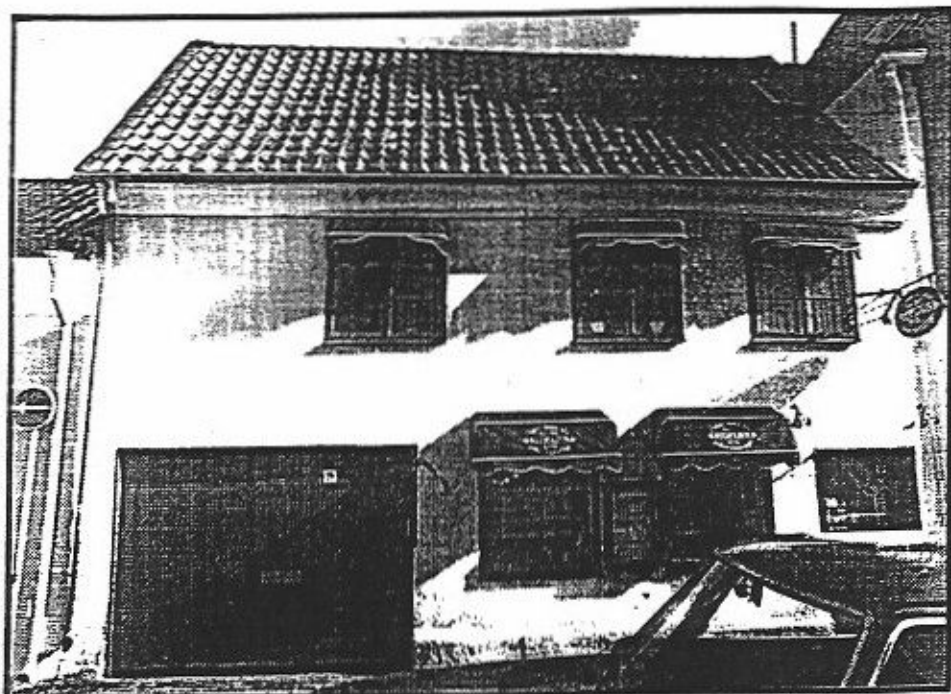
Kopia
RAÄ
Byggnadsnämnden
Gotlands Fornsal
Kulturnämnden

Kopia av lagakraftvunnet beslut
RAÄ
Lantmäterimyndigheten
Gotlands Fornsal
Byggnadsnämnden
Planenheten
Länsantikvarien

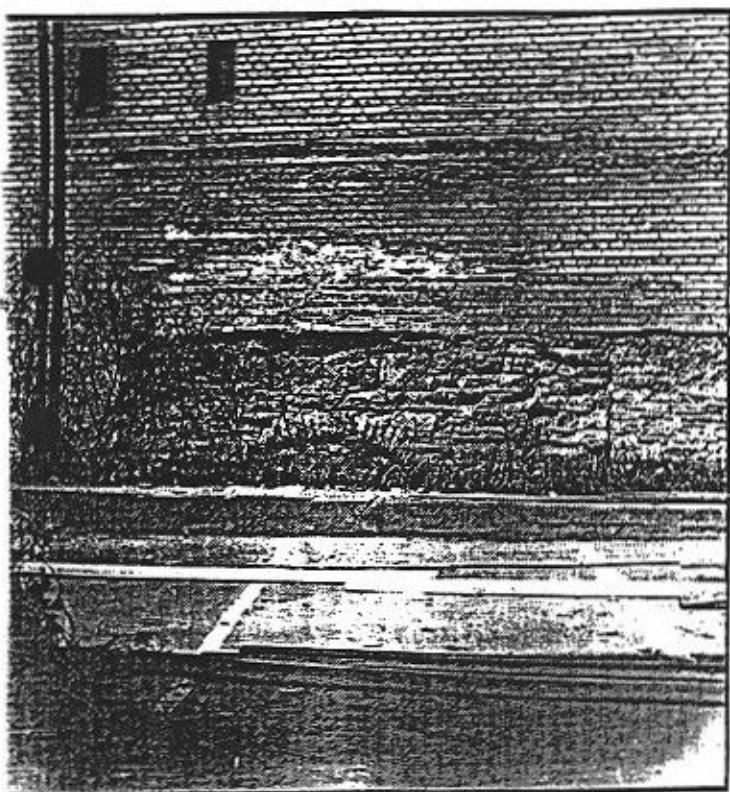
RIKTLINJER FÖR FRAMTIDA UPPRUSTNINGSPÅRBEITEN (Förslag)

- Gatuhuset vindskivor i plåt bör bytas ut till bräder.
- Den plåtklädda ventilationsskorstenen bör om möjligt omplaceras till takfallet mot gården.
- Markiserna mot gatan bör tas bort.

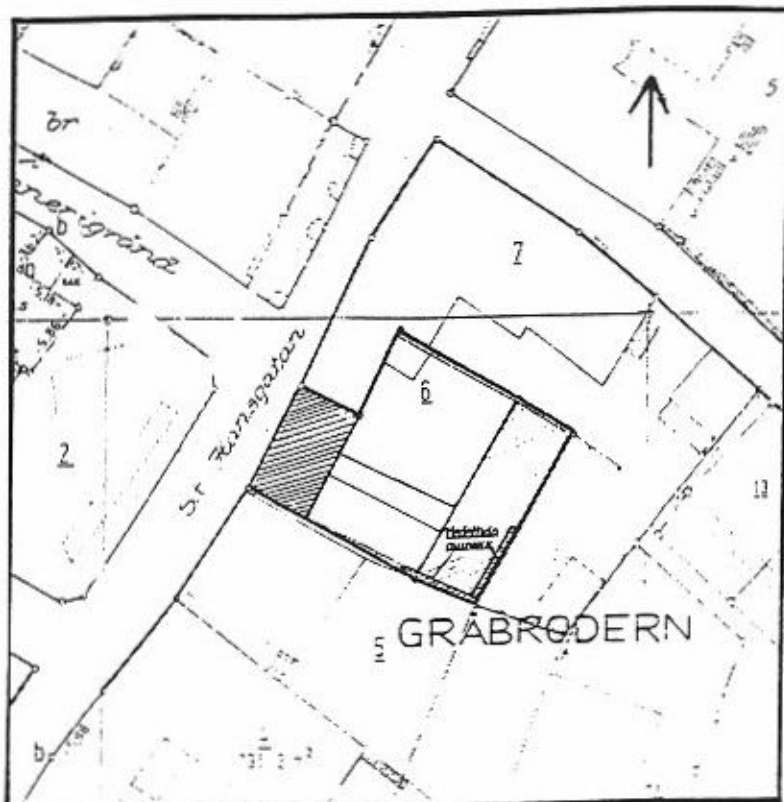
(Observera att ändring som strider mot BM:s skyddsföreskrifter kräver länsstyrelsens tillstånd. Bygglovpliktiga åtgärder prövas i kommunens byggnadsnämnd.)



Gatuhusets fasad mot S:t Hansgatan.



Medeltida murverk åt öster i gårdshuset.



Fastigheten Gråbrodern 6.