



1995-06-29

Ku95/1076, 1078,
1079/KaRiksantikvarieämbetet
Box 5405
114 84 STOCKHOLM

Byggnadsminnesförklaring av vissa statliga byggnadsverk m.m.

Regeringens beslut

Regeringen beslutar att nedan förtecknade byggnadsverk skall vara statliga byggnadsminnen enligt förordningen (1988:1229) om statliga byggnadsminnen m.m. Regeringen fastställer även de avgränsningar och skyddsföreskrifter för byggnadsminnena som framgår av bilagorna till detta beslut (bil. 1-3).

Byggnadsverk	Kommun	Län	Bilaga
Marma läger, K 0188	Älvkarleby	C	1
F3 Malmslätt	Linköping	E	2
Berga slott, K 0055	Haninge	AB	3

Ärendet

Riksantikvarieämbetet har i skrivelser den 2 juni 1995 anhållit om byggnadsminnesförklaring av ovan förtecknade statliga byggnadsverk, som samtliga förvaltas av Fortifikationsverket, och har även lämnat förslag till byggnadsminnenas avgränsningar och skyddsföreskrifter.

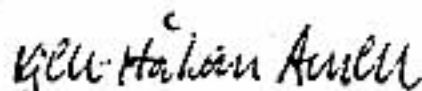
Fortifikationsverket har yttrat sig över förslagen.

Skälen för regeringens beslut

En byggnad som tillhör staten får förklaras för statligt byggnadsminne, om den är synnerligen märklig genom sitt kulturhistoriska värde eller ingår i ett kulturhistoriskt synnerligen märkligt bebyggelseområde. Riksantikvarieämbetet har till sin framställning fogat dokumentation, som visar att samtliga ovan förtecknade byggnader uppfyller kriterierna för en byggnadsminnesförklaring.

På regeringens vägnar


Margot Wallström


Kjell-Håkan Arnell

Kopia till

Finansdepartementet
Försvarsdepartementet
Fortifikationsverket
Länsstyrelsen i Stockholms län
Länsstyrelsen i Uppsala län
Länsstyrelsen i Östergötlands län
Stockholms läns museum, Läns musei byrån
Upplandsmuseet
Östergötlands läns museum
Haninge kommun
Ålvkarleby kommun
Linköpings kommun

Bilaga 1

Avgränsning och skyddsföreskrifter för det statliga byggnadsminnet Marma läger K 0188, Älvkarleby kommun, Uppsala län

Avgränsning

Följande byggnader ingår i byggnadsminnet:

Byggnad nr

K 188.001 officersmässen
003 officerspaviljongen
004 avtråde
005 avtråde
007 smedja
008 förrådsbyggnad
009 norra stambaracken
010 mellersta stambaracken
013 förråd, f.d. stallar
015 personalbyggnad
016 matinrättning
018 förråd
021 f.d. apteringsbod
022 brandbod
023 underofficerspaviljongen
024 förvaltarbostad
025 uthus
026 vakten
028 bastu
031 norra sadelmakeriet

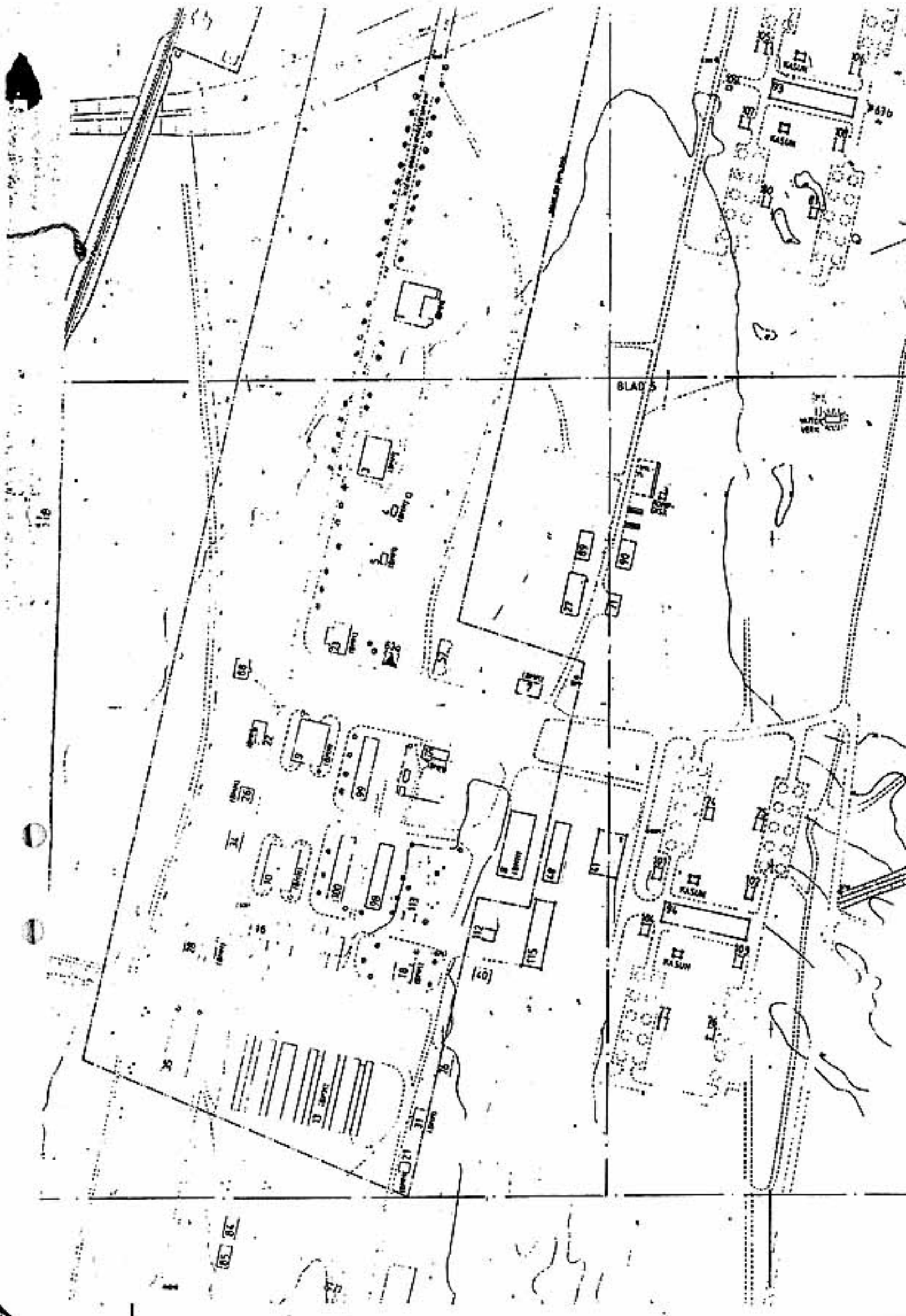
Skyddsföreskrifter

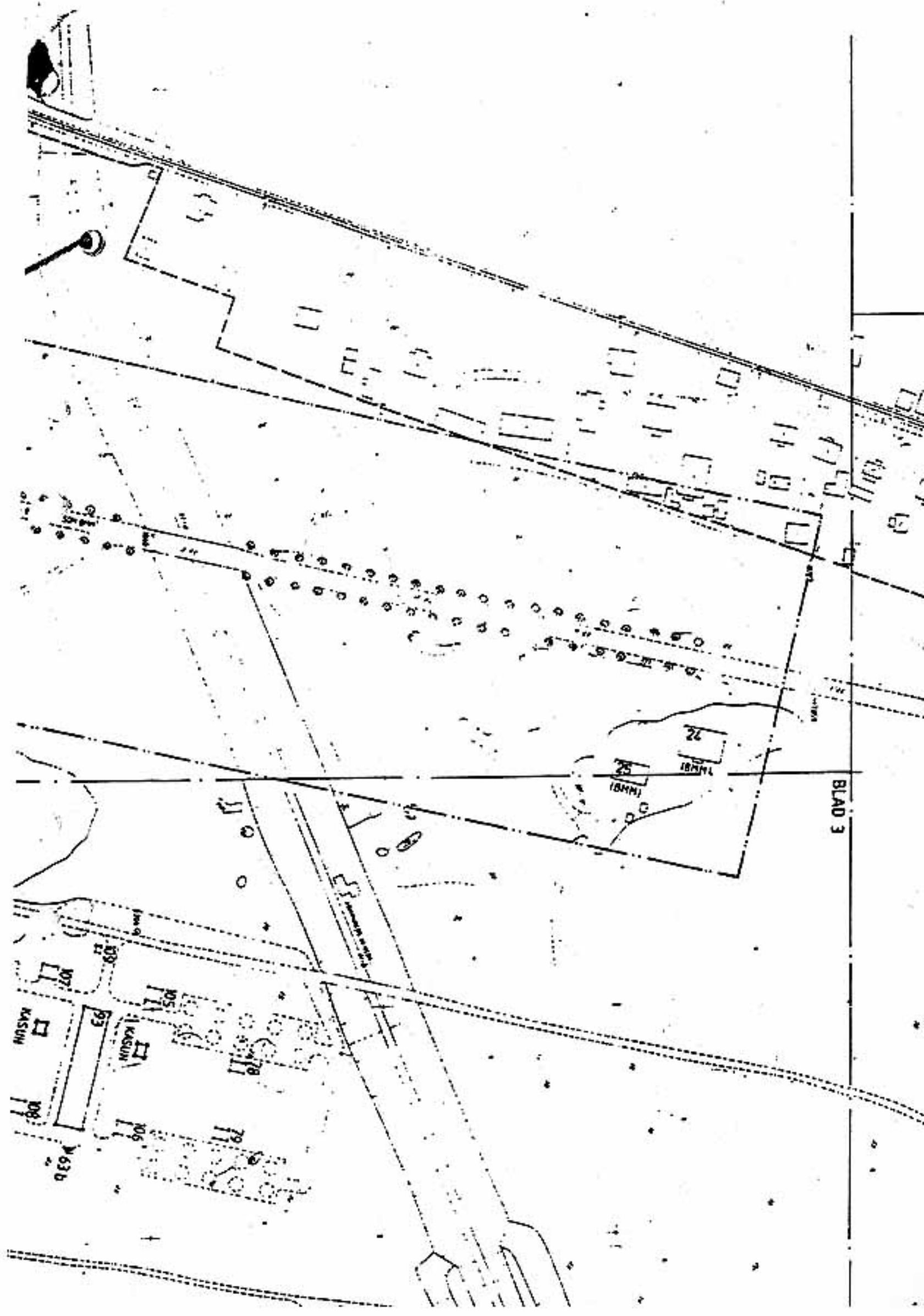
1. Byggnaderna får inte rivas eller flyttas, ej heller till sitt yttre byggas om eller på annat sätt förändras.
2. Ingrepp får inte göras i bärande stomme och ursprunglig rumsindelning.
3. I officersmässen (byggnad nr 001), officerspaviljongen (003), norra stambaracken (009), mellersta stambaracken (010), underofficerspaviljongen (023), förvaltarbostaden (024), uthus (025) samt vakten (026) får ingrepp inte göras i äldre fast inredning.

4. Byggnaderna skall underhållas så att de inte förfaller. Vård- och underhållsarbeten skall utföras med traditionella byggnadsmaterial och färger, på ett sådant sätt att det kulturhistoriska värdet inte minskar.

5. Det på situationsplanen markerade området skall vårdas och hållas i sådant skick att dess karaktär inte förvanskas. Ytterligare bebyggelse eller ändringar av mark och vegetation får inte tillkomma.

Om det av särskilda skäl anses nödvändigt att ändra byggnadsminnet i strid med skyddsföreskrifterna, att häva skyddet eller att överlåta byggnadsminnet, skall ansökan härom inges till Riksantikvarieämbetet i enlighet med 6-10 §§ förordningen (1988:1229) om statliga byggnadsminnen m.m.





BLAD 3

107
KASUN
108
M 63b

105
KASUN

106
KASUN

22
18MM
25
18MM

