



97 -03- 2 4

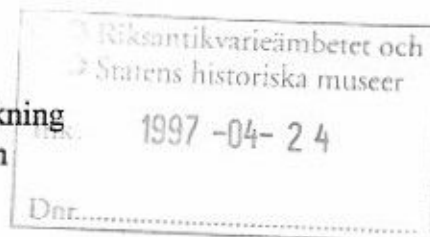
Överklagande har ej skett  
inom föreskriven tid.*Eva Jacobsson*  
Eva Jacobsson  
RegistratorLÄNSSTYRELSEN  
GOTLANDS LÄN

BESLUT

Livsmiljöenheten/Kultur

1997-01-15

221-3142-95

Kopia  
Se förteckning  
sista sidanByggnadsminnesförklaring (BM) av fastigheten Gjutaren 2, Tunnbindaregatan 13, Visby

Visby innerstads stadsplanstruktur och bebyggelse utgör ett unikt exempel på hur två ekonomiska expansionsperioder, hansatiden och 1700-talets andra hälft, avspeglas i en välbevarad stadskärna. Den sammansatta bebyggelsemiljön, speglade gångna tiders byggnadsskick, gör innerstaden till ett synnerligen märkligt bebyggelseområde. Fastigheten Gjutaren 2 är ett exempel på 1700-talets bebyggelse, möjligen även med ursprung från 1600-tal, och ingår som en värdefull del av denna bebyggelsemiljö.

Länsstyrelsen förklarar med stöd av 3 kap 1 § första stycket lag (1988:950) om kulturminnen m m denna fastighet för byggnadsminne (BM).

BM-förklaringen omfattar bostadshuset samt den tillhörande tomten enligt bifogade karta. BM avser byggnadens exteriör och interiör i enlighet med skyddsföreskrifterna nedan.

BYGGNADSBESKRIVNING

Bostadshus av trä omfattande en våning med inredd vind. Byggnaden är norr om entrédörren knuttimrad med en grund källare inunder. Denna del motsvarar det ursprungliga huset, som troligen uppfördes under 1600-talets andra hälft. Detta har sedan byggts till i två etapper i skiftesverksteknik. Byggnadsåren för tillbyggnaderna är hittills okända.

Byggnaden är nu reveterad med spritputs i en guibrun kulör och har en gråmålad sockel. Entrédörren finns något norr om mitten på den östra långsidan. Den har dubbla dörrblad med vardera tre speglar och ett ovalt fönster. Framför dörren finns en stor kalkstenshäll. På västra sidan finns en panelklädd förstukvist, tillkommen år 1925. Denna är idag inredd till skafferi. Ännu en dörröppning finns på västra långsidan. Utrymmet innanför fungerade en gang som mangelbod utan förbindeise med det övriga huset. Fönstren är kvadratiska med fyra rutor och har profilerade överstycken. Alla fönster byttes på 1950-talet, förutom köksfönstret, vilket har beslag från 1800-talet. Dörr- och fönstersnickerier är brunmålade. Den knuttimrade delen har under takfoten utstickande riändar. Tre av dessa har på den

västra sidan dock sågats av. Skiftesverksdelen har endast profilerade ändar till ri- och gavelfoder. Sadeltaget är täckt med äldre lertegel och är något uppvinklat i sin nedersta del. Vindskivorna av trä är brunmålade. Byggnaden har två skorstenar av silikattegel från 1925, vilka är putsade ovan nock.

Den äldre planlösningen kvarstår enligt bifogade ritning. Av den äldre inredningen kvarstår två innerdörrar av gustaviansk typ med räfflade speglar i förstugan och en stänkmålad grön kakelugn i rummet söder om förstugan.

Det finns mycket få knuttimrade hus från 1600-talet bevarade i Visby och på Gotland. Därför är byggnaden att anse som synnerligen märklig. Äldre tiders förändringar finns bevarade i dagens byggnad och är av intresse bl a ur en socialhistorisk synvinkel. Byggnadens exteriör är förhållandevis välbevarad och utgör en viktig komponent i kvarters- och gatumiljön.

### SKYDDSFÖRESKRIFTER

Länsstyrelsen meddelar enligt 3 kap 2§ lagen (1988:950) om kulturminnen m m följande skyddsföreskrifter:

1. Ovan angiven byggnad får inte rivas eller till sitt yttre byggas om eller till. Inga förändringar får heller ske vad gäller tak- och fasadmateriäl eller övrig exteriör utformning.
2. I byggnaden får inte göras ingrepp i eller ändring av stomme, bärande konstruktioner och takstol, rumsindelning och väggar m m.
3. I byggnadens inre får inte göras ingrepp i eller ändring av fast inredning som kakelugnen eller spegeldörrarna m m.
4. Byggnaden skall underhållas så den inte förfaller. Vid underhålls- och reparationsarbeten får endast traditionella och till byggnaden anpassade materiäl och metoder användas. Utförandet skall ske på sådant sätt att det kulturhistoriska värdet inte minskar.
5. Den tillhörande tomten skall hållas i sådant skick att byggnadsminnets utseende och karaktär inte förvanskas.

### KOMMENTARER

Avsikten med skyddsföreskrifterna är att inga exteriöra eller interiöra förändringar avseende omtalade delar skall ske. Därför är även mindre förändringar av exempelvis markbeläggning, plank och port, uppsättning av anordningar som antenner, räcken, skärmtak, altaner, markiser, skyltar, lampor m m tillståndspliktiga och får endast utföras i samråd med länsstyrelsen.

Före underhåll eller restaurering skall kontakt tas med länsstyrelsen, Livsmiljöenheten/ Kultur. Råd om åtgärder ges av länsstyrelsen. Till beslutet bifogas länsstyrelsens förslag till riktlinjer för framtida upprustningsarbeten.

Även för BM prövas bygglovspliktiga åtgärder på sedvanligt sätt i kommunens byggnadsnämnd. Stadsarkitektkontoret bör kontaktas i osäkra fall.

Om det finns särskilda skäl får länsstyrelsen enligt 3 kap 14§ lag om kulturminnen m m lämna tillstånd till ändring av byggnadsminnet i strid med skyddsföreskrifterna.

### ÖVRIGT

Lydelsen i detta beslut har efter samråd med Riksantikvarieämbetet ändrats något jämfört med tidigare förslagen lydelse. Ändringarna är av redaktionell karaktär, sakinhållet är fortfarande detsamma.

### EV ÖVERKLAGANDE AV BESLUTET

Detta beslut kan överklagas hos länsrätten, se bilaga. Beslutet skall enligt 3 kap 21§ lagen om kulturminnen m m tillämpas utan hinder av att ev talan förs mot beslutet.

### BESLUTANDE M M

Beslut i detta ärende har fattats av landshövding Thorsten Andersson.

Föredragande har varit länsantikvarie Marita Jonsson.

Den förberedande handläggningen har utförts av byggnadsantikvarie Margareta Olsson. I den slutliga handläggningen har även deltagit förste länsassessorn Nils Strehlenert.

  
Thorsten Andersson

  
Marita Jonsson

Kopia  
RAÄ  
Byggnadsnämnden  
Gotlands Forsal  
Kulturnämnden

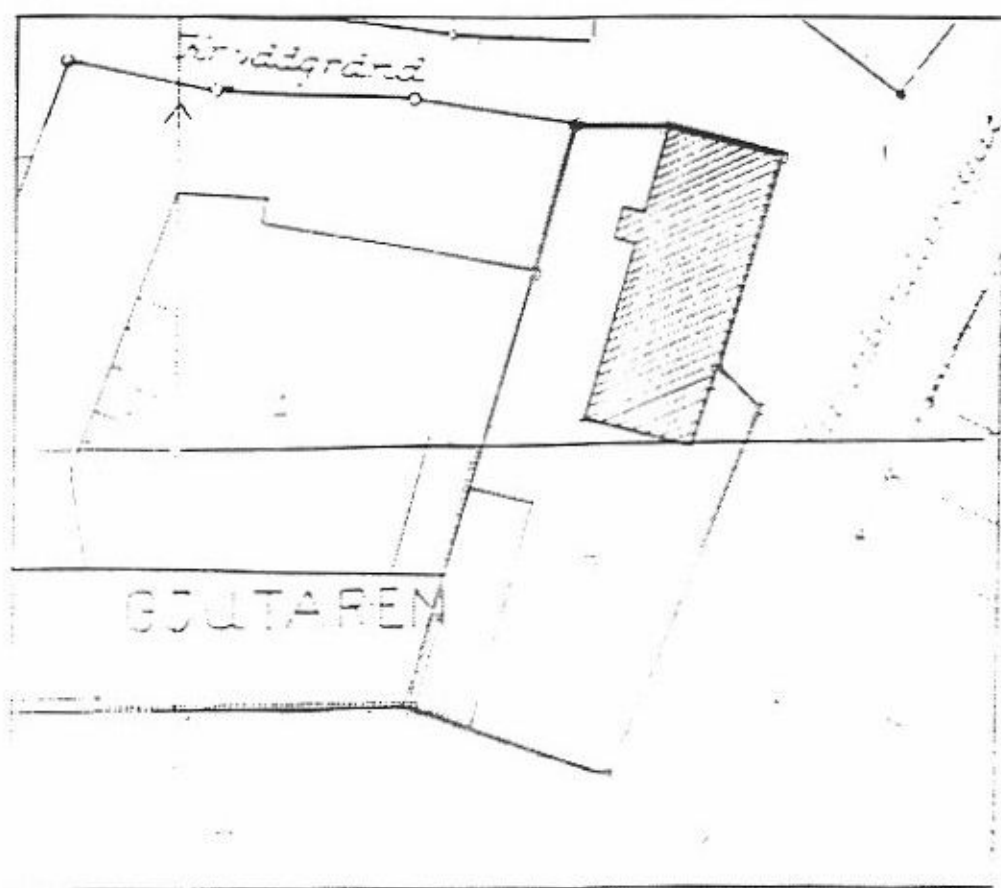
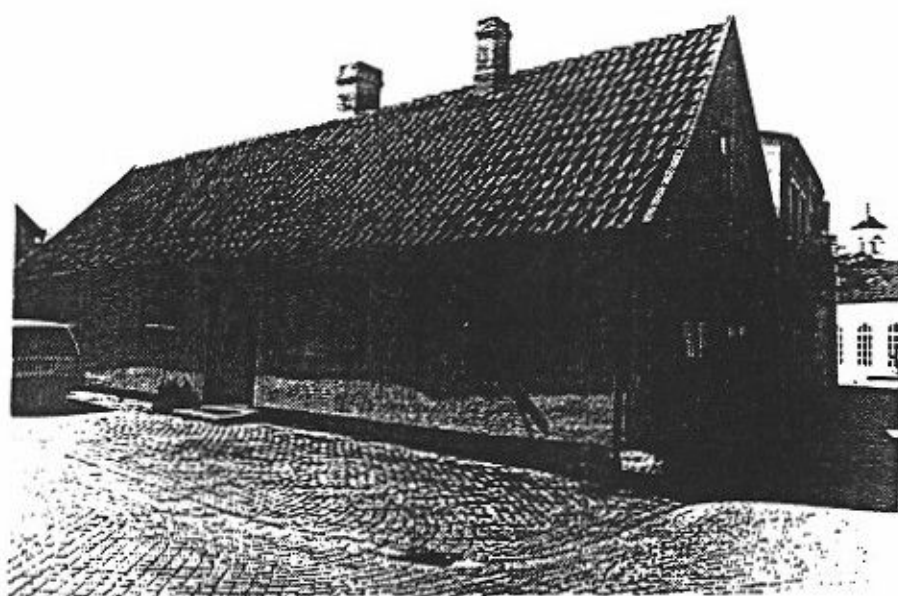
Kopia av lagakraftvunnet beslut  
RAÄ  
Lantmäterimyndigheten  
Gotlands Forsal  
Byggnadsnämnden  
Planenheten  
Länsantikvarien

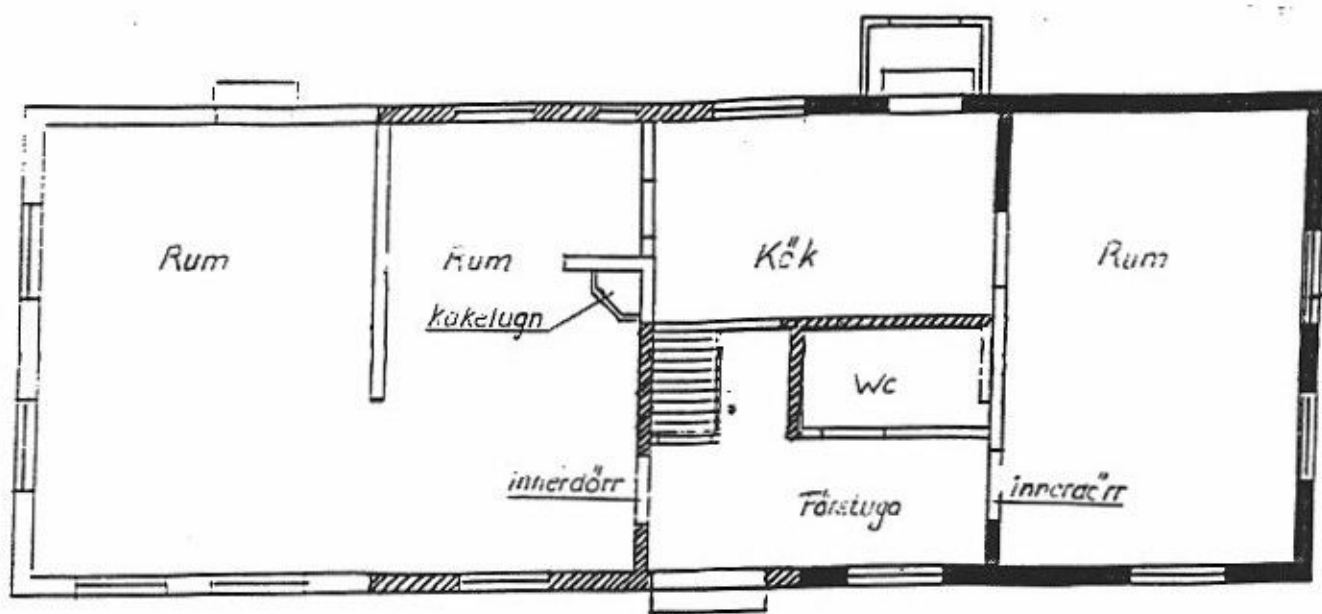
## RIKTLINJER FÖR FRAMTIDA UPPRUSTNINGSBETEN (Förslag)

- Ur byggnadshistorisk synvinkel skulle det vara önskvärt att utföra ett dendrokronologiskt prov i bjälklaget ovan källaren.

- Putsen på skorstenarna bör lagas. En putssammansättning som bättre samverkar med silikatteglen bör användas.

(Observera att ändring som strider mot BM:s skyddsföreskrifter kräver länsstyrelsens tillstånd. Bygglovpliktiga åtgärder prövas i kommunens byggnadsnämnd.)





■ Väggar som kan tillhöra det ursprungliga huset troligen från 1600-talets slut!

▨ Väggar som kan tillhöra den 1:a tillbyggnaden, gjord någon gång mellan åren 1768 och 1848.