

Byggnadsminnesförklaring av Östersunds tennishall,  
Tennishallen 1, Östersunds kn

BESLUT

Länsstyrelsen förklarar, med stöd av 3 kap 1 § kulturminneslagen, Östersunds tennishall, Tennishallen 1, Östersunds kommun, för byggnadsminne.

BAKGRUND

År 1983 påtalade Riksantikvarieämbetet i en skrivelse angående eventuell byggnadsminnesförklaring av tennishallen i Jönköping, att tennishallen i Östersund var ett tänkbart objekt för byggnadsminnesförklaring.

Frågan om byggnadsminnesförklaring av Östersunds tennishall väcktes den 8 december 1988 av Jämtlands läns museum. Länsstyrelsen underrättade omgående Inskrivningsmyndigheten.

Förslag till byggnadsminnesförklaring sändes ut på remiss den 18 oktober 1999. Inga invändningar mot byggnadsminnesförklaring har framkommit, men vissa synpunkter på utformning av skyddsföreskrifter, bifogat ritningsmaterial m.m. har inlämnats till Länsstyrelsen. Med anledning av detta har skyddsföreskrifterna och ritningsmaterialet försetts med några ytterligare klagörande kommentarer.

BESKRIVNING OCH HISTORIK

Östersunds tennishall uppfördes 1937 efter ritningar av Stockholmsarkitekten Cyrillus Johansson. I sin ursprungliga form bestod anläggningen av den halvcylindriska tennishallen med omklädningsrum, vaktmästarbostad och klubbrum inrymda i en envånings länga intill. Byggmästare var C.O. Nilsson.

Lawn-tennis introducerades i Sverige omkring 1880 och spelades på utomhusbanor under sommarhalvåret. För att möjliggöra spel året om uppstod snabbt ett behov av särskilda tennishallar. Den



första tennishallen byggdes i Stockholm 1895-96. Åren därefter uppfördes tennishallar på flera håll, i några fall med Torben Grut som arkitekt. Gruts speciella intresse för tennishallar ledde fram till en teoretisk grund för hur en sådan borde utformas. De viktigaste kriterierna för en god inomhusbana var en jämnt belyst rymd och lugna obelysta väggar och tak.

Idéerna förverkligades i den s.k. B-hallen i Stockholm, som uppfördes 1923-24. B-hallen blev internationellt känd och fungerade länge som en modell för utformningen av tennishallar. Här användes för första gången självbärande limträbalkar, som tväreställdes över banorna. Efter att B-hallen färdigställdes, utarbetade Torben Grut typritningar för tennishallar. Under 1920- och 30-talen uppfördes flera tennishallar i Gruts anda, d.v.s. halvcylindriska, hangarliknande byggnader.

I Östersund tillämpades en variant på Gruts idéer, där de självbärande limträbalkarna löper i en båge längs med banan i stället för på tvären. Längsidorna har stora fönster som är spröjsade i ett dekorativt ruttmönster (se Fasadritning). Längsidorna är i övrigt täckta med liggande faluröd träpanel på förvandring. Taket löper längs med banans kortsidor ända ner till marken på ena sidan, och ner till längan med omklädningsrum på den andra. Taket är täckt av papp.

Tennishallen rymmer en bana. Den gröna Holmsundsplattan täcker ett trägolv, som ger god svikt. Det ursprungliga trägolvet var från början rödmålat och finns sannolikt kvar under plattorna, vilka lades in ca 1960. Under fönstren, längs med längsidorna, är väggarna täckta av skivor mellan stående träbjälkar. De blåfärgade väggskiivorna var sannolikt ursprungligen målade i en gråblå nyans. Taket är täckt av omålade brädor, som ger en jämn yta. Från början var sannolikt även innertaket målat i blågrått. Längs med ena längsidan finns en terrasserad läktare med ursprungligen plats för 246 personer. Läktaren är mycket enkelt utformad av trä med numrerade sittplatser. Räcket ut mot banan är delvis klätt med träpanel och hade redan från början värmeelement inmonterade. Längs med ena kortsidan finns ett förvaringsutrymme med ingång utifrån.

Tennishallen invigdes den 3 oktober 1937. Östersunds Tennisklubb hade grundats några år tidigare och var i stort behov av en inomhushall. Under de första åren spelades tennis på olika utomhusbanor i staden, bl.a. i närheten av Hofvallen. Inför byggandet av en inomhushall bildades AB Östersunds Tennishall, sedermera Föreningen Östersunds Tennishall. Till en början hade föreningen ekonomiska svårigheter och hyrde ut hallen för bl.a. danstillställningar. Då lades träplattor ut för att skydda golvet.



Tennishallen har genom åren använts för många olika verksamheter vid sidan av tennisen.

År 1983 färdigställdes en ny hall med två banor intill den gamla. Den nya tennishallen utformades så att den anknyter till den gamla i färg och karaktär. Den binds samman med den gamla anläggningen via längan med omklädningsrum m.m., som då delvis byggdes om till kafé m.m. Även längans fönster blev utbytta, men anpassades till den ursprungliga utformningen. Under 1990-talet har åter vissa ombyggnader skett.

Den äldre tennishallen har genomgått mycket små förändringar sedan uppförandet, med undantag av att en liten del av läktaren tagits bort för en ny ingång till hallen. Från början fanns bara ingången från korridoren utanför omklädningsrummen. I de två ursprungliga omklädningsrummen har vissa moderniseringar skett, men bänkar, klädhängare och skåp är välbevarade (se Planritning). Där vaktmästarbostad och klubbрум tidigare var inrymda, finns nu kafé, tennishop, kontor m.m. samt klubbрум och ytterligare ett omklädningsrum.

Cyrrillus Johansson var en etablerad arkitekt, som ritade flera byggnader i Östersund. Tennishallen gavs ett stilfullt utseende med en effektiv placering i foden av Samuel Permans gata (se Karta). I landet i övrigt finns sedan tidigare bara en byggnadsminnesförklarad tennishall, Tennisstadions C-hall i Stockholm. Det finns totalt mycket få byggnadsminnesförklarade sporthallar och idrottsplatser i landet.

Tennisen i Östersund är en del av stadens idrottshistoria. Den ursprungliga tennishallen, den nybyggda intill och utomhusbanorna är flitigt utnyttjade. Kommunen övertog 1951 ägandet av tennishallen, som upplåts genom arrendeavtal till Föreningen Östersunds tennishall. Den tillbyggda hallen ägs av Föreningen Östersunds tennishall.

#### MOTIVERING

Östersunds tennishall är en av landets bäst bevarade äldre tennishallar. Byggnaden har stora arkitektoniska kvaliteter och en medveten placering i stadsmiljön. Med sitt utseende och konstruktion speglar den idealet för utformning av tennishallar under första hälften av 1900-talet.

Tennishallen har ett arkitekturhistoriskt värde som gör den synnerligen märklig. Den uppfyller därmed kulturminneslagens krav för byggnadsminnesförklaring.



## SKYDDSFÖRESKRIFTER

Skyddsområdet omfattar hela fastigheten Tennishallen 1 (se markerat område på Karta).

1. Den gamla tennishallen och längan med omklädningsrum (se markerat område på Orienteringsfigur) får inte rivas, flyttas, byggas om, till, eller förändras till sina exteriörer.
2. Ändring av rumsindelning, eller åtgärder som innebär ingrepp i bärande stomme, får inte göras i tennishallen och inte i längan med omklädningsrum, med undantag för de med kryss markerade delarna (se Planritning).
3. I den gamla tennishallen får inte ingrepp i eller ändring av fast inredning göras. Till fast inredning hör bl.a. golv, tak, dörrar, väggskivor, läktare och läktarbarriär. I de två ursprungliga omklädningsrummen får inte bänkar, klädhängare och skåp ändras. Ändring eller ingrepp får inte heller göras i korridoren utanför omklädningsrummen (se Planritning).
4. Den gamla tennishallen och längan med omklädningsrum (se Orienteringsfigur) skall underhållas så att de inte förfaller. Vård- och underhållsarbeten skall utföras med sådana material och metoder att det kulturhistoriska värdet inte minskar.
5. Skyddsområdet skall hållas i sådant skick att byggnadsminnets utseende och karaktär inte förvanskas. För den nya tennishallen gäller att samråd skall ske med Länsstyrelsen vid eventuella exteriöra förändringar. Inom skyddsområdet får ytterligare byggnader eller andra fasta anordningar inte uppföras.

Länsstyrelsen lämnar råd och anvisningar i fråga om vård och underhåll.

För anläggande och underhåll av el- och va-ledningar inom skyddsområdet, men utanför själva byggnaden, krävs inget tillstånd av Länsstyrelsen. Länsstyrelsen bör emellertid informeras om alla åtgärder som berör den aktuella fastigheten.


Om ändring av byggnadsminnet i strid med skyddsföreskrifterna anses nödvändig, kan Länsstyrelsen enligt 3 kap 14 § kulturminneslagen meddela tillstånd till detta.

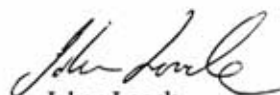


## ÖVERKLAGANDE

Detta beslut kan överklagas hos Länsrätten i Jämtlands län, se bilaga (Formulär F4).

I den slutliga handläggningen av ärendet har länsantikvarie Kjell-Åke Aronsson och förste länsassessor Erik Berglund deltagit.

  
Uno Svaleryd  
länsråd

  
Johan Loock  
antikvarie

### Bilagor:

Karta  
Orienteringsfigur 1982  
Fasadritning 1936  
Planritning 1936  
Blankett för överklagande (Formulär F4)

### SÄNDLISTA

#### Med delgivningskvitto:

Riksantikvarieämbetet  
Box 5405  
114 84 Stockholm

Jämtlands läns museum  
Box 709  
831 28 Östersund

Östersunds kommun,  
Kommunstyrelsen  
831 82 Östersund

Östersunds kommun,  
Miljö- och byggnämnden  
831 82 Östersund



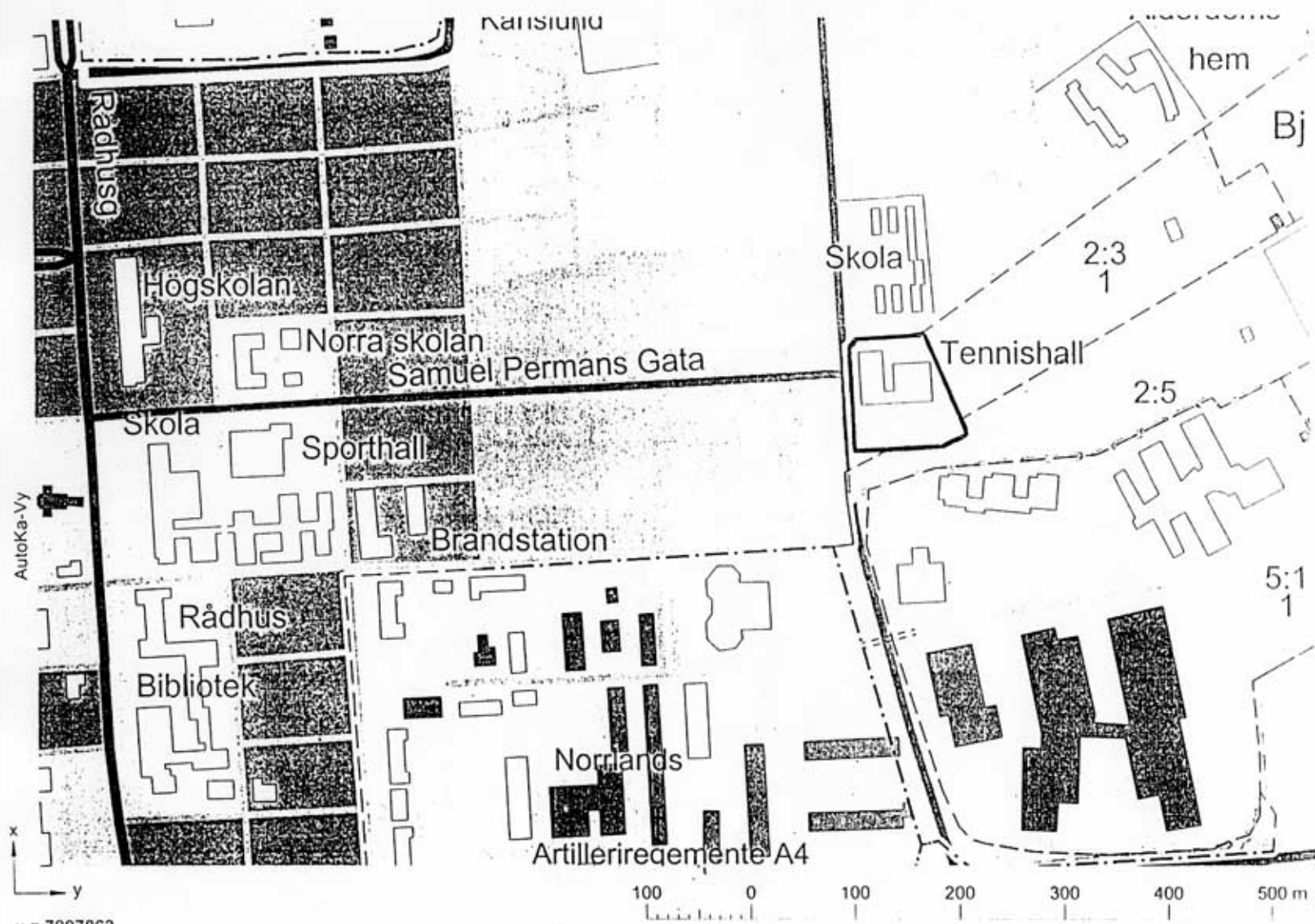
Östersunds kommun,  
Kultur- och fritidsnämnden  
831 82 Östersund

Lantmäterimyndigheten i Östersunds kommun  
831 82 Östersund

Föreningen Östersunds Tennishall  
Genvägen 31  
831 43 Östersund

För kännedom:

Svenska Tennisförbundet  
Box 27915  
115 94 Stockholm



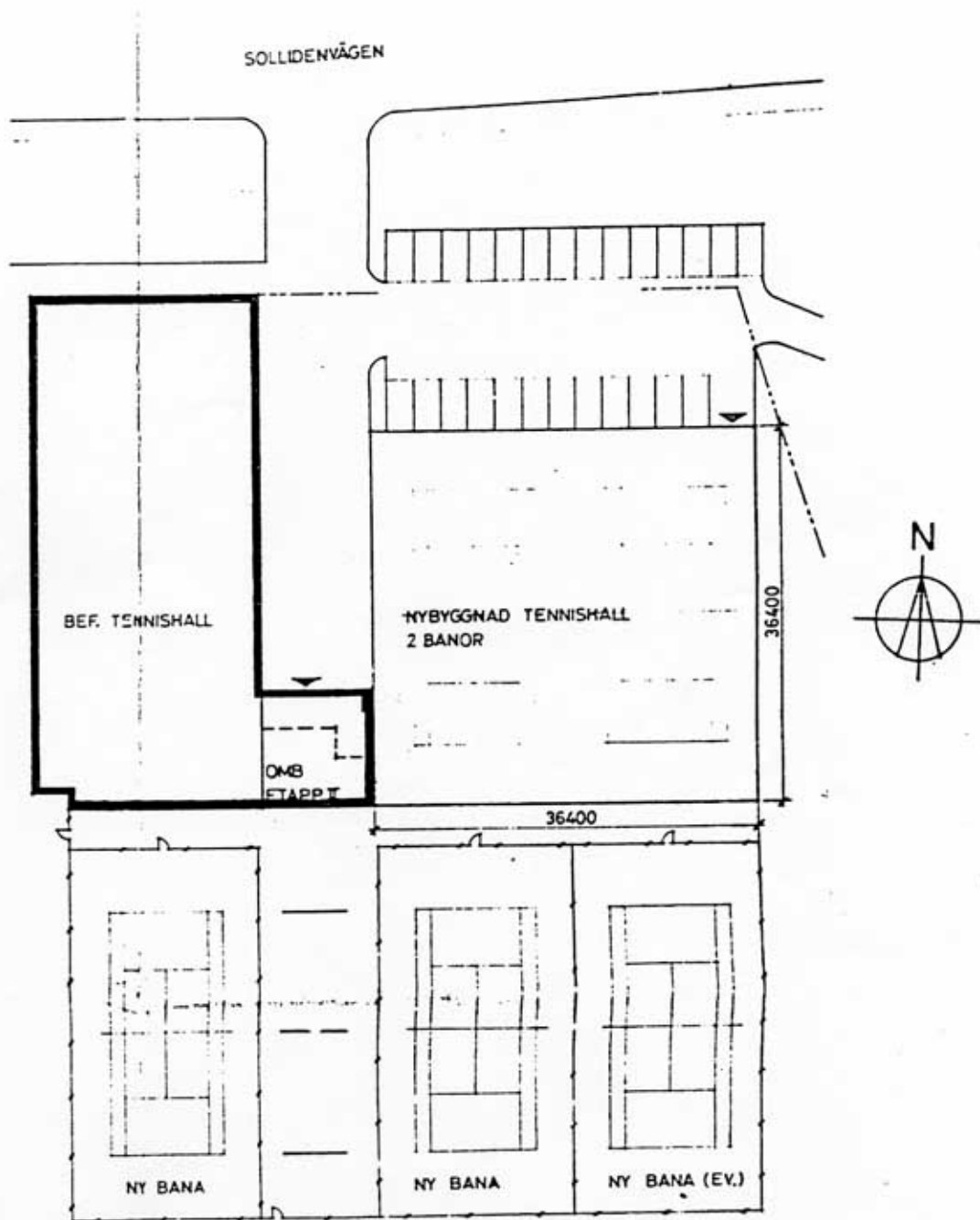
x = 7007863  
y = 1441289

Skala 1:5000

Orienteringsfigur 1982

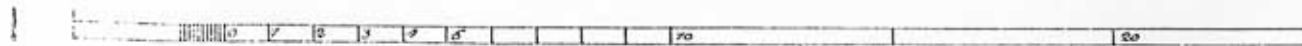
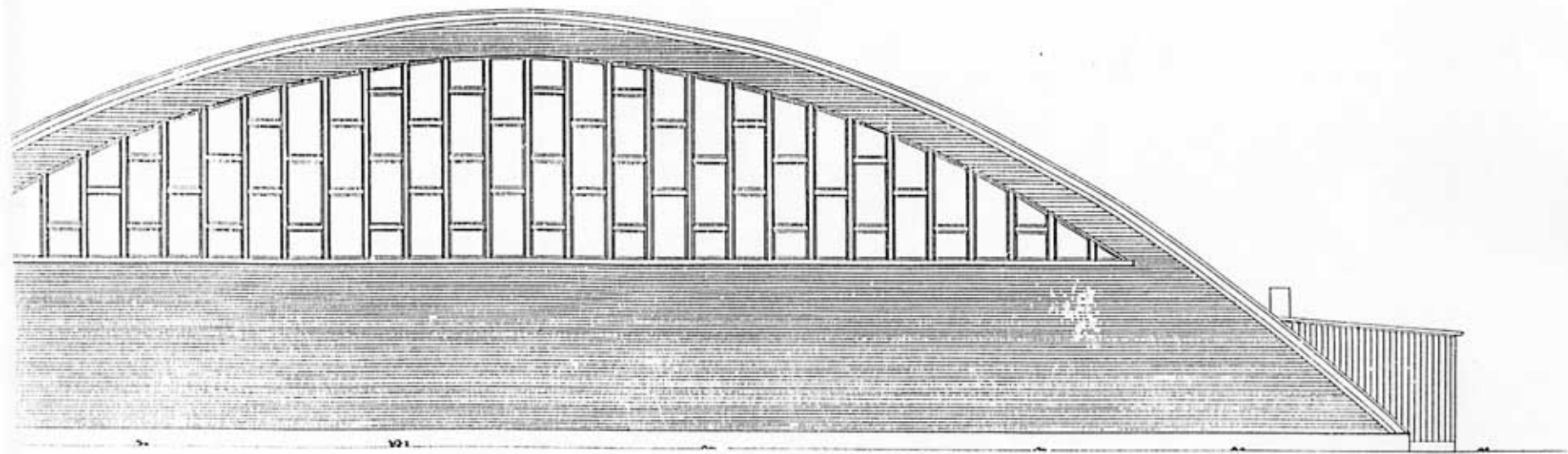
skala 1:400

(de markerade delarna korresponderar till skyddsföreskrifter punkt 1 och 4)



ORIENTERINGSFIGUR





Fasadritning 1926

Planritning 1936

(de med kryss markerade delarna är ombyggda och omfattas inte av skyddsföreskrifter, punkt 2 och 3)

