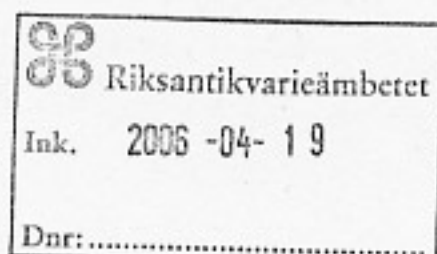




Länsstyrelsen
Jämtlands län
Kulturmiljö
Johan Looek
063-14 60 47



BESLUT

Datum
2006-04-10

L 645
Dnr (anges vid skrivväxling)
432-7211-05

Delgivningskvitto

Wilhelm Peterson-Berger stiftelsen
Rådhusgatan 44
831 82 Östersund

Utvidgning av byggnadsminnet Sommarhagen, inom fastigheten
Valla 6:43, Frösö sn, Östersunds kn

BESLUT

Länsstyrelsen fattar, med stöd av 3 kap 1 § lagen (SFS 1988:950) om kulturminnen m.m. (KML), ett nytt beslut om byggnadsminnesförklaring med utvidgade skyddsbestämmelser för rubricerat byggnadsminne.

Detta beslut ersätter beslut om byggnadsminnesförklaring av Sommarhagen från 1983-04-26.

Detta beslut kan överklagas hos Länsrätten i Jämtlands län, se bilaga (Formulär F4).

SKYDDSBESTÄMMELSER

Skyddsområdet omfattar del av fastigheten Valla 6:43, Frösö sn, Östersunds kn (se bilaga). Inom skyddsområdet ligger följande byggnader:

1. Huvudbyggnad/Bostadshus
2. Wenngrens torp
3. Uthus
4. Lada

1. Byggnaderna nr 1, 2, 3 och 4 får inte flyttas eller rivas.
2. Byggnaderna nr 1, 2, 3 och 4 får inte byggas om, till, eller på annat sätt förändras till sina exteriörer.
3. Ändring av rumsindelning, eller åtgärder som innebär ingrepp i bärande stomme, får inte göras i byggnaderna nr 1 och 2.
4. Ingrepp i, eller ändring av fast inredning får inte göras i byggnaderna nr 1 och 2. Till fast inredning hör bl.a. golv, tak, dörrar, lister, paneler, eldstäder, väggfasta hyllor, bänkar och skåp.
5. Befintliga ytskikt såsom väggmålningar, tapeter, linoleummattor m.m., får inte borttagas eller övertäckas i byggnaderna nr 1 och 2.

Postadress
831 86 ÖSTERSUND

Besöksadress
Köpmangatan 21

Telefon
063-14 60 00

Telefax
063-10 25 90

E-post
lansstyrelsen@z.lst.se



6. Byggnaderna nr 1, 2 och 3 skall underhållas så att de inte förfaller. Vård- och underhållsarbeten skall utföras med sådana material och metoder att det kulturhistoriska värdet inte minskar.
7. Skyddsområdet (se bilaga) skall hållas i sådant skick att byggnadsminnets utseende och karaktär inte förvanskas. Befintliga träd och buskar får inte tas ned. Grusgångar, promenadstigar m.m. får inte täckas eller flyttas. Flaggstången skall vara omålad. Inom skyddsområdet får ytterligare byggnader eller andra fasta anordningar inte uppföras.

Länsstyrelsen och Jämtlands läns museum lämnar råd och anvisningar i fråga om vård och underhåll.

ÄRENDETS BAKGRUND

Bostadshuset på Sommarhagen förklarades som byggnadsminne 1983-04-26. I beslutet om byggnadsminnesförklaring står endast att fastigheten ej ytterligare får bebyggas eller bli föremål för väsentlig förändring. Något skyddsområde finns inte markerat på en bifogad situationsplan el. dyl. Därtill är beskrivning och kulturhistorisk redogörelse kortfattad.

På senare år har ett nytt intresse uppstått kring husets byggherre, tonsättaren Wilhelm Peterson-Berger (P-B) främst i form av *Wilhelm Peterson Berger-Institutet*, vars uppgift bl.a. är att genom forskning, bokutgivning m.m. sprida intresse och kunskap kring tonsättaren, hans liv, musik och samtid. Planer finns på att i anslutning till Sommarhagen och Arnljotlägden uppföra ett konsert/kulturhus – planer som även P-B själv en gång hade. Länsstyrelsen har beviljat ett bidrag till en förstudie kring ett konsert/kulturhus med statliga medel (anslaget 28:26).

För att klargöra vad som ingår i byggnadsminnet Sommarhagen och delvis omformulera anläggningens kulturhistoriska värde, väckte länsstyrelsen den 8 augusti 2005 frågan om utvidgning av byggnadsminnet. Genom ett nytt beslut om byggnadsminnesförklaring blir det tydligt vad som gäller för samtliga byggnader på Sommarhagen. Länsstyrelsen anser också att det är angeläget att ett skyddsområde definieras i samband med detta.

På Sommarhagen, inom fastigheten Valla 6:43, ligger förutom bostadshuset även "Wengrens torp", ett uthus samt en lada.

Den 10 januari 2006 sände länsstyrelsen ut ett förslag till utvidgning av byggnadsminnet på remiss till berörda instanser. I förslaget tydliggjordes vad som föreslås gälla för samtliga

byggnader och hur stort skyddsområdet bör vara. Följande synpunkter har inkommit:

Riksantikvarieämbetet tillstyrker förslaget och menar att det allmänt sett är bra att länsstyrelser ser över äldre byggnadsminnesbeslut.

Östersunds kommun, miljö- och samhällsnämnden har inga erinringar beträffande byggnaderna. Det föreslagna skyddsområdet bör enligt nämnden i sin södra del begränsas till området ovanför infartsvägen till fastigheten Valla 6:24. I det fortsatta utredningsarbetet för Sommarhagen bör skyddet utvidgas till att även omfatta fastigheterna Valla 5:2 och 8:10. Utsikten från fastigheten Valla 6:43 har stor betydelse för upplevelsen av Sommarhagen och bör säkerställas.

Kommentar: Länsstyrelsen förutsätter att det är fastigheten Valla 6:42 som avses (inte 6:24). Skyddsområdet korrigeras enligt nämndens önskemål. Länsstyrelsen delar nämndens uppfattning att utsikten är av stor betydelse för upplevelsen av Sommarhagen och att den bör säkerställas. Det är dock inte möjligt att inom ramen för kulturminneslagen skydda större markområden. Länsstyrelsen gör bedömningen att det föreslagna skyddsområdet är tillräckligt i nuläget för att skydda Sommarhagens kulturhistoriska värden. (Se vidare kommentar under PB-stiftelsens yttrande.)

Östersunds kommun, kultur- och fritidsnämnden har inget att erinra mot förslaget.

Jämtlands läns museum menar att det är positivt att samtliga byggnader föreslås bli skyddade, men anser att även ladan bör omfattas av krav på underhåll (skyddsbestämmelserna, punkt 6). Länsmuseumet menar att även ladan är en viktig del av den av P-B medvetet skapade miljön kring Sommarhagen. Länsmuseumet anser vidare att skyddsområdets storlek förefaller lämpligt, men att skyddsbestämmelserna (punkt 6) bör kompletteras med att även de grusade gångarna runt huvudbyggnaden omnämns. Gångarna har enligt äldre fotografier funnits sedan huvudbyggnaden uppfördes.

Kommentar: Länsstyrelsen gör bedömningen att det inte är motiverat att i skyddsbestämmelserna ställa särskilda krav på att ladan ska underhållas. Ladan är förvisso en del av miljön på Sommarhagen och får inte rivas eller till det yttre förändras. Ladan hör dock inte till den ursprungliga av P-B skapade anläggningen och hör inte funktionsmässigt ihop med de övriga byggnaderna. Ladan kom genom markförvärv att införlivas med fastigheten i ett senare skede. Beträffande grusgångarna korrigeras skyddsbestämmelserna enligt länsmuseumets önskemål.

Wilhelm Peterson-Berger stiftelsen menar att det är värdefullt och angeläget att byggnadsminnet förtydligas, utvidgas och avgränsas genom ett skyddsområde. Stiftelsen anser dock att skyddsområdet inte bör omfatta Sommarhagens parkeringsplats med anledning av att ett eventuellt konserthus i framtiden skulle kunna uppföras inom den angränsande fastigheten Valla 5:2, eller på själva parkeringsplatsen, utan att inverka menligt på byggnadsminnet.

Kommentar: Länsstyrelsen förutsätter att ett eventuellt konserthus kommer att planeras och utformas med stor hänsyn till Sommarhagens kulturhistoriska värden. Att särskilt skydda marken där idag parkeringsplatsen är belägen kan inte sägas vara motiverat ur kulturhistorisk synpunkt, varför skyddsområdet korrigeras enligt stiftelsens önskemål.

Wilhelm Peterson-Berger institutet har meddelat länsstyrelsen att man ansluter sig till stiftelsens yttrande.

KULTURHISTORISK BAKGRUND

Sommarhagen på Frösön uppfördes 1914 som sommarbostad för tonsättaren och musikkritikern Wilhelm Peterson-Berger (P-B). Från 1930 och fram till sin död 1942 bodde P-B året runt på Sommarhagen.

P-B föddes i Ullånger i Ångermanland 1867 och växte upp i Västerbotten. Till Jämtland kom han första gången 1889 för att besöka goda vänner. P-B fascinerades av landskapet kring Storsjön och fjällvärlden och återvände de följande åren regelbundet till det landskap han kom att betrakta som sin hembygd. Så småningom växte planerna på ett sommarhus i Jämtland fram. År 1911 förvärvade han en tomt på Frösön med en storslagen utsikt över Storsjön och Oviksfjällen.

Sommarhagen uppfördes i nära samarbete mellan P-B själv, byggmästare Anton Paulsson och konstnären Paul Jonze. Arkitekt Per Benson var engagerad i ett inledande skede, men blev osams med byggherren och samarbetet dem emellan avbröts. Den karakteristiska och välkända byggnaden har drag av svensk och norsk nationalromantik, jugend m.m. och är både till exteriör och interiör mycket välbevarad.

P-B formade Sommarhagen som ett medvetet monument över sig själv. Sommarhagen inordnar sig i en tradition av nationalromantiska konstnärshem i Sverige och övriga Europa med t.ex. Sibelius Ainola, Griegs Troldhaugen, Zorn-gården i Mora och Carl Larssons Lilla Hyttån i Sundborn som motsvarande exempel.



Konstnärshemmen byggdes ofta på natursköna platser i provinsen. En lokal och folklig byggnadstradition blandades med stildrag från nationella och internationella arkitekturtrender och kryddades med personliga påhitt. Dessa "bildningsaristokrater" fascinerades av det primitiva och orörda, men var samtidigt modernister och kosmopoliter som fort snappade upp tekniska nymodigheter. Ofta bodde konstnärerna bara delar av året i provinsen, och resten av tiden i t.ex. Stockholm eller utomlands.

År 1947 öppnades Sommarhagen för besökare och har sedan dess varit ett omtyckt turistmål och ett av landets mest kända konstnärshem. P-B:s kvarlåtenskap har sedan några år efter tonsättarens död förvaltats av *Wilhelm Peterson-Berger-stiftelsen*. Förutom stiftelsen och *PB-Institutet* finns också *P-B-sällskapet* i Stockholm, *Peterson-Berger Society* i USA samt *Teaterföreningen Arnljotspelen* (TA). TA bildades 1937 på P-B:s initiativ och framför varje sommar vikingadramat *Arnljot* på Arnljotlägden på Frösön.

När Sommarhagen stod färdigt 1914 stod P-B på höjden av sin karriär. Hans mest spelade verk är troligtvis samlingen *Frösöblomster*. Det är en samling i tre utgåvor med pianostycken, däribland *Sommarsång*, *Vid Frösö kyrka* och *Intåg i Sommarhagen*. Den tredje och sista delen av *Frösöblomster* komponerades 1914 och tillägnades Sommarhagens byggmästare Anton Paulsson. I övrigt komponerade P-B bl.a. fem symfonier och fem operor, av vilka dramat *Arnljot* är mest bekant. Som publicist gjorde han sig främst känd som frän musikkritiker vid *Dagens Nyheter*. Signaturen *P.-B.* ("Peterson-Arger") var fruktad bland kollegor under många år. Exempel på mindre kända sidor hos P-B är att han i turismens barndom var en entusiastisk fjällvandrare och att han tidigt spelade tennis. Han komponerade pianostycket "Lawn tennis" (i *Frösöblomster* 1896) och anlade en tennisbana på Sommarhagen.

När P-B år 1930 bosatte sig permanent på Sommarhagen hade han sin karriär som tonsättare i huvudsak bakom sig. De flesta Frösökompositionerna skrevs t.o.m. före 1914, innan Sommarhagen var uppbyggt. Under 1930-talet var P-B en del av Östersunds musikliv och engagerade sig starkt i etablerandet av en permanent scen på Frösön, där hans egna verk skulle uppföras. Dramat *Arnljot* hade haft premiär vid Stocke på Frösön 1908, två år innan premiären på Operan i Stockholm. År 1935 köpte han ett stycke mark i närheten av Sommarhagen, den s.k. *Arnljotlägden*, där *Arnljot* under namnet "Frösöspelen" framfördes med P-B själv som regissör somrarna 1935-39. Sedan 1945 har *Arnljot* framförts varje sommar. Av P-B:s drömmar om ett festspelshus i anslutning till Arnljotlägden, likt en svensk motsvarighet till Wagners Bayreuth, blev det dock inget.



Under 1930-talet och fram till sin död 1942 bodde P-B på Sommarhagen permanent tillsammans med sin betjänt, Carl Johan Wenngren (1865-1950). P-B hade lärt känna sin blivande butler i Stockholm i början av 20-talet. Wenngren arbetade då vid en städfirma som anlätades av P-B för städning av våningen i Stockholm. Det berättas att Wenngren en gång fick extra dricks av P-B för att kunna äta något gott på krogen. Wenngren, som själv var kock, lär då ha föreslagit att han för samma pris kunde köpa ingredienser och laga till en måltid åt dem båda. P-B anställde honom därefter som butler. När P-B flyttade till Frösön för gott följde Wenngren med och bodde vintertid i en pigkammare intill köket och sommartid i ett litet "torp" på Sommarhagens tomt. När P-B dog 1942 fick Wenngren bo kvar i några år på Sommarhagen innan en stiftelse, enligt P-B:s intentioner, övertog hela kvarlåtenskapen. När Sommarhagen öppnades som museum 1947 guidade Wenngren själv turister de första åren.

BYGGNADSBESKRIVNINGAR

Huvudbyggnad

Bostadshuset på Sommarhagen stod klart 1914 och är en L-formad byggnad klädd med brunmålade liggande panel på förvandring. Ursprungligen täcktes byggnaden av ett torvtak, som sedan länge varit ersatt med tegel. Såväl exteriör som interiör uppvisar drag av flera olika nationella och internationella konststilar, som här förenats med personliga idéer till en helhet. Byggnaden är såväl till exteriör, interiör och lös inredning mycket välbevarad och väldokumenterad. Originalritningar finns bevarade.

Den mest karakteristiska delen av interiören är musikhallen som är genomgående i två våningar med öppen takstol. Över musikhallens fönster i väster står "När Sofia Wilhelmina Peterson, född Berger, var död, den 13 juli 1913, lät hennes förstfödde, tacksam för möderne som för fäderne, bygga sig detta hus, sig till ett hem, hennes minne till ära." Ursprungligen stod där också "Anton Paulsson byggde – Paul Jonze prydde", men den meningen målade P-B själv över i samband med att huset vinterbonades 1930.

Wenngrens torp

Wenngrens torp byggdes troligtvis i början av 1930-talet, när P-B och hans betjänt Carl Johan Wenngren flyttade upp till Frösön för gott. Huset är en enkel liten träbyggnad med pulpettak. Fasaden är klädd med liggande brunmålade panel och taket är täckt med plåt. Interiören består av två små enkelt möblerade rum med varsin separat ytterdörr. Innerväggarna är klädda med träpanel. Den lösa inredningen är delvis ursprunglig. Byggnaden öppnades för museibesökare omkring år 2000.



Uthus

Uthuset är en träbyggnad (regelstomme) klädd med brunmålad liggande panel och täckt med ett torvtak. Uppgifter om byggår varierar, men sannolikt byggdes huset i samband med att huvudbyggnaden uppfördes 1914. Uthuset inrymde från början vedbod, redskapsbod och utedass, men byggdes om till toaletter för museibesökare omkring 1990. Vattenklosett installerades dock tidigt inomhus på Sommarhagen. Uthuset har en nyare tillbyggd redskapsbod.

Lada

I slänten söder om huvudbyggnaden ligger en timrad lada som används som förrådsbod. P-B köpte själv till mark i omgångar runt Sommarhagen och ladan var från början belägen på mark som inte tillhörde fastigheten. Sommarhagen drog tidigt till sig många nyfikna turister och frösöbor. P-B själv var mån om sitt privatliv och rädd om sin storslagna utsikt. Genom att köpa till mark, ville han försäkra sig om att utsikten inte förstördes av andra hus och att grannar inte kom för nära inpå.

MOTIVERING

Sommarhagen är en av Jämtlands mest karakteristiska byggnader och därtill ett av landets mest välbevarade och välkända konstnärshem från tiden kring förra sekelskiftet. Tonsättaren Wilhelm Peterson-Berger (P-B) är sannolikt den kulturpersonlighet som genom sitt konstnärskap mer än någon annan präglat bilden av Jämtland.

P-B:s liv och verksamhet som tonsättare och kritiker har alltid varit föremål för intresse. På senare år har han dock kommit att uppmärksammas i allt fler sammanhang. Kunskapen om P-B själv, hans musik och övriga verksamhet har ökat och bilden av honom och hans samtida kollegor har problematiserats. De nationalromantiska konstnärshemmen tillkom i en tid då Sveriges omvandling från ett agrart till ett industriellt land påbörjats. Konstnärerna var ofta fascinerade av det primitiva, ursprungliga och folkliga i provinserna, men var själva samtidigt modernister med internationella kontakter och med en vänkrets som ofta tillhörde samhällseliten. De var väl förtrogna med tekniska nymodigheter och aktuella samhällsfrågor.

Det nyvaknade intresset för P-B har aktualiserat planerna på ett musik/kulturhus i anslutning till Sommarhagen, något som tonsättaren själv drömde om. Länsstyrelsen gör med anledning av detta, och det faktum att bilden av tonsättaren och hans samtid fördjupats, bedömningen att det är angeläget att klart definiera

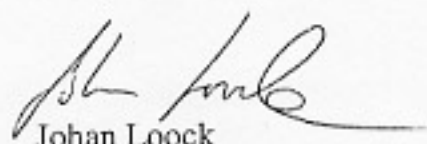


Sommarhagens kulturhistoriska värden. Det innebär bl.a. att Wenngrens torp, där P-B:s betjänt Carl Johan Wenngren bodde på somrarna, införlivas på ett tydligare sätt än tidigare i byggnadsminnet.

Sommarhagen har arkitektoniska, konstnärliga, idé- och samhällshistoriska värden som gör anläggningen synnerligen märklig. Den motsvarar därmed kriterierna för byggnadsminnesförklaring. Sommarhagen ingår därtill i riksintresseområde för kulturmiljövården, Z 25 Storsjöbygden.

I den slutgiltiga handläggningen av ärendet har chefsjurist Peter Lif deltagit.


Lillian Rathje
länsantikvarie


Johan Loock
antikvarie

Bilagor

Karta med skyddsområde
Principskiss
Foton
Blankett för överklagande (formulär F4)

Kopia för kännedom

Riksantikvarieämbetet
Box 5405
114 84 Stockholm

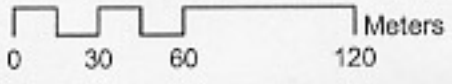
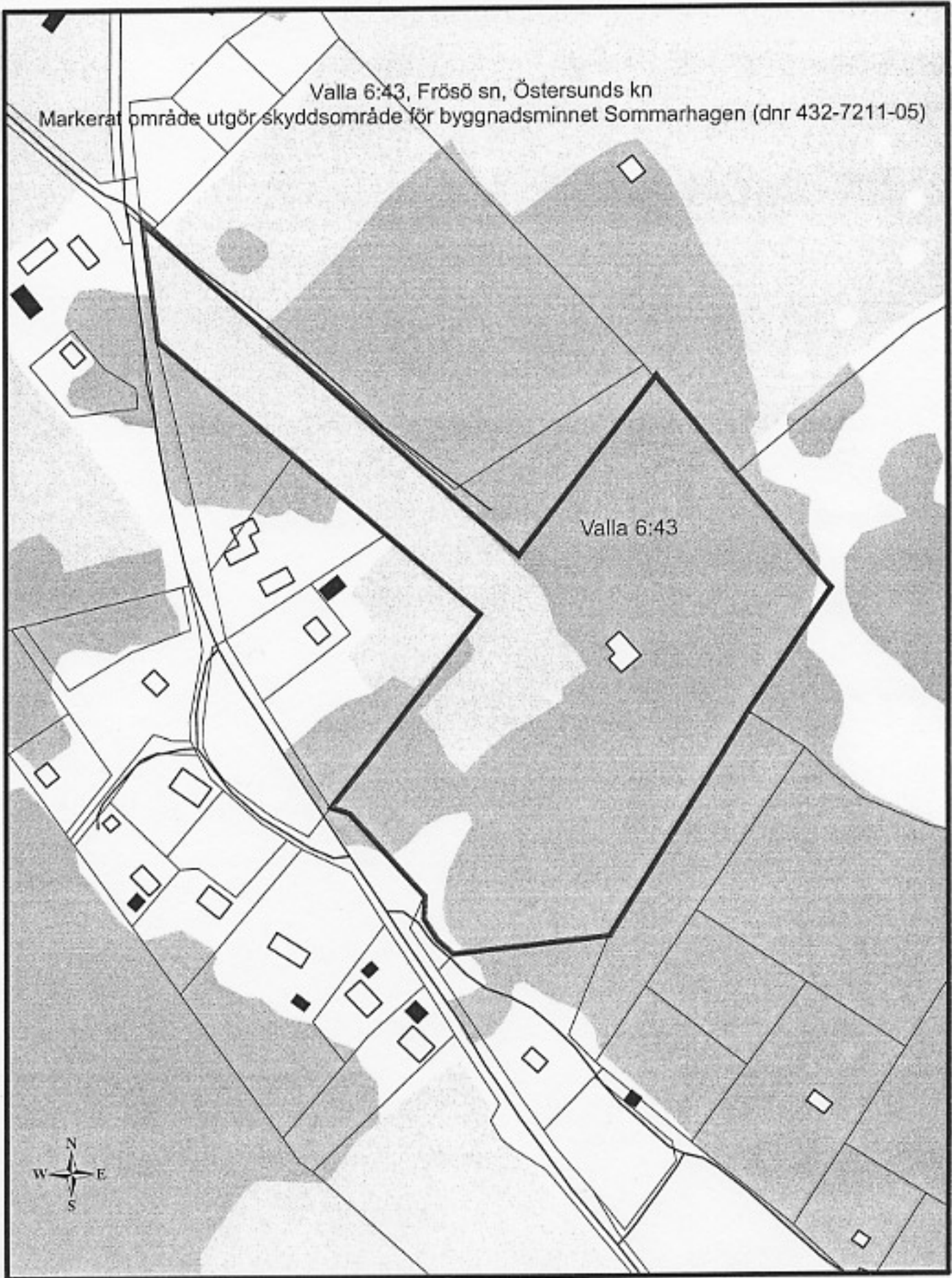
Östersunds kommun
Miljö- och samhällsnämnden
831 82 Östersund

Östersunds kommun
Kultur- och fritidsnämnden
831 82 Östersund

Lantmäterimyndigheten i Östersunds kommun
831 82 Östersund

Jämtlands läns museum
Box 709
831 28 Östersund

W. Peterson-Berger institutet
Köpmangatan 22
831 30 Östersund



Copyright Lantmäteriet 2006. Ur GSD-Fastighetskartan ärende 106-2004/168 Z

Principskiss Sommarhagen

1. Huvudbyggnad/bostadshus
2. Wenngrens torp
3. Uthus/toaletter
4. Lada

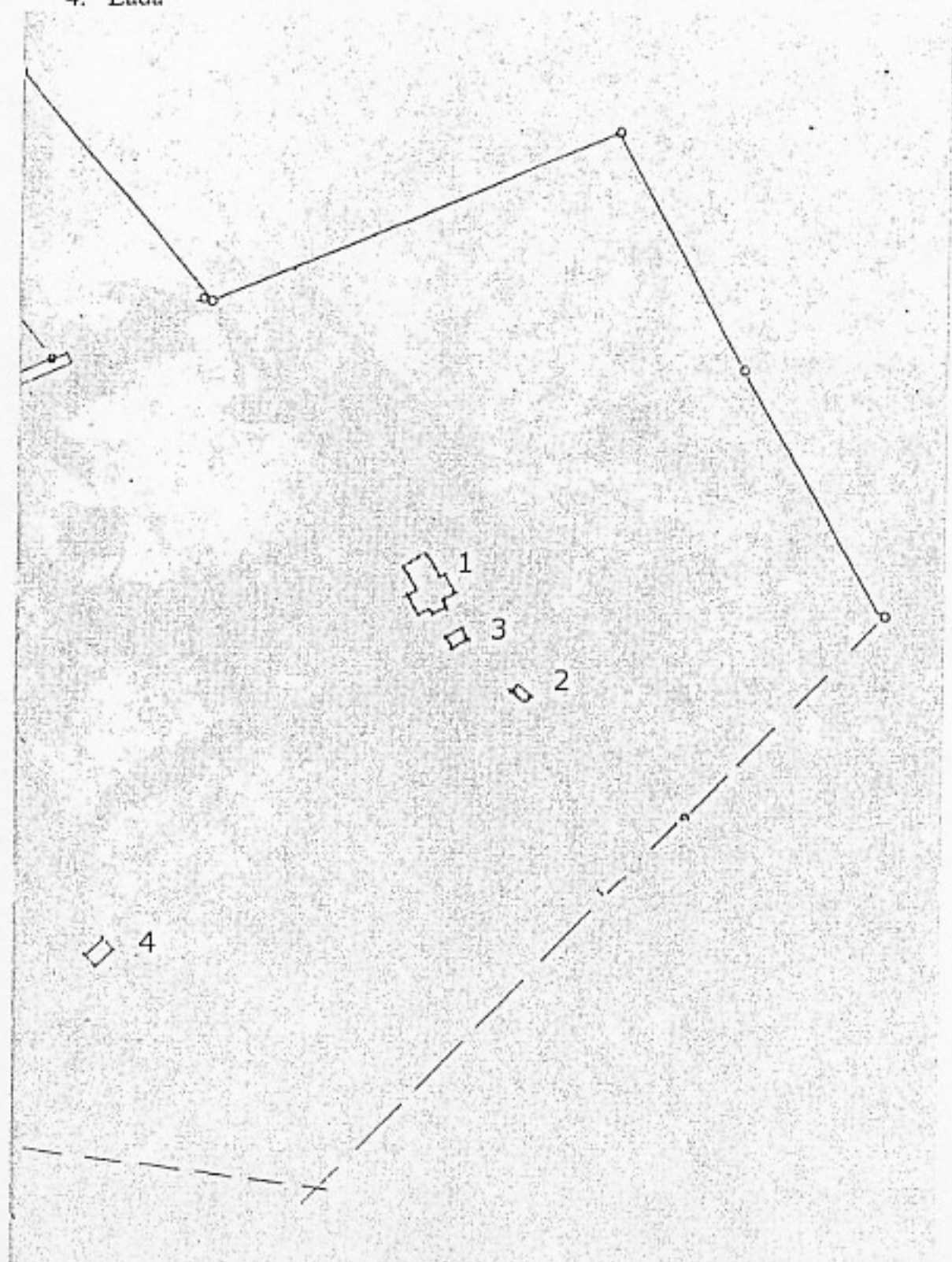
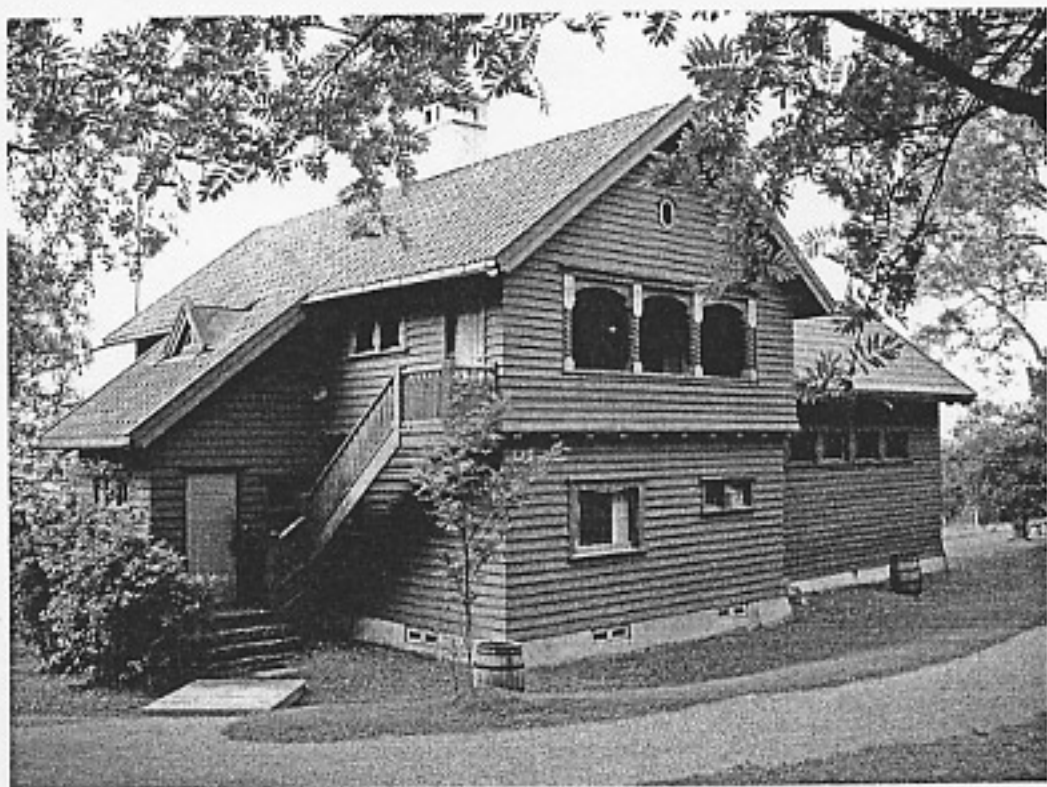
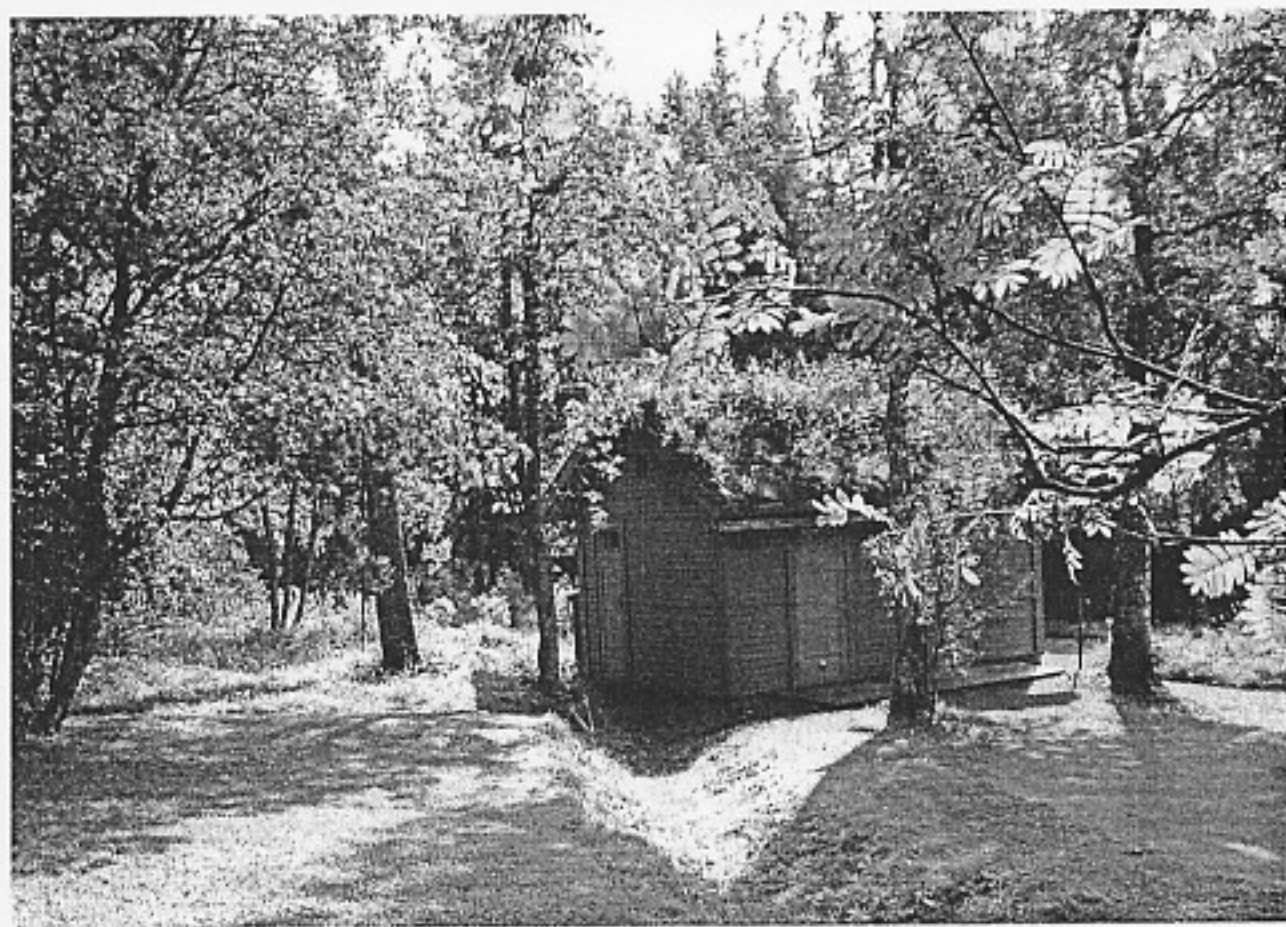
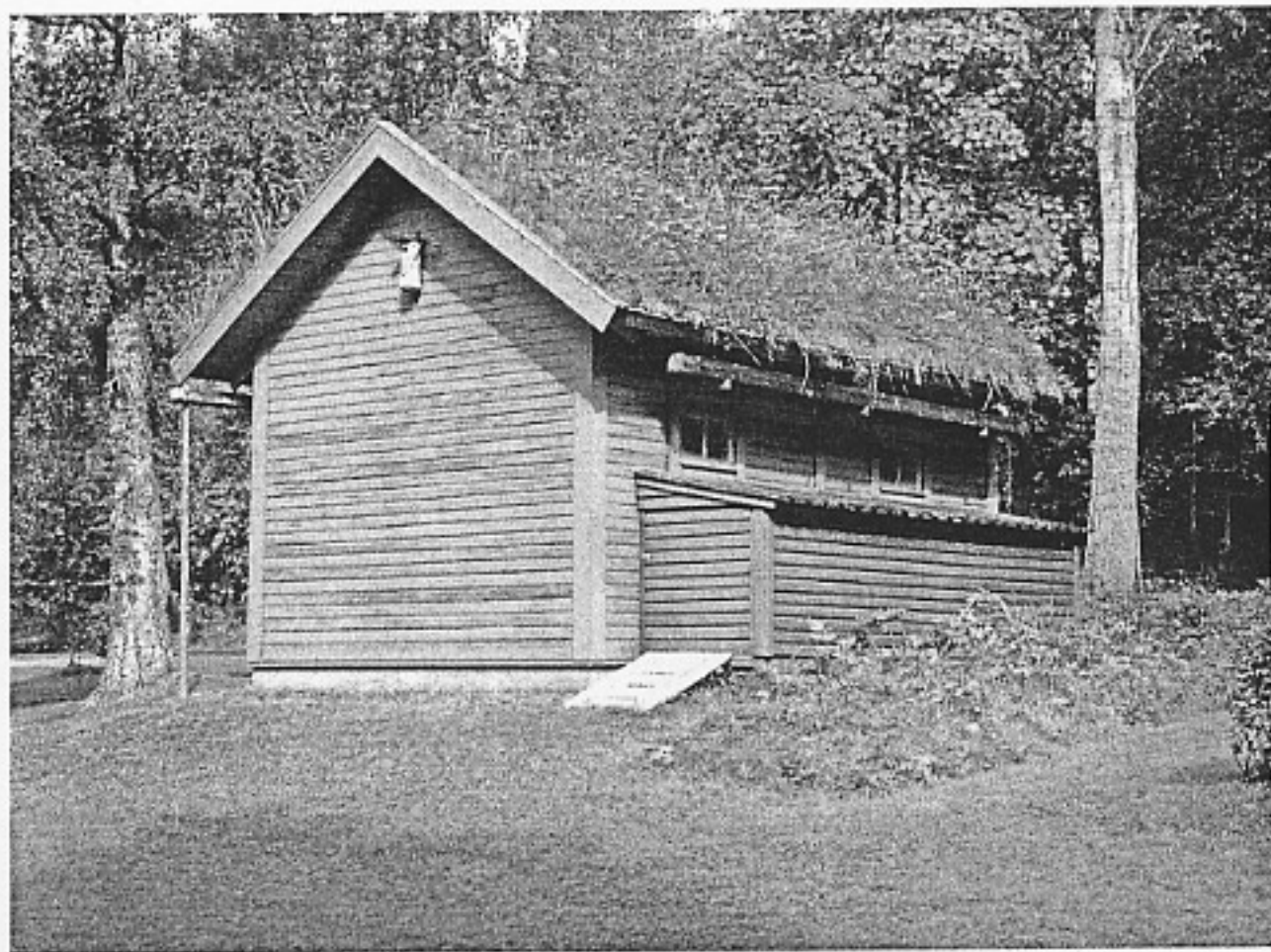
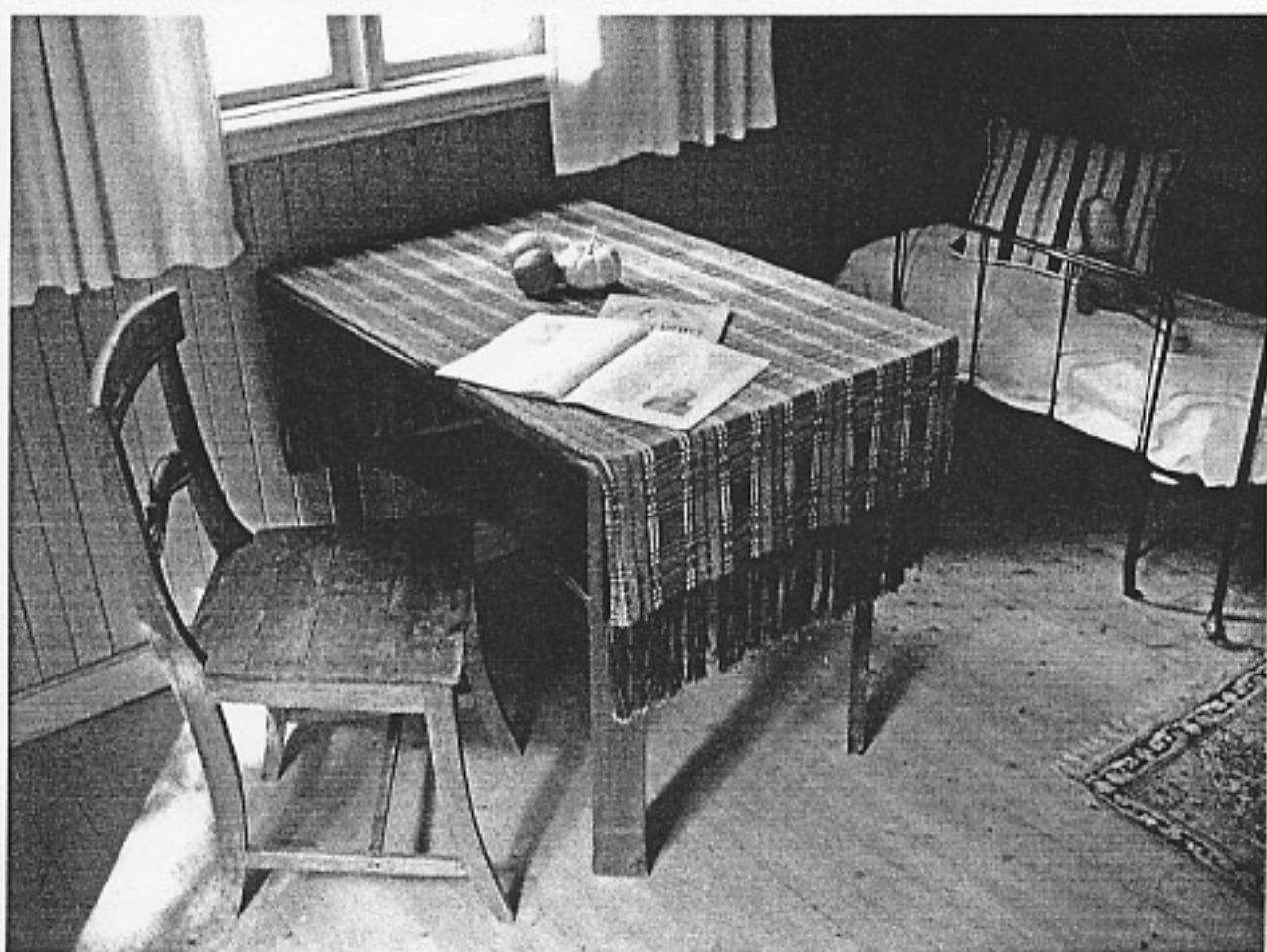


Foto Sommarhagen: Länsstyrelsen, Johan Loock 2005-08-22 (dnr 432-7211-05).





Uthus / toaletter



Wennngrens torp, exteriör och interiör



Lada