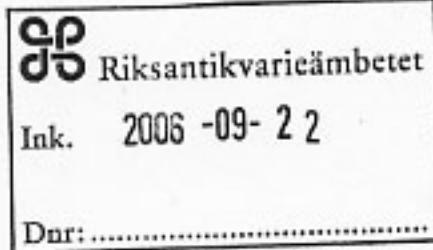




Stiftelsen Åminne Bruk



H018 (hammar, in d. u. m. m.)
 A077 (Gjuten)

Mattias Sörensen
 Miljö- och
 samhällsbyggnadsavdelningen
 036-39 50 00

Postadress 551 86 Jönköping
 Besöksadress Hamngatan 4
 Tfn 036-39 50 00
 Fax 036-12 15 58
 E-post lansstyrelsen@f.lst.se
 www.f.lst.se
 Plusgiro 6 88 06-9
 Bankgiro 5206-5877

Byggnadsminnesförklaring av Åminne Bruk på fastigheterna Helmershus 6:52 och 6:53 i Värnamo socken och kommun, Jönköpings län

Beslut

Länsstyrelsen beslutar med stöd av 3 kap. 1 § lagen om kulturminnen m.m. (1988:950, KML) att förklara Åminne Bruk på fastigheterna Helmershus 6:52 och 6:53 (bilaga 1) för byggnadsminne.

Länsstyrelsen meddelar enligt 3 kap. 2 § samma lag följande skyddsföreskrifter:

1. Byggnaden (byggnaderna 1-9 i bilaga 2) får inte rivas eller flyttas.
2. Byggnaden (byggnaderna 1-9 i bilaga 2) får inte byggas om, till eller på annat sätt förändras utvändigt.
3. Ingrepp får inte göras i byggnadens stomme och konstruktion.
4. Byggnadens planlösning får inte ändras.
5. I byggnadens fasta inredning får inte göras ingrepp eller ändring.
6. Byggnaden skall underhållas så att den inte förfaller. Vård- och underhållsarbeten skall utföras på ett sådant sätt att det kulturhistoriska värdet inte minskar. Underhållet skall ske med material och metoder som är anpassade till byggnadens egenart.
7. Det skyddsområde som på bilagda situationsplan (bilaga 2) har avgränsats med röd linje får inte ytterligare bebyggas eller bli föremål för annan väsentlig förändring. Området skall hållas i sådant skick att byggnadsminnets karaktär och utseende inte förvanskas.

Det exteriöra skyddet gäller generellt för hela anläggningen liksom skydd i form av att stomme och konstruktion. I flertalet byggnadskroppar och rumsenheter är även planlösningen skyddad (se planritningar bilaga 3a-c)

2006-09-25 beslut. *Umkh*
 Kopier till KfH = *BM-veg. A. r. / k*

Inom bruksfastigheten har därtill även en del exteriör utrustning fått skyddsföreskrifter. Skyddskriterierna för de olika byggnadskropparna, rumsenheterna och utrustning framgår i bilaga 4.

Bakgrund

Fråga om byggnadsminnesförklaring av Åminne Bruk väcktes av Föreningen Åminne Bruksmuseum den 18 september 1997. Syftet var att genom en byggnadsminnesförklaring av Åminne Bruk säkerställa hela anläggningens bevarande men samtidigt var det en tydlig viljeyttring att lyfta fram ett av länets främsta industriminnen.

Arbetet med att restaurera Åminne Bruk påbörjades 1995. Inledningsvis gjordes en projektering, där brukets helhetsbehov kartlades. Sedan åtgärdades akuta skador och därefter inleddes arbetet med att byggnad för byggnad restaurera bruket. Eftersom restaureringen av Åminne Bruk redan från början var omfattande, kom insatserna tidigt att utvecklas till ett av Länsstyrelsens stora kulturmiljöprojekt.

Behovet av byggnadsvård på Åminne Bruk har varit och är fortsatt stort. För att kunna bevara anläggningen har Länsstyrelsen i omgångar beviljat bidragsmedel till restaurering. Medelstildelningen har också omfattat ett pedagogiskt skyltmaterial över bland annat hyttans olika funktioner, som Jönköpings läns museum har tagit fram.

När den dåvarande fastighetsägaren oväntat gick bort hösten 2004 var framtiden för Åminne Bruk under en tid osäker. Samtal med dödsbodelägarna inleddes och man kom överens om att bilda en stiftelse bestående av Värnamo kommun, Föreningen Åminne Bruksmuseum och Jönköpings läns museum. Stiftelsen bildades formellt den 6 april 2006 och under juni månad 2006 övergick fastigheten i stiftelsens ägo.

Skyddsföreskrifterna godkändes av Stiftelsen Åminnes Bruk den 10 juni 2006. Värnamo kommun beslutade den 21 augusti 2006 att tillstyrka en byggnadsminnesförklaring av Åminne Bruk.

Historik

Åminne Bruk anlades 1828 invid Källundasjön i Kärda socken, väster om Värnamo. I takt med att produktionen förändrades och tillgången på råvaran sjömalm försämrades, beslutade ledningen att 1899 flytta bruket till Vidösterns västra strand. Masugnen på Nya Åminne Bruk eller Ferrum som det också kallades uppfördes 1899/1900. Platsen var idealisk, eftersom bruket hade direkt tillgång till råvaran, sjömalmen från Vidöstern. Dessutom fick bruket transportmöjligheter via angränsade Skånes – Smålands Järnväg, vilken gick mellan Åstorp i nordvästra Skåne och Värnamo.

När produktionen expanderade och gjuterinäringen utvecklades kom nya huskroppar efter hand att komplettera de ursprungliga. De röda tegelfasaderna kom att bli kännetecknande för Åminne Bruk. Arkitekturen är typisk för det tidiga 1900-talets industrier, med utsmyckande detaljer i

form av mönstermurade takgesimsar, fönster- och dörröverstycken samt trappstegsgavlar med stiliserade pilastrar i fasadlivet.

Byggnadskropparna är många och de plåtbelagda takfallen därför ännu fler. På avstånd dominerade hyttans höga byggnadskropp, till vilken huvudbyggnaden med gjuteri senare fogades. Inom bruksområdet finns också friliggande byggnader i trä som målats med röd slamfärg. Åminne Bruks anläggning omfattar en mängd olika funktioner. Förutom masugnens hytta finns bland annat kollada, modellsnickeri, kärnmakeri, gjuteri, mekanisk verkstad, renshus, avsyningsrum och brukskontor.

Gjutgodset på Åminne Bruk har varierat genom åren. Till en början tillverkades mestadels hushållsgods men ganska snart övergick produktionen alltmer till maskiner och maskindelar. Produkter som tröskverk, hackverk, svarvar och senare ljuddämpare, tändkylor och kolvar kom att göra Åminne Bruk känt för ett gjutgods med fin yta.

Vid sidan om maskin- och maskindelstillverkningen behöll man en mer traditionell produktion av gjutgods, såsom väffeljärn, spisar och handdrivna gräsklippare.

Åminne Bruk drabbades av flera nedgångsperioder och efter en konkurs 1971 togs driften åter upp under av en ny ägare, AB David Jarl. Produktionen bestod av gjutgods i stora serier, detaljer till möbelindustrin samt konstgjutning. Verksamheten fick under de sista åren allt svårare att klara sig i konkurrens från utländsk tillverkning. År 1992 var konkursen åter ett faktum och gjuteriet lades slutgiltigt ner. Anläggningen köptes ganska snart av advokat Magnus Möller.

Viss gjuteriverksamhet blev kvar på bruket, då delar av gjuteriet hyrdes och ännu hyrs ut till en av bröderna Jarl. I lokalerna sker idag ytbehandling av färdigt gjutgods. Det tidigare brukskontoret inrymde en tid Möllers Advokatbyrå medan användningen av övriga lokaler till en början var oviss. Möller hade emellertid en vision om att kunna bevara stora delar av bruksmiljön och åter fylla anläggningen med liv. Föreningen Åminne Bruksmuseum var ett led i detta liksom anordnandet av musikevenemang på bruket.

Tillsammans med museipersonal från Jönköpings läns museum har föreningen Åminne Bruksmuseum byggt upp utställningen *Smålands slumrande miljoner* i det tidigare kärnmakeriet. I anslutning till utställning finns också en mindre museibutik.

Idag kan föreningen Åminne Bruksmuseum uppvisa en alltmer mångfasetterad verksamhet. Basen i arbetet utgörs av museets utställning och de guidade turer som genomförs i produktionslokalerna.

Restaureringens resultat är positivt och engagemanget och uppskattningen, från såväl Föreningen Åminne Bruksmuseum som besökarna, visar att

Åminne Bruk har en stark folklig förankring. Det vittnar också om att Åminne Bruk utgör ett industrihistoriskt arv som tillför stora värden till länets kulturmiljö.

Motivering

Enligt 3 kap. 1 § lagen om kulturminnen m.m. (1988:950, KML) får en byggnad som är synnerligen märklig genom sitt kulturhistoriska värde eller som ingår i ett kulturhistoriskt synnerligen märkligt bebyggelseområde förklaras som byggnadsminne av Länsstyrelsen.

Industrins byggnader och miljöer ingår i Jönköpings läns kulturmiljöprofil. Åminne Bruk är riksintresse för kulturmiljövården som bruksmiljö, ett järnbruk baserat på sjömaln från sjön Vidöstern med behållen karaktär från 1900-talets början då anläggningen uppfördes. Åminne Bruk är intressant ur många aspekter; industrihistoriskt, arbetslivshistoriskt, arkitektoniskt och lokalhistoriskt.

Skyddsområdet, vilket omfattar bruksfastigheten Helmershus 6:52 och den kommunägda fastigheten söder om bruket, Helmershus 6:53, speglar markytor som på olika sätt har nyttjats för verksamheter knutna till bruket. Bruksfastigheten karaktäriseras, förutom av byggnaderna också, av staket med grindstolpar, lastkaj i anslutning till järnvägen, fundament från tidigare telferbana utanför gjuteriet, enstaka större träd och dungar samt ytor med olika slag av markberedning. Sammantaget kan de olika faktorerna berätta om brukets verksamhet, varför det är viktigt att bevara även dessa.

I äldre fotomaterial framgår att Helmershus 6:53 användes för att odla nyttoväxter. En bit in på 1900-talet ändrades användningen av marken, då bruksledningens istället påbörjade anläggningen av en park genom att plantera flera olika sorters träd. Nämnade fastighet har stor betydelse för upplevelsen av Åminne Bruk, inte minst då entrén till bruket sker söderifrån.

Länsstyrelsen finner att Åminne Bruk är en anläggning som väl uppfyller de kriterier som ställs för att kunna ses som synnerligen märklig.

Enligt 3 kap. 2 § skall Länsstyrelsen när en byggnad förklaras för byggnadsminne genom skyddsbestämmelser ange på vilket sätt byggnaden skall vårdas och underhållas samt i vilka avseenden den inte får förändras.

Ägare och innehavare av särskild rätt till fastighet har enligt 3 kap. 10 § KML rätt till ersättning av staten om skyddsföreskrifterna:

1. Utgör hinder för rivning av byggnad och skadan därav är betydande i förhållande till värdet av berörd del av fastigheten eller
2. På annat sätt innebär att pågående markanvändning avsevärt försvåras inom berörd del av fastigheten

Medför skyddsföreskrifterna att synnerligen men uppkommer vid användningen av byggnaden är staten skyldig att lösa fastigheten om ägaren begär det.

För anläggningens bevarande skall det av Länsstyrelsen den 30 maj 2006 upprättade förslaget till skyddsföreskrifter gälla. Länsstyrelsen bedömer att skyddsföreskrifterna inte medför ersättningsskyldighet gentemot ägare eller innehavare av särskild rätt. Skyddsföreskrifterna kan heller inte medföra att synnerligt men uppkommer vid användningen av byggnaden.

Hur man överklagar

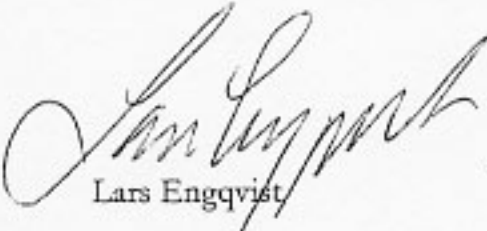
Detta beslut kan överklagas hos Länsrätten i Jönköpings län genom skrivelse till Länsstyrelsen (se bilaga 5, formulär 26).

Uppllysningar

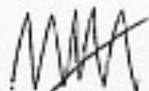
Länsstyrelsen lämnar råd och anvisningar i fråga om underhållet av byggnaden och dess vård.

Om det finns särskilda skäl får Länsstyrelsen enligt 3 kap. 14 § KML lämna tillstånd till att byggnadsminnet ändras i strid mot skyddsföreskrifterna. Ansökan om ändring prövas av Länsstyrelsen.

I den slutliga handläggningen av detta ärende, i vilket landshövding Lars Engqvist beslutat och antikvarie Mattias Sörensen varit föredragande, har även avdelningschef Bengt Josefsson, länsantikvarie Tomas Areslätt och biträdande länsarkitekt Niklas Aronsson deltagit.



Lars Engqvist



Mattias Sörensen

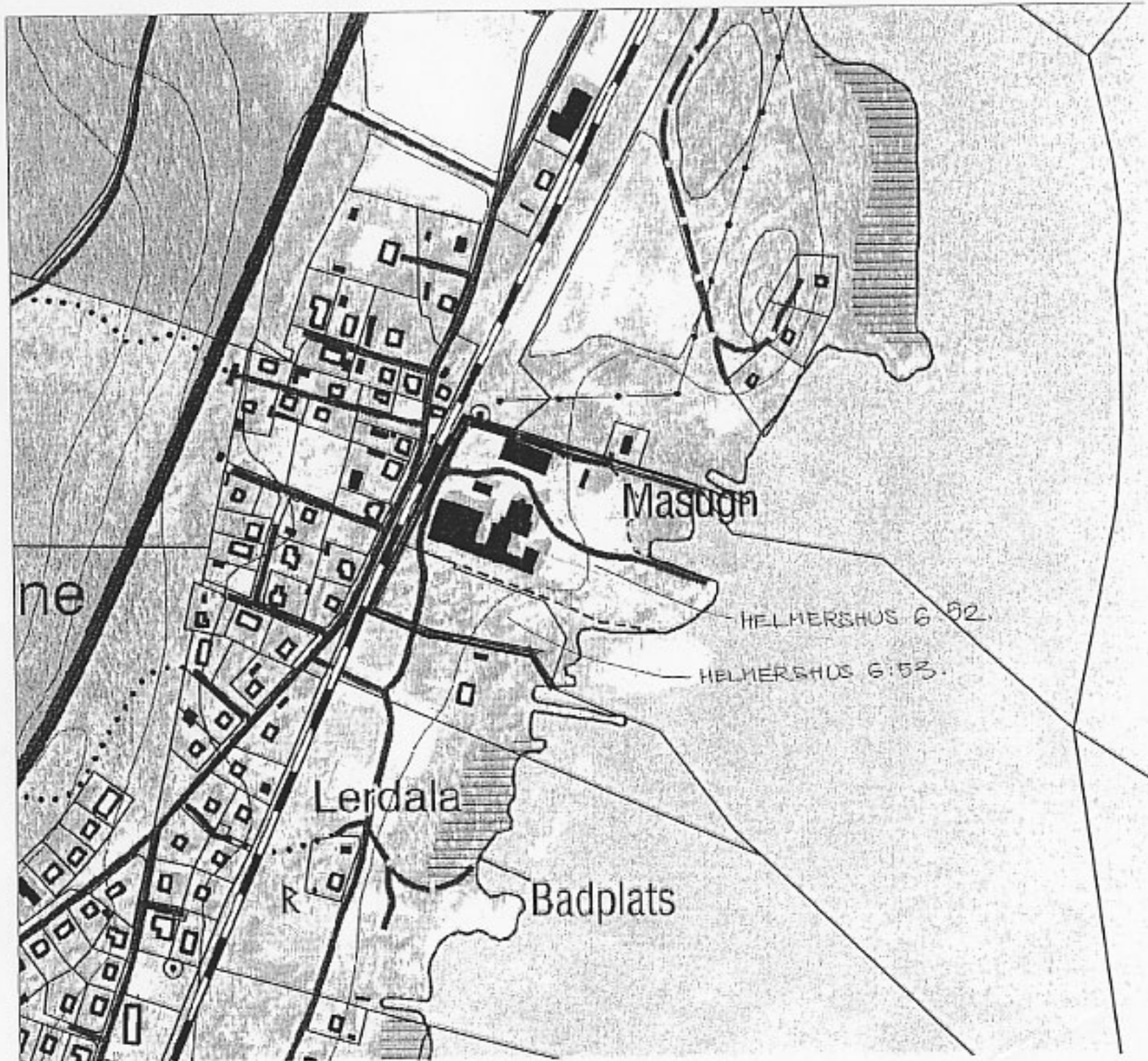
- Bilaga 1 Skyddsområdets utsträckning
- Bilaga 2 Situationsplan
- Bilaga 3a-c Numrering av skyddsvärda enheter Äminne Bruk
- Bilaga 4 Äminne Bruk – förslag till skyddskriterier för respektive skyddsvärd enhet samt skyddsområdets omfattning
- Bilaga 5 Formulär 26

Utskr.delg. + bil.

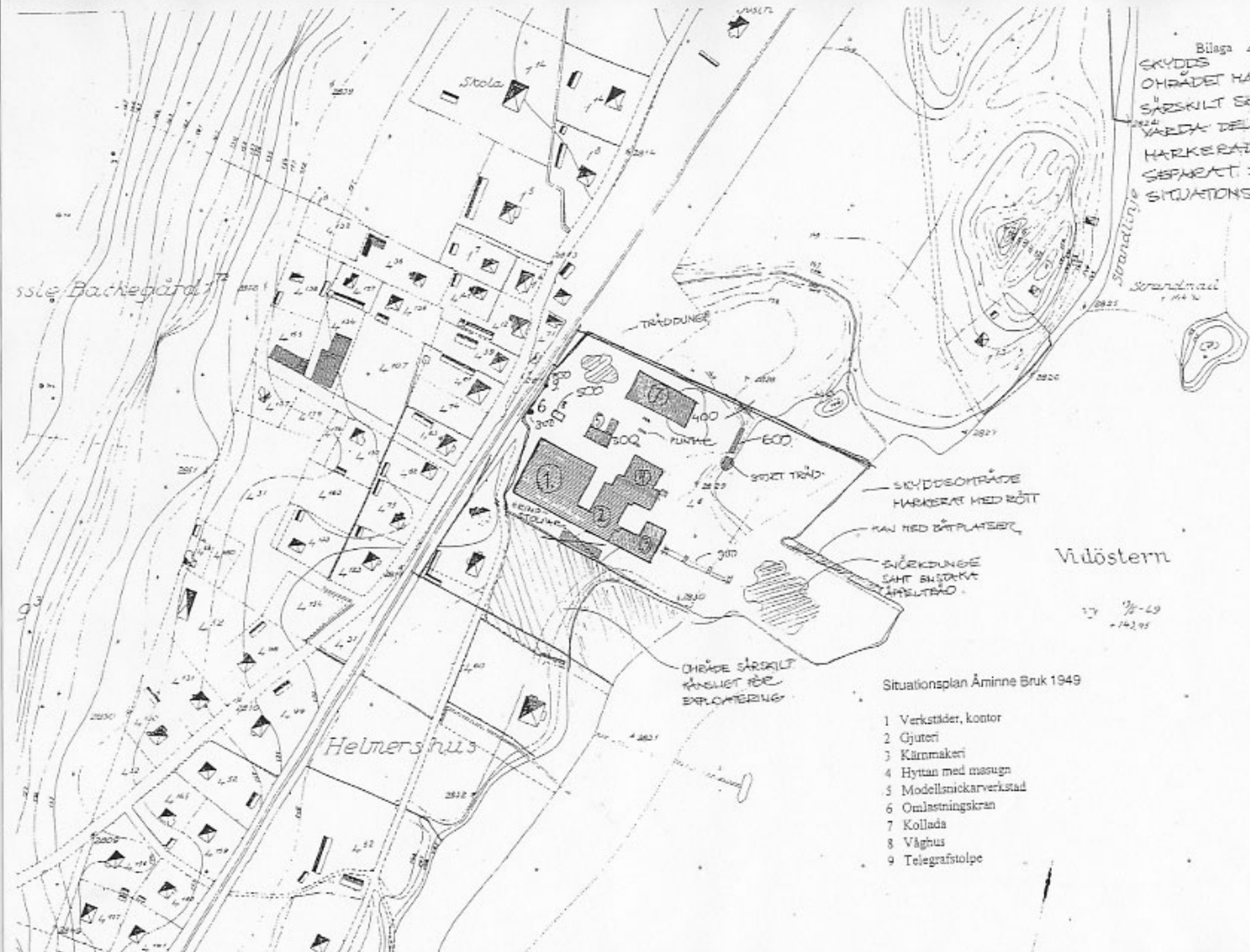
Kopia till:
Inskrivningsmyndigheten, Jönköpings län, 575 82 Eksjö, laga kraftbevis +bil.
Riksantikvarieämbetet, Box 5406, 114 84 Stockholm++bil.
Jönköpings läns museum, Kulturmiljö bebyggelse +bil.
Värmdö kommun +bil.
Rättsavdelningen
Diariet
BM-pärm

Kartutskrift ur SERUM

Denna produkt är framtagen i
SERUM.
SERUM är ett datorbaserat
handäggarsstöd som utarbetats vid
Länsstyrelsen i Jönköpings län.



Bilaga 2.
 SKYDD
 OMRÅDET HÄRKERAT
 SÄRSKILT SKYDDS-
 YARDA DELAR
 HÄRKERADE
 SEPARAT PÅ
 SITUATIONSPLANEN



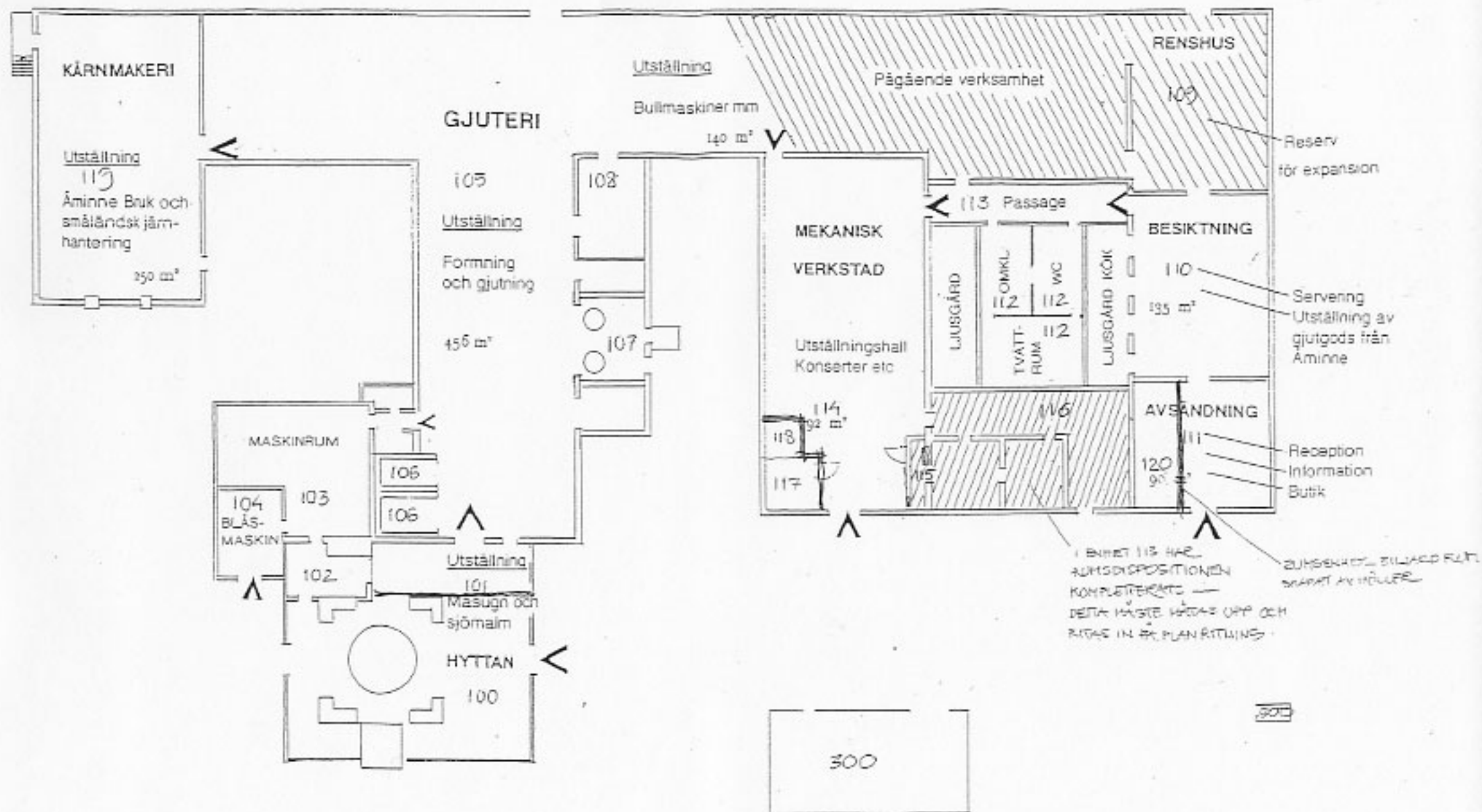
Vidöstern

17 2/8-49
 -14295

Situationsplan Åminne Bruk 1949

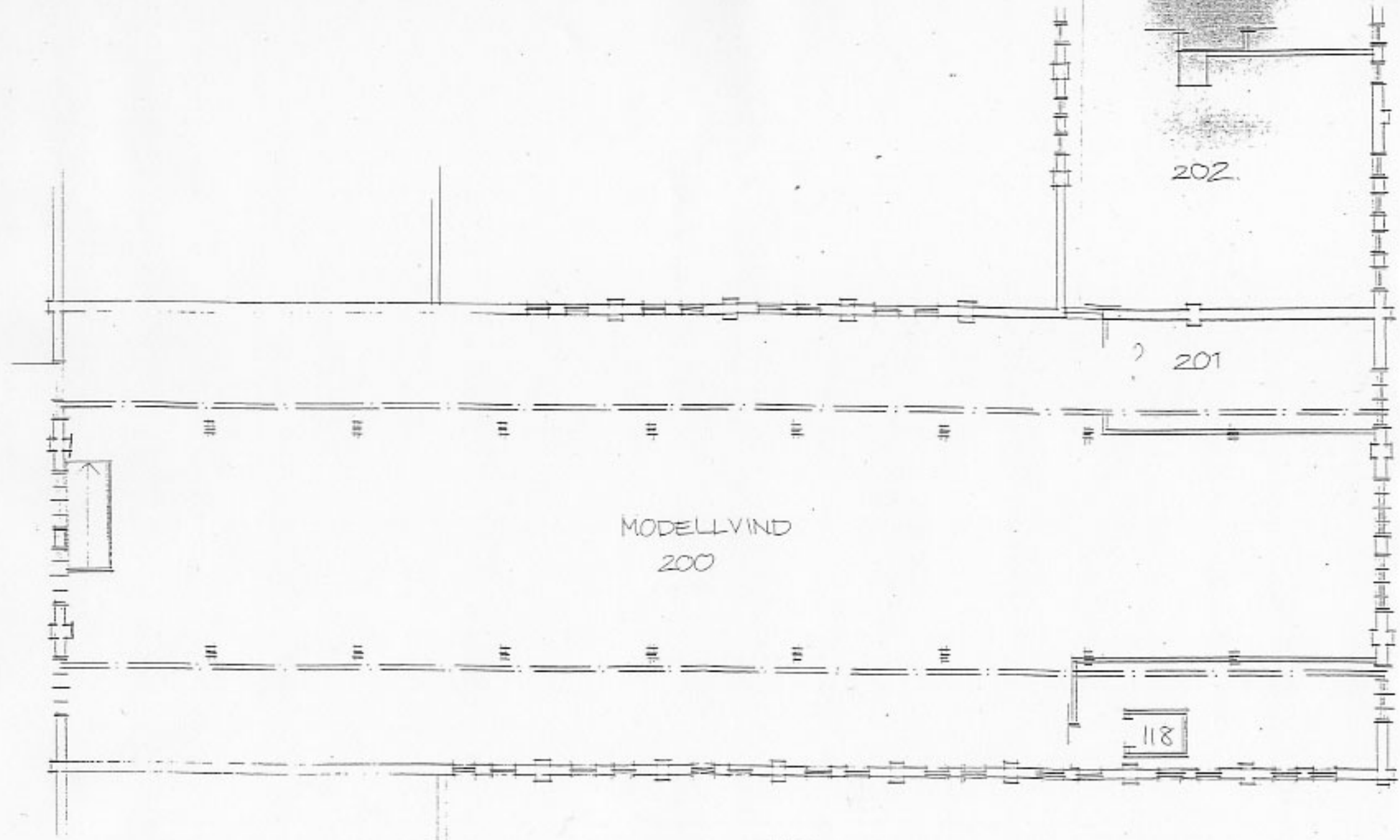
- 1 Verkstäder, kontor
- 2 Gjuteri
- 3 Kämmakeri
- 4 Hyttan med masugn
- 5 Modellsnickarverkstad
- 6 Omlastningskran
- 7 Kollada
- 8 Våghus
- 9 Telegrafstolpe

NUMRERING AV SKYDDSVÄRDA ENHETER ÅMINNE BRUK



MÄRKERINGS MED SVÄRT VIKTIGT
 SENARE UPPFÖRD VÄGG/AVGRÄNSNING
 HÄR FÖRDRAS UPMÄTNING OCH KOMPLETTERING AV PLANRITNINGEN

Skissförslag till lokalernas utnyttjande för museum
 1996-12-16 AÅB, GS



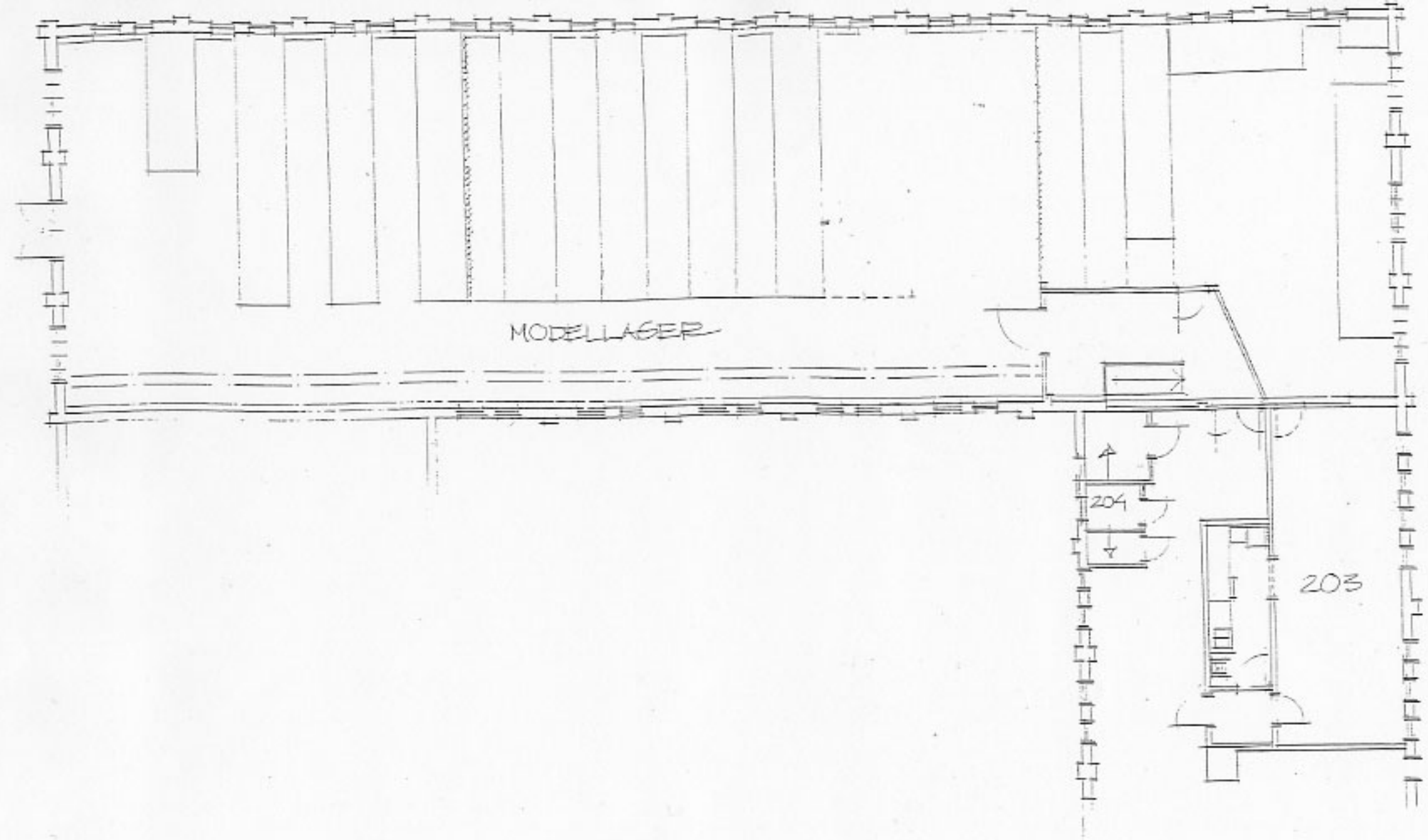
MODELLVIND
200

202

? 201

118

ÅMINNE BRUK



MODELLAGER

203

204

Bilaga 4.

Aminne Bruk - förslag till skyddskriterier för respektive skyddsvärd enhet samt skyddsområdets omfattning

(Se markering på planritningar för huvudbyggnaden samt på situationsplanen för resterande
enheter.)

100 HYTTAN

1-6

101 SANDBEREDNINGSAVDELNING

1-6

102 FÖRRUM TILL MASKINRUM MED OLJEPANNA

1-4, 6

103 MASKINRUM

1-6

104 BLÅSMASKINRUM

1-6

105 GJUTERIHALL

1-6

106 KÄRNUGNAR

1-4, 6

107 KUPOLUGNSAVDELNING

1-6

108 SANDBEREDNING

1-4, 6

109 RENSHUS

1-4, 6

Kan vara aktuellt med ytterligare skyddskriterier. Är dock tveksam till detta eftersom
renshuset idag inhyser en verksamhet som har kommit dit efter brukets nedläggning.

110 BESIKTNING

1-6

Den fasta inredningen som ska skyddas är en telfer och utöver det så kan lokalen användas
förhållande fritt för verksamhet knuten till levandegörandet av bruket.

111 AVSÄNDNING

1-3, 6

Under Möllers tid gjordes ingrepp i lokalens planlösning i samband med att en ny vägg sattes upp, för att skapa ett biljardrum. Denna nya vägg utgör idag ett dominerande inslag i lokalen. Väggen är uppförd som en brandvägg. I det nytillkomna biljardrummet (som inte står i förbindelse med avsändningen) har en dörr in till brukskontoret tagits upp. På sikt bör denna vägg tas bort och dörren in till brukskontoret sättas igen.

112 TVÄTT- OCH OMKLÄDNINGSRUM

1-6

Utrymmet är viktigt att skydda, då dessa utrymmen ofta har blivit förbisedda eftersom de inte har direkt med tillverkningen att göra. Tvätt- och omklädningsrummen kan dock berätta en hel del om arbetslivet på bruket.

113 PASSAGE

1-6

Här bör särskilt den väggfasta sjukbåren uppmärksammas. Till övrig skyddsvärd inredning hör stämpelur samt klädhängare. Passagen nyttjades som lunchrum innan nuvarande lunchrum på plan två uppfördes under 1970-talet.

114 MEKANISK VERKSTAD

1-6

115 FÖRMANSHYTT

1-6

Viktigt att uppmärksamma i förmanshytten är glasparti och lucka. I förmanshytten finns väggfast skåp men stämpelur.

116 BRUKSKONTOR

1-3, 6

Under Möllers tid anpassades brukskontoret till nya behov och enligt uppgift har kontoret genom nytillkomna innerväggar delats upp till mindre rumsenheter. På sikt bör den ursprungliga planlösningen om möjligt återställas.

117 TRANSFORMATORRUM

1-3, 6

I det s.k. transformatorrummet är nuvarande utrustning senare tillkommen.

118 HISS

Ny rumsenhet - skyddsföreskrifter ej aktuella

119 KÄRNMAKERI

1-4, 6

120 BILJARDRUM

Ny rumsenhet - skyddsföreskrifter ej aktuella

200 MODELLVIND/SAMMANSÄTTNING
1-6

201 FILMRUM
1-4, 6

202 LILLA MODELLVINDEN
1-4, 6

203 PERSONALLUNCHRUM
1-6

Personallunchrummet utgör ett viktigt tidsskikt, som berättar om arbetsvillkoren på bruket.

204 TOALETTER OCH STÄDUTRYMME
1-3

205 TRAPPHUS
1-4, 6

206 MODELLAGER
1-6

300 MODELLSNICKERI
1-3, 6

400 KOLLADAN
1-6

500 VÅGHUS
1-3, 6

600 UTHUSLÄNGA
1-2, 6

700 TELEGRAFSTOLPE
1-2, 6

800 OMLASTNINGSKRAN
1-2, 6

900 TELFERBANA
1-2, 6