



Länsstyrelsen
Gotlands län

Livsmiljöenheten/Kulturmiljöfunktionen
Tor Sundberg

BESLUT

Datum
4/4 2003

1(4)

Dnr
432-3927-02

utskick

Länsstyrelsen i Gotlands län

2003-05-02

Överklagande har ej skett inom föreskriven tid.

Eva Jacobsson
Eva Jacobsson
Registrator

	Riksanstaltsstyrelsen
Ink.	2003-07-22
Dnr.....	

Byggnadsminnesförklaring (BM) av Aner vattenkvarn på fastigheten Gotland Boge Aner 3:2



Foto: Stefan Haase, Länsmuseet på Gotland

Länsstyrelsen i Gotlands län har tagit initiativ till byggnadsminnesförklaring (BM) av Aner vattenkvarn på fastigheten Aner 3:2 i Boge socken, Gotland.

Aner vattenkvarn

Postadress
621 85 VISBY

Besöksadress
Strandgatan 1 och 2

Telefon
0498-29 21 00

Direkttelefon
0498-29 20 14

Telefax
0498-21 72 89

Direktfax
0498-24 72 75

E-post
lansstyrelsen@ist.se

Direkt e-post
tosu@ist.se

BESLUT

Länsstyrelsen förklarar med stöd av 3 kap. 1§ första stycket lagen om kulturminnen m.m. (1988:950), KML, Aner vattenkvarn på fastigheten Aner 3:2 i Boge socken, Gotland för byggnadsminne (BM).

BM-förklaringen omfattar vattenkvarnen med hjul (1). Till byggnadsminnet hör ett skyddsområde som avgränsats med heldragen svart linje på bifogade karta (bilaga 1) bestående av kvarndamm med till- och avflöde och dammluckor, samt tillfartsväg fram till bandtunen.

SKYDDSBESTÄMMELSER

Länsstyrelsen meddelar enligt 3 kap. 2§ KML följande skyddsbestämmelser:

1. Ovan angiven byggnad (1) får inte rivas, byggas till eller till sin exteriör byggas om.
2. I byggnad (1) får inte göras ingrepp i stomme d.v.s. grund, bärande väggar, bjälklag, takstol och murstock.
3. I byggnad (1) får inte fast inredning och maskineri med tillbehör borttagas eller förändras.
4. Skyddsområdet får inte ytterligare bebyggas eller på annat sätt förändras. Övriga tillbehör såsom kvarndamm, till- och avflöde, dammluckor och tunar får inte flyttas, tas bort eller ändras.
5. Byggnadsminnet skall underhållas så byggnadens och anläggningens särart bevaras.

Om det finns skäl, får länsstyrelsen lämna tillstånd till att ett byggnadsminne ändras i strid mot skyddsbestämmelserna enligt 3 kap. 14§ i KML.

KOMMENTARER

Med exteriör menas takutformning, takmaterial, skorsten, fönster inklusive beslag, dörrar inklusive beslag och fasadmaterial.

Med fast inredning menas spis, golvbräder, innertrappa, samt maskineri med kvarnstenar och siktar.

Avsikten med skyddsbestämmelserna är att inga exteriöra eller interiöra förändringar skall ske, utan byggnaden skall behålla sin ursprunglighet för framtiden. Därför är även mindre förändringar av t.ex. markbeläggning, tunar och grindar, uppsättning av räcken, skyltar lampor m.m. tillståndspliktiga. Eventuella exteriöra och interiöra ändringar skall utföras i samråd med länsstyrelsen.

Före underhåll och restaurering skall kontakt tas med Länsstyrelsen i Gotlands län/Livsmiljöenheten/kulturmiljöfunktionen.

Även för BM prövas bygglovpliktiga åtgärder på sedvanligt sätt i kommunens byggnadsnämnd. Stadsarkitektkontoret skall kontaktas i osäkra fall.

BYGGNADSBESKRIVNING

Aner vattenkvarn ligger vid Anerån i kanten av odlingsbygden nära åns utlopp i Bogeviden. Kvarnen är byggd i två våningar under faltak på 1800-talets andra hälft och uppförd i resvirke och bulsteknik med återanvända delar från en tidigare kvarnbyggnad. Det panelade kvarnhuset har ett fönster på västra gaveln och ett uppe i varje gavelspets, samt dubbeldörrar vid västra hörnet på norra långsidan. Hela byggnaden är tjärad.

På södra sidan sitter det 6 m stora vattenhjulet, stödd på en stor pelare murad av kalksten och krönt med en gråsten som nav. Hjulet restaurerades 1980-81. Dess axel går in i kvarnhuset och till axeln är kopplat ett komplicerat maskineri helt i trä, vilket driver två kvarnstenar och två siktar. All utrustning är bevarad. I sydvästra hörnet står en öppen spis med återanvända finhuggna stendetaljer från någon äldre manbyggnad.

Till anläggningen hör en kvarndamm med dammvallar, till- och avflöden, samt dammluckor. Detta iståndsattes 1984-85. Skogshagen intill är delvis stängslad med bandtunar.

Aner vattenkvarn i Boge är en av Gotlands få bevarade vattenkvarnar och den ena av två som tidvis ännu används för malning. Byggnaden med hjul, maskineri med dubbla stenar och siktar samt övrigt tillbehör är intakt bevarad. Till den idylliska miljön hör kvarndammen med till- och avflöde samt luckor. Som besökare kan man när kvarnen är i drift få höra vattenplasket från hjulet, knaket och gnisslet från maskineriet, durret från malstenarna och känna lukten från det färska mjölet, upplevelser som är sällsynta idag.

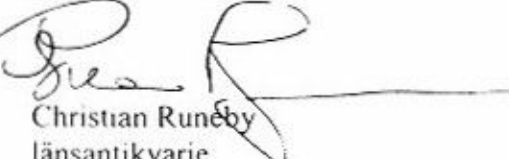
HUR MAN ÖVERKLAGAR

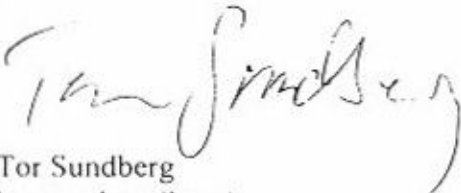
Detta beslut kan överklagas hos Länsrätten i Gotlands län, se bilaga. Beslutet skall enligt 3 kap. 21 § KML tillämpas utan hinder av att ev. talan förs mot beslutet.

BESLUTANDE M.M.

Beslut i detta ärende har fattats av länsantikvarie Christian Runeby och byggnadsantikvarie Tor Sundberg.

Den förberedande handläggningen har utförts av Stefan Haase vid Länsmuseet på Gotland och Tor Sundberg vid länsstyrelsen.


Christian Runeby
länsantikvarie


Tor Sundberg
byggnadsantikvarie

Kopia till:

RAÄ

Byggnadsnämnden

Länsmuseet på Gotland

Kultur- och fritidsnämnden

Kopia av lagakraftvunnet beslut:

RAÄ

Lantmäterimyndigheten

Länsmuseet på Gotland

Byggnadsnämnden

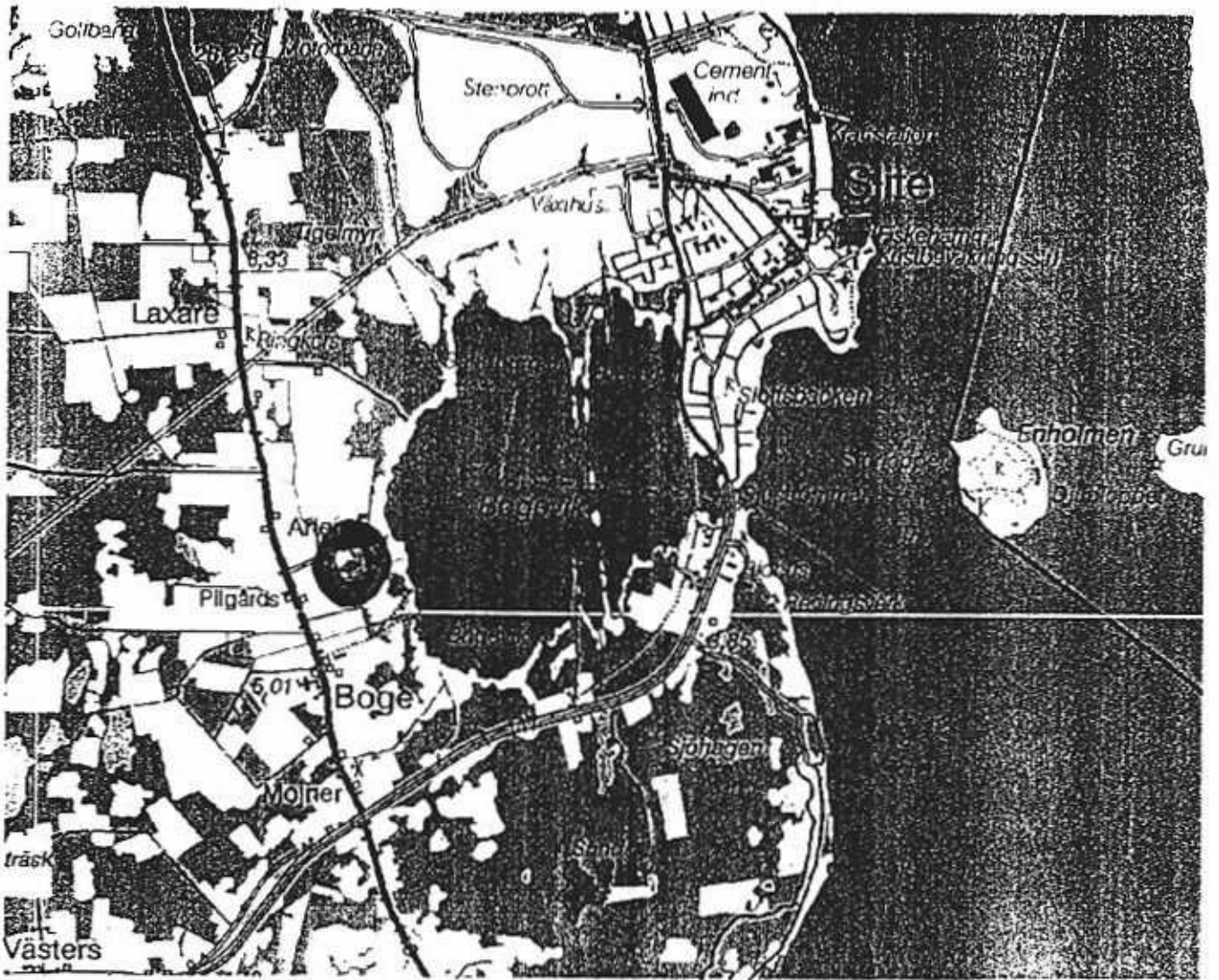
Länsantikvarien

orienteringskarta

BILAGA 1

1 (2)

Aner vattenkvarn Boge



0.8 0 0.8 1.6 kilometer

LÄNSSTYRELSEN I
GOTLANDS LÄN
Ink 2002-09-10

C₂

112

Aner 3.2
B

Samt Aner h.n. 10 fot

116

Aner

19

16

