

BÄCKBYKYRKAN DEL 1

INVENTERING AV KULTURHISTORISKA VÄRDEN



BÄCKBYKYRKAN

INVENTERING AV KULTURHISTORISKA VÄRDEN

Bäckbykyrkan 1
Västerås socken
Västmanlands län

UTGIVNING OCH DISTRIBUTION

Västmanlands läns museum

Karlgatan 2

722 14 Västerås

Tel: 021-39 32 22

E-post: lansmuseet@regionvastmanland.se

Hemsida: www.vastmanlandslansmuseum.se

© Västmanlands läns museum 2018

Omslagsfoto: Västmanlands läns museum.

Text: Emma Karp och Ellen Holtermann Wiig, Västmanlands läns museum.

Foto: Där inget annat anges är fotografier tagna av Lasse Fredriksson.

Kartor: © Lantmäteriet. Ärende nr i2018/00086.

INNEHÅLL

INLEDNING	5
PROJEKT MODERNA KYRKOR I VÄSTMANLAND	7
Syfte	8
Mål	8
Avgränsning	8
Metod	10
Identifiering och bedömning av kulturhistoriska värden	10
Lagstiftning	12
Definitioner	12
Innehåll och disposition	12
BESKRIVNING OCH HISTORIK	13
Västerås Lundby församling	13
EFS	14
Bäckby och det växande Västerås	14
Bäckbykyrkan – historik	17
Bäckbykyrkan – beskrivning	18
KULTURHISTORISK VÄRDERING	21
Värdebärare	23
SAMMANFATTNING	25
LAGAR OCH FÖRORDNINGAR	26
LITTERATUR OCH KÄLLOR	28
ADMINISTRATIVA UPPGIFTER	29

INLEDNING

En viktig del av det moderna kulturarvet är platser och miljöer för religiöst utövande. Under tidsperioden för modernismen, från 1930-talet till och med 1970-talet, uppförs ett stort antal byggnader för religionsutövning i Sverige.

KYRKORNAS

GESTALTNING SPEGLAR

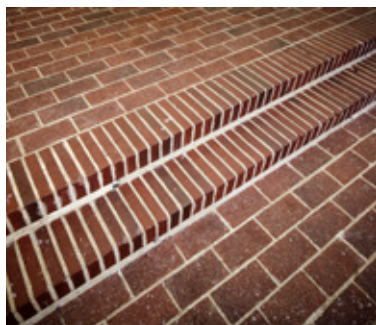
modernismens
estetiska värden och
arkitektoniska ideal.

Som exempel är efterkrigstiden tillsammans med medeltiden och 1800-talet en av de tre största kyrkobyggnadsepokerna i Svenska kyrkans historia.¹⁾ Likaså uppförs en mängd frikyrkobyggnader som ett resultat av frikyrkorörelsens starka framväxt. Den stora arbetskraftsinvandringen under 1900-talet bidrar också till att fler religiösa trossamfund etableras och att platser för religiöst utövande uppförs.

Den stora urbaniseringen och stadsomvandlingen under efterkrigstiden är en viktig drivkraft i Svenska kyrkans kyrkobyggande. Nya kyrkor uppförs i de växande bruksorterna och i städernas nyanlagda stadsdelar, så kallade stadsdelskyrkor. Kyrkornas gestaltning speglar modernismens estetiska värden och arkitektoniska ideal. Under 1930- och 1940-talen får kyrkorna ofta ett traditionellt formspråk men decennierna därefter blir stilen mer modernistisk. Framstående arkitekter och ingenjörer får i uppdrag att rita kyrkorna som ofta uppförs i ny teknik och påkostade material. Kyrkornas gestaltning utgår även från de teologiska och liturgiska förändringar som sker inom Svenska kyrkan under 1900-talet. En ny syn på församlingsgemenskap växer fram vilket bland annat ökar behovet av andra typer av verksamhetslokaler i kyrkomiljön. Också den liturgiska förnyelsen ställer andra och mer flexibla krav på kyrkorummets utformning. De nya strömningarna inom Svenska kyrkan bidrar till att de moderna kyrkorna får ett annat arkitektoniskt uttryck.

Under 1900-talet genomförs ett omfattande arbete med att restaurera kyrkor i Sverige. Den moderna svenska restaureringskonsten föds 21 mars 1902 då arkitekt Ferdinand Boberg med stöd från den yngre arkitektkåren vänder sig till Kungl. Maj:t med en skrivelse om bristen av de nationella monumenten. Boberg med flera menade att det inte fanns någon fungerande minnesvård i landet som exempelvis motverkade rivning av ett flertal medeltidskyrkor som pågick vid tiden. Olika principer kring kyrkorestaureringar debatteras i slutet av 1800-talet och under 1900-talet växer olika strömningar fram. Debatten och kritiken kring restaureringsprinciperna pågår ständigt under 1900-talet.

¹⁾ Andersson, Elisabeth, *Moderna kyrkobyggnader: Kyrkobyggandet i Göteborgs stift 1940–1999*. Projektrapport, Svenska kyrkan, Göteborgs stift, 2011, s.6.



Golv i mörkt tegel finns i hela kyrkorummet.

Ledande personer inom den svenska kyrkorestaureringen är Sigurd Curman, Erik Lundberg, Erik Fant och Ove Hidemark. De står för restaureringsprinciper som på olika sätt påverkat Svenska kyrkans byggnader.

I Västmanlands län, Västerås stift finns ett flertal kyrkobyggnader som är uppförda under tidsperioden för modernismen. Ett stort antal äldre kyrkobyggnader har även genomgått kyrkorestaureringar, ombyggnationer eller tillbyggnationer under tidsperioden. Alla dessa miljöer har arkitektonisk medveten utformning med påkostade material och estetiska värden som idag står inför olika utmaningar i form av underhåll, förändring och tillgänglighet. Dessa platser och miljöer, liksom för övrig bebyggelse från tidsperioden, är under stor förändring. Behovet av att öka kunskapen om Svenska kyrkans moderna kyrkobyggnader och kyrkorestaureringar samt dess historia i Västmanlands län är stor och det är en viktig del av det moderna kulturarvet. Västmanlands läns museum har därför tillsammans med Västerås stift drivit projektet *Moderna kyrkor i Västmanland*. Projektets fokus är att öka kunskapen om Svenska kyrkans moderna kyrkomiljöer och dess kulturhistoriska värden i Västmanlands län, Västerås stift.

PROJEKT MODERNA KYRKOR I VÄSTMANLAND

Västmanlands läns museum har tillsammans med Västerås stift drivit projektet *Moderna kyrkor i Västmanland*.

Inom ramen för projektet har sju moderna kyrkobyggnader och sex kyrkorestaureringar i Västmanlands län, Västerås stift inventerats, dokumenterats och kulturhistoriskt värderats.

Projektet har pågått under perioden 2014–2018 och har genomförts i två etapper. Inventering av de moderna kyrkobyggnaderna genomfördes som projektets första etapp och inventering av de moderna kyrkorestaureringarna genomfördes som projektets andra etapp. Inventeringsarbetet har främst genomförts under åren 2016 och 2017 av Västmanlands läns museums byggnadsantikvarier. Därefter har resultatet sammanställts i enskilda rapporter för varje kyrka.

Till projektet har en referensgrupp av byggnadsantikvarier från Länsstyrelserna i Örebro och Västmanlands län, byggnadsantikvarier från Örebro läns museum och Dalarnas museum samt fastighetsansvariga från Västerås pastorat varit rådgivande.

Projektet är en del av det större stiftsprojektet *Västerås stift – moderna kyrkor* vars syfte är att inventera kyrkobyggnader som ägs av Svenska kyrkan i Västerås stift och som uppförts under perioden 1930-talet till och med 1970-talet. Liknande inventeringar har utförts i de delar av Västerås stift som ligger i Dalarna och Örebro län.

Projektet Moderna kyrkor i Västmanland har initierats via *Modernismen i Västmanland* som är ett flerårigt projekt med fokus på kunskapen om modernismens bebyggelse, historia och kulturarv. Projektet drivs som ett samarbetsprojekt mellan Västmanlands läns museum och Länsstyrelsen i Västmanlands län. Projektet belyser en tidsperiod som varit av stor vikt för länets framväxt och som lämnat avtryck i form av många spännande fysiska miljöer. Läs mer på www.modernismen.se



Kyrksalen med altare av furu och altarskrank med stoppning klätt med rostrött ylle.

SYFTE

Projektets syfte är att inventera, dokumentera och kulturhistoriskt värdera *kyrkobyggnader* uppförda under perioden 1930-talet till och med 1970-talet i Västmanlands län, Västerås stift. Projektets syfte är också att kartlägga, dokumentera och värdera *kyrkorestaureringar* som är genomförda i äldre kyrkor under perioden 1930-talet till och med 1970-talet i Västmanlands län, Västerås stift. Ytterligare ett syfte är att kartlägga vilket förändringstryck och vilket förvaltnings- och underhållsbehov, ur ett brukandeperspektiv, dessa byggnader står inför. Vidare är syftet att belysa de moderna kyrkomiljöerna som en del av det moderna samhällets framväxt och förändring.

MÅL

Projektets mål är att genom samverkan öka kunskapsnivån och medvetenheten av Svenska kyrkans moderna bebyggelse i Västmanlands län, Västerås stift. Genom att sprida kunskapen om modernismens kyrkobyggande ska projektet bidra till att öka känslan av delaktighet i det kyrkliga kulturarvet. Projektet ska skildra de bakomliggande orsakerna till de moderna kyrkobyggnadernas arkitektur och därigenom öka förståelsen samt intresset för dessa miljöer som mötesplats, helgat rum och kulturmiljö. Därmed kan projektet bidra till att öka kunskapen och förståelsen för det moderna kyrkobyggnadernas och kyrkorestaureringarnas gestaltning och arkitektoniska uttryck. Projektets mål är även att påvisa hur de teologiska förändringarna och demokratiseringen av liturgin har påverkat synen på kyrkorummet, dess gestaltning och arkitektur. Projektet ska även skapa ett underlag för planering av underhåll och förvaltning av kyrkobyggnaderna samt lyfta fram eventuella behov av fördjupningsområden.

AVGRÄNSNING

Projektet har studerat *kyrkobyggnader* som ägs av Svenska kyrkan och som är uppförda i Västmanlands län och Västerås stift under perioden 1930-talet till och med 1970-talet. Sju kyrkobyggnader i Västmanlands län möter dessa kriterier: Bäckbykyrkan, Mikaelikyrkan, Gideonbergskyrkan och Tomaskyrkan i Västerås, Virsbo brukskyrka i Virsbo, Kolsva brukskyrka i Kolsva samt S:t Lars kyrka i Hallstahammar.





Vy mot lilla salen.

Projektet har studerat *kyrkorestaureringar* i kyrkobyggnader som ägs av Svenska kyrkan i Västmanlands län och Västerås stift under perioden 1930-talet till och med 1970-talet. De sex restaureringar som har studerats har valts på grunderna att de varit omfattande och tillsammans visar på ett brett spektrum av olika typer av restaureringar som utförts i kyrkor från olika tidsperioder. Dessutom har de valts med tanke på en geografisk spridning i länet. De sex restaureringar som har valts utfördes i Heliga Trefaldighets kyrka i Arboga, Viksängs kyrka i Västerås, Sura nya kyrka i Surahammar, Skinnskattebergs kyrka i Skinnskatteberg, Norrby kyrka i Sala samt Badelunda kyrka i Västerås.

METOD

Kyrkorna och kyrkorestaureringarna har inventerats på plats genom okulär besiktning under 2016 och 2017. Beträffande inventeringen av kyrkobyggnaderna har varje rum samt exteriör och kyrkotomt inventerats och fotograferats. För kyrkorestaureringarna inventerades och fotograferades de rum och byggnadsdelar som berörts av restaureringarna. Historik och övrig information om kyrkorna och restaureringarna har hämtats ur arkiv- och litteraturmaterial. Inventeringen har legat till grund för en övergripande kulturhistorisk värdering av kyrkorna och kyrkorestaureringarna. Inventeringen och den kulturhistoriska värderingen har utförts av bebyggelseantikvarier vid Västmanlands läns museum som även har sammanställt rapporterna.

IDENTIFIERING OCH BEDÖMNING AV KULTURHISTORISKA VÄRDEN

Metoden hämtad från *Kulturhistorisk värdering av bebyggelse* har varit en av två metoder som legat till grund vid den kulturhistoriska värderingen i projektet. Metoden innebär att identifiera vilka grundmotiv som talar för ett bevarande av byggnaden eller anläggningen. Motiven är indelade i två grupper: dokumentvärde, vilket innebär historiska egenskaper, respektive upplevelsevärde, som står för estetiskt och socialt engagerande egenskaper. Därefter sker bearbetningen då eventuella förstärkande motiv kan läggas till, som exempelvis kvalitet och sällsynthet. Slutligen görs en sammanvägd bedömning av motiven, en kulturhistorisk värdering.²⁾

Den andra metoden är härledd ur *Plattform Kulturhistorisk värdering och urval*. Metoden lyfter fram att i ett första skede identifiera och beskriva vilka uttryck som återspeglar vilka kulturhistoriska skeenden gällande en företeelse. Ett kulturhistoriskt sammanhang väljs ut som blir utgångspunkt för bedömning av det kulturhistoriska värdet. Därefter sker en analys för att bedöma hur och i vilken grad uttrycken speglar det kulturhistoriska sammanhanget, utifrån om det ger möjlighet till kunskap och förståelse, graden av fullständighet och ifall företeelsen är särskilt betydelsefull för sin tid och kontext.³⁾

²⁾ Unnerbäck, R. Axel, *Kulturhistorisk värdering av bebyggelse*, 1. uppl., Riksantikvarieämbetets förl., Stockholm, 2002.

³⁾ Génétay, Cissela & Lindberg, Ulf, *Plattform Kulturhistorisk värdering och urval [Elektronisk resurs] : grundläggande förhållningssätt för arbete med att definiera, värdera, prioritera och utveckla kulturarvet*, Riksantikvarieämbetet, Stockholm, 2014.



BÄCKBYKYRKAN

SVENSKA KYRKAN



LAGSTIFTNING

Lagskyddet för de kyrkliga kulturminnena finns formulerade i Kulturmiljölagens 4 kap. (SFS 1988:950) och är förtydligade i Riksantikvarieämbetets föreskrifter om kyrkliga kulturminnen (KRFS 2012:2). Kulturmiljölagens 4 kap. utgår ifrån att det finns ett generellt skydd för kulturhistoriska värden i alla Svenska kyrkans kyrkobyggnader, kyrkotomter och begravningsplatser. Alla kyrkobyggnader, kyrkotomter och begravningsplatserna ska vårdas och underhållas så att deras kulturhistoriska värde inte minskas eller förvanskas.

För de av Svenska kyrkans kyrkobyggnader, kyrkotomter och begravningsplatser som är anlagda före utgången av år 1939 krävs dessutom tillstånd från länsstyrelsen för att göra ändringar. Därutöver finns ett antal kyrkobyggnader, kyrkotomter och begravningsplatser som tillkommit senare som också omfattas av tillståndsplikt efter särskilt beslut från Riksantikvarieämbetet. I Västmanlands län är tre yngre kyrkor berörda av sådana beslut, samtliga finns i Västerås:

- Tomaskyrkan, uppförd 1971 ritad av arkitekten Nils Tesch
- Mikaelikyrkan, uppförd 1966 ritad av arkitekten Gösta Ekeroth
- Gideonsbergskyrkan, 1973 ritad av arkitekten Peter Hoffman

DEFINITIONER

Kyrkobyggnad används som ett samlingsnamn för studiens byggnader och innefattar såväl kyrkor som alla typer av kapell. Det avser hela anläggningen det vill säga kyrkorummets, kontorsrum, kök, församlingssalar, ungdoms- och förskolelokaler med mera.⁴⁾

Restaurering är en verksamhet vars huvudsyfte är att återställa en byggnad i ett tidigare skick.⁵⁾

Kulturhistoriskt värde avser de möjligheter materiella och immateriella företeelser kan ge vad gäller att inhämta och förmedla kunskaper om och förståelse av olika skeenden och sammanhang samt därigenom människors livsvillkor i skilda tider, inklusive de förhållanden som råder idag.⁶⁾

INNEHÅLL OCH DISPOSITION

För varje kyrkobyggnad och kyrkorestaurering finns en separat rapport. Rapporterna för kyrkobyggnaderna består av två eller flera delar. I del ett beskrivs och återges historik kring kyrkorna och området de ligger inom, samt att en övergripande kulturhistorisk värdering finns. Del två och de följande delarna innehåller tabeller som beskriver varje rum och dess byggnadsdelar, samt exteriör och kyrkotomt. I tabellerna finns även en kulturhistorisk värdering av respektive byggnadsdel. Rapporterna för kyrkorestaureringarna består inledningsvis av en kort historik och beskrivning av kyrkan, presentation av restaureringsarkitekterna och restaureringens utförande. Därefter kommer tabeller som beskriver rum och dess byggnadsdelar som berörs av restaureringen. Rapporterna avslutas med en övergripande kulturhistorisk värdering.

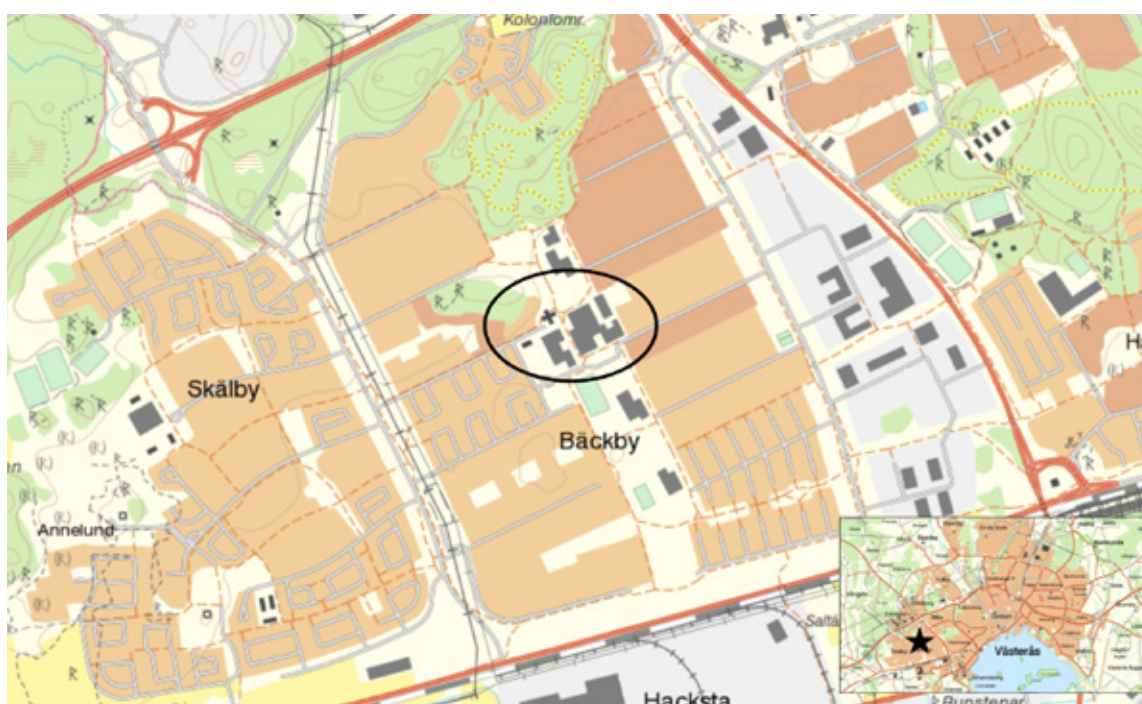
⁴⁾ Andersson, Elisabeth, *Moderna kyrkobyggnader: Kyrkobyggandet i Göteborgs stift 1940 – 1999*. Projektrapport, Svenska kyrkan, Göteborgs stift, 2011, s.6.

⁵⁾ <https://www.ne.se/uppslagsverk/encyklopedi/l%C3%A5ng/restaurering> (hämtat 2018-03-23).

⁶⁾ Génétay & Lindberg, s. 12.

BESKRIVNING OCH HISTORIK

Bäckbykyrkan ligger i Bäckby, en stadsdel i västra Västerås. Stadsdelen kom till under 1960- och 1970-talen. Den avgränsas av E18 i norr, Surahammarsvägen i öster, järnvägen i söder och Järnbruksgatan i väster.



Karta över stadsdelen Bäckby med kyrkan markerad med svart cirkel. Utdrag från digital karta © Lantmäteriet 2018.

VÄSTERÅS LUNDBY FÖRSAMLING

Bäckbykyrkan ligger inom Västerås Lundby församling. 1918 förenades Lundby församling med Västerås Domkyrkoförsamling. Vid den stora församlings- och pastoratsreformen 1962 nybildades Västerås Lundby pastorat inom Västerås kyrkliga samfällighet. 2014 övergick Västerås kyrkliga samfällighet till att bli Västerås pastorat. Västerås Lundby ingår numera som församling i Västerås pastorat.

Lundby kyrka ligger två kilometer söder om Bäckby. Kyrkan är en av Västmanlands äldsta, med delar av långhuset daterat till 1100-talet. Den byggdes successivt ut under århundraden och omfattar idag ett tvåskeppigt långhus med ett kraftigt torn och ett kor med femkantig absid.

EFS

Evangeliska Fosterlandsstiftelsen (EFS) bildades 1856 som en förening inom Svenska kyrkan. Stiftelsen var en del av väckelserörelsen som uppkom under mitten av 1800-talet, men valde att vara en del av Svenska kyrkan för att lättare kunna verka i samhället.⁷⁾ Från början uppförde EFS egna s.k. missionshyddor, missionshusliknande samlingslokaler och kapell. Sättrakyrkan (numera Den Helige Marouns kyrka, inköpt av Katolska kyrkan 2013) i Stockholm blev den första samarbetskyrkan mellan EFS och Svenska kyrkan när den uppfördes 1966. Sedan dess har flera sådana samarbetskyrkor uppförts, bland andra Bäckbykyrkan år 1974.

BÄCKBY OCH DET VÄXANDE VÄSTERÅS

Bäckby och närliggande områden ligger relativt lågt och torrlades efter att ha legat under vatten därmed sent. I Bäckby har man daterat gravfynd till yngre järnålder, det vill säga kring år 500–600 f.Kr. När man på 1960-talet började planera för en ny stadsdel på Bäckby bestod området av spridda gårdar med åkermark emellan.

Höghus som ligger intill kyrkan.



⁷⁾ www.efs.nu, 2016-09-01



Västerås utvecklades under 1900-talet till en av landets mest utpräglade industristäder. Storindustrierna ASEA och Svenska Metallverken spelade en stor roll i stadens framväxt och utformning. Folkmängden nästan fördubblades under den högindustriella perioden 1930–1970 och nya stadsdelar växte fram i snabb takt. Redan tidigt var villabyggandet stort i Västerås och de stora villaområdena har blivit utmärkande för staden.

Under 1960-talet köpte Västerås kommun in mark väster om staden. Först växte områdena Pettersberg, Vetterstorp och Hammarby fram i anslutning till villakransen som kom till under 1900-talets första hälft. 1965 påbörjades planeringen av Bäckby, då White Arkitektkontor AB fick i uppdrag av kommunen att ta fram dispositionsplaneförslag för området. Efter flera remissrundor fastställdes 1968 en dispositionsplan som gick vidare som underlag för den fortsatta detaljplaneringen. I planen över Bäckby är fler- och enfamiljshus placerade på vardera sidan om ett "grönt stråk" med grönytor, idrottsplaner m.m. I det gröna stråkets östra del ligger flera skolor, och i mitten ligger stadsdelens centrum med affärer och annan serviceverksamhet. Mellan bostadsbebyggelsen i väster och Surahammarsvägen i öster placerades ett område för "icke störande industri".⁸⁾

⁸⁾ Bäckby Västerås Dispositionsplan, 1967

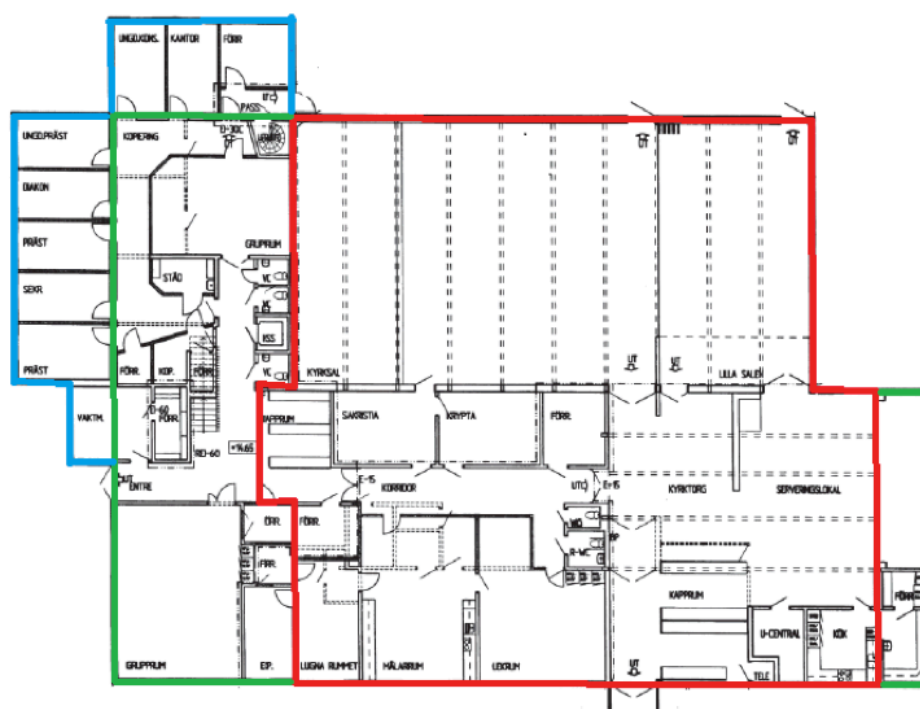


Bäckbykyrkan uppfördes 1974 efter ritningar av arkitekt Olle Ståhl.

BÄCKBYKYRKAN – HISTORIK

Bäckbykyrkan uppfördes 1974 efter ritningar av arkitekt Olle Ståhl, Stockholm. Kyrkan var tänkt att ha två funktioner. Dels skulle den vara stadsdelskyrka för den nya stadsdelen Bäckby, dels skulle den vara kyrka för EFS i hela Västerås. Kyrkan byggdes med ungdomslokaler, kyrktorg och expedition utöver kyrksal och sakristia. De röda områdena i planlösningen nedan visar kyrkans ursprungliga omfattning. Lokalerna blev dock snabbt för trånga, och redan 1980 byggdes kyrkan ut med 350 kvadratmeter. Syftet med ombyggnationen var att få flera barn- och ungdomslokaler i anslutning till kyrkan. De gröna områdena i bild nedan visar vilka delar av kyrkan som byggdes ut vid detta tillfälle. I kyrkans östra del tillkom flera ungdomsrum, och i den västra delen byggdes kyrkan ut med några kvadratmeter för att få bättre utrymme i kök och samlingslokal.

1996 byggdes kyrkan ut ytterligare för att ge mera kontorsutrymmen. I samband med ombyggnationen tillkom även en andra våning, ovanför kontoren, där nya ungdomslokaler inreddes. Blåmarkerade områden visar kyrkans utbredning efter 1996 års ombyggnation. Delar av ungdomslokalerna i nordvästra delen av kyrkan byggdes om till att bli en del av kontorsområdet, vilket kompenseras genom att bygga till en våning med ungdomslokaler över detta.



Den nya planlösningen efter 1996 års ombyggnation (bearbetad). Rött område markerar kyrkobyggnadens omfattning vid uppförande. Gröna områden är utökade ungdomslokaler som tillkom vid ombyggnationen 1980. Blå områden är kontorsytor som lades till 1996. Källa: Stadsbyggnadskontoret i Västerås.



Kyrkobyggnaden med den ursprungliga delen till höger och den tillbyggda personaldelen till vänster. Klockstapeln i förgrunden.

BÄCKBYKYRKAN – BESKRIVNING

Exteriör

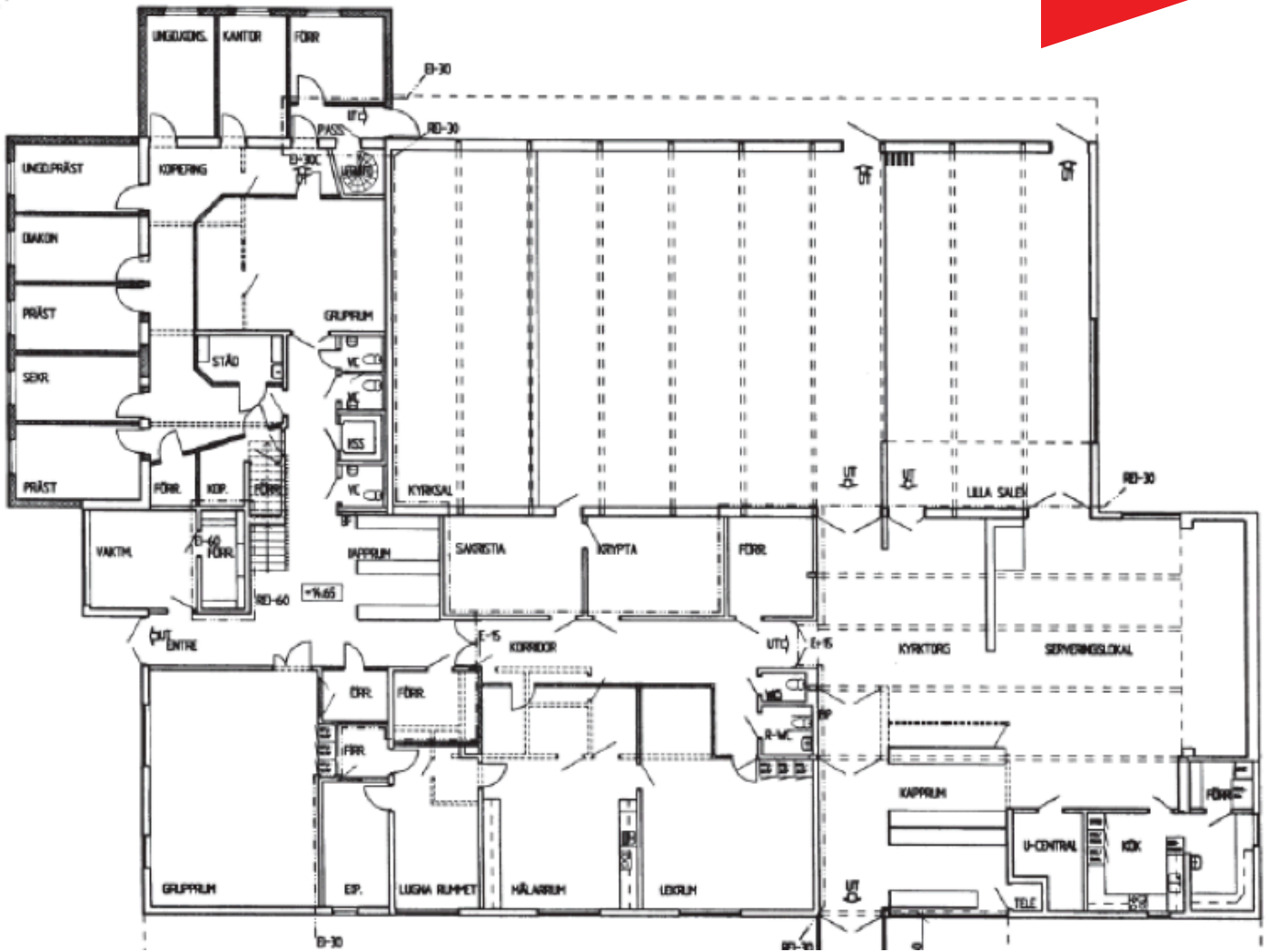
Bäckbykyrkan ligger i Bäckby centrum. Öster om kyrkan finns en bevarad skogsdunge från tiden då Bäckby var jordbruksmark. I anslutning till kyrkan ligger låga affärsbyggnader i rött tegel som är del av ett öppet stråk med blandad karaktär av affärsgränd och park. Kyrkotomten är liten och består av en gräsmatta med några lindträd samt är ingärdad av ett enkelt staket av trä. Tomtens lilla storlek gör kyrkobyggnaden till en integrerad del av det övriga centrumet.

Kyrkobyggnaden har en relativt rektangulär form med några utskjutande delar. Vid varje ombyggnation har de nya delarna fått material och utformning likt den befintliga byggnaden, vilket gör att kyrkan har bevarat en enhetlig 1970-talskaraktär. De vita panelklädda fasaderna står i bjärt kontrast till den omkringliggande tegelbebyggelsen. Över kyrksalen faller taket snett och skapar en asymmetrisk form.

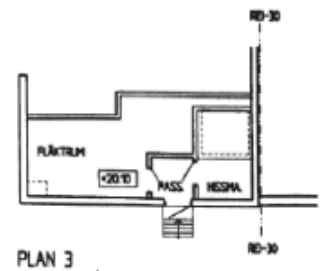
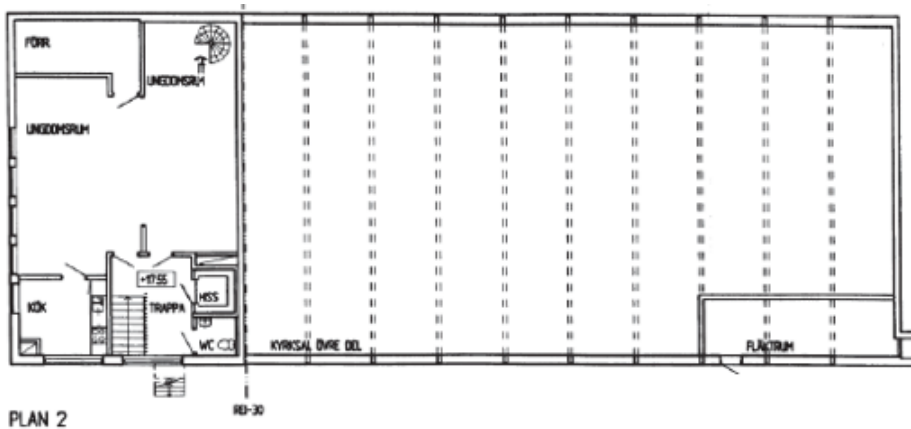
Klocktornet står strax söder om kyrkan. Den är utförd i gjuten betong klädd med svartmålad panel, vilket kontrasterar mot den vita kyrkan. Klockorna hänger öppet.

Interiör

Kyrksalen är relativt oförändrat sedan uppförandet 1974 och präglas av sin spartanska interiör i lätt lackad furu. Även väggarna och taket är furuklätt, och med tegelgolvet upplevs rummet som varmt och ombonat. De övriga utrymmena präglas av 1996 års ombyggnation, med golvmattor i beige plast och ljusst målade väggar.



Plantösning från 1996 som visar hur Bäckbykyrkan ser ut idag. Källa: Stadsbyggnadskontoret i Västerås.



Plantösning som visar våning två, ungdomsrum med kök över kontorsdelen, och våning 3, fläktrum med tillträde utifrån. Källa: Stadsbyggnadskontoret i Västerås.



Kyrksalen sedd från koret. Furan och tegelgolvet ger ett varmt intryck.



Kyrktorget med tegelgolvet som leder in till kyrksalen.

KULTURHISTORISK VÄRDERING

Bäckbykyrkan utgör en integrerad del av Bäckby centrum och det märks tydligt att kyrkan var tilltänkt redan vid planeringsstadiet av stadsdelen. Den lilla kyrkotomten gör att kyrkan ligger nära de övriga affärs- och servicebyggnaderna i centrum.

Genom sin omaka gestaltning framgår det dock att byggnaden rymmer något annorlunda än till exempel en butik eller bank. Medan övrig bebyggelse i Bäckby centrum är låga tegelbyggnader med platt tak, har Bäckbykyrkan lysande vita fasader och ett asymmetriskt takfall. Det futuristiska klocktornet i svart drar ytterligare blicken mot den vita kyrkan. Trots ombyggnationer under 1980- och 1990-talen har man lyckas behålla den exteriöra gestaltningen från uppförandet 1974, med vitmålad stående panel och synliga takdetaljer i mörk plåt.

Hela anläggningen visar på nya tankar vid kyrkobyggandet under efterkrigstiden. Ungdomslokaler, expedition och senare även personalutrymmen uppfördes i samma byggnad som kyrksalen. De varierade utrymmen för olika ändamål och fokuset på barn- och ungdomsverksamhet vittnar om hur Svenska kyrkans arbete differentierades under modernismen och kom att innefatta många flera olika aktiviteter och behov än tidigare. 1980 års utbyggnation i syfte att skapa ytterligare utrymmen åt ungdomslokaler förstärker bilden av ett gudstjänstliv med allt mera differentierad verksamhet.

En annan viktig förändring i Svenska kyrkan i modern tid, som delvis kom som en följd av den ökade differentieringen, är en växande personalstyrka och med det behovet av personalutrymmen. 1996 års utbyggnation av just kontor åt personalen vittnar om denna förändring.

När man går in genom huvudentrén möts man av en interiör som präglas av 1996 års ombyggnation. Från entrén leder dock ett parti hårdbränt tegel genom kyrkotorget och rakt in i kyrksalen, där teglet sprids ut och täcker kyrksalens golv. Kyrksalen är till stor del orörd sedan uppförandet och är ett fint exempel på tidens enkla kyrksalar. Inredningen domineras av furu, som har använts i väggar och tak såväl som den fasta inredningen.

Att använda furu och tegel på det här sättet var vanligt i kyrkobyggandet under modernismen. Samtida arkitekter och konstkritiker talade om en önskan av äkthet i kyrkoarkitekturen, ofta i kontrast till de tidigare decenniernas historiserande kyrkorestaureringar. Ulf Hård af Segerstad skrev 1962 om användningen av äkta material i moderna kyrkor: "Kanske vågar man beteckna det väsentligaste i denna kyrkotyp just med begreppet äkthet: Äkta uttryck för sakral funktion, äkthet i konstruktion, äkthet i material".⁹⁾

De öppna limträbalkarna över ett innertak belagt med furupanel är ett tydligt exempel på den äkthet i konstruktion och material som Hård af Segerstad skriver om. Vidare är den medvetna fönsterplaceringen ett exempel på hur ljuset används som ett arkitektoniskt verkkningsmedel. Fönsterbanden under taket ger ett smalt band med ljussken från ovan, och ger den i övrigt enkla kyrksalen en förmimelse om äldre tiders basilikor.

Klocktornet är oförändrat sedan uppförandet och har ett futuristiskt uttryck som är vanligt för moderna kyrkors klocktorn. Den högsjala, svarta formen skapar en spännande kontrast mot den vita och horisontellt utformade kyrkobyggnaden.

De öppna limträbalkarna över ett innertak belagt med furupanel är ett tydligt exempel på den äkthet i konstruktion och material.



⁹⁾ Ulf Hård af Segerstad, *Nya kyrkor i Skandinavien, 1962, s 16.*

VÄRDEBÄRARE

- Kyrkan som en integrerad del av Bäckby centrum visar att kyrkan var tilltänkt redan vid stadsdelens planläggning.
- Byggnadens gestaltning skiljer sig tydligt från omgivande bebyggelse och visar därmed att den har en egen funktion.
- Hela anläggningen visar på nya tankar vid kyrkobyggandet under efterkrigstiden. De varierade utrymmena för olika ändamål och fokuset på barn- och ungdomsverksamhet vittnar om hur Svenska kyrkans arbete differentierades under modernismen och kom att innefatta många flera olika aktiviteter och behov än tidigare. Utbyggnaden med kontor berättar om en växande personalstyrka och en ändrad arbetssituation.
- Kyrkobyggnaden har till stor del behållit sin exteriöra gestaltning från uppförandet 1974 med vitmålad träpanel och synliga takdetaljer i mörk plåt.
- Det futuristiska klocktornet är oförändrat sedan uppförandet och utgör en tydlig markör som drar blickarna till kyrkan.
- Kyrksalens enhetliga inredning i furu visar på tidens önskan om att visa upp en äkthet i material och konstruktion.
- Placeringen, utformningen och storleken på fönstren i kyrksalen är medveten och ger ett ljusinsläpp från ovan vilket påminner om en basilika.



SAMMANFATTNING

Bäckbykyrkan ligger i Bäckby centrum inom Västerås Lundby församling. Västerås utvecklades under 1900-talet till en av landets mest utpräglade industristäder. Folkmängden nästan fördubblades under den högindustriella perioden 1930–1970 och nya stadsdelar växte fram.

1974

UPPFÖRDES KYRKAN AV
efter ritningar av arkitekt
Olle Ståhl, Stockholm.

Under 1960-talet köpte Västerås kommun in mark väster om staden. 1965 påbörjades planeringen av stadsdelen Bäckby.

Evangeliska Fosterlandsstiftelsen (EFS) bildades 1856 som en förening inom Svenska kyrkan. Sedan 1966 har flera samarbetskyrkor mellan Svenska kyrkan och stiftelsen uppförts, däribland Bäckbykyrkan år 1974.

Stadsdelen Bäckby består av en- och flerbostadshus placerade på vardera sidan om ett "grönt stråk" med grönytor och idrottsplaner. I mitten ligger stadsdelens centrum, med affärer och annan serviceverksamhet. Bäckbykyrkan uppfördes efter ritningar av arkitekt Olle Ståhl, Stockholm. Kyrkotomten är liten och består av en gräsmatta med några lindträd, ingärdad av ett enkelt staket av trä. Tomtens lilla storlek gör kyrkobyggnaden till en integrerad del av det övriga centrum. Kyrkan byggdes med ungdomslokaler, kyrktorg och expedition utöver kyrksal och sakristia.

Hela anläggningen visar på nya tankar vid kyrkobyggandet under efterkrigstiden. Ungdomslokaler, expedition och senare även personalutrymmen uppfördes i samma byggnad som kyrksalen. De varierade utrymmen för olika ändamål och fokuset på barn- och ungdomsverksamhet vittnar om hur Svenska kyrkans arbete differentierades under modernismen och kom att innefatta många flera olika aktiviteter och behov än tidigare.

Kyrkobyggnaden har en relativt rektangulär form med några utskjutande delar. Vid varje ombyggnation har de nya delarna fått material och utformning likt det befintliga, vilket gör att kyrkan har bevarat en enhetlig 1970-talskaraktär. Klocktornet står strax söder om kyrkan. Kyrksalen är relativt oförändrat sedan uppförandet 1974 och präglas av sin spartanska interiör i lätt lackad furu.

LAGAR OCH FÖRORDNINGAR

Kyrkobyggnader och kyrkliga inventarier omfattas av Kulturmiljölagen.**Kulturmiljölagen 1988:950**

4 kap. Kyrkliga kulturminnen

1 § Kulturhistoriska värden i kyrkobyggnader, kyrkotomter, kyrkliga inventarier och begravningsplatser är skyddade enligt bestämmelserna i detta kapitel.

Kyrkobyggnader och kyrkotomter

2 § Kyrkobyggnader och kyrkotomter skall vårdas och underhållas så att deras kulturhistoriska värde inte minskas och deras utseende och karaktär inte förvanskas.

Kyrkobyggnader enligt denna lag är byggnader som före den 1 januari 2000 har invigts för Svenska kyrkans gudstjänst och den 1 januari 2000 ägdes eller förvaltades av Svenska kyrkan eller någon av dess organisatoriska delar.

Kyrkotomt är ett område kring en kyrkobyggnad som hör samman med byggnadens funktion och miljö och som inte är begravningsplats. Lag (1999:304).

3 § Kyrkobyggnader som är uppförda och kyrkotomter som har tillkommit före utgången av år 1939 får inte på något väsentligt sätt ändras utan tillstånd av länsstyrelsen.

I fråga om en kyrkobyggnad krävs alltid tillstånd för rivning, flyttning eller ombyggnad av byggnaden liksom för ingrepp i eller ändring av dess exteriör och interiör med dess fasta inredning och konstnärliga utsmyckning samt för ändring av dess färgsättning.

I fråga om en kyrkotomt krävs alltid tillstånd för utvidgning av tomten samt för uppförande eller väsentlig ändring av byggnader, murar, portaler eller andra fasta anordningar på tomten.

Länsstyrelsen får ställa de villkor för tillståndet som är skäliga med hänsyn till de förhållanden som föranleder ändringen. Villkoren får avse hur ändringen skall utföras samt den dokumentation som behövs. Lag (1995:560).

4 § Om länsstyrelsen beslutar det, ska 3 § om tillståndsprövning tillämpas också i fråga om en kyrkobyggnad eller en kyrkotomt som har tillkommit efter utgången av år 1939 och som har ett högt kulturhistoriskt värde. Lag (2013:548).

5 § Sedvanliga underhållsarbeten eller brådskande reparationsåtgärder får utföras utan tillstånd. Sådana åtgärder skall utföras med material och metoder som är lämpliga med hänsyn till byggnadens eller anläggningens kulturhistoriska värde.
Kyrkliga inventarier

6 § Inventarier av kulturhistoriskt värde, som hör till kyrkobyggnad eller annan kyrklig byggnad, kyrkotomt eller begravningsplats, skall förvaras och vårdas väl. Lag (1999:304).

7 § För varje församling skall det finnas en förteckning över inventarier som avses i 6 §. I förteckningen skall anges om ett föremål ägs eller förvaltas av någon annan än församlingen och om det förvaras på någon annan plats än i kyrkan.

I varje församling skall det utses två personer som har ansvar för att föra förteckningen. De skall också se till att föremålen förvaras och vårdas väl. Församlingen skall anmäla till länsstyrelsen vilka som har utsetts. Lag (1999:304).

8§ Stiftet skall minst vart sjätte år kontrollera att alla föremål i förteckningen finns kvar. Sådan kontroll skall också göras vid byte av någon av de personer som har utsetts enligt 7 § andra stycket. Efter varje kontroll skall en kopia av förteckningen sändas till länsstyrelsen. Lag (1999:304).

9§ I fråga om ett föremål i förteckningen, som inte ägs av någon enskild person eller släkt, krävs tillstånd från länsstyrelsen

1. för att avyttra det,
2. för att avföra det från förteckningen,
3. för att reparera eller ändra det, eller
4. för att flytta det från den plats där det sedan gammalt hör hemma.

Länsstyrelsen får, i fråga om första stycket 3 och 4, ställa de villkor för tillståndet som är skäligen med hänsyn till de förhållanden som föranleder åtgärden. Villkoren får avse hur åtgärden skall utföras samt den dokumentation som behövs.

Tillstånd krävs inte för mera obetydliga reparationer. Sådana reparationer får inte utföras så, att föremålets kulturhistoriska värde minskas. Lag (1999:304).

10§ Länsstyrelsen och Riksantikvarieämbetet får besikta kyrkliga inventarier.

Länsstyrelsen får också besluta att ett föremål skall tas upp i förteckningen.

Om det finns allvarig fara för att ett föremål skadas, får länsstyrelsen tills vidare ta hand om det eller vidta någon annan nödvändig åtgärd för att skydda eller vårda det. Innan en sådan åtgärd vidtas, skall samråd ske med stiftet och, om föremålet ägs av någon enskild, med denne. Lag (1999:304).

LITTERATUR OCH KÄLLOR

Otryckta källor:

<http://www.dagen.se/samarbetskyrka-separerar-1.207678>.

<http://www.efs.nu/om-efs/efs-ide/>

Landsarkivet i Uppsala.

Stadsbyggnadskontoret i Västerås. WAAB White Arkitektkontor AB. *Bäckby Västerås Dispositionsplan. Göteborg 1968.*

Västmanlands läns museum, arkivet. Topografiska arkivet. Fotografier och ärenden "Bäckbykyrkan".

Tryckta källor:

Ahlberg, Hakon. *Västmanlands kyrkor i ord och bild*. Borlänge 2000.

Andersson, Elisabeth. Moderna kyrkobyggnader: *Kyrkobyggnandet i Göteborgs stift 1940–1999*. Projektrapport 2011. Svenska kyrkan, Göteborgs stift.

Bexell, Peter & Weman, Gunnar (red.) (2008). *Kyrkorummet – kulturarv och gudstjänst: en samtalsbok om ett förändringsskede*. Skellefteå: Artos & Norma.

Génétay, Cissela & Lindberg, Ulf, *Plattform Kulturhistorisk värdering och urval [Elektronisk resurs] : grundläggande förhållningssätt för arbete med att definiera, värdera, prioritera och utveckla kulturarvet*, Riksantikvarieämbetet, Stockholm, 2014.

Hård af Segerstad, Ulf (1962). *Nya kyrkor i Skandinavien: en bildkavalkad över tolv aktuella kyrkobyggnader i Danmark, Finland, Norge och Sverige och en kortfattad redogörelse för några av den kyrkliga byggnadskonstens grundläggande teologiska och arkitektoniska förutsättningar*, Nord. rotogravyr, Stockholm, 1962.

Unnerbäck, R. Axel, *Kulturhistorisk värdering av bebyggelse*, 1. uppl., Riksantikvarieämbetets förlag, Stockholm, 2002.

ADMINISTRATIVA UPPGIFTER

Projekt Moderna kyrkor i Västmanland

Diarienummer: VLM 180032

Beställare: Västerås stift

Utförare: Västmanlands läns museum

Utförandeperiod: 2016–2018

Styrgrupp: Anna Gütthlein, Västerås stift
Anna Ahlberg, Västmanlands läns museum

Projektledare: Anna Ahlberg, Västmanlands läns museum

Projektdeltagare: Anders Frid, Västmanlands läns museum
Ellen Holtermann-Wiig, Västmanlands läns museum
Emma Karp, Västmanlands läns museum
Sara Bäckman, Västmanlands läns museum

Referensgrupp: Anna Gütthlein, Västerås stift
Länsstyrelsen i Västmanlands läns
Länsstyrelsen i Örebro län
Dalarnas museum
Örebro läns museum

Inventering och text: Emma Karp och Ellen Holtermann Wiig, Västmanlands läns museum

Bäckbykyrkan

Fastighetsbeteckning: Bäckbykyrkan 1

Landskap: Västmanland

Län: Västmanlands län

Socken: Västerås

Kommun: Västerås



MODERNISMEN
I VÄSTMANLAND

www.modernismen.se