



## KISA GAMLA KYRKOGÅRD

*Kulturhistorisk kyrkogårdsinventering*

*Kisa församling  
Kinda kommun  
Linköpings stift  
Östergötlands län  
2002*

ÖSTERGÖTLANDS LÄNSMUSEUM

Raoul Wallenbergs plats • Box 232 • 581 02 Linköping • Tel 013-23 03 00 • Fax 013-14 05 62  
info@ostergotlandslansmuseum.se • www.ostergotlandslansmuseum.se

# KISA GAMLA KYRKOÅRD

*Kulturhistorisk kyrkogårdsinventering*

*Kisa församling*

*Kinda kommun*

*Linköpings stift*

*Östergötlands län*

## Innehåll

Inledning	2
Bakgrund	2
Syfte	2
Kulturminneslagen och begravningslagen	2
Kulturhistorisk bedömning	3
Inventeringens uppläggning och rapport	3
Översiktskarta	4
Kisa gamla kyrkogård	4
Kyrkogårdens omgivning	4
Kisa kyrka	5
Kyrkogårdens historik	6
Översiktlig beskrivning av vegetation m m – Karta	9
Beskrivning av kyrkogården	11
Beskrivning av enskilda kvarter	16
Kvarter 1	16
Kvarter 2	17
Kvarter 3	19
Kvarter A	22
Kvarter B	24
Kvarter C	26
Kvarter D	28
Kvarter GK	30
Källor	32
Exempel på gravvårdar med kulturhistoriskt intresse	33
Förklaring till exempellistan	33
Utvärderingskarta	34
Bilagor	
Exempellista	
Fotografier	

# INLEDNING

## Bakgrund

Ur kulturhistorisk synpunkt är kyrkogårdar och begravningsplatser bärare av en stor mängd information och de här platserna ger anledning till frågor av olika slag. Vad är typiskt för våra kyrkogårdar när det gäller vegetation, omgärdningar, gångar, gravvårdar m m och finns det några regionala skillnader? Vad har varit gängse bruk under olika tider och vad kan vi få för historisk information bara av att gå på en kyrkogård? Med utgångspunkt i behovet av att förbättra kunskapen om våra kyrkogårdar och begravningsplatser genomförs en stiftsövergripande kulturhistorisk inventering.

På uppdrag av Linköpings stift utför Östergötlands länsmuseum inventeringen av kyrkogårdar/begravningsplatser inom den del av stiftet som ligger inom Östergötlands län. Arbetet bekostas av medel från den kyrkoantikvariska ersättningen och påbörjades under år 2002. Projektet beräknas vara avslutat vid utgången av år 2006. Inventeringen berör de till Svenska kyrkan hörande kyrkogårdarna/begravningsplatserna som omfattas av kulturminneslagen. Lagen gäller de begravningsplatser som är tillkomna före utgången av år 1939 och ytterligare några som skyddas genom särskilt beslut av Riksantikvarieämbetet. Denna rapport utgör en delrapport i inventeringen vars resultat kommer att sammanställas och analyseras i en stiftsövergripande rapport.

## Syfte

De stiftsövergripande inventeringarnas syfte är:

- att lyfta fram och öka förståelsen för kyrkogårdarnas och begravningsplatsernas kulturvärden och att främja kontakterna mellan kyrkan och kulturmiljövården
- att ge ett underlag för församlingarnas/samfälligheternas planering och förvaltning av kyrkogårdarna/begravningsplatserna och ett underlag för vård- och underhållsplaner
- att sammanställa ett enhetligt och tillgängligt kunskapsunderlag med beskrivning av och historik för den enskilda kyrkogården/begravningsplatsen samt en bedömning av de kulturhistoriska värdena. Inventeringen blir samtidigt en samlad dokumentation och överblick av kyrkogårdar/begravningsplatser i stiftet från 2000-talets första decennium.
- att ge ett underlag för handläggning av kyrkoantikvariska ärenden och för bedömning av var det är särskilt viktigt att stödja insatser med kyrkoantikvarisk ersättning.

## Kulturminneslagen och begravningslagen

Enligt Lag om kulturminnen m.m. (SFS 1988:950) skall Svenska kyrkans *kyrkobyggnader, kyrkotomter* och *begravningsplatser* vårdas och underhållas så att deras kulturhistoriska värde inte minskas. Tillstånd måste sökas hos länsstyrelsen för att göra väsentliga förändringar på kyrkogården. (Se vidare i bilaga om Kulturminneslagen.) Begravningslagen (SFS 1990:1144) säger att en gravvård ägs av den som betalar gravrättsavgiften. När gravrätten upphör har ägaren rätt till gravvården. Om gravrättsinnehavaren inte vill gör anspråk på gravvården inom 6 månader tillfaller gravvården upplåtaren, alltså församlingen. Vidare

säger lagen: ”Om en gravanordning har tillfallit upplåtaren och den är av kulturhistoriskt värde eller av annat skäl bör bevaras för framtiden, skall upplåtaren om möjligt lämna kvar den på platsen. Om gravanordningen ändå måste föras bort från gravplatsen, skall den åter ställas upp inom begravningsplatsen eller på någon annan lämplig och därtill avsedd plats”.

## Kulturhistorisk bedömning

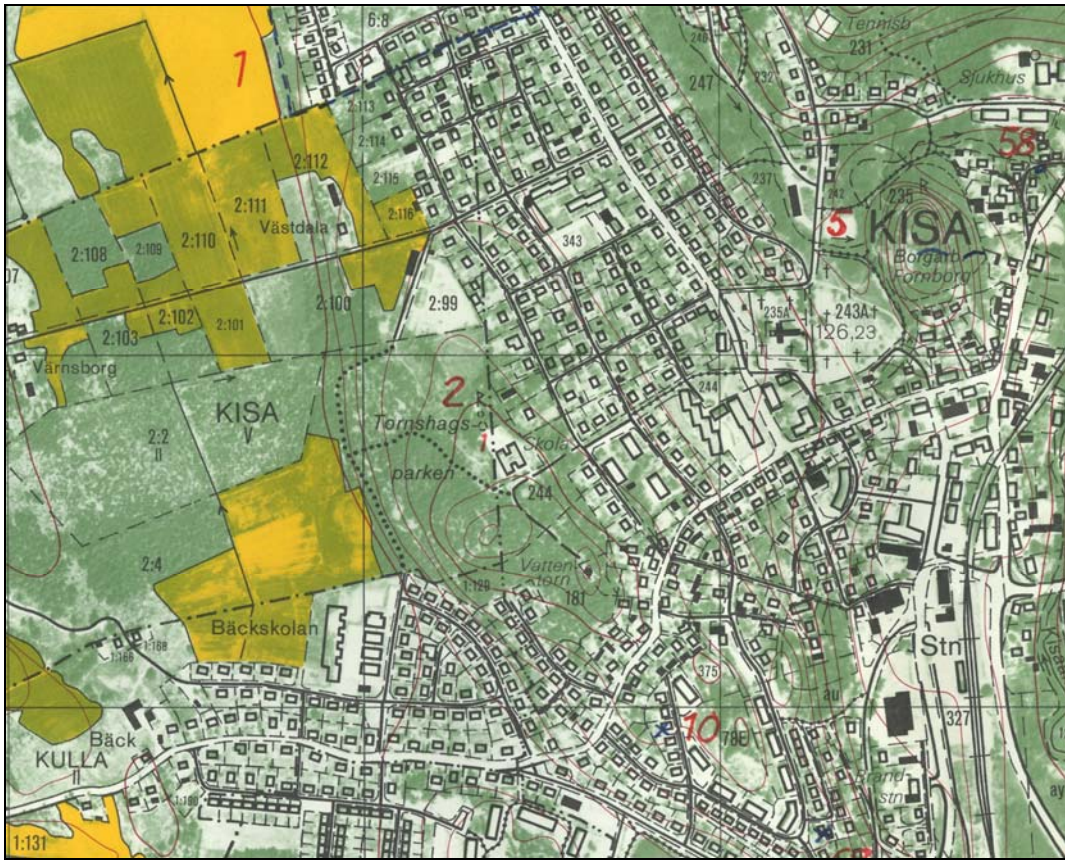
Alla gravvårdar bär på sin historia och kan berätta om en person, om en familj, om stilhistoria och om begravningstraditioner. I rapporten anges exempel på typer av gravvårdar som utifrån olika grunder bedöms som kulturhistoriskt värdefulla. Generellt gäller att ålderdomliga gravvårdar från tiden fram till 1850 bör föras in i kyrkans inventarieförteckning. Detta gäller även gravstaket och gravvårdar i gjutjärn och smidesjärn liksom äldre vårdar av trä. Många andra gravstenar har också ett kulturhistoriskt värde som kan kopplas till gravvårdens utförande, t ex material och konstnärlig utformning eller ett lokal/personhistoriskt värde. Inventeringen omfattar i första hand enbart gravvårdar ute på kyrkogården. I flera kyrkor finns det dock gravvårdar som förvaras i kyrkan eller i lokal i anslutning till kyrkan. Ofta har dessa ett stort kulturhistorisk värde och bör tas med i kyrkans inventarieförteckning.

Den kulturhistoriska bedömningen görs utifrån principer som tagits fram av och fortlöpande diskuteras med representanter för Linköpings stift, länsstyrelserna i Kalmar, Östergötland och Jönköping samt läns museerna i Jönköpings och Kalmar län. En kulturhistorisk bedömning är aldrig definitiv utan hela tiden föremål för omvärderingar. Vid bedömningen tas hänsyn till dels varje enskild kyrkogårds egna värden, men också till värden i förhållande till andra kyrkogårdar i stiftet och i övriga landet. Inför varje planerad förändring skall tillstånd inhämtas från länsstyrelsen och varje ärende behandlas där från fall till fall. Den kulturhistoriska bedömningen utgör underlag för beslut om vilka åtgärder som kan vara berättigade till kyrkoantikvarisk ersättning.

## Inventeringens uppläggning och rapport

Rapporten består av en historik över kyrkogården samt en beskrivning i ord och bild av kyrkogården som helhet och de olika kvarteren/områdena. En kulturhistorisk bedömning görs av varje kvarter/område samt över kyrkogården i dess helhet. Arbetet har varit uppdelat i en fältdel med inventering och fotografering samt en arkivgenomgång. De aktuella arkiv som gått igenom har främst varit läns museets topografiska arkiv och Antikvarisk-topografiska arkivet, Riksantikvarieämbetet i Stockholm. Uppgifter har vidare hämtats från aktuell litteratur däribland hembygdslitteratur. I viss mån har lantmäteriets handlingar och kartor nyttjats. De i rapporten redovisade arkivuppgifterna utgör en sammanfattning av genomgångna arkiv och ska inte ses som en komplett beskrivning av händelser i kyrkogårdens utveckling. Arbetet inkluderar en omfattande fotodokumentation varav ett antal bilder presenteras i rapporten. Delar av inventeringsmaterialet görs tillgängligt via Kulturmiljövårdens bebyggelseregister, ett informationssystem som förvaltas av Riksantikvarieämbetet ([www.raa.se](http://www.raa.se)).

Fältarbete och rapport har utförts av antikvarie Anita Löfgren Ek, Östergötlands läns museum 2002. Rapporten finns tillgänglig på Linköpings stift, Länsstyrelsen i Östergötlands län, Östergötlands läns museum samt på respektive kyrklig samfällighet.



*Utsnitt ur ekonomiska kartans blad 075 57 Kisa, 1882. Kisa kyrka finns i kartbildens övre högra hörn. Skala 1:10 000.*

## KISA GAMLA KYRKOGÅRD

Kyrkan och den gamla kyrkogården ligger högt i ett trångt sprickdalslandskap i Kisa samhälle. Kyrkan ligger på de äldsta delarna av kyrkogården och har sitt långhus orienterat i öst/väst. Öster härom, betydligt lägre i terrängen, ligger en nära på halvcirkelformad utvidgning av kyrkogården, nya kyrkogården. Inventeringen gäller endast den äldre kyrkogården.

### Kyrkogårdens omgivning

Kyrkan är högt och centralt belägen i Kisa samhälle. Själva sockencentrat växte dock upp några hundra meter sydöst om kyrkan, där den äldsta bebyggelsen bestod av bl a tingshus och gästgivargård. Söder om kyrkan, i kvarteret Lönnen, finns den f d sockenstugan, prästgården och församlingshemmet samlade. Sockenstugan lär härstamma från 1700-talet, men är ombyggd vid ett flertal tillfällen. En modern prästgård uppfördes i kvarteret 1932 i en för tiden typisk 20-talsklassicism med påverkan av den begynnande funktionalismen. Församlingshemmet invigdes 1968 efter ritningar av arkitekten och byggnadsingenjören Harry Ferdinandsson i Linköping och tillbyggdes 1992. Den f d kyrkskolan, eller Klockaregården, flyttades till sin nuvarande

plats 1950. Den låg ursprungligen några meter söderut, men placerades mitt för kyrkogårdens västra grindar. Den har ombyggt vid flera tillfällen och inrymmer nu lägenheter.



Utsnitt ur häradsökonomiska kartan 1868-77, Kisa. Kyrkogården omges av en tydlig trädkrans. Det verkar som om utvidgningen i nordväst redan finns, vilket gör uppgifterna om en utvidgning år 1905 något osäkra.

## Kisa kyrka

Kisa är en medeltida socken och omnämns år 1255 som *Kisa* eller *Kysa*. Kyrkan är belägen i Kisa samhälle. Sockencentrat har vuxit upp sydöst om kyrkan och samhällets bebyggelseutveckling fick ett uppsving i samband med Östra centralbanans dragning 1902. Kyrkan uppfördes av sten under äldre medeltid med rektangulärt långhus och rakslutet kor. Kyrkans nuvarande utformning med rektangulärt långhus med rakslutet korparti, sakristia i norr och torn i väster tillkom vid en omfattande om- och tillbyggnad 1754 och 1773-1774. Kyrkan är vitputsad och taket, som ursprungligen var spåntäckt, är sedan slutet av 1800-talet koppartäckt. Huvudingången är via tornet i väster. Även interiören präglas av den omfattande ombyggnaden 1754 och har ett tidstypiskt utseende med ett ljus kyrkorum med trätunnvalv. Interiören har förändrats vid ett flertal tillfällen under 1900-talet, men har ändå bibehållit sin ursprungliga karaktär.

## Kyrkogårdens historik

Den äldre kyrkogården upplevs som uppdelad i tre delar. Den äldsta delen är lokaliserad söder och öster om kyrkan. Den har med stor sannolikhet vuxit fram sedan medeltiden och tittar man på en storskifteskarta från 1781 är det tydligt att kyrkogården var av ringa storlek. Under åren har kyrkogården utvidgats och grävts om otaliga gånger. Den norra delen av kyrkogården ordnades 1821 men togs inte i bruk förrän 1825. Väster om detta område skedde 1905 ytterligare en utvidgning. Av äldre fotografier att döma innehöll denna del många träkors. Häradsekonomiska kartan från 1868-77 visar en utvidgning i nordväst och uppgiften om en ny del år 1905, som är hämtad från en tidningsartikel, är därför osäker. Det kan också vara så att området fanns reserverat för kyrkogårdsändamål redan när häradsekonomiska kartan framställdes men inte togs i bruk förrän 1905.



*Foto från omkring 1941. En stor del av gravvårdarna utgörs av träkors och fotografiet ger ett ålderdomligare intryck än 1941. Av detta finns ingenting kvar idag. Foto i Östergötlands läns museums samlingar.*

Enligt en tidningsartikel från 1937, som skrevs dagarna innan invigningen av den nya nedre kyrkogården öster om kyrkan, skedde även på 1830-talet en utvidgning av den gamla kyrkogården. I samband med denna skall den ha omgärdats med en stenmur. Dessförinnan bestod omgärdningen sannolikt av en balk av timmerstockar täckta med bräder. I samma artikel finns en uppgift om att ”den forna stenmuren utmed bygdevägen” var ersatt av en hagtornshäck. Fram till 1773, innan tornet byggdes, hängde kyrkklockan i en klockstapel av trä invid kyrkan. De ovan nämnda grindstolparna vid södra ingången uppfördes på 1780-talet. Likadana grindstolpar finns även placerade vid den västra huvudingången. I äldre tider var det vanligt att djur betade på kyrkogården, men 1822 blev detta förbjudet och lås sattes på grindarna. Sedermera anbringades färister mellan ingångarnas grindstolpar. Färisternas järngaller låg fortfarande kvar på 1930-talet men groparna var igenfyllda. På ett foto från 1959 av den södra ingången kan man se att den idag borttagna järngrinden var kvar. Dessutom visar fotot att det åtminstone väster om grinden inte fanns någon kyrkogårdsmur, utan endast häck.



Foto från 1958 av bl a nuvarande kvarter A, B och C. I förgrunden syns gravvård C 022 ca. Gravarna i kvarter C är omgivna av häckar. Kvarter A består till stor del av öppen gräsytta. I öster skönjer man linjegravsområdet. Foto i Östergötlands läns museums samlingar.



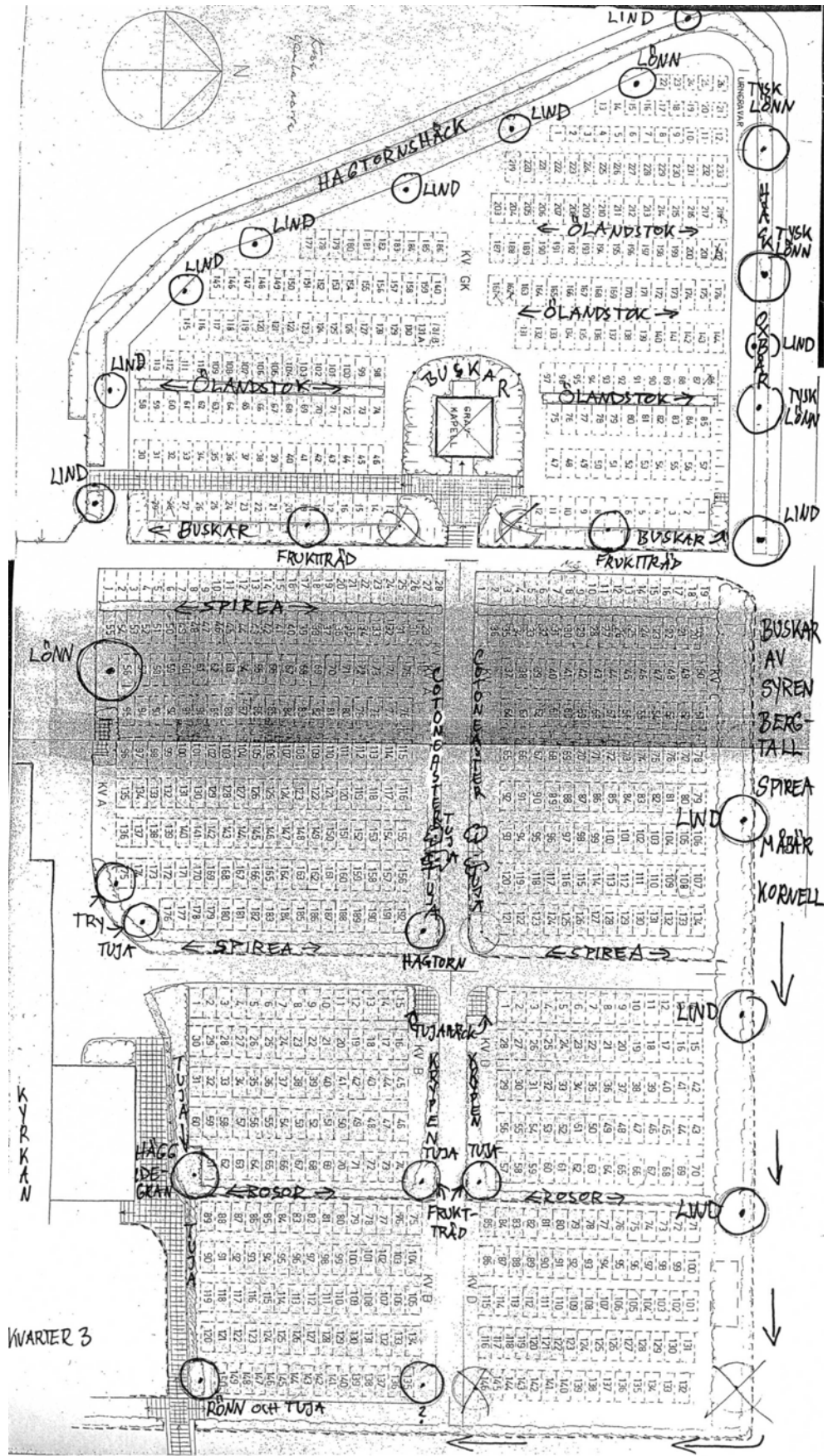
År 1978 fattades åter ett beslut om ytterligare en utvidgning i anslutning till den östra nedre kyrkogården och denna invigdes 1980. På grund av platsbrist gjordes 1985-86 en omläggning av området norr om kyrkan. Förutom direkta markarbeten byggdes stödmurar, och buskar och träd planterades. Många gamla gravar togs bort.

Nordväst om kyrkan uppfördes ett gravkapell 1901 och 1952-53 skedde en ombyggnad och restaurering av detta. Under 1980-talet decimerades antalet träd inne på kyrkogården och 1986 fanns endast två träd i anslutning till kyrkans huvudingång samt ett mindre antal nyplanterade rönnar.



Kisa gamla kyrkogård, kvarter 1-3. Vegetation m m.

Nästa sida visar Kisa gamla kyrkogård, kvarter A, B, C, D och GK. Vegetation m m.



## BESKRIVNING AV KYRKOGRÅDEN

Endast inventering av den äldre kyrkogården har utförts och inte den utvidgade delen i öster, nya kyrkogården, som togs i bruk 1937. Beskrivningen gäller således endast den gamla kyrkogården. Den upplevs som uppdelad i tre områden. Ett område är beläget söder och öster om kyrkan och är indelat i tre kvarter (1, 2, 3). Norr om kyrkan ligger ett annat område som är indelat i fyra kvarter (A, B, C, D) och väster därom är ett tredje område bestående av ett kvarter (GK).



*Kvarter 1 och 2 från sydöst.*

### **Allmän karaktär**

Området söder och öster om kyrkan utgörs av en gruskyrkogård och sluttar svagt mot öster. Gravplatserna är ofta omgivna av stenramar eller tujahäckar. Det finns även enstaka järnstaket. Rygghäckar saknas, men de höga tujahäckar som omger en del gravar är rumskapande. Flera gravrader ligger på uppkrattade förhöjningar av grus. Området norr om kyrkan utgörs av stora gräsytor utan rygghäckar och det tredje området som ligger längst i väster präglas av rygghäckar i nord/sydlig riktning.

### **Omgärdning**

Väster: utmed västra och södra sidan av kvarter GK utgörs omgärdningen av ett ca 0,8 m högt brunmålat trästaket. Utmed kvarter 1 utgörs omgärdningen av en ca 0,55-0,70 m hög och ca 0,70 m bred stödmur bestående av runda gråstenar fogade med cementbruk.

Norr: utmed kvarter C och D utgörs omgärdningen av en kallmurad stödmur av stora släta, skarpkantande stenar samt kilsten. Muren är längst i väster endast några decimeter hög och ökar varefter terrängen lutar. Högst är den i öster med en höjd av ca 2,70 m. På

norra sidan är den försedd med bindringar och på krönet växer syren. Delar av muren har stenen delvis omlagd, är gjuten och försedd med plankdörrar.

Öster: en ca 1,2-1,4 m hög kallmurad stödmur bestående av ca 0,2-0,7 m stora skarpkantade stenar. På krönet av muren växer syren. På ett ställe har muren kalvat något och stötts med stor sten.

Söder: en ca 0,55-0,70 m hög och 0,25 m bred stödmur bestående av rund gråsten fogad med cementbruk. På krönet av muren växer berberis.



*Västra muren.*



*Nordöstra murhörnet.*



*Västra ingången.*



*Östra ingången, vy mot nya kyrkogården.*

### **Ingångar**

Väster: huvudingång väster om kyrktornet. Grindstolparna utgörs av kolonner, vars yta består av skrovlig slätputs som är avfärgad i vitt. Profilerade krön täckta med kopparplåt och krönta av varsitt förgyllt klot med en stjärna. Grindarna är borttagna.

Norr: ingång i kyrkogårdsmuren utan grind.

Öster: huvudingång mellan kvarter B och kvarter 3. En stor trappa med granitsteg och vilplan med plattor av cementsten. Balustrad i murform täckt med kalkstenskivor. Grindarna är borttagna.

Söder: till den södra huvudingången hör grindstolpar av kolonntyp, vars yta består av skrovlig slätputs som är avfärgad i vitt. Profilerade krön täckta med kopparplåt och krönta av varsitt förgyllt klot med en stjärna. Grindarna är borttagna. Väster om denna finns en sidoingång, vars grind också är borttagen.

### **Vegetation**

Vid de skilda vädersträcken beskrivs vegetationen som omgärdar den gamla kyrkogården. Övrig vegetation skildras i beskrivningen av de enskilda kvarteren.

Väster: i väster omgärdas kvarter GK av hagtorn och utefter den västra och södra kanten av kvarteret växer en lönn och sex lindar. Utanför den västra muren som omgärdar kvarter 1 växer lindar och innanför tuja, cotoneaster och bergtall.

Norr: i norr omgärdas kvarter GK av häckoxbär. Utefter den norra kanten av kvarteret växer två unga lindar och tre tyska lönnar. På krönet av muren norr om kvarter C och D växer syren och innanför denna bergtall, spirea, måbär och kornell. På kyrkogårdsmuren står även tre unga lindar.

Öster: på muren som omgärdar området nordöst om kyrkan växer syren och innanför denna växer bergtall, spirea, måbär och kornell. Även på krönet på muren öster om kvarter 3 växer det syren. Innanför muren utefter kvarter 3 växer tre lindar.

Söder: på och innanför kyrkogårdsmuren som omgärdar kvarter 1, 2, 3 i söder växer berberis. Utanför den södra muren växer ett antal lindar. Vid den södra huvudgrinden växer tuja.

### **Gångsystem**

Gångsystemet i området norr om kyrkan består av fint krossgrus. På den södra gamla kyrkogården, där hela beläggningen är en grusyta, består gångarnas material av fint krossgrus eller något grövre naturgrus. En plattgång av cementsten leder norr om kyrkan från den gamla kyrkogårdens östra ingång. Även gången som leder till kyrkan från den västra huvudingången är av cementsten. I kvarter GK leder en gång med lagda plattor till gravkapellet medan övriga gånger i kvarteret består av en hårdgjord yta med en mindre mängd fint krossgrus.



*Kvarter 1, grav nr 51-70 från norr visar bl a höga gravvårdar i svart polerad granit samt en sk bautasten.*

### **Gravvårdstyper**

En stor del av gravvårdarna söder om kyrkan utgörs av höga polerade stenar av svart granit. Här finns även s k bautastenar, stenar med s k Thorvaldsenmedaljong och gjutjärnskors. Flera gravar är omgärdade av stenramar, järnstaket eller kätting. De flesta gravvårdarna på kyrkogården norr om kyrkan är låga och breda och vända mot öster. Då man tog bort en hel del gamla gravar vid omläggningen 1985 finns här enbart enstaka äldre gravvårdar kvar, men några har karaktären av enkla linjegravar. I dag präglas kvarter GK av låga och breda gravvårdar, och av träkorsen som syns på äldre fotografier finns inget kvar.

### **Minneslund**

Det finns ingen minneslund på den gamla kyrkogården.

### **Byggnader**

Gravkapell med vita spritputsade fasader. Enligt uppgift är det byggt 1901. Hörnen och dörromfattningen är slätputsade. Byggnaden har plåtskodd takfot och sockeln är koppartäckt. En trappa med järnräcken leder upp till dubbeldörren som har fiskbensmönstrad panel. Kapellet har ett pyramidtak som är skivtäckt med koppar och krönt med ett förgyllt kors.



*Gravkapellet från norr.*

### **Övrigt**

-

## Kulturhistorisk bedömning

Då inventeringen av kyrkogården vid Kisa kyrka år 2002 enbart gällde den äldre kyrkogården, görs här inte någon kulturhistorisk bedömning av den nya delen som togs i bruk 1937. Nya delen inventeras separat.

Kyrkogården utvidgades mot norr på 1820-talet. Innan dess låg kyrkan på dåvarande kyrkogårdens norra del, vilket var en vanlig placering under medeltiden då man i allmänhet föredrog att begravas söder om kyrkan.

Kyrkogården i Kisa med murar, grindöppningar, träd och gravkapell bildar en samlad miljö med mycket höga kulturhistoriska värden. Murarna har olika ålder. Till norra muren hör bindringarna för hästar. De påkostade grindstolparna hör till grindöppningarna som markerar ingångarna, dels till kyrkogården och dels till kyrkans portaler. En bedömning av grindarnas utformning kan inte göras, då de var bortplockade vid inventeringstillfället. Träden i trädkransen visar på det parkideal som blev vanligt på landsortskyrkogårdarna framför allt under 1800-talet. Trädkransen är dessutom markerad på den häradsekonomiska kartan. Gravkapellet representerar en typ av byggnad som blev vanlig på våra kyrkogårdar framför allt under tidigt 1900-tal.

Gångsystemet understryker kyrkogårdens indelning i olika kvarter och ofta orienteras gravvårdar efter gångsystemet.

Kyrkogårdens yttäckning med grus söder om kyrkan har ett mycket högt kulturhistoriskt värde. Grus var den vanligaste yttäckningen på våra kyrkogårdar ungefär i hundra år, fram till mitten av 1900-talet. I Östergötland är det endast ett fåtal kyrkogårdar som har detta bevarat och Kisa är en av dem. Ett mycket högt värde har även de uppkrattade förhöjningarna vid vissa gravrader. Här finns även en ovanligt stor del av omramningarna kvar i form av stenramar, häckar, gravstaket och kätting. Även detta speglar en företeelse som tidigare varit mycket vanlig på länets kyrkogårdar från andra delen av 1800-talet. Stenramar förekommer oftast från 1920-talet och några decennier framåt. De järnstaket som finns kvar visar även på ett hantverkskunnande, vilket förstärker deras värde. Ett stort antal gravvårdar är höga och av svart, polerad granit. Det finns gravläggningar från första delen av 1800-talet och framåt. En stor del av gravläggningarna är från första halvan av 1900-talet. Alla dessa komponenter ger en viktig helhetsbild av utformningen av våra kyrkogårdar decennierna kring år 1900.

I kvarter A-D finns gravvårdar från linjegravar. Linjegravar, eller den så kallade allmänna linjen, har funnits under mer än 150 år, fram till mitten av 1960-talet. Ursprungligen verkar det inte i allmänhet ha varit en statusskiljande begravningsform, men ungefär från mitten av 1800-talet begravdes oftast de som inte ville eller inte hade råd att lösa en gravplats ”i linjen”. De avlidna begravdes en och en radvis. Det kunde innebära att äkta makar fick sina vilorum långt från varandra. Att bevara dessa gravvårdar på plats är viktigt för att man ska uppfatta systemet med linjegravar och i vilken ordning gravläggningarna har skett. Bevarade linjegravvårdar tyder på att begravingen gått från norr mot söder. Gravvårdarna i kvarter C är oftast 1920-tal och i kvarter A 1930-tal. Av kulturhistoriskt intresse är även den enkla utformningen av kvarter A-D med gravvårdar i raka rader. På kyrkogården i stort har enskilda gravvårdar ett mycket stort lokalthistoriskt och socialhistoriskt värde, bl a i form av titlar, gårds- och torpnamn eller



med anknytning till någon lokal händelse. Bland titlar dominerar hemmansägare, men många titlar visar även på köpenskap m m i centralorten Kisa.

I kvarter GK är rygghäckarna av stor betydelse för att understryka den strikta karaktären.

## BESKRIVNING AV ENSKILDA KVARTER

### Kvarter 1 Gravplats nr 1-134

Kvarter 1 omfattar gravplats nr 1-134, är beläget söder om kyrkan och har en avlång planform i nord-sydlig riktning. Väster och söder om kvarteret utanför kyrkogården ligger parkeringar och församlingsbyggnader. Öster om kvarteret ligger kvarter 2.

#### Allmän karaktär

Gruskvarteret med sina grusgravar ger en enhetlig prägel. Endast i sydväst finns ett område med gräs.



*Kvarter 1 från nordväst.*



*Kvarter 1 från sydöst.*

#### Omgärdning

Kyrkogårdsmuren i söder och väster.

#### Ingångar

Huvudingången i väster och en sidoingång i söder.

#### Vegetation

En gammal lönn står placerad strax väster om kyrkan. Några av gravarna har omgärdningshäckar av 0,6-0,7 m hög tuja.

#### Gångsystem

Gångarna i kvarteret är belagda med naturgrus.

#### Gravårdstyper

Vanligast är grusgravar utan inramning liggande på en hög gemensam upphöjning. En del gravar har dock stenram. I kvarterets östra del finns ett flertal gravar som är omgärdade av 0,6-0,7 m höga tujahäckar. Två av gravarna i kvarteret är omgivna av järnsmidesstaket och två av kätting. Det förekommer gravläggningar från 1820-tal –

1990-tal, men flertalet gravar härrör från tiden mellan 1915 och 1950. Gravvårdarna är ofta av svart granit, men även grå och röd granit förekommer. Inom samma rad kan vissa av gravstenarna ha sin textsida åt olika håll.



*Familjegrav bl a med gravvård från 1843. Bryggare, spannmålshandlare, godsägare.*

### Byggnader

-

### Övrigt

Vid den västra ingången finns en soptunna och en ställning för vaser.

### Kulturhistorisk bedömning

Utformningen av kvarteret har ett mycket högt kulturhistoriskt värde. Grus var den vanligaste yttäckningen på våra kyrkogårdar ungefär i hundra år, fram till mitten av 1900-talet. I Östergötland är det endast ett fåtal kyrkogårdar som har detta bevarat och Kisa är en av dem. Ett mycket högt värde har även de uppkrattade förhöjningarna vid vissa gravrader. I kvarteret finns många omramningar kvar i form av stenramar, häckar, gravstaket och omgärning med kätting. Även detta speglar en företeelse som tidigare varit mycket vanlig på länets kyrkogårdar. Ett stort antal gravvårdar är höga och av svart, polerad granit. Enstaka gravvårdar är av kalksten. Det finns gravläggningar från första delen av 1800-talet och framåt. Alla dessa komponenter ger en viktig helhetsbild av utformningen av våra kyrkogårdar decennierna kring år 1900. Enskilda gravvårdar har ett högt eller mycket högt kulturhistoriskt värde. Detta gäller bl a ålderdomliga gravvårdar, tidstypiska gravvårdar såsom sk bautasten och gravvårdar med titlar. Bland titlarna förekommer hemmansägare oftast, men här finns även gästgivare, fiskhandlare, häradsdomare m m.

### Kvarter 2 Gravplats nr 1-133

Kvarter 2 omfattar gravplats nr 1-133, är beläget söder om kyrkan och har en avlång planform i nord-sydlig riktning. Väster om kvarteret ligger kvarter 1 och utanför kyrkogården i söder ligger parkering och församlingsbyggnader. Öster om kvarteret är kvarter 3 beläget.

### **Allmän karaktär**

Enhetligt präglat gruskvarter med grusgravar. En del gravvårdar står på en uppkrattad gemensam förhöjning, Ett mindre parti är grästäckt liksom ytan vid den södra mittgången.



*Kvarter 2 från söder.*

### **Omgärdning**

Kyrkogårdsmuren i söder.

### **Ingångar**

Södra huvudingången.

### **Vegetation**

Fem tujor växer mitt i kvarteret.

### **Gångsystem**

Södra gången är belagd med fint krossgrus. Närmare kyrkan ligger det mer naturgrus av större dimension. Även grusgångar mellan gravraderna.

### **Gravvårdstyper**

Grusgravar med stenram eller utan inramning. En tujahäck omger en av gravarna. En gravvård är omgiven av smidesstaket, en av ett nygjort smides-/gjutjärnsstaket och en av kätting. Vanligast är gravvårdar med vinklat krön och en del är breda och låga. Gravvårdarna är oftast av svart granit, men även grå och röd granit förekommer. En av gravarna har ett gjutjärnskors som gravvård. Här finns även gravvård av kalksten med s k Thorvaldsenmedaljong.



*Kalkstensvård, 1861 och 1887.*



*Nyttillverkat järnstaket.*

### **Byggnader**

-

### **Övrigt**

En soptunna och ett ställ för vaser i söder.

### **Kulturhistorisk bedömning**

Utformningen av kvarteret har ett mycket högt kulturhistoriskt värde. Grus var den vanligaste yttäckningen på våra kyrkogårdar ungefär i hundra år, fram till mitten av 1900-talet. I Östergötland är det endast ett fåtal kyrkogårdar som har detta bevarat och Kisa är en av dem. Ett mycket högt värde har även de uppkrattade förhöjningarna vid vissa gravrader. I kvarteret finns många omramningar kvar i form av stenramar, gravstaket och omgärdningar med kätting. Även detta speglar en företeelse som tidigare varit mycket vanlig på länets kyrkogårdar. Ett stort antal gravvårdar är höga och av granit. Enstaka gravvårdar är av kalksten. Det finns gravläggningar från andra delen av 1800-talet och framåt, med relativt många från sent 1800-tal. Alla dessa komponenter ger en viktig helhetsbild av utformningen av våra kyrkogårdar decennierna kring år 1900. Enskilda gravvårdar har ett högt eller mycket högt kulturhistoriskt värde. Detta gäller bl a ålderdomliga gravvårdar, tidstypiska gravvårdar såsom kalkstensvården med s k Thorvaldsenmedaljong, korset i gjutjärn och gravvårdar med titlar. Bland titlarna förekommer hemmansägare oftast, men här finns även byggmästare, åkare, förrådsförvaltare m m.

### **Kvarter 3 Gravplats nr 1-139**

Kvarter 3 omfattar gravplats nr 1-139 och är beläget söder och öster om kyrkan. Det har en mycket långsträckt planform i nord-sydlig riktning. Söder om kvarteret utanför kyrkogården ligger en parkering och i väster är kvarter 2 beläget. I öster går vägen mellan gamla och nya kyrkogården.

### **Allmän karaktär**

Enhetligt präglad gruskvarter med grusgravar. Gräsyta i den sluttande delen i öster samt vid södra mittgången. I kvarterets norra del, som är i höjd med kyrkans östparti, finns en terrasskant mot väster skodd med huggen gråsten.



*Kvarter 3 från sydväst.*

### **Omgårdning**

Kyrkogårdsmuren i söder.

### **Ingångar**

Östra huvudingången/trappan.

### **Vegetation**

Innanför kyrkogårdsmuren i söder växer berberis. På kyrkogårdsmuren i öster växer en mellanlila syrenhäck. Två unga lindar växer utanför muren i söder och tre unga lindar är belägna väster om den östra grusgången. Fyra unga rönnor står öster om södra mittgången. Enstaka omgärningshäckar av ca 0,5-0,7 m hög klippt tuja.

### **Gångsystem**

Mot syrenhäcken i öster samt utmed muren i söder finns en gång med mycket fint krossgrus/sand.

### **Gravvårdstyper**

Gravvårdarna är oftast höga eller låga och breda. Tre gravomgärningar med kätting, en med gjutjärn/smidestaket och några med 0,5-0,7 m höga tujahäckar. Det förekommer även ett flertal stenramar av granit eller kalksten samt en omramning som är koppartäckt. I övrigt är det grusgravar utan omgärning. Gravvårdarna är vanligen av grå, svart eller röd granit. Här finns en obelisk, en kalkstensvård med s k Thorvaldsenmedaljong, och s k bautastenar. Vissa gravar är plattlagda. Gravläggningarna är huvudsakligen från 1920-tal till 1970-tal, men det förekommer även gravar från 1880-tal till 1990-tal.



Gravvård från 1930-talet.



"Bautasten", 1896.

## Byggnader

-

## Övrigt

En soptunna och ett ställ för vaser öster om kyrkan.

## Kulturhistorisk bedömning

Utformningen av kvarteret har ett mycket högt kulturhistoriskt värde. Grus var den vanligaste yttäckningen på våra kyrkogårdar ungefär i hundra år, fram till mitten av 1900-talet. I Östergötland är det endast ett fåtal kyrkogårdar som har detta bevarat och Kisa är en av dem. Här finns många omramningar kvar i form av stenramar, gravstaket och omgärdningar med kätting. Även detta speglar en företeelse som tidigare varit mycket vanlig på länets kyrkogårdar. Ett stort antal gravvårdar är höga och av granit. Enstaka gravvårdar är av kalksten. Det finns gravläggningar från andra delen av 1800-talet och framåt, med relativt många från sent 1800-tal. Alla dessa komponenter ger en viktig helhetsbild av utformningen av våra kyrkogårdar decennierna kring år 1900. Enskilda gravvårdar har ett högt eller mycket högt kulturhistoriskt värde. Detta gäller bl a ålderdomliga gravvårdar, tidstypiska gravvårdar såsom kalkstensvården med s k Thorvaldsenmedaljong, obelisk och s k bautastenar samt gravvårdar med titlar. Bland titlarna märks bl a överjägmästare, bryggeridisponent och tingskrifvare.



*Gravkapellet från öster. Fotografiet visar terrassmurarna till kvarter A och C.*

## Kvarter A Gravplats nr 1-192

Kvarter A omfattar gravplats nr 1-192 och är beläget norr om kyrkan. Det har en nästan kvadratisk planform med ett rundat hörn i sydöst. Väster om kvarter A ligger kvarteret GK, norr om ligger kvarter C och i öster ligger kvarter B.

### **Allmän karaktär**

Kvarteret har karaktären av en stor öppen gräsyta. Enbart en rygghäck finns i kvarteret. En del linjegravvårdar finns kvar. I västra begränsningen finns det fler familjegravar.

### **Omgärdning**

En 0,5-0,75 m hög kullerstensmur fogad med cement i öster och nordöst omgärdar kvarteret.

### **Ingångar**

Låg granittrappa med järnräcken i norr till den öst/västliga mittgången.



*Kvarter A från sydväst.*

### **Vegetation**

På muren i öster växer spirea och i norr tuja. Ett par mindre tujor växer vid norra trappan och krypande cotoneaster på barkbädd i norra delen av kvarteret. En spireahäck står som rygghäck vid första raden med gravplatser i väster. Ett mindre hagtornsträd i kvarterets nordöstra hörn. Två stycken try i sydöstra hörnet liksom låg tuja. En stor lönn står i anslutning till kyrkans ingång.

### **Gångsystem**

Runt kvarteret går grusade gångar. Större grusstorlek invid kyrkan. I öster, norr och väster hårdgjord yta med fint krossgrus.

### **Gravvårdstyper**

I kvarterets östra del finns en del små vårdar, som troligen är linjegravar från bl a 1930-talet. I övrigt varierande gravvårdar. En del höga gravvårdar, men de flesta är låga och breda. Gravvårdarna är vanligen gjorda av grå, svart eller röd granit. Gravläggningar från 1900-talets första årtionde till och med 2001 förekommer, men de flesta härrör från 1930-tal till 1990-tal.





*Linjegravvård från 1935.*



*Linjegravvårdar som troligen ställts ihop.*

### **Byggnader**

-

### **Övrigt**

Soptunnor och ställ för vaser i norr. En bänk i söder.

### **Kulturhistorisk bedömning**

I delar av kvarter A finns gravvårdar från linjegravar. Linjegravar, eller den så kallade allmänna linjen, har funnits under mer än 150 år, fram till mitten av 1960-talet. Ursprungligen verkar det inte i allmänhet ha varit en statusskiljande begravningsform, men i stort sett från mitten av 1800-talet begravdes här oftast de som inte ville eller inte hade råd att lösa en gravplats. De avlidna begravdes en och en radvis. Det kunde innebära att äkta makar fick sina vilorum långt från varandra. Att bevara dessa gravvårdar på plats är viktigt för att man ska uppfatta systemet med linjegravar. Enskilda gravvårdar har ett mycket stort lokalthistoriskt och socialhistoriskt värde, bl a i form av titlar, gårds- och torpnamn eller med anknytning till någon lokal händelse. Bland titlar i kvarter A dominerar hemmansägare och lantbrukare.

### **Kvarter B Gravplats nr 1-150**

Kvarter B omfattar gravplats nr 1-150 och är beläget norr om kyrkan. Det har en något rektangulär planform i öst-västlig riktning. I öster går vägen mellan gamla och nya kyrkogården, i norr kvarter D och i väster kvarter A.

### **Allmän karaktär**

Kvarteret har en öppen och enhetlig prägel, men är avdelat av en terrassmur.

### **Omgärdning**

I söder en klippt ca 0,8 meter hög häck av tuja, avbruten av en terrasserad mur av natursten fogad med cement. Muren är täckt av kalkstensskivor och är 0,6-0,85 m hög. I öster är kyrkogårdsmuren belägen. Kvarteret avdelas av en ca 0,6 m hög terrassmur av brett fogad kullersten.



*Kvarter B från öster.*

### **Ingångar**

Huvudingången/trappan i öster.

### **Vegetation**

På kyrkogårdsmuren i öster växer syren och på den avdelande terrassmuren rosor. I nordvästra hörnet ligger en plattlagd plats omgärdad i öster och söder av en tujahäck. I nordvästra delen av kvarteret växer en typ av krypen. Vid terrasskanten växer tuja och ett frukträd. Hägg och idegransbuskar växer i söder. I sydvästra hörnet finns en plantering med berberis. Ett exotiskt blommande träd står i nordöstra hörnet och en rönn samt en tuja i sydöstra hörnet.

### **Gångsystem**

Hårdgjorda gångar med fint krossgrus runt kvarteret i väster, norr och öster. Plattgång med cementsten i söder.

### **Gravvårdstyper**

Låga, breda vårdar i huvudsak av grå eller röd granit. Längst i öster några stenar från 1930-talet. I övrigt endast enstaka äldre stenar. I östra halvan av kvarteret finns i huvudsak gravläggningar från 1980-tal och 1990-tal. I den västra halvan gravar från 1990-talet.

### **Byggnader**

-

## Övrigt

Soptunna och vaser i nordväst samt en soptunna vid terrasskanten.



Gravvård från tidigt 1960-tal.



Gravvård från 1936.

## Kulturhistorisk bedömning

Kvarterets enkla karaktär är av kulturhistoriskt intresse, då denna del av kyrkogården tidigare troligen ingått i ett område med enkla linjevårdar. Gravvårdar från 1930-talet har ett kulturhistoriskt intresse som delar av kvarterets utveckling. Enskilda gravvårdar har ett mycket stort lokalhistoriskt och socialhistoriskt värde, bl a i form av titlar, gårds- och torpnamn eller med anknytning till någon lokal händelse.

## Kvarter C Gravplats nr 1-134

Kvarter C omfattar gravplats nr 1-134 och är beläget norr om kvarter A. Det har en något rektangulär planform i öst-västlig riktning. I öster ligger kvarter D och i väster kvarter GK. Norr om kvarteret och utanför kyrkogården ligger Rosengatan och villabebyggelse.

### Allmän karaktär

Öppen, enhetlig karaktär.

### Omgärdning

Kyrkogårdsmuren i norr. I öst och sydöst finns en 0,4-0,7 m hög terrassmur av kullerstenar.

### Ingångar

I norr ligger en ingång genom kyrkogårdsmuren som saknar grind. I sydöst finns en trappa som leder upp i kvarteret.



*Kvarter C från öster.*

### **Vegetation**

Spirea på muren i öster och låg tuja i söder. Två tujor växer vid den södra trappan. Krypande cotoneaster på barkbädd i söder och i sluttningen i väster. På kyrkogårdsmuren i norr växer syren och innanför denna bergtall, spirea, måbär och kornell.

### **Gångsystem**

Hårdgjorda gångar med fint krossgrus i väster, norr och öster.



*Gravvård från 1909.*



*Linjegravvård från 1929.*

### **Gravvårdstyper**

Enstaka äldre gravvårdar, från 1870-talet och framåt, i den västra och östra delen av kvarteret, bl a en gravvård som kröns av en urna. De omgärdningshäckar som syns på

ett fotografi från 1950-talet finns inte kvar. I övrigt är det i huvudsak gravläggningar från 1990-talet. Vanligast är låga och breda vårdar. Enstaka stenar tyder på att det legat linjegravar här. Gravvårdarna består oftast av grå granit, men en del av dem är av svart eller röd granit.

### **Byggnader**

-

### **Övrigt**

-

### **Kulturhistorisk bedömning**

I delar av kvarter C finns gravvårdar från linjegravar. Linjegravar, eller den så kallade allmänna linjen, har funnits under mer än 150 år, fram till mitten av 1960-talet. Ursprungligen verkar det inte i allmänhet ha varit en statusskiljande begravningsform, men i stort sett från mitten av 1800-talet begravdes här oftast de som inte ville eller inte hade råd att lösa en gravplats. De avlidna begravdes en och en radvis. Det kunde innebära att äkta makar fick sina vilorum långt från varandra. Att bevara dessa gravvårdar på plats är viktigt för att man ska uppfatta systemet med linjegravar. En vanlig indelning av länets kyrkogårdar var tidigare att de mer påkostade gravarna låg i kvarterens utkanter eller invid kyrkogårdsmuren och de enkla linjegravarna inne i kvarteren. I kvarter C finns detta kvar genom linjegravarna och att de mer påkostade familjegravarna finns i kvarterets västra del. Enskilda gravvårdar har ett mycket stort lokalhistoriskt och socialhistoriskt värde bl a i form av titlar, gårds- och torpnamn eller med anknytning till någon lokal händelse.

### **Kvarter D Gravplats nr 1-146**

Kvarter D omfattar gravplats nr 1-146 och är beläget norr om kvarter B. Det har en rektangulär planform i öst-västlig riktning. Väster om kvarter D ligger kvarter C och i öster vägen mellan gamla och nya kyrkogården. Norr om kvarteret och utanför kyrkogården ligger villabebyggelse.

### **Allmän karaktär**

Öppen karaktär med stora gräsytor. Kvarteret avdelas av en terrassmur.

### **Omgärdning**

Kyrkogårdsmuren i norr och öster. Terrassmur avdelar kvarteret.

### **Ingångar**

-



*Kvarter D från sydöst med den avdelande terrassmuren.*

### **Vegetation**

Syren växer på kyrkogårdsmuren i norr och öster. Olika typer av lövbuskar, måbär och ölandstok växer innanför syrenen i norr. På kyrkogårdsmuren i norr står två unga lindar. Tuja skärmar av en plattlagd yta i sydvästra hörnet av kvarteret. Krypen på barkbädd i söder med låg tuja vid terrassmuren, där det även växer rosor.

### **Gångsystem**

Gångar med hårdgjord yta med fint krossgrus i väster, söder och öster.

### **Gravvårdstyper**

I östra delen finns en del yngre gravvårdar. Den yngsta av dessa är från 2001. Här finns även barngravar med små låga granitvårdar. I övrigt förekommer utglesade mindre vårdar som tyder på linjegravar. I västra delen av kvarteret finns endast sju vårdar varav två med sentida karaktär. Vårdarna är i huvudsak gjorda i grå granit, men det förekommer även sådana av röd eller svart granit. Det finns också en gravvård av trä över bygdespelmannen "Göra i Läpp" från 1899. Om gravvården står på ursprunglig plats är den ett ovanligt ålderdomligt exempel på bevarade linjegravvårdar. Linjegravar grävdes ofta om och de flesta linjegravvårdar som finns kvar idag är från 1920-talet och framåt. Namnplattan är dock senare tillkommen och även själva gravvården kan vara ersatt.



*Linjegravvård från 1935.*



*Bygdespelmannen "Göra i Läpp".*

### **Byggnader**

-

### **Övrigt**

En bänk i sydvästra hörnet.

### **Kulturhistorisk bedömning**

I delar av kvarter D finns gravvårdar från linjegravar. Linjegravar, eller den så kallade allmänna linjen, har funnits under mer än 150 år, fram till mitten av 1960-talet. Ursprungligen verkar det inte i allmänhet ha varit en statusskiljande begravningsform, men i stort sett från mitten av 1800-talet begravdes här oftast de som inte ville eller inte hade råd att lösa en gravplats. De avlidna begravdes en och en radvis. Det kunde innebära att äkta makar fick sina vilorum långt från varandra. Att bevara dessa gravvårdar på plats är viktigt för att man ska uppfatta systemet med linjegravar. Enskilda gravvårdar har ett mycket stort lokalhistoriskt och socialhistoriskt värde, bl a i form av titlar, gårds- och torpnamn eller med anknytning till någon lokal händelse. Som ett exempel på lokalhistoriskt värde kan trävården över bygdespelmannen "Göra i Läpp" nämnas. Den är även mycket intressant som representant för äldre linjegravvårdar.

### **Kvarter GK Gravplats nr 1-233 samt urngravplats nr 1-26**

Kvarter GK omfattar gravplats nr 1-233 samt urngravplats nr 1-26 och är beläget väster om kvarter A och C. Utanför kyrkogården väster om kvarter GK ligger Ulrikavägen och villabebyggelse, i norr Rosengatan och villabebyggelse. I söder finns en parkering.

### **Allmän karaktär**

Kvarteret har en enhetlig och strikt karaktär med rygghäckar.



*Kvarter GK från öster.*



*Kvarter GK från nordöst.*

### **Omgårdning**

Brunmålat trästaket omgärdar kvarteret i norr, väster och söder. Omgårdningen utgörs i öster av en ca 0,85 m hög mur byggd av stora cementfogade kullerstenar.

### **Ingångar**

Ingång i söder som leder till gravkapellet. Trappa i ljus granit med järnräcke leder från öster till gravkapellet.

### **Vegetation**

Kring gravkapellet växer bl a berberis, spirea, rosenkvitten, tuja och bergtall. Rygghäckar är genomgående av ölandstok. Häckoxbär som omgärdning i norr och hagtorn i väster. Buskar planterade på krönet av kullerstensmuren i öster.

### **Gångsystem**

Hårdgjorda gångar med fint krossgrus runt kvarteret i väster, norr och söder. Plattgång med cementsten från söder till gravkapellet.

### **Gravvårdstyper**

Låga, breda vårdar i huvudsak av grå eller röd granit. En trägravvård från 1970-talet. Gravläggningar från 1970-talet och framåt.

### **Byggnader**

Gravkapellet, se den allmänna beskrivningen.

### **Övrigt**

-

### **Kulturhistorisk bedömning**

Kvarter GK har inte kvar sin äldre utformning, men för dagens strikta karaktär är rygghäckarna av stor betydelse.



**Källor:**

Kulturmiljövård 6/98. Riksantikvarieämbetet. Stockholm 1989.  
Kyrkobeskrivning för Kisa kyrka. Utgiven av Linköpings stiftsråds  
Kyrkobeskrivningsnämnd. 1959.  
Kyrkobeskrivning för Kisa kyrka. Utgiven av Linköpings stiftsråds  
Kyrkobeskrivningsnämnd. 1993.  
Kyrkogårdens gröna kulturarv. Stad & Land. Movium/inst för landskapsplanering.  
Sveriges lantbruksuniversitet nr 103/1992.  
Ridderstad A. Östergötlands beskrivning. Andra delen. Stockholm 1918.  
Theorell A, Wästberg P, Hammarskiöld H (foto). Minnets stigar. En resa bland svenska  
kyrkogårdar. 2001.  
Wadsjö H (red). Kyrkogårdskonst. Stockholm 1919. Theorell A, Wästberg P, Wadsjö H  
(red). Kyrkogårdskonst. Stockholm 1919.  
Östergötlands läns museums topografiska arkiv.

Muntliga uppgifter – Alve Gustafsson

[www.lantmateriet.se](http://www.lantmateriet.se). Lantmäterikarta från 1781.

[www.ostergotlandslansmuseum.se](http://www.ostergotlandslansmuseum.se)

## EXEMPEL PÅ GRAVVÅRDAR MED KULTURHISTORISKT INTRESSE

### Förklaring till exempellistan

Exempellistan är indelad i två delar. Den första delen som innehåller uppgifter om kyrkogård, kvarter, gravnummer, material, efternamn, hemvist och årtal är en identifikationsdel. Under den andra delen anges en kulturhistorisk notering med uppgift om titel, gravplats och gravvård. Dessutom noteras eventuella skador och andra anmärkningar.

**Kvarter:** anges endast i de fall då kyrkogården är indelad i kvarter.

**Numrering:** görs efter gravkartan. Ofta kan det vara svårt att exakt lokalisera gravnumret, då gravbredd kan variera och många gravnummer intill varandra saknar gravvård. I vissa fall står äldre gravvårdar utan gravnummer bland övriga gravar och då ges de t ex beteckningen ”onumr. S om 042”. Stenar som står undanställda och bedöms ha ett kulturhistoriskt värde ges nya nummer.

**Material:** Här anges vårdens material. Beteckningen ”granit” används utan närmare specifikation av olika typer. Stenens färg förkortas **sv** (svart), **gr** (grå), **r** (röd), **gr/r** (grå/röd) osv.

**Efternamn:** I allmänhet det första efternamnet som står på gravvården.

**Hemvist:** Det geografiska namn som står på gravvården. Det kan röra sig om bynamn, gårdsnamn eller namnet på en mindre fastighet. I undantagsfall är det namnet på en plats som inte ligger i socknen.

**F:a årtal** och **S:a årtal:** anger det tidigaste respektive senaste dödsåret som står på gravvården. Är det endast ett årtal angivet står det i F:a årtal.

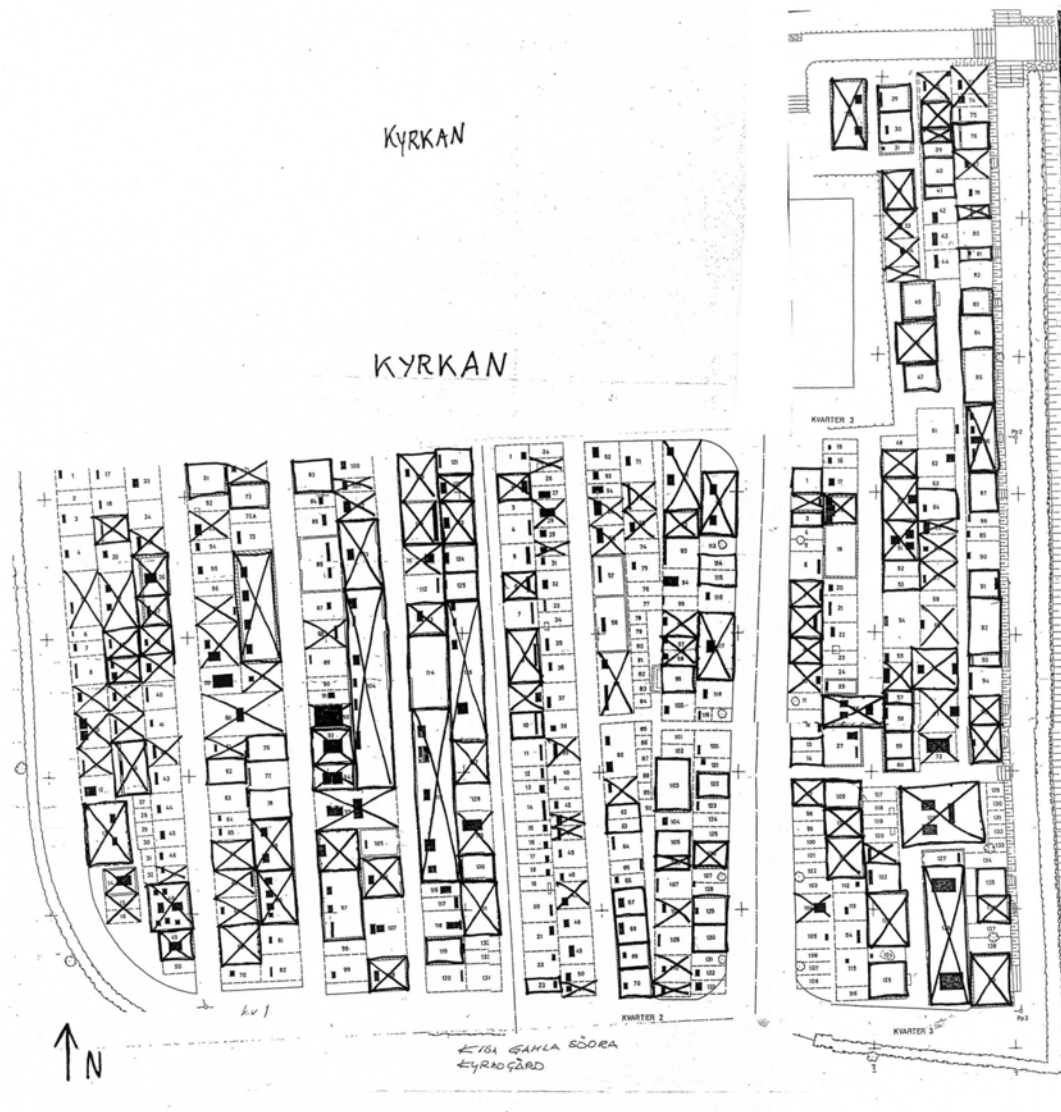
**Titel:** Samtliga yrkestitlar samt hemmansägare, rusthållare m m. Dessa gravvårdar bedöms ha ett kulturhistoriskt intresse oavsett vårdens ålder.

**Gravplats:** Gravplatsen är omramad av stenram, häck, järnstaket eller kedja. Själva gravplatsen är i allmänhet täckt med grus men i vissa fall med gräs.

**Gravvård:** Speciella typer av gravvårdar som t ex gjutjärnskors, träkors, häll, sköld, ålderdomlig sten m m.

**Skada:** Notering om eventuell skada, t ex rost på en gjutjärnsvård eller på ett järnstaket, sprucken kalkstensvård o dyl. Här noteras även om det är ovanligt mycket lava på framför allt kalkstensvårdarna.

**Anmärkning:** Här noteras om gravvården har ett lokalhistoriskt eller personhistoriskt intresse eller andra anmärkningar– L1, P1, A1 osv. Detta hänvisar till korta notiser i slutet av exempellistan.



*Kisa gamla kyrkogård, kvarter 1-3. Exempel på gravvårdar med kulturhistoriskt intresse X*

*Gravar med omgärdning är markerade med en fyrkant.*

*Nästa sida visar Kisa gamla kyrkogård, kvarter A, B, C, D och GK. Exempel på gravvårdar med kulturhistoriskt intresse X*

