



Sankt Andreas kapell

Västerviks församling, Linköpings stift, Kalmar län, Småland

Kulturhistorisk inventering av kyrkobyggnader
och kyrkomiljöer i Linköpings stift 2010



Veronica Olofsson
Magnus Johansson

Kyrkoantikvariska rapporter 2011, Kalmar läns museum

INNEHÅLL

INLEDNING	3
BAKGRUND	3
<i>Syfte</i>	3
<i>Kulturminneslagen</i>	3
VÄRDEBEDÖMNING	4
<i>Inventeringens uppläggning och rapport</i>	4
LINKÖPINGS STIFT, KALMAR LÄN – EN KORT HISTORIK.....	4
SANKT ANDREAS KAPELL	5
BESKRIVNING	5
KYRKOMILJÖN	5
KYRKOTOMTEN.....	5
KYRKOBYGGNADEN	5
VÄRDEBEDÖMNING	12
SAMMANFATTANDE ANALYS	12
BEDÖMNING	12
MÅL OCH REKOMMENDATIONER	13
HÄNDELSELISTA	14
ARKIV OCH LITTERATUR	16

Bilagor:

Kulturminneslagen

Policydokument med grundläggande principer för vården av det kyrkliga kulturarvet

Vårdprinciper

INLEDNING

Bakgrund

Kalmar läns museum har fått i uppdrag av Linköpings stift att genomföra en provinventering av två moderna kyrkor, d.v.s. uppförda efter 1939, varav Sankt Andreas kapell är den ena.

Under åren 2004-2006 genomfördes en stiftsövergripande kulturhistorisk inventering med utgångspunkt i behovet av att förbättra kunskapsunderlaget för våra kyrkobyggnader och kyrkomiljöer. Kalmar läns museum utförde inventeringen på uppdrag av Linköpings stift inom stiftets del av Kalmar län. Materialet har visat sig användbart i handläggning, vård- och underhållsplanering samt vid förmedling av kunskap. Inventeringen berörde dock endast de till Svenska kyrkan hörande kyrkobyggnader som omfattas av tillståndsplikt vid förändring enligt Kulturminneslagen, d.v.s. kyrkobyggnader uppförda före utgången av 1939 samt ytterligare några som skyddas genom särskilt beslut av Riksantikvarieämbetet. Flertalet kyrkobyggnader uppförda efter 1939 omfattades inte av detta arbete. Kunskapen om dessa kyrkobyggnader är idag bristande och någon kulturhistorisk värdering finns sällan. Syftet med en kulturhistorisk inventering och värdering av dessa kyrkor är att hjälpa församlingarna i deras förvaltning, samt att ge stiftet och de kulturvårdande institutionerna ett bättre grepp om kulturvärdena hos de yngre kyrkobyggnaderna.

Svenska kyrkan har under 2009-2010 gjort en utvärdering av de kulturhistoriska inventeringar som utförts runt om i landet, vilket resulterat i sammanlagt tre delrapporter och en sammanfattande slutrapport. I dessa identifieras vissa brister och ett förslag på en förbättrad arbetsmetod presenteras. I stora drag föreslås en vidare värdebedömning och en bättre förankring av värderingen.

Syfte

De stiftsövergripande inventeringarnas syfte är:

- att lyfta fram och öka förståelsen för kyrkans kulturvärden och att främja kontakterna mellan kyrkan och kulturmiljövården
- att skapa ett underlag för församlingarnas/samfälligheternas planering och förvaltning av kyrkan/kapellet och för vård- och underhållsplaner
- att sammanställa ett enhetligt och tillgängligt kunskapsunderlag med beskrivning av och historik för den enskilda kyrkan/kapellbyggnaden samt en bedömning av de kulturhistoriska värdena. Inventeringen blir samtidigt en samlad dokumentation och överblick av kyrkobyggnader/kapell och kyrkomiljöer i stiftet från 2000-talets första decennium.
- att skapa ett underlag för handläggning av kyrkoantikvariska ärenden.

Kulturminneslagen

Enligt Lag om kulturminnen m m (SFS 1988:950) skall Svenska kyrkans *kyrkobyggnader*, *kyrkotomter* och *begravningsplatser* vårdas och underhållas så att deras kulturhistoriska värde inte minskas och deras utseende och karaktär inte förvanskas. För kyrkobyggnader uppförda före utgången av 1939 samt ytterligare några som skyddas genom särskilt beslut av Riksantikvarieämbetet, krävs att tillstånd söks hos länsstyrelsen för att göra väsentliga förändringar. (Se vidare i bilaga om Kulturminneslagen).

Värdebedömning

För att åstadkomma en bred och lokalt förankrad värdebedömning av kyrkan utgör den kulturhistoriska värdebedömningen en sammanvägning dels av de antikvariska värdena och dels av de värden som framhållits av de lokala brukarna.

En förändring gentemot de under åren 2004-2006 genomförda värderingarna är en delvis ändrad terminologi, där den tidigare använda termen ”kulturhistorisk värdering” ersatts av ”värdebedömning”.

Inventeringens uppläggning och rapport

Rapporten består av en beskrivning av kyrkobyggnaden, fotografier och en värdebedömning samt rekommendationer. Arbetet har varit uppdelat i en fältdel med inventering och fotografiering samt en arkivgenomgång. De aktuella arkiv som gåtts igenom har främst varit läns museets topografiska arkiv och församlingarnas egna kyrkoarkiv. Uppgifter har vidare hämtats från aktuell litteratur däribland hembygds litteratur. Arbetet inkluderar en omfattande fotodokumentation varav endast en mindre del är presenterad i denna rapport. Delar av inventeringsmaterialet görs tillgängligt via Kulturmiljövårdens bebyggelseregister, vilket är ett informationssystem som förvaltas av Riksantikvarieämbetet (www.raa.se).

Fältarbetet och rapporterna har utförts av antikvarierna Magnus Johansson och Veronica Olofsson vid Kalmar läns museum. Rapporterna finns tillgängliga på Linköpings stift, Länsstyrelsen i Kalmar län, Kalmar läns museum samt på respektive kyrklig samfällighet.

Linköpings stift, Kalmar län – en kort historik

Linköpings stift bildades i början av 1100-talet och omfattade då Östergötland, Småland, Öland och Gotland. Ur Smålandsdelen bildades 1163 Växjö stift. Sin nuvarande omfattning erhöll Linköpings stift 1603, då södra delen av Kalmar län och Öland avskildes och bildade Kalmar stift, senare 1916 tillfört Växjö stift. Linköpings stift omfattar idag Östergötlands län, nordöstra delen av Jönköpings län och norra delen av Kalmar län. Kalmar läns del består av Norra och Södra Tjusts kontrakt samt Sevede-Aspelands kontrakt. Här finns omkring 35 kyrkor och 42 begravningsplatser anlagda före 1940 och skyddade enligt kulturminneslagen.

Under medeltid utgjordes Småland av ett tiotal små folkland. Kust- och inlandsbygder var glest befolkade och politiskt tycks området ha varit svagare knutet till det svenska riket än övriga landskap.

En kraftigt växande befolkning och nya idéströmningar om kyrkorummet under 1700- och 1800-talen medförde ett mycket omfattande nybyggande och ombyggande av kyrkorna. Det sena 1800-talet och tidigt 1900-tal innebar för kyrkornas del en restaurerings- och ombyggnadsperiod, där nyklassicismens rena formspråk övergavs för skiftande stilimiterande ideal.

Under decennierna kring 1900-talets mitt infann sig åter en nybyggnadsperiod, framförallt till följd av befolkningskoncentrationen till städerna och tillkomsten av nya stora bostadsområden, men även kopplat till en ny syn på kyrkans roll i samhället. De nya kyrkorna som uppfördes under efterkrigstiden var ofta kombinerade med församlingslokaler samt gav uttryck för en modernistisk arkitektur och en liturgisk förnyelse. I vissa fall kan en hög takresning vara det tydligaste tecknet på att byggnaden är en kyrka. De nya kyrkorna som uppfördes under 1970-talet präglades av tanken att de skulle vara opretentiösa vardagskyrkor med en skiftande verksamhet för alla åldrar.

SANKT ANDREAS KAPELL

Linköpings stift

Fastighetsbeteckning: Nätet 171, Västerviks församling, Västerviks kommun, Tjusts härad, Kalmar län, Småland.

Befolkningstal: 1960: 17754 st, 1975: 21009 st, 2005: 20694 st. 2009:22028 (Västerviks tätort)

Ev skydd: -

BESKRIVNING

Kyrkomiljön

Andreaskgården med kapell ligger vid bostadsområdet Skogshaga, byggt på 1970-talet i Västerviks norra del. Byggnaden är placerad på en skogsbevuxen tomt i direkt anslutning till centrumbildningen vid Norra vägen. Där har tidigare funnits affär och post, men sedan några år tillbaka finns där färre publika verksamheter och platsen har mist mycket av sin funktion som centrum i området. Nordväst om kapellet ligger Långrevsgatan med flerfamiljshus och Mörtgränd, Ålgränd m fl korta gator med radhus. På andra sidan Norra vägen samt söder och österut ligger villaområden med skogspartier mellan. Strax sydväst om kapellet ligger Skogshagaskolan som gränsar till ett friluftsområde med elljusspår mm.

Kapellet är centrum i Andreaskgården, byggd som församlingsgård med lokaler för barn- och ungdomsverksamhet, expedition mm.



Den låga före detta affärsbyggnaden och kapellet skapar ett offentligt stadsrum i bostadsområdet.



Kapell och klockstapel från infartsvägen i söder.

Kyrkotomten

Kyrkogård saknas. Anläggningens båda byggnadskroppar omgärdar en liten torgbildning framför kapellets huvudingång. Mot infartsvägen från söder samt mot Norra vägen avgränsas tomten av ett blåmålat staket av trä och järn. Söder om kapellet står klockstapeln.

Kyrkobyggnaden

Nya bostadsområden tillkom i Västerviks norra stadsdelar under 1970-talet och församlingen behövde lokaler för sin verksamhet där. I stadens södra stadsdelar hade S:t Johannes

distriktskyrka och församlingsgård byggts några år tidigare, år 1973. Efter att kyrkofullmäktige år 1974 hade godkänt planerna på en församlingsgård i Skogshaga tillsattes en byggnadskommitté som tillsammans med arkitekten Lennart Arfwidsson projekterade nybyggnaden. En frivillig arbetsgrupp, Breviksgruppen, arbetade parallellt med att bl a samla in medel till inredningen. I september 1976 stod kapellet klart och det invigdes av biskop Ragnar Askmark. Skälet till att namnge kapellet efter Jesus lärjunge Andreas, var att han var fiskare och området har många namn med anknytning till fiske. Kvarteret heter Nätet och gatorna har namn som Abborrgränd, Gäddgränd och dylikt. Andreas var också Petrus bror och Västerviks stora kyrka heter S:t Petri.

S:t Andreas är orienterat så att huvudingången ligger åt sydväst. I mitten ligger kapellet med sitt branta tälttak och på båda sidor flankeras det av lägre längor som inrymmer församlingsgårdens funktioner. Längorna är snedställda så att platsbildningen framför huvudingången inramas. Byggnaden ligger i suterräng så att den östra och södra sidan visar en tvåvåningsfasad. Kapelltaket är klätt med tjärad furuspån och pryds överst av en stor kyrktupp i svart plåt. Församlingsgården har flacka pappklädda valmade sadeltak. Väggarna är klädda med rödfärgad träpanel. Fönster, ytterdörrar och bröstningar är målade blå.



Kapellet från nordväst. I de stensatta rundlarna fanns ursprungligen planteringar, men dessa asfalterades när ytan behövdes för parkering.



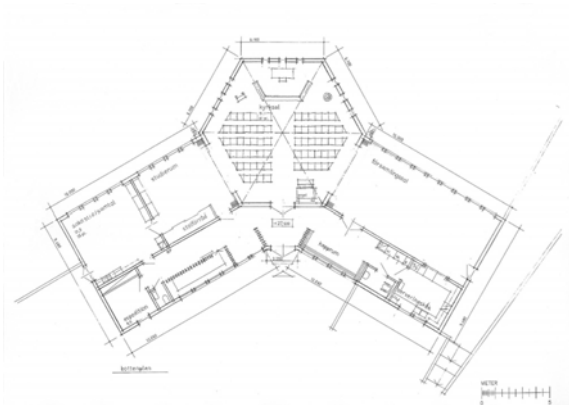
Från nordost.



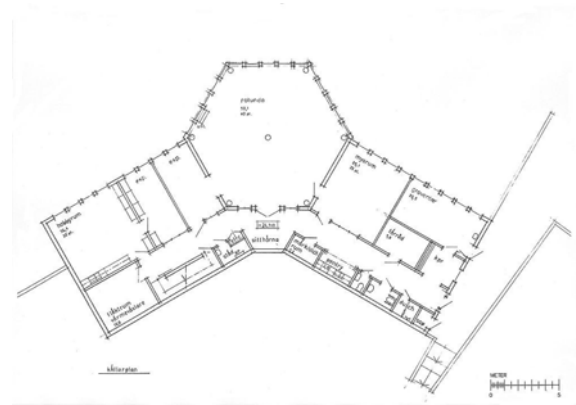
Huvudingången.



Mot öster och söder har byggnaden fasader i två våningar.



Planritning, markplan.

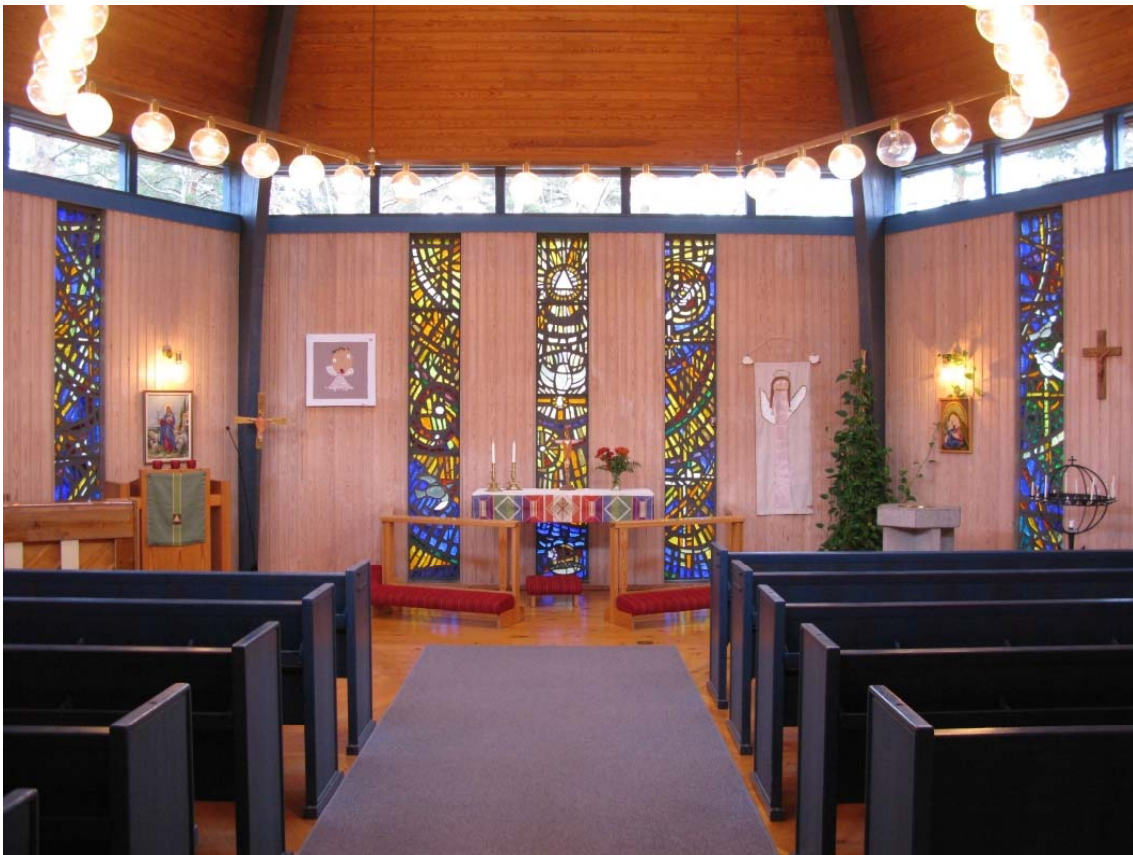


Planritning, sutteräng.

Byggnaden har ett sexkantigt kyrkorum i centrum. Kyrkorummet är 12 meter högt och klätt med furupanel. Taket bärs av sex blålaserade limträbågar som möts ovanför ett toppfönster. Golv av 40mm massiva furuplank lagda i stjärnmönster. Fönstren bakom altaret är nio höga glasmosaiker utförda av konstnären Eric Elfwén, Gamleby. Runt hela rummet finns i mötet mellan tak och vägg ett fönsterband med klart glas. Bänkinredningen är laserad i en blå nyans och har rödrandiga stoppade säten. Mot de angränsande rummen i norr och söder finns grålaserade vikväggar. Altare och knäfall i klarlackad furu är placerade i rummets östra del. En dopfont av sten samt en ambo av furu står på var sin sida av altaret. Där finns även ett piano samt en ljusbärare av smide. En orgel med orgelhus av mattlackad ek är placerad längst bak i rummet. Rummet belyses av en stor ringkrona med glasglober. Samma typ av glasarmaturer sitter även som lampetter efter väggarna.

Från huvudingången i väster kommer man in i ett förrum med kyrksalens klarlackade pardörrar rakt fram och korridor med kapprum, WC, kök och församlingssal på höger hand och trappa till källarplanet, WC, expedition och sakristia/samtalsrum och studierum på vänster hand. Golv av linoleum och klinker, ej original. Väggarna är vitmålade, taken försedda med undertaksplattor eller av furu. Fönstren blålaserade och dörrarna klarlackade. I sakristia/samtalsrum finns barnanpassad skåpsinredning i röd-orange kulör kvar.

Suterrängplanet har i stort sett liknande planlösning som markplanet. Under kyrksalen finns ett stort sexkantigt lektrum, med ursprunglig färgsättning i orange och mörkt blått delvis bevarad. Längs västra sidan finns en längsgående korridor och småutrymmen för WC, städ, pentry mm. Mot öster, på var sida om det stora lekrummet finns hobbyrum, mysrum och ekonomiutrymmen. Två expeditionsrum har skapats genom att ett större rum delats med en mellanväg. På golven plastmattor och klinker.



Kyrkorummet mot koret i öster.



Toppfönstret i kyrksalens tak. De blåaserade limträbalkarna bildar ett dekorativt stjärnmönster.



Mosaik med glas från Chartres infattat i en kompositmassa.



Kyrksalen med dörrparti med viddörrar mot samlingsalen.



Församlingssal.



Köket mot samlingsalen. Ny köksinredning och nya ytskikt gjordes 2010.



Rum från början inrett som lekrum. Orange skåpsinredning anpassad till barnstorlek.



Numera är rummet inrett till sakristia och samtalsrum.



Kaprum med spegel i barnvänligt utförande.



Trappa till suterrängplanet. Tidstypiska armaturer av furuspån.



Korridor i suterrängplan med lek – och hobbyutrymmen. Snickerier och dörrar i ursprunglig färg.



Sexkantigt lekrum under kyrksalen.



Klockstapeln byggdes upp på ny plats 1993 efter att den gamla fått omfattande rötskador. Nu står den söder om kapellet istället för som tidigare norr om.

VÄRDEBEDÖMNING

Sammanfattande analys

På 1970-talet, då städerna i Sverige växte med nya bostadsområden, byggdes också många nya stadsdelskyrkor, som blev ett slags filialer till församlingskyrkan. Denna utveckling är påtaglig även i Västervik där ett flertal nya kapell med församlingsgårdar uppfördes vid denna tid. Området Skogshaga, där Andreaskapellet ligger, är planlagt och byggt i ett sammanhang. Historien kring kapellets tillkomst är på flera sätt typisk för sin tid. Initiativet till bygget kom från församlingen som redan tidigare bedrivit kyrkligt distriktsarbete i mer eller mindre tillfälliga lokaler. Det fanns inte någon tomt avsatt för ett kapell i området från början. Platsen där kapellet uppfördes var tänkt att användas för en förskola, men de planerna ändrades alltså när församlingen sökte en tomt för sitt nya kapell. Tillsammans med affärsbyggnaden, skolan och den lilla parken med sittbänkar och planteringar bidrar kapellet till att skapa en centrumkänsla i bostadsområdet. Sedan affären och posten har stängt återstår bara kapellet som ett halvoffentligt gemensamt och tillgängligt rum som fortfarande upplevs som en levande centralpunkt i området.

De nya kyrkorna som uppfördes under 1970-talet präglades av tanken att de skulle vara opretentiösa vardagskyrkor med ett mycket skiftande verksamhetsprogram för alla åldrar. Denna tanke återspeglas på ett påtagligt sätt i Sankt Andreas kapell vad gäller funktion, planlösning och materialval. Kyrksalen utgör en mindre del av hela byggnaden. Den största delen rymmer olika lokaler för församlings- och ungdomsverksamhet. Under de 35 år som kapellet har funnits har lokalerna använts till olika ändamål. Mopedverkstad och samtalsrum ryms under samma tak. Flexibiliteten och mångfunktionaliteten är ett av Andreaskapellets starkaste karaktärsdrag. Detta drag är avhängigt av både arkitekturen och bruket av kapellet. I byggnaden bedriver församlingen ett omfattande utåtriktat arbete mot exempelvis invandrarkvinnor, begåvningshandikappade, skolan och pensionärer.

Sankt Andreas kapell visar hur kyrkoarkitekturen utvecklades på 1970-talet. Den tidigare modernismen har gett vika för rikare former och ett grövre materialval. Arkitekten Lennart Arfwidsson har varit verksam vid ett stort antal renoveringar och nybyggen av kyrkor i regionen. Byggnaden är enkel med sina rödfärgade träpaneler men signalerar ändå en stor omsorg om utformningen. Exteriören är helt intakt, liksom kyrksalen som även har samtliga målningsskikt i original. I övriga utrymmen har en del förändringar gjorts men som helhet är byggnaden välbevarad.

Bedömning

Följande punkter anger de viktigaste värdena eller egenskaperna hos Sankt Andreas kapell samt en motivering till varför de är viktiga.

- *Mötesplats.* Kapellet ingår som en viktig del i hela områdets boendemiljö och sociala struktur. Församlingen bedriver en omfattande diakonal verksamhet.
- *Flexibel och mångfunktionell.* Ända sedan kapellet uppfördes har kapellet rymt lokaler för möten och olika aktiviteter. Mångfunktionaliteten är därför värdefull i sig, även om det kan krävas förändringar i byggnaden för att fortsätta den kontinuiteten.
- *Arkitekturen.* Kapellet är representativt för 1970-talets kyrkoarkitektur och för arkitekten Lennart Arfwidsson. Tidstypiska drag som är centrala för kapellets kulturhistoriska värde är byggnadens volym med det höga spånklädda taket över kyrkorummet, falu rödfärg på panelen. Kyrkorummets interiör är bevarad i originalskick och bör därför särskilt värnas.

MÅL OCH REKOMMENDATIONER

Nedan presenteras övergripande mål och praktiska rekommendationer för hur bedömda värden bör tas tillvara som resurser och hanteras vid vård, användning och förvaltning.

- En rekommendation är att göra en revidering av vård- och underhållsplanen för Sankt Andreas kapell. Det bör tydligare framgå vad i byggnaden som är kulturhistoriskt värdefullt och på vilket sätt värdena ska tas tillvara. Särskilt bör man tänka på:
 - Att nuvarande exteriör färgsättning behålles och att fasaderna även fortsättningsvis målas med röd slamfärg.
 - Att kyrksalens tak även fortsättningsvis är tjärad spån.
 - Att material i exteriören i första hand underhålls och i andra hand bytes mot nytt likt det befintliga.
 - Att kyrksalens interiör och inredning i sin helhet behandlas restriktivt vad gäller förändringar.
 - Att tidstypiska detaljer som omålat furuträ och armaturer av furu behålles. Särskilt gäller detta, förutom kyrksalen, i entrén och trappan till sutterängplanet.
 - I övriga lokaler är borttagande av tidstypiska byggnadsdetaljer som exempelvis de orangefärgade skåpen, mindre känsligt. Ett återanvändande av de ursprungliga detaljerna inom byggnaden är dock att föredra.
- Ett mål bör vara att bibehålla kapellet som en naturlig mötesplats i området. Kapellet har sedan den byggdes använts lite som ett ”vardagsrum”. Ett sätt att öka intresset för kapellet och dess värden samt att skapa en större delaktighet skulle kunna vara att exempelvis anordna temadagar med föredragshållare, visningar eller temavandringar i samhället. Kapellet har en ännu större betydelse som centrumfunktion nu när affär lagts ner.
- Sträva efter att ta till vara kapellets värden i församlingens övergripande planering. Se exempelvis till att byggnadens värde utnyttjas i den strategiska översyn som görs av fastighetsbeståndet i församlingen. Vilka verksamheter lämpar sig bäst att förlägga till St Andreas?
- Hur integrerar man värderingen i församlingens övriga arbete? Är det möjligt att integrera i församlingsinstruktioner? Här finns behov att utarbeta en modell som stiftet kan använda i sin mall. Kanske kan Västerviks församling visa vägen för hur detta kan göras!

HÄNDELSELISTA

Förteckningen baserar sig på händelselista i VoU-plan för Sankt Andreas kapell samt muntliga uppgifter från arkitekt Lennart Arfwidsson, Atrio Västervik.

- 1975 Nybyggnad - Kapellet i dess helhet.
- 1975 Fast inredning – orgel. En två år gammal orgel köps in från Magnussons Orgelbyggeri i Mölnlycke, tidigare använd i Umeå.
- 1976 Invigning. Biskop Ragnar Askmark inviger kapellet den 18 september.
- 1980 Teknisk installation – VA. Efter upprepade översvämningar i källarplanet bygger kommunen om sina VA-anlutningar.
- 1983 Ändring – ombyggnad, interiör. Ungdomsledarexpedition byggs i tidigare kapprum i källarplanet. Nytt fönster tas upp.
- 1988 Underhåll - interiör. Slipning och lackning av golvet i kyrksalen.
- 1989-90 Underhåll - exteriör. Spåntaket tjärstryks, kyrktupp, spira och plåttak målningsbehandlas.
- 1993 Ändring – ombyggnad, interiör. Hobbyrummet i källarplanet byggs om till två expeditioner.
- 1993 Nybyggnad. Ny klockstapel byggs på ny plats efter att den gamla fått omfattande rötskador.
- 1994 Ändring. Byte av mattor i församlingssal och studierum.
- 1994 Teknisk installation. Takfönstret i kyrksalen får en fungerande öppningsmekanism. Utbyte av styr- och reglerutrustning för värme, vatten och ventilation.
- 1995 Ändring – interiör. Ny ljudisolerad dörr till prästexpeditionen. Fotolabbet saneras.
- 1995 Underhåll – målningsarbete, exteriör. Fasad och fönster samt klockstapel målas av Målerifirma Gunnar Gustavsson AB.
- 1996 Teknisk installation. Spisen i serveringsköket byts.
- 1998 Underhåll – målningsarbete, exteriör. Spåntaket tjärstryks.
- 1999 Teknisk installation – högtalaranläggning. Ny ljudanläggning från Ackes ljud, Växjö.
- 2002 Teknisk installation. Ny klockringningsanläggning från Skånska klockgjuteriet, Hannas, Hammenhög.
- 2003 Underhåll – exteriör och interiör. Dränering med Platonmatta runt byggnaden utförs efter fuktskada av Linderson Mark & Bygg, Västervik. Invändigt byts drabbade ytskikt, främst nya plastmattor och klinkergolv samt ommålning av väggar i källarplan.
- 2003 Ändring – ombyggnad, interiör. Expeditionen i f.d. kapprum blir åter kapprum. Verkstad blir groventré. Öppen spis i mysrum demonteras. Utförare PEAB Sverige AB, Västervik.

- 2003 Underhåll – målningsarbete, exteriör. Fasaden målas om av Sandå måleri AB, Västervik.
- 2004 Underhåll – målningsarbete, exteriör. Omtjärning av spåntaket.
- 2004 Teknisk installation. Ny diskmaskin till serveringsköket. Utbyte av styr- och reglerutrustning för värme och ventilation.
- 2010 Ändring – ombyggnad, interiör. Ny skåpsinredning och ytskikt i serveringsköket.

ARKIV OCH LITTERATUR

Tryckt

Hammarskjöld, Britt-Marie, *Ett läns utveckling-Kulturminnesvårdsprogram för Kalmar län. Etapp 1, Översikt*. Kalmar 1985.

Rahmqvist, Sigurd (red), *Det medeltida Sverige*, Bd 4, Småland 4, Stockholm 1999.

Ullén, Marian, *Medeltida träkyrkor, 1 Småland samt Ydre och Kinda härad i Östergötland*. Stockholm 1983.

Arkiv

Kalmar läns museums topografiska arkiv.

Vård- och underhållsplan för S:t Andreas kapell, ATRIO.