

1979-02-19

11.392-147-78

1 (2)
L436 #4

19..... beslöt

lista nr



Byggnadsminnesförklaring av Björnö gård på fastigheten Björnö 1:1, Mjötan 1:1, Gillberga socken, Säffle kommun, Värmlands län

Fråga om byggnadsminnesförklaring av Björnö gård på fastigheten Björnö 1:1, Mjötan 1:1 i Gillberga socken har väckts den 18 januari 1978.

Byggnadsnämnden i Säffle kommun har avgivit yttrande i ärendet den 15 februari 1978 och förklarat sig inte ha något att erinra mot byggnadsminnesförklaringen.

Fastighetens ägare, godsägare Karl-Fredrik Hultkrantz, har i skrivelse till länsstyrelsen den 25 januari 1979 förklarat sig inte ha något att erinra mot föreslagna skyddsföreskrifter.

Björnö gård äger gamla traditioner och finns omnämnd redan i Gustav Vasas jordebok år 1540. Den nuvarande manbyggnaden är uppförd under 1700-talets senare del, sannolikt 1779 av Crispin Löwenhielm. De bägge flyglarna anses vara byggda några år tidigare. En karta från 1808 visar att gården då omfattade inte mindre än 23 olika byggnader, men av dessa finns numera endast ett fåtal kvar. Manbyggnaden är för värmländska mått ovanligt stor med sina tio fönsteraxlar och sitt höga, brutna tak.

Den nuvarande ägarens farfar, godsägare K J E Hultkrantz, som ägde Björnö omkring sekelskiftet anlade bl a den park som omger byggnaderna.

Björnö gård bevarar egenarten hos gången tids byggnadsskick och är med hänsyn därtill att anse som synnerligen märklig.

Länsstyrelsen förklarar med stöd av 1 § lagen om byggnadsminnen (1960:690) Björnö gård på fastigheten Björnö 1:1, Mjötan 1:1 i Gillberga socken för byggnadsminne.

Länsstyrelsen meddelar enligt 2 § samma lag följande skyddsföreskrifter:

1. Manbyggnaden och de två flyglarna får inte rivas, flyttas eller till sitt yttre ombyggas.

1979-02-19

11.392-147-78

2. Åtgärder i byggnadernas inre som medför förändringar i fasader eller detaljer i det yttre ska utföras i samråd med länsstyrelsen eller förordnad kontrollant.
3. Det till anläggningen hörande området, som avgränsats med streckad linje på karta tillhörande dessa föreskrifter får inte ytterligare bebyggas eller på annat sätt genomgripande förändras.
4. De i punkt 1 nämnda byggnaderna ska underhållas så att de inte förfaller. Vård- och underhållsarbeten ska utföras på ett sådant sätt att det kulturhistoriska värdet inte minskar.

Länsstyrelsen eller förordnad kontrollant lämnar råd och anvisningar i fråga om underhållet av byggnaderna.

Om ändring av byggnadsminnet i strid mot meddelade skyddsföreskrifter finnes nödvändig för att byggnaden ska vara till nytta eller om sådan ändring eljest kan anses påkallad av särskilda skäl, får länsstyrelsen enligt 3 § lagen om byggnadsminnen meddela tillstånd därtill.

Enligt 14 § tredje stycket lagen om byggnadsminnen gäller detta beslut omedelbart, även om det överklagas.

Besvär till kammarrätten enligt bilaga.

Beslut i detta ärende har fattats av styrelsen. I beslutet deltog landshövding Bengt Norling, ledamöterna Arvid Eskel, Arne Hult, Edgar Johansson, Sune Johansson, Bertil Jonasson, Helmer Karlsson, K A Karlsson, Göthe Knutson, Carl Nilsson, Elvy Nilsson, Sven Nilsson, Gunnar Olsson, Henry Stjernborg och Nils Wallander.

I den slutliga handläggningen har även deltagit tf länsantikvarie Göran Wettergren, föredragande, samt länsarkitekt Erik Andersson och länsassessor Olof Lingman.

Bengt Norling

Göran Wettergren

Bilagor

1. Besvärshänvisning till kammarrätten i Göteborg
2. Utdrag ur ekonomiska karta 10286 och 10276
3. Situationsskiss över gården, 1953
4. Plan över manbyggnadens bottenvåning
5. Plan över manbyggnadens övervåning
6. Plan över flyglarna
7. Fotografier

Kopians likhet med
originalet bestyrkes.
På Hånstens vägnar:

KISTERUD

RAÄ o SHM 10 12 / 79

Nolmansåsen

Kilsåsen

Sänerud

12

Kilshäcken

63.12

61.59

Sjöviken

Hagalund

BJÖRNÖ

Bygget

Björnö

Rörholmen

BJÖRNÖ
Skola D:2

Hagb
D

Mjöttaviken

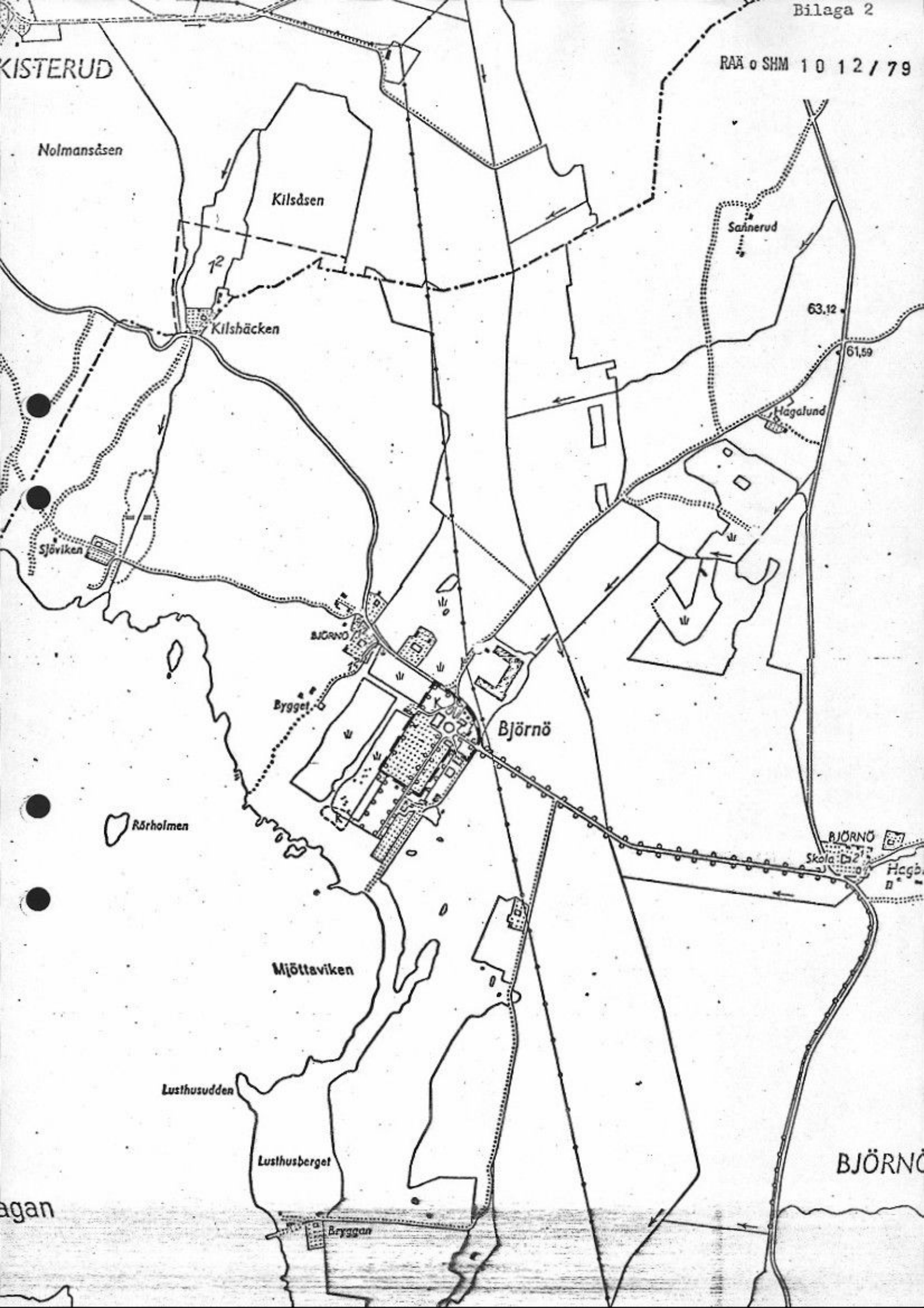
Lusthusudden

Lusthusberget

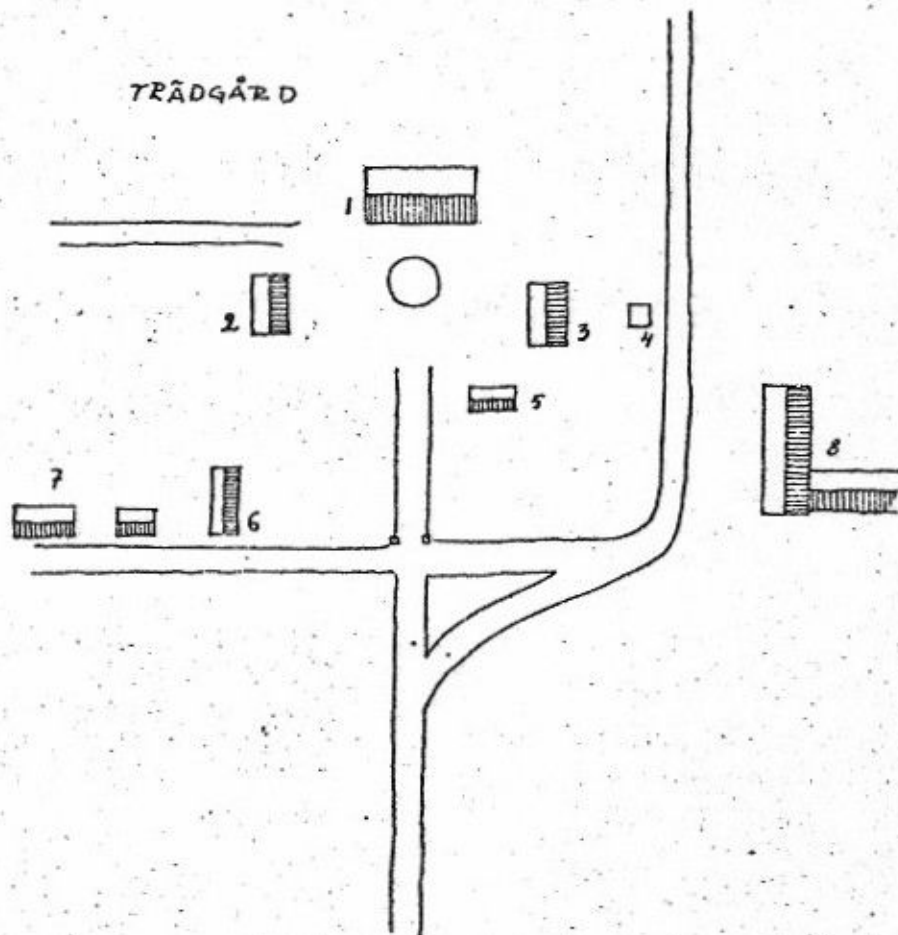
Bryggan

BJÖRNÖ

agan

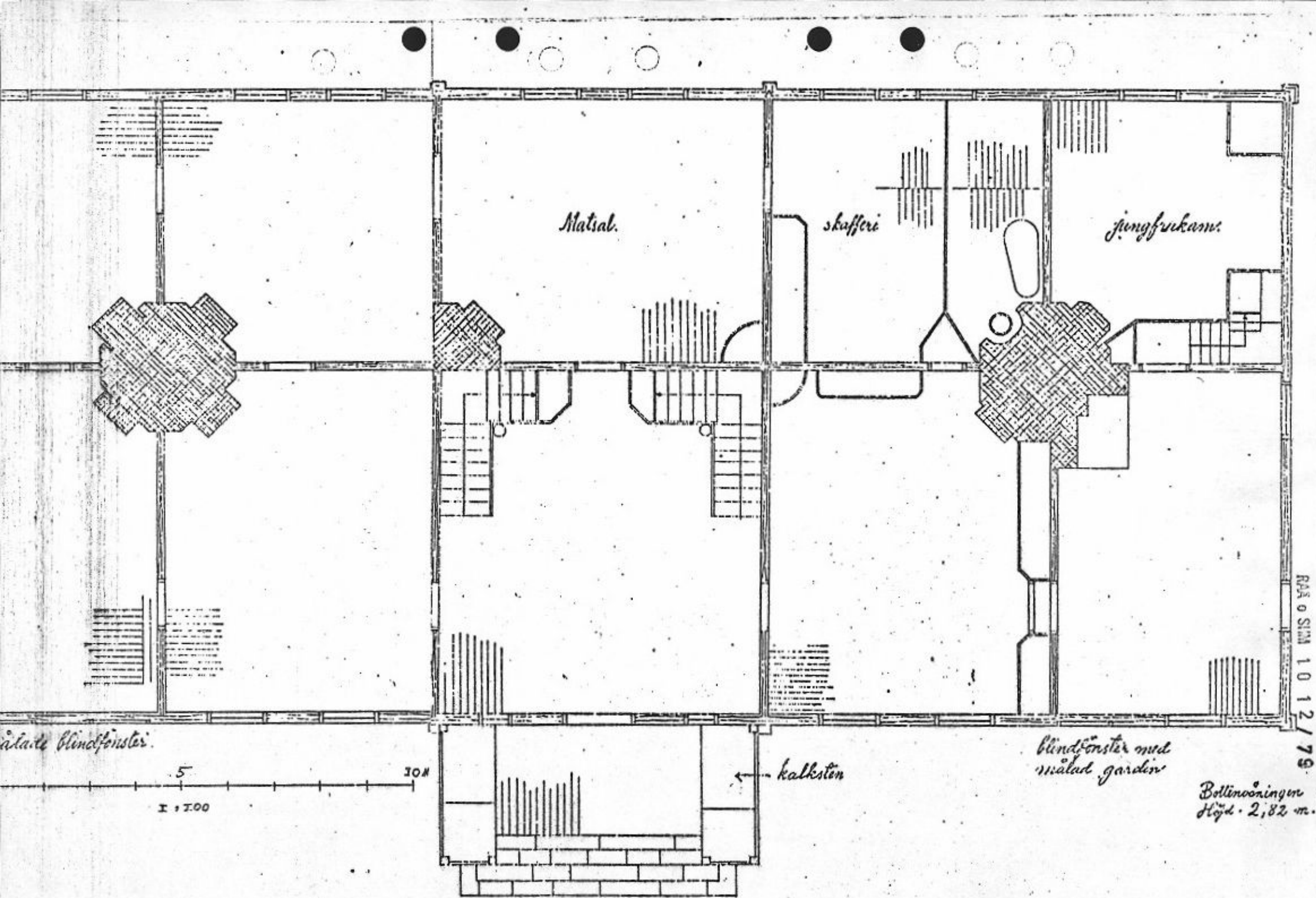


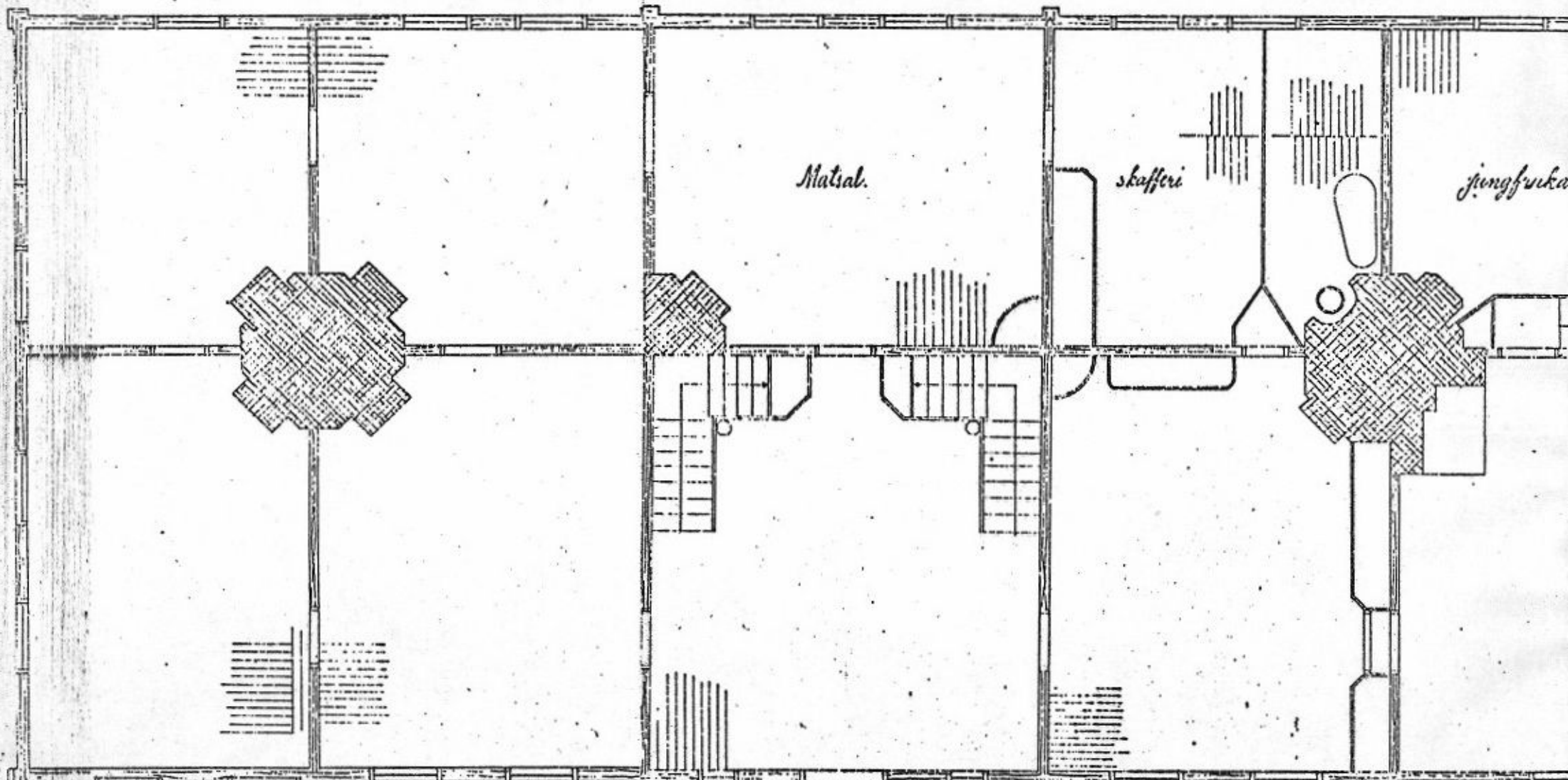
RAÄ o SHM 10 12 / 79



Schematisk situationsskiss, 1953.

- 1 Huvudbyggnad
- 2 Flygel, bostad
- 3 Flygel, bagarstuga
- 4 Avtråde
- 5 Källare
- 6 Bryggerhus och garage
- 7 Magasin
- 8 Ladugård och loge





Matsal.

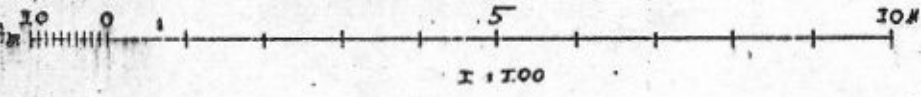
skafferi

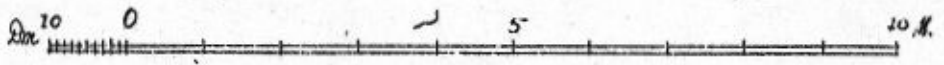
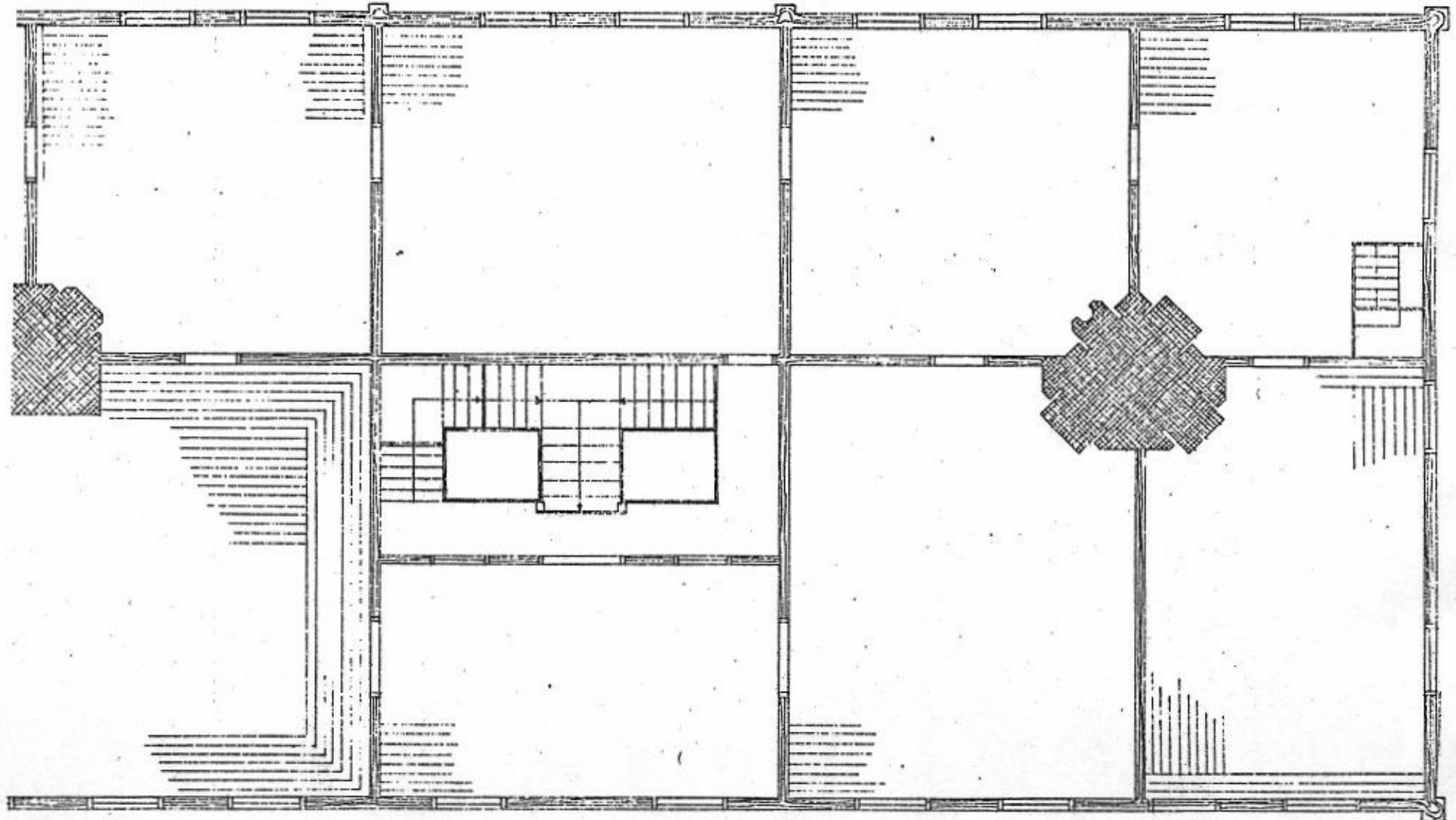
jungfruka

målade blindfönster.

kalksten

*blindfönster med
målade gardin*



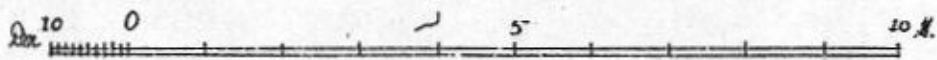
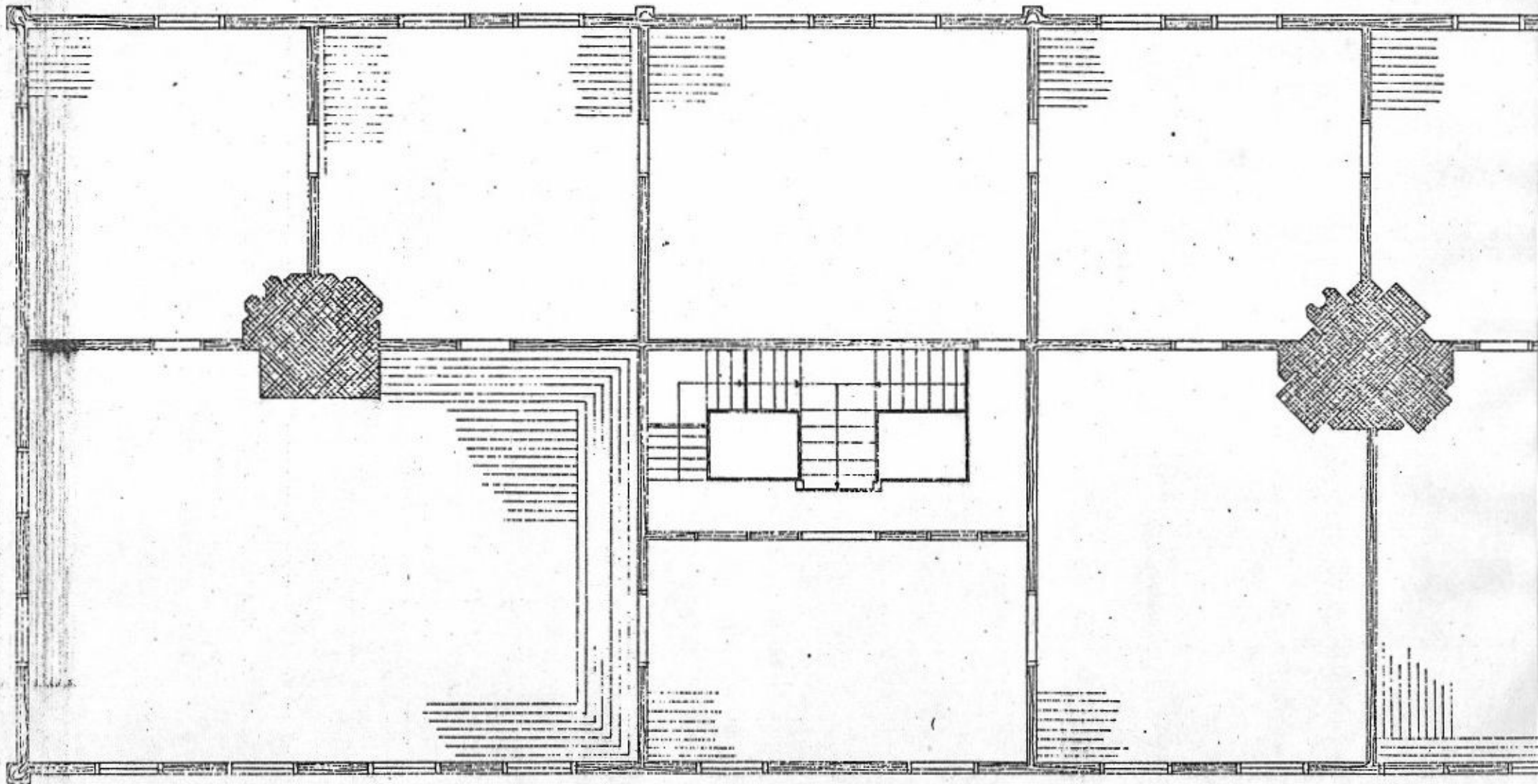


1 : 100

Van. 1^o;
Krijd 2.55 -

REA-0 SIM 10 12 / 75

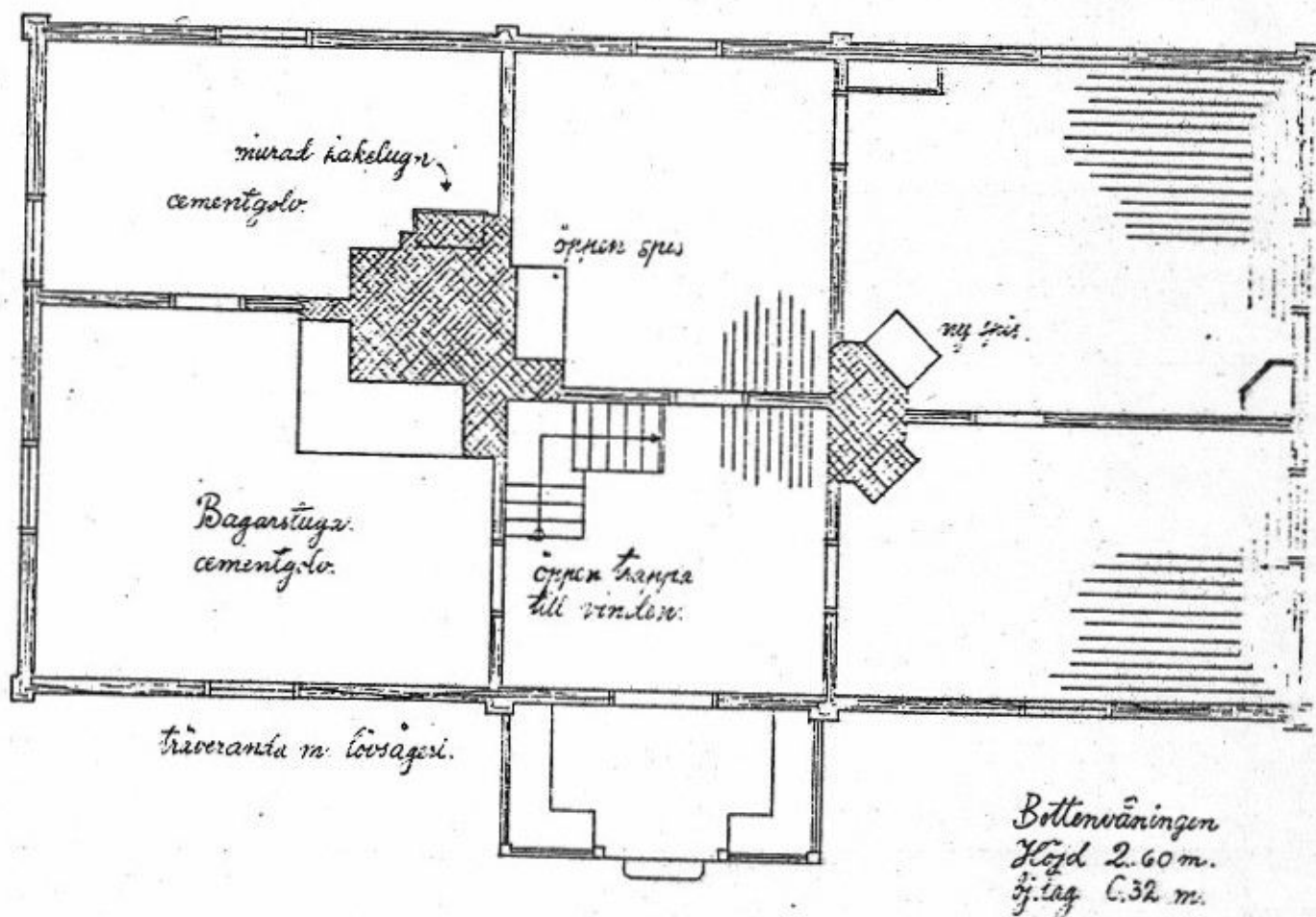
Bilaga 5



1 : 100

RAA o SHM 10 12 / 79

Vänstra flygeln: (vitt timmerhus m. panel ö läkt; skiffertak.)
 gästrum ö bagarstuga. 2 gavrum å vinden.
 Högra flygeln: förvaltarens bostad.



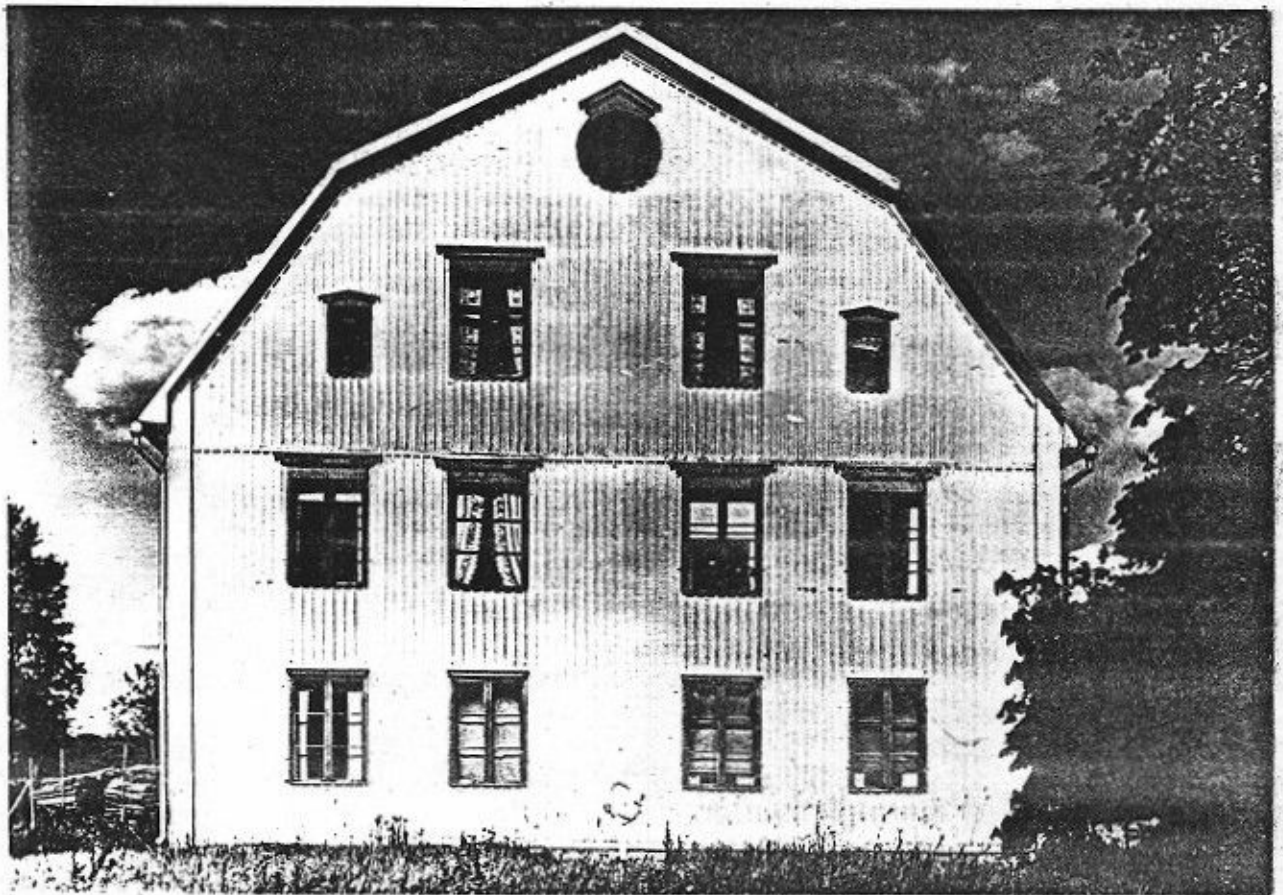
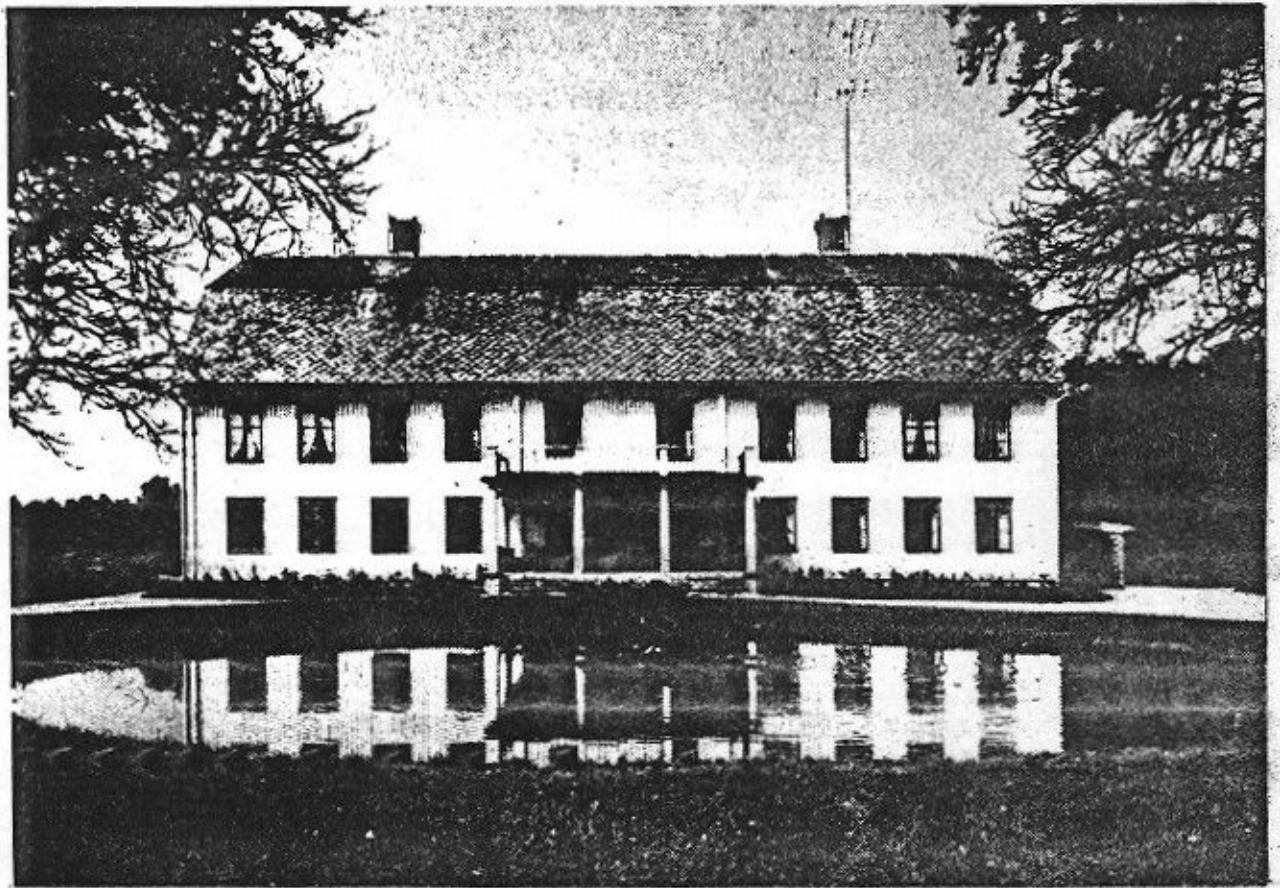


Bild 1. Manbyggnaden från öster
2. - - - - - söder

BJÖRNÖ

Gillberga socken, Gillbergs härad, Värmlands län

Björnö säteri är beläget i Gillbergadalen vid Glafsforden mellan Arvika och Säffle. Det är en av Värmlands största privatägda egendomar vad beträffar arealen, men även själva manbyggnaden är för värmländska mått ovanligt stor med sina tio fönsteraxlar och sitt höga, brutna tak.

En karta från 1808, tillkommen i samband med en brandförsäkring detta år, visar att gården omfattade inte mindre än 23 byggnader, en god illustration till det vanliga systemet i äldre tider, då varje funktion fick sin byggnad i stället för att som senare förenas under ett tak. Gården är nämnd redan i Gustav Vasas jordbok år 1540 och kallas där »Bierne». En av de tidigare ägarna, Peder Olufsson, var fogde över västra Värmland. Han bytte till sig Björnö enligt ett fastbrev år 1624 av konung Gustav II Adolf emot hemman i Uppland. Denne Peder Olufsson kan sägas vara stamfar till den släkt som fortfarande efter trehundra år äger egendomen. I stort sett har den ärvts på kvinnolinjen.

Vid 1600-talets slut innehade hovrådet Peter Liedeman Björnö. Även han hade egendomar i Uppland som han lyckades byta mot en del hemman i Gillberga. Härigenom utökades Björnös areal väsentligt. Vid 1700-talets mitt kom gården genom ingifte i ätten Löwenhielms ägo.

Hur herrgården såg ut vid denna tid vet man inget om, men troligen låg den ett stycke söder om den nya, där spår i mörken tyder på en tidigare byggnad. Den nuvarande manbyggnaden tillkom först under 1700-talets senare del. Det var Crispin Löwenhielm som lät uppföra den, sannolikt år 1779. Flyglarna anses vara byggda några år tidigare. På en karta av år 1780 finns såväl manbyggnad som ilyglar upptagna. Byggnaderna är uppförda i timmer och klädda med vitmålad panel. Taken är täckta med skiffer, vilket låg nära till hands med tanke på det angränsande Glava skifferbrott. En spegeldamm och fontän, omgiven av två ståtliga rödbokar, pryder gårdsplanen.

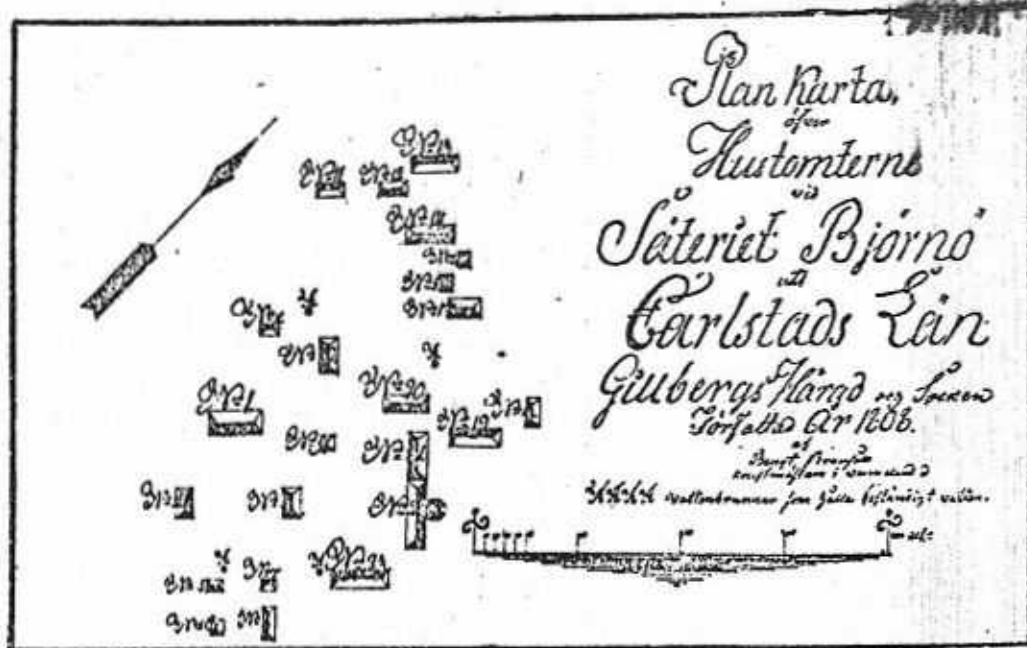
BJÖRNÖ

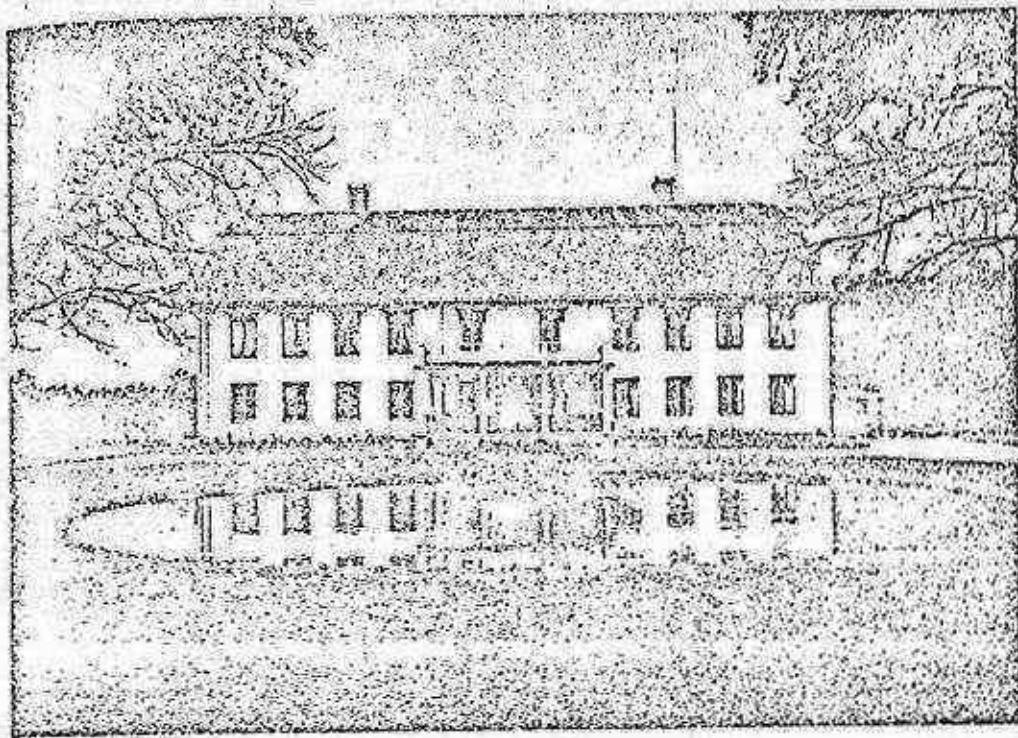
Av alla de byggnader som låg runtom corps-de-logiet enligt den ovan nämnda 1800-talskartan finns numera endast ett fåtal kvar, ladugård, stall m. m.

Manbyggnaden har en symmetrisk plan med matsalen innanför hallen och rum på ömse sidor, till vänster stora förmaket och två gästrum samt till höger köksavdelning.

Matsalens väggar är klädda med tapeter med barockmönster i guld, blått och brunt med dekorativa fåglar. Dessa är tillkomna på 1840-talet. Här hänger oljemålningar föreställande till gården knutna personer. Så till exempel kapten Gabriel Nordberg (1689—1756) och hans maka Elisabeth Hård af Segerstad. Dessa är liksom en del andra släktporträtt i huset kopior, gjorda av konstnären Gunnar Romdahl. Matsalen är möblerad med en rikt skulpterad ekmöbel i adertonhundratalsrenässans. Denna möbel utgjorde prov på svenskt konsthantverk på världsutställningen i Paris 1878. Av silvret som finns här kan nämnas en vacker skål med punsad dekor, gjord av Lars Laurén, verksam i Umeå 1841—46, en skål med lejonmasker av

En karta över Björnö säteri från 1808 visar manbyggnaden (nr 1) med inte mindre än tjugotvå mindre byggnader runtom.





Björnö corps-de-logis uppfördes 1779 av ryttmästare Crispin Löwenhielm.

Uppsalamästaren Olof H. Bergström 1810—27 samt en gräddsnpipa av Olof Wilhelms Kjellberg, verksam i Västerås 1836—76. I vardagsmatsalen, ett mindre rum intill, hänger en landskapsmålning från 1893 av Oscar Törnå.

I lilla förmaket, beläget intill matsalen, hänger några porträtt i olja av den värmländske konstnären Fritz Lindström, föreställande den nuvarande ägarens farföräldrar, riksdagsmannen Karl Johan Edvard Hultkrantz med maka. Här hänger också en charmfull målning utförd 1947 av Gunnar Romdahl. Det är en interiör från Björnö salong där nuvarande ägaren och hans hustru samt godsägaren i Hultkrantz återfinns. Rummet är möblerat med en Karl Johansmöbel samt en stor förgylld spegel från samma tid.

Från hallen leder en dubbeltrappa till övre våningen. Typen är en ganska ovanlig företeelse i Värmland, men har sina motsvarigheter bland annat i Sölje, Hillkringsberg och andra gårdar runt Glafs-

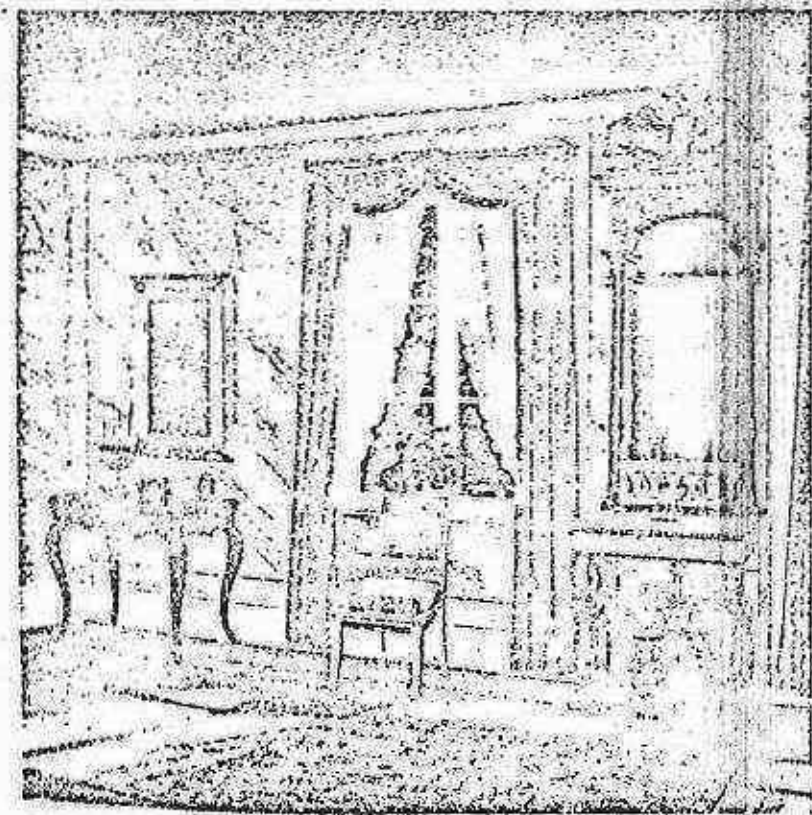
fjorden. Väggarna är här målade med motiv från underlydande gårdar, utförda av Gunnar Romdahl omkring 1940.

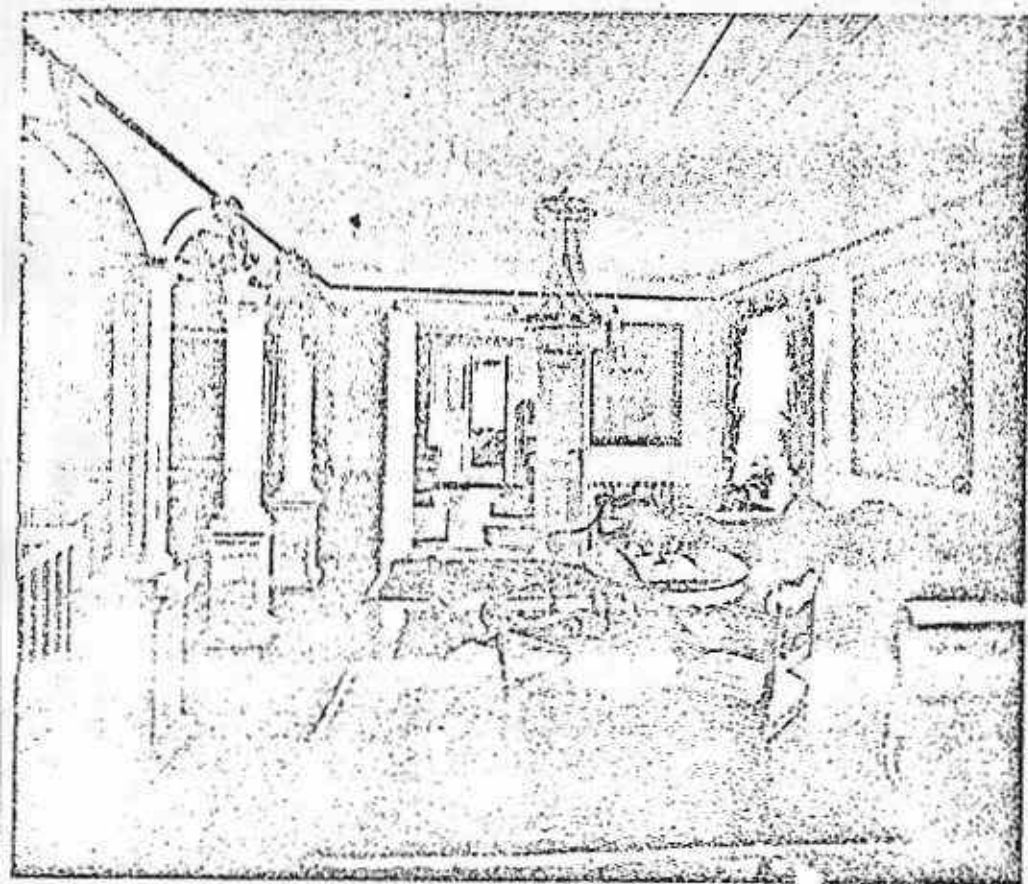
Övre hallen har en i grönt marmorerad boiserie som löper runt väggarna.

Här hänger en stor samling släktporträtt, bl. a. den förut nämnde stamfadern Peder Olufsson med hustrun Kerstin Siggesdotter Bure samt hans dotterson Peter Liedeman. Ett porträtt av Gudmund Löwenhielm (1656—1736) är en kopia efter original av Olof Enberg.

Av övriga medlemmar av familjen Löwenhielm märks porträtt av byggherren, ryttmästare Crispin Löwenhielm med hustrun Margareta Gök. Porträttserien avslutas med brukspatron Johan Fredrik Wennerlöf med maka, Lovisa Charlotte Löwenhielm.

Detalj av stort salongrum med förgylld empire-spegel, ett bord i rokokostil samt en sengustaviansk stol.





Övre våningens hall är rikt utrustad med släktporträtt. I fonden en av Björnös tidigare härskarinnor, Kerstin Siggesdotter Bure.

Möbleringen består av en sittgrupp i senempire med grön klädsel samt några stolar i gustaviansk stil. Här hänger också en kristallkrona från 1800-talets mitt.

Till höger om hallen ligger salongen, ett stort, ljust och väl proportionerat rum med fyra fönster mot gårdsplanen och två mot sydväst. Väggarna är klädda med vävtapeter i grön marmorering. Även mattan har en grön nyans, vilket tillsammans med den luftiga möbleringen ger ett behagligt och rofyllt intryck. Bland möblerna kan nämnas en gustaviansk vitmålad soffa med Göteborgs hallstämpel samt tillhörande stolar, förfärdigade 1935 av gårdssmeden Fredrik

Andersson på Björnö efter fyra originalstolar. Denne mångsidige gårdssmed har tillverkat en del andra ting som nu pryder Björnö, förgyllda spegellampetter samt en vit möbel, placerad i ett av övervåningens gästrum. På ena kortväggen står ett bord i 1800-talsrokoko av mahogny med inläggningar i mässing. Från den Löwenhielmska tiden härstammar en stor förgylld spegel med tillhörande konsolbord. Den är krönt av en örn och har för övrigt de för Karl Johanstiden typiska kännetecknen, benstöd i form av uclfiner m. m.

På ena långväggen står en soffgrupp gjord efter rokokoförebild. En annan sittgrupp från Karl Johanstiden med inläggningar i form av lejonhuvuden står också här. Ovanför denna hänger en stor oljemålning av Björnö målad 1940 av Gunnar Romdahl. En vacker chifonier med mässingsbeslag från omkring 1800 kan noteras liksom några pastellporträtt, föreställande Fredrik och Crispin Löwenhielm med maka, samt två medaljonger av Johan Tobias Sergel.

Till vänster om hallen ligger två mindre rum, det ena med en tidig, vacker vävtapet i blått med convolvulusmönster i rosa. Möbleringen här utgöres av en Karl Johansmöbel.

Bland konstverken kan nämnas en oljemålning av dalslandskonstnären Otto Hesselbom från 1900, föreställande Björnö, samt en vacker liten landskapsakvarell av Pehr Norrlquist, målad 1792. En lustig liten blyertsteckning från 1841 av okänd hand visar Björnö med sin mångfald av små byggnader runt om samt den vinkelställda allén fram till gården.

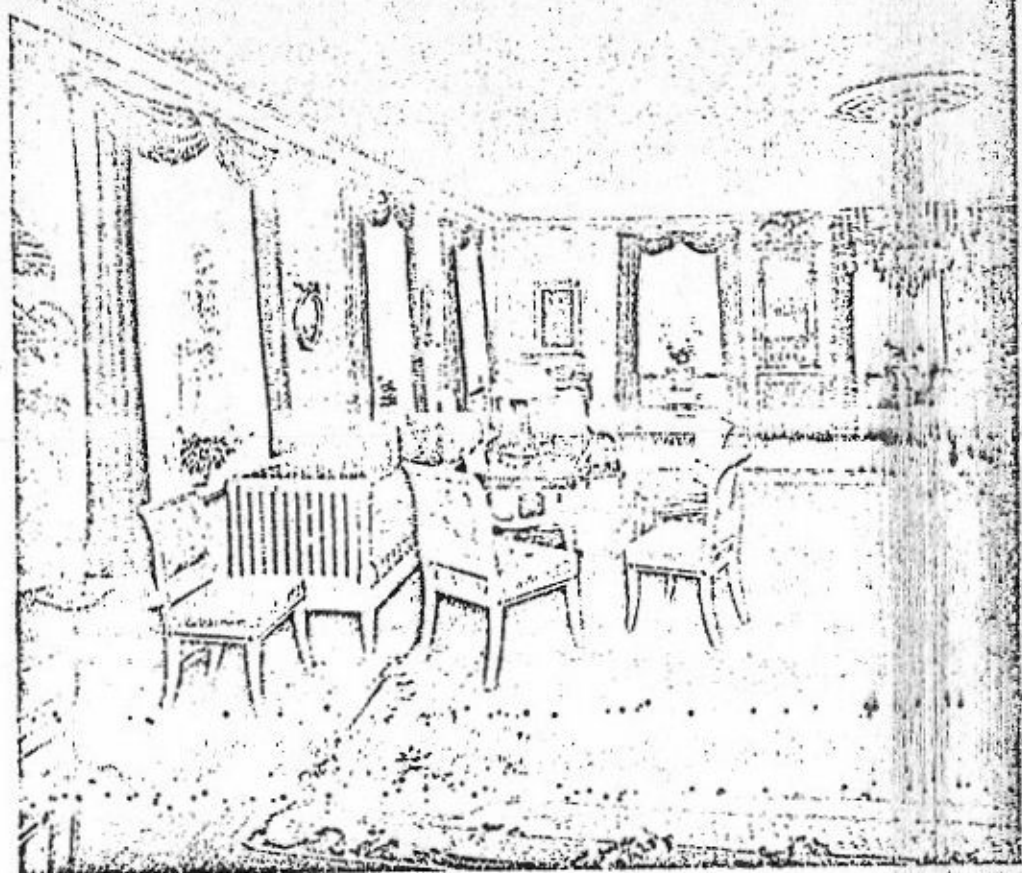
Den nuvarande ägarens farfar, godsägare K. J. E. Hultkrantz, som ägde Björnö omkring sekelskiftet, viltog många nydaningar; bl. a. uppförde han på ägorna ett av Värmlands första missionshus. Förutom kvarn och ladugård, som han lät bygga på gården, anlade han den park, som nu omger manbyggnaden och ger den en vacker och ståtlig inramning. Även den nuvarande ägaren, Karl-Fredrik Hultkrantz, har företagit omfattande ombyggnader och restaureringar på gården och bl. a. uppfört nytt kraftverk.

UR ÄGARELÄNGDEN:

1540	Torsten i Bierne.
1586—97	Bengt Michilsson.
1624—52	Peder Olufsson, g. m. Kerstin Siggesdotter Bure.
1652—66	Deras arvingar.
1666—70	Genom köp Samuel Schillerfeldt, g. m. Elisabeth Bure.

BJÖRNÖ

- Före 1670 men efter 1666 Hugo Hamilton, g. m. 1:o Margaretha Foratt, 2:o Arabella Susan Balfour.
 1670—77 Genom köp Elisabeth Bure.
 1677—94 Genom köp Peter Liedeman, g. m. Catharina Jakobsdotter Grundel.
 1694—99 Deras sterbhus.
 1699—1718 Christina Liedeman, g. m. Emanuel von Lilljenhiel...
 1718—34 Hennes syster Maria Liedeman, g. m. Erik Hård af Segerstad.
 1734—56 Deras dotter Lisa Katarina Hård, g. m. 1:o Christoffer Gök, 2:o Gabriel Nordberg.
 1756—66 Hennes dotter Maria Margareta Gök, g. m. Crispin Löwenhielm.
 1766—1809 Deras son Crispin Löwenhielm, g. m. Elisabeth Sofia Löfman.
 1809—54 Deras son Fredrik Löwenhielm, g. m. Ulrica Charlotte Lagerhjelm.
 1854—81 Deras dotter Lovisa Charlotte, g. m. Joh. Fredrik Wennerlöf.
 1881—1912 Deras dotter Maria Charlotta, g. m. Karl Johan Edvard Hultkrantz.
 1912—30 Maria Charlotta Hultkrantz.
 1934—50 Sam Hultkrantz, g. m. Ingeborg Elisabeth Ullman.
 1950 Deras son Carl-Fredrik Hultkrantz, g. m. Ursula Broms.



Björnö. Stora salongen i övre våningen.