



TIDERSRUMS KYRKOGRÅRD

Kulturhistorisk kyrkogårdsinventering

Tidersrums församling

Kinda kommun

Linköpings stift

Östergötlands län

2002

ÖSTERGÖTLANDS LÄNSMUSEUM

Raoul Wallenbergs plats • Box 232 • 581 02 Linköping • Tel 013-23 03 00 • Fax 013-14 05 62
info@ostergotlandslansmuseum.se • www.ostergotlandslansmuseum.se

TIDERSRUMS KYRKOGRÅRD

Kulturhistorisk kyrkogårdsinventering

Tidersrums församling

Kinda kommun

Linköpings stift

Östergötlands län

Innehåll

Inledning	2
Bakgrund	2
Syfte	2
Kulturminneslagen och begravningslagen	2
Kulturhistorisk bedömning	3
Inventeringens uppläggning och rapport	3
Översiktskarta	4
Tidersrums kyrkogård	4
Kyrkogårdens omgivning	4
Tidersrums kyrka	5
Kyrkogårdens historik	5
Översiktlig beskrivning av vegetation mm – Karta	8
Beskrivning av kyrkogården	9
Beskrivning av enskilda kvarter	13
Gravplats 1-131 och 233-351 (Område 1)	13
Gravplats 132-232 och 352-438 (Område 2)	14
Gravplats 439-719 (Område 3)	16
Gravplats 720 och 791-802 (Område 4)	18
Källor	20
Exempel på gravvårdar med kulturhistoriskt intresse	21
Förklaring till exempellistan	21
Utvärderingskarta	22
Bilagor	
Exempellista	
Fotografier	

INLEDNING

Bakgrund

Ur kulturhistorisk synpunkt är kyrkogårdar och begravningsplatser bärare av en stor mängd information och de här platserna ger anledning till frågor av olika slag. Vad är typiskt för våra kyrkogårdar när det gäller vegetation, omgärdningar, gångar, gravvårdar m m och finns det några regionala skillnader? Vad har varit gängse bruk under olika tider och vad kan vi få för historisk information bara av att gå på en kyrkogård? Med utgångspunkt i behovet av att förbättra kunskapen om våra kyrkogårdar och begravningsplatser genomförs en stiftsövergripande kulturhistorisk inventering.

På uppdrag av Linköpings stift utför Östergötlands länsmuseum inventeringen av kyrkogårdar/begravningsplatser inom den del av stiftet som ligger inom Östergötlands län. Arbetet bekostas av medel från den kyrkoantikvariska ersättningen och påbörjades under år 2002. Projektet beräknas vara avslutat vid utgången av år 2006. Inventeringen berör de till Svenska kyrkan hörande kyrkogårdarna/begravningsplatserna som omfattas av kulturminneslagen. Lagen gäller de begravningsplatser som är tillkomna före utgången av år 1939 och ytterligare några som skyddas genom särskilt beslut av Riksantikvarieämbetet. Denna rapport utgör en delrapport i inventeringen vars resultat kommer att sammanställas och analyseras i en stiftsövergripande rapport.

Syfte

De stiftsövergripande inventeringarnas syfte är:

- att lyfta fram och öka förståelsen för kyrkogårdarnas och begravningsplatsernas kulturvärden och att främja kontakterna mellan kyrkan och kulturmiljövården
- att ge ett underlag för församlingarnas/samfälligheternas planering och förvaltning av kyrkogårdarna/begravningsplatserna och ett underlag för vård- och underhållsplaner
- att sammanställa ett enhetligt och tillgängligt kunskapsunderlag med beskrivning av och historik för den enskilda kyrkogården/begravningsplatsen samt en bedömning av de kulturhistoriska värdena. Inventeringen blir samtidigt en samlad dokumentation och överblick av kyrkogårdar/begravningsplatser i stiftet från 2000-talets första decennium.
- att ge ett underlag för handläggning av kyrkoantikvariska ärenden och för bedömning av var det är särskilt viktigt att stödja insatser med kyrkoantikvarisk ersättning.

Kulturminneslagen och begravningslagen

Enligt Lag om kulturminnen m.m. (SFS 1988:950) skall Svenska kyrkans *kyrkobyggnader, kyrkotomter* och *begravningsplatser* vårdas och underhållas så att deras kulturhistoriska värde inte minskas. Tillstånd måste sökas hos länsstyrelsen för att göra väsentliga förändringar på kyrkogården. (Se vidare i bilaga om Kulturminneslagen.) Begravningslagen (SFS 1990:1144) säger att en gravvård ägs av den som betalar gravrättsavgiften. När gravrätten upphör har ägaren rätt till gravvården. Om gravrättsinnehavaren inte vill gör anspråk på gravvården inom 6 månader tillfaller gravvården upplåtaren, alltså församlingen. Vidare

säger lagen: ”Om en gravanordning har tillfallit upplåtaren och den är av kulturhistoriskt värde eller av annat skäl bör bevaras för framtiden, skall upplåtaren om möjligt lämna kvar den på platsen. Om gravanordningen ändå måste föras bort från gravplatsen, skall den åter ställas upp inom begravningsplatsen eller på någon annan lämplig och därtill avsedd plats”.

Kulturhistorisk bedömning

Alla gravvårdar bär på sin historia och kan berätta om en person, om en familj, om stilhistoria och om begravningstraditioner. I rapporten anges exempel på typer av gravvårdar som utifrån olika grunder bedöms som kulturhistoriskt värdefulla. Generellt gäller att ålderdomliga gravvårdar från tiden fram till 1850 bör föras in i kyrkans inventarieförteckning. Detta gäller även gravstaket och gravvårdar i gjutjärn och smidesjärn liksom äldre vårdar av trä. Många andra gravstenar har också ett kulturhistoriskt värde som kan kopplas till gravvårdens utförande, t ex material och konstnärlig utformning eller ett lokal/personhistoriskt värde. Inventeringen omfattar i första hand enbart gravvårdar ute på kyrkogården. I flera kyrkor finns det dock gravvårdar som förvaras i kyrkan eller i lokal i anslutning till kyrkan. Ofta har dessa ett stort kulturhistoriskt värde och bör tas med i kyrkans inventarieförteckning.

Den kulturhistoriska bedömningen görs utifrån principer som tagits fram av och fortlöpande diskuteras med representanter för Linköpings stift, länsstyrelserna i Kalmar, Östergötland och Jönköping samt länsmuseumerna i Jönköpings och Kalmar län. En kulturhistorisk bedömning är aldrig definitiv utan hela tiden föremål för omvärderingar. Vid bedömningen tas hänsyn till dels varje enskild kyrkogårds egna värden, men också till värden i förhållande till andra kyrkogårdar i stiftet och i övriga landet. Inför varje planerad förändring skall tillstånd inhämtas från länsstyrelsen och varje ärende behandlas där från fall till fall. Den kulturhistoriska bedömningen utgör underlag för beslut om vilka åtgärder som kan vara berättigade till kyrkoantikvarisk ersättning.

Inventeringens uppläggning och rapport

Rapporten består av en historik över kyrkogården samt en beskrivning i ord och bild av kyrkogården som helhet och de olika kvarteren/områdena. En kulturhistorisk bedömning görs av varje kvarter/område samt över kyrkogården i dess helhet. Arbetet har varit uppdelat i en fältdel med inventering och fotografering samt en arkivgenomgång. De aktuella arkiv som gått igenom har främst varit länsmuseumets topografiska arkiv och Antikvarisk-topografiska arkivet, Riksantikvarieämbetet i Stockholm. Uppgifter har vidare hämtats från aktuell litteratur däribland hembygds litteratur. I viss mån har lantmäteriets handlingar och kartor nyttjats. De i rapporten redovisade arkivuppgifterna utgör en sammanfattning av genomgångna arkiv och ska inte ses som en komplett beskrivning av händelser i kyrkogårdens utveckling. Arbetet inkluderar en omfattande fotodokumentation varav ett antal bilder presenteras i rapporten. Delar av inventeringsmaterialet görs tillgängligt via Kulturmiljövårdens bebyggelseregister, ett informationssystem som förvaltas av Riksantikvarieämbetet (www.raa.se).

Fältarbete och rapport har utförts av antikvarie Anita Löfgren Ek, Östergötlands länsmuseum 2002. Rapporten finns tillgänglig på Linköpings stift, Länsstyrelsen i Östergötlands län, Östergötlands länsmuseum samt på respektive kyrklig samfällighet.



Utsnitt ur ekonomiska kartans blad 075 46 Tidersrum, 1981.

TIDERSRUMS KYRKOGRÅRD

Kyrkan med omgivande kyrkogård ligger vid ett vägskäl 10 km sydväst om Kisa i södra Östergötlands skogsbygd. Den är belägen på sluttningen av en ås med utblick över en trång dalgång. Kyrkogården följer den kuperade terrängen och sluttar från öster till väster. Den har en rektangulär planform i VNV/ÖSÖ riktning. Den timrade kyrkan ligger på kyrkogårdens västra del och är orienterad i VNV/ÖSÖ.

Kyrkogårdens omgivning

Tidersrums kyrka och kyrkogård är belägen ca 1 mil sydväst om Kisa i södra Östergötlands skogsbygd. Den är högt belägen på en grusås med utblick över en trång dalgång i väster. Kyrkomiljön är mycket innehållsrik med en rad bevarade byggnader för olika funktioner. Mitt för den södra kyrkogårdsingången är den äldre skol- och sockenstugan belägen. Den är uppförd 1868 av liggande timmer och är numera församlingshem. Den ersattes 1947 av en helt modern och för landsbygdsförhållande väl tilltagen skolbyggnad väster om kyrkan. Skolan lades ner 1991. En ny kantorsbostad uppfördes strax intill den gamla skolans östra gavel 1940, men revs nyligen. Inom kyrkomiljön återfinns även Ådala, ett f d ålderdomshem uppfört 1895 och en f d lanthandel. Utmed landsvägen mot Ydrefors återfinns ett hembygdsmuseum, inrymt i Klockaregårdens ladugård som flyttats några meter från vägen och det f d kommunalhuset, som uppfördes 1937. Väster om kyrkan vid stranden av



Flygfotot från 1935 visar hur kyrkogården grusas vartefter gravplatser tas i bruk. Foto i Östergötlands läns museums samlingar.



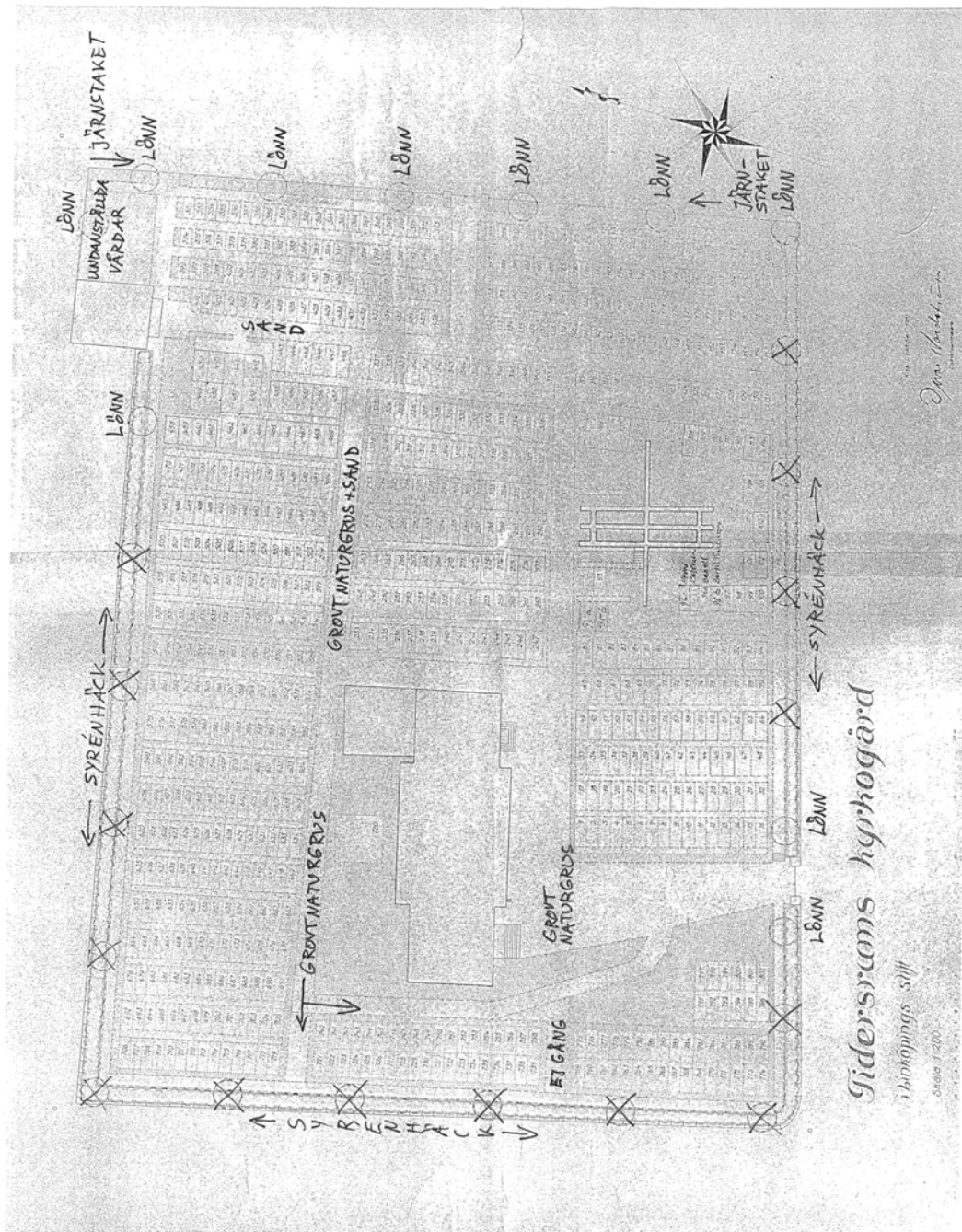
Flygfotot från 1961 visar att en större del av kyrkogården tagits i anspråk för grusgravar. Foto i Östergötlands läns museum samlingar.

På kyrkogården söder om kyrkan står en vackert utförd klockstapel vars byggnadsår enligt uppgift från Nils Månsson Mandelgren är 1711. Mandelgren besökte kyrkan 1847. Runt hela kyrkogården fanns i äldre tider en stockmur av vilken i dag inget finns bevarat. Från en avfotograferad teckning av kyrkan i Säves reseberättelse från 1861 kan man se att kyrkogården omgärdas i öster av en gärdesgård av trä. På samma teckning

kan man se att det stod ett antal träd på kyrkogården och det ser också ut som om kyrkogården var gräsbevuxen.

Bogårdsmuren byggdes troligen omkring 1900. Några av de personer som enligt uppgift byggde denna ligger begravda på kyrkogården. Ett fotografi från 1933 visar att det fanns en häck på muren och foton från 1938 visar att järnstaket var på plats. Foton från 1938 visar också att det stod många vita träd i sydöst. De träd som utefter muren och staketet omgärdade hela kyrkogården på en planritning ritad 1951 är idag borttagna med några få undantag. Nu finns endast träden utefter östra staketet kvar samt två träd vid den södra ingången. De träd som idag är kvar är inte särskilt gamla. Foton tagna 1957 visar grusgravar belägna väster om klockstapeln.

Eventuellt utvidgades kyrkogården mot öster runt år 1900. Det gäller den del som i rapporten kallas område 2. Här avgränsas kyrkogården av ett järnstaket istället för mur, gravkapellet ligger i detta område och kan vara byggt runt 1900 och de tidigaste gravläggningarna idag är från 1910-talet.



Tidarsrum kyrkogård. Vegetation m m.

BESKRIVNING AV KYRKOGÅRDEN

Kyrkogården är inte indelad i kvarter. Vid inventeringen har den delats in i fyra olika områden. Det första området består av gravarna 1-131 och 233-351. Det andra utgörs av gravarna 132-232 samt 352-438 och till det tredje området räknas gravarna 439-719. Kyrkan och gravarna 720 och 791-802 hör till det fjärde området.

Allmän karaktär

Några lönnar växer i öster men i övrigt har kyrkogården en mycket öppen karaktär och domineras av kyrkan och den höga, rödfärgade klockstapeln. Raderna med gravläggningar ligger i nord/sydlig riktning på hela kyrkogården.



Tidarsrums kyrkogård från nordöst.

Omgärdning

Västra muren: en ca 1,5 m hög bogårdsmur bestående av ca 0,4-1,2 m stora naturliga gråstenar. I muren finns även inkilade stenar. Ovanpå muren ligger ett tunt jordlager med en syrenhäck.

Norra muren: från gravkapell och till det nordvästra hörnet av utgör omgärdningen av ett ca 0,9-1,9 m hög bogårdsmur bestående av ca 0,4-1,3 m stora naturliga gråstenar. I muren finns även inkilade stenar. Ovanpå muren ligger ett jordlager med en syrenhäck.

Östra muren: ett smitt järnstaket som kröns av vinklade järn som bildar spetsar. Spjälorna i staket har diagonal genomskärning.

Södra muren: en ca 0,95-1,15 m hög bogårdsmur bestående av ca 0,6-1,0 m stora naturliga gråstenar. En del stora stenar är kilade. Ovanpå muren ligger ett tunt jordlager med en syrenhäck.

Ingångar

Öster: dubbelgrind i järnsmide med samma utförande som staketet och med krysstag i nedre delen. Fyra stycken små kors på krönet. Fyrkantiga grindstolpar av granit med välvt krön. Invid gravkapellet finns ytterligare en dubbelgrind. Denna saknar grindstolpar.

Söder: dubbelgrind i järnsmide med spjälor med diagonal genomskärning. Dekoren bestående av bl a öppna kringlor och enkel låga. Grindstolpar på fyrkantiga granitsocklar. Stolparna är slätputsade och avfärgade i vitt. De är formade som kolonner med kvadratisk överdel. De har ett nedre och ett övre svartmålat plåtklätt tak.



Södra grinden.

Vegetation

Inga rygghäckar eller omgärdningshäckar finns idag på kyrkogården. Ovanpå bogårdsmuren växer syrenhäckar. Enligt uppgift ha större delen av trädkransen tagits bort p g a att träden var i dåligt skick.

Öster: sex lönnar bildar en trädkrans. Träden är inte så stora och en är klart yngre än de övriga.

Söder: två lönnar står vid den södra ingången.

Gångsystem

Område 1: huvudgång till kyrkan bestående av grovt naturgrus. Gångarna söder och öster om kyrkan utgörs även dessa av naturgrus.

Område 2: den östra mittgången samt en nordlig-sydlig tvärgång bestående av grovt grus. Den nordligaste delen av tvärgången är dock täckt av sand.

Område 3: en grusgång med sand och grov natursten avgränsar området i söder. Den östra tvärgången är belagd med sand fram till gravkapellet.

Område 4: en grusgång med grov natursten leder fram till huvudingången. Denna gång fortsätter runt kyrkans västra gavel och vidare i nordlig riktning.

Gravårdstyper

Söder och öster om kyrkan finns det i huvudsak grusgravar. Vissa gravar är omgärdade av stenramar. I övrigt är gruset uppkrattat till en kulle på själva graven utan omgärdning. Mellan dessa gravar växer gräs. Gravläggningarna är huvudsakligen från 1860-tal – 1990-tal. Gravvårdarna är i allmänhet dels sentida, låga och breda och dels höga, ofta av svart, polerad granit. Smala sandgångar löper bakom gravraderna. Lite mer påkostade gravar finns även sydväst om gravkapellet. Kyrkogårdens östra del är omlagd till gräsyta och här är det mestadels enkla, sentida gravvårdar. En del äldre vårdar tyder på begravningar i ”allmänna linjen”. Norr om kyrkan finns ett obrutet system av linjegravar där man kan följa begravningarna årtalsvis från öster till väster. Här finns även en del enkla vitmålade träkors. Det är en typ av gravvård, som av äldre fotografier att döma tidigare var mycket vanlig på kyrkogården. Väster om kyrkan finns enbart enstaka gravar. En del familjegravar är omgärdade av stenramar och en större familjegrav omgärdas av ett smidesstaket.

Minneslund

-

Byggnader

I område 1 står en klockstapel på en kallmurad gråstensgrund eller upplagd sten. Den är rödfärgad och har spåntak. Den svängda huven är täckt med falsad kopparplåt. Enligt uppgift från Nils Månsson Mandelgren uppfördes klockstapeln 1711. Nordöst på kyrkogården ligger ett gravkapell med slätputsade fasader avfärgade i vitt. Kapellet har ett spånklätt sadeltak och sockel av natursten. Sockeln är på grund av den sluttande terrängen högre i väster. Byggnaden har lunettfönster, ankarjärn i fasaden samt en dubbeldörr med diagonalrutad panel. Inga uppgifter nämner kapellets ålder. Det finns på foto från 1935 men ej på kartan från 1866. Troligen är det byggt under första delen av 1900-talet.

Övrigt

En mindre sten står söder om koringången. På stenen finns årtalet 1770 och initialerna ENS. Eventuellt är det en äldre gravmarkering eller en markering av ett hemmans/en bys gravplats.

Några undanställda gravvårdar i svart granit står öster om gravkapellet.



Klockstapeln från sydväst.



Gravkapellet från sydväst.



"Gravmarkering", i dag vid kyrkan.

Kulturhistorisk bedömning

Tidersrums kyrkogård bildar tillsammans med kyrkan, klockstapeln, murar och grindar en väl sammanhållen miljö med mycket höga kulturhistoriska värden. Klockstaplar av trä fanns fram till andra delen av 1700-talet på många av länets kyrkogårdar. Bland annat p g a en kunglig förordning revs de flesta med tiden.

De omgärdade familjegravarna visar på en gravutformning som var mycket vanlig på länets kyrkogårdar från mitten av 1800-talet och ca 100 år framåt. Gravstaketet i järnsmide är en tidig form av omgärdning, medan stenramarna mestadels är från 1920-talet och framåt. I Tidarsrum har man dessutom ett lokalt utseende på en del grusgravar, med de uppkrattade kullarna med en gång av sand bakom gravraderna. Det är dock osäkert hur långt bak den traditionen sträcker sig.

Under mer än 150 år, fram till mitten av 1960-talet, hade man s k allmänna linjer på kyrkogårdarna. Där begravdes de avlidna en och en radvis. Det kunde innebära att äkta makar fick sina vilorum långt från varandra. På Tidarsrums kyrkogård är en ovanligt stor del av den ”allmänna linjen” bevarad och har ett mycket högt kulturhistoriskt värde. Det är värdefullt att man så lätt kan följa ordningen på gravläggningarna och att en stor mängd av de enkla gravvårdarna är bevarade. En del linjegravar finns även på kyrkogårdens nordöstra del. Enstaka gravvårdar kan även ha ett mycket stort lokalhistoriskt värde bl a i form av titlar, som säger en del om näringsliv och social struktur i socknen. Andra gravvårdar kan ha anknytning till lokala händelser. Det gäller t ex gravvård 231 i sydöstra hörnet, som enligt tradition är rest över en av de män som lade om kyrkogårdsmuren. Bland andra enskilda detaljer som har stor kulturhistorisk betydelse för kyrkogården kan nämnas den troliga gravmarkeringen i form av en sten med året 1770, som idag står vid korportalen samt kyrkogårdsgrindarna och markeringen av den södra grinden som huvudgrind

BESKRIVNING AV ENSKILDA KVARTER

Gravplats 1-131 och 233-351 (Område 1)

Området omfattar gravplats nr 1-131 samt 233-351 och ligger söder, sydöst och öster om kyrkan. Det är fyrkantigt med en vinkling åt väster. Inom området, sydöst om kyrkan, står klockstapeln.



Gravplats 1-131 från sydväst.



Gravplats 233-351 från väster.

Allmän karaktär

Området sluttar mot väster och domineras av den rödfärgade klockstapeln. De flesta gravarna är grusgravar. Vissa av dem är omgärdade av stenramar, men de flesta saknar omgärdning och istället är gruset uppkrattat till en kulle. Mellan dem växer gräs och smala sandgångar löper bakom raderna med gravar.

Omgårdning

Bogårdsmuren i söder.

Ingångar

Huvudingången i områdets västra del.

Vegetation

-

Gångsystem

Huvudingången till kyrkan samt gångar öster och söder om kyrkan.

Gravvårdstyper

I allmänhet är gravvårdarna sentida, låga och breda eller höga, ofta av svart, polerad granit. Gravläggningarna är huvudsakligen från 1860-tal – 1990-tal. Gravar omgärdade med stenram.



Gravvård med tidigaste årtal 1909..



Gravvård i kalksten från 1885.

Byggnader

Klockstapeln

Övrigt

-

Kulturhistorisk bedömning

De omgärdade familjegravarna visar på en gravutformning som var mycket vanlig på länets kyrkogårdar från mitten av 1800-talet och ca 100 år framåt. Stenramar är vanliga som omgärdning framför allt från 1920-talet och framåt. I Tidarsrum har man dessutom ett lokalt utseende på en del grusgravar, med de uppkrattade kullarna. Det är dock osäkert hur långt bak den traditionen sträcker sig. Bakom gravraderna löper smala sandgångar. Klockstapeln, som enligt uppgift uppfördes 1711, har ett mycket högt kulturhistoriskt värde. Klockstaplar av trä fanns fram till andra delen av 1700-talet på många av länets kyrkogårdar. Bland annat på en kunglig förordning revs de flesta med tiden.

Gravplats 132-232 och 352-438 (Område 2)

Området omfattar gravplats nr 132-232 samt 352-438. Det är avlångt i nordlig-sydlig riktning och ligger utefter kyrkogårdens östra staket.

Allmän karaktär

Kyrkogårdens östra del är omlagd till gräsyta, vilket ger den en öppen karaktär. Här är det mestadels enkla, sentida gravvårdar. En del äldre vårdar tyder på begravningar i "allmänna linjen". Enligt uppgift stod stenarna tidigare med texten vänd mot vägen och de var grusgravar. Eventuellt lades denna del av kyrkogården om på 1970-talet.



Del av kyrkogårdens östra del med järnstaketet i förgrunden.

Omgärdning

Staket i norr och öster. Bogårdsmur i söder.

Ingångar

Östra mittgången med dess grind och ytterligare en grind vid gravkapellet.

Vegetation

Lönnar som ingår i trädkransen.

Gångsystem

Östra mittgången och en tvärgång i nordlig-sydlig riktning.

Gravårdstyper

I huvudsak låga och breda vårdar. Det förekommer gravläggningar från 1910-talet fram till och med 2001, men flertalet gravar härrör från 1970-tal - 1990-tal. De flesta gravarna har små stenramar kring blomplanteringarna. Enstaka gravar är av linjegravskaraktär. Vårdarna är i huvudsak av gråvit, grå, svart och röd granit. Bland enskilda gravvårdar kan nämnas ett s k avbrutet livsträd i form av en stubbe samt en gravvård som enligt uppgift är rest över en av de fyra män som lade om kyrkogårdsmuren.



Gravvård med lokal tradition.



Ett s k avbrutet livsträd.

Byggnader

-

Övrigt

-

Kulturhistorisk bedömning

Inom området finns en del linjegravvårdar. Äldre fotografier visar många vita träkors på denna del av kyrkogården, en tidigare typisk markering av allmänna gravar eller s k linjegravar. Det var en gravform som innebar att man inte löste sin gravplats och att begravingar skedde på linje efter varandra. En del enkla linjegravvårdar, oftast i svart granit, finns kvar i området. Det är av kulturhistoriskt intresse att gravvårdar bevaras så att man kan avläsa i vilken ordning linjebegravingar skedde. Enskilda gravvårdar kan även ha ett mycket stort lokalthistoriskt värde bl a i form av titlar, som säger en del om näringsliv och social struktur i socknen. Titeln grenadjär visar t ex på det äldre militära indelningssystemet. Andra gravvårdar kan ha anknytning till lokala händelser. Det gäller t ex gravvård 231 i sydöstra hörnet, som enligt tradition är rest över en av de män som lade om kyrkogårdsmuren. Även gravvårdar av en speciell typ kan ha kulturhistoriskt intresse, t ex det s k avbrutna livsträdet som var en populär typ av gravvård med symbolisk innebörd.

Gravplats 439-719 (Område 3)

Området omfattar gravplats nr 439-719. Det är avlångt i västlig-östlig riktning och ligger norr om kyrkan.

Allmän karaktär

Sluttande öppen gräsyta med enkla gravar. I östra delen av området grusgravar och ett praktfullare intryck.



Östra delen av området från sydöst.



Linjegravar norr om kyrkan från sydväst.

Omgärdning

Bogårdsmur i väster och norr.

Ingångar

-

Vegetation

Fyra enar vid en grav längst i väster samt en lönn vid gravkapellet.

Gångsystem

En grusgång avgränsar området i söder.



Sköldformad gravvård och järnstaket.



Vitt träkors på allmänna linjen.

Gravvårdstyper

Norr om kyrkan finns ett obrutet system av linjegravar där man kan följa begravningarna årtalsvis från öster till väster. Stenarna är små. Här finns även en del

enkla vitmålade träkors. Det är en typ av gravvård, som av äldre fotografier att döma tidigare var mycket vanlig. I östra delen av området är det några familjegravar med högre vårdar och de flesta är grusgravar med stenramar. En större grav omgärdas av ett staket av järnsmide/plåt. Mellan dessa och gravarna av linjekaraktär ligger några gravar med små stenramar runt blomplanteringarna. Vårdarna är i huvudsak av grå eller svart granit. I området förekommer gravar från 1880-tal -1980-tal, men linjegravarna är från 1930-tal -1960-tal.

Byggnader

Gravkapell i nordöst.

Övrigt

–

Kulturhistorisk bedömning

Under mer än 150 år, fram till mitten av 1960-talet, hade man s k allmänna linjer på kyrkogårdarna. Där begravdes de avlidna en och en radvis. Det kunde innebära att äkta makar fick sina vilorum långt från varandra. På Tidervals kyrkogård är en ovanligt stor del av den ”allmänna linjen” bevarad och har ett mycket högt kulturhistoriskt värde. Det är värdefullt att man så lätt kan följa ordningen på gravläggningarna och att en stor mängd av de enkla gravvårdarna är bevarade. Tidigast var inte linjebegravningar förknippade med någon speciell status. Från mitten av 1800-talet och senare gick det gradvis över till att bli en gravform för dem som inte ville eller hade möjlighet att köpa en gravplats. Detta är fallet i Tidervals. De vita träkorsen har ett mycket högt kulturhistoriskt värde dels då de ingår i linjegravssystemet och dels då de tidigare rent allmänt var en mycket vanlig form av gravvård.

I områdets östra del finns de mer påkostade familjegravarna. Även de har ett högt kulturhistoriskt värde. Det var vanligt att de mer påkostade familjegravarna låg på en särskild del av kyrkogården, som här i Tidervals, eller att de låg invid kyrkogårdsmuren eller i kvarterens utkanter. Enskilda gravvårdar kan ha ett kulturhistoriskt värde bl a då de representerar en tidstypisk gravvård. Detta gäller den sköldformade gravvården till grav nr 451, 452 från sent 1800-tal. Till denna grav hör även ett hantverksmässigt utfört gravstaket i järnsmide/plåt.

Gravplats 720 och 791-802 (Område 4)

Området omfattar gravplats nr 720-802 inklusive kyrkan. Det ligger i huvudsak väster om kyrkan, dock ingår den ensamt liggande grav nr 720 som är placerad norr om kyrkan. Området är avlångt i nordlig-sydlig riktning och vinklat i norr mot öster.

Allmän karaktär

Öppen stor gräsyta med enbart enstaka gravar.



Området närmast norr om kyrkan.



Området väster om kyrkan.

Omgärdning

Bogårdsmuren i söder och väster.

Ingångar

Huvudingången i väster

Vegetation

-

Gångsystem

Grusgång från huvudingången och runt kyrkans västra gavel.

Gravvårdstyper

Här finns bara 10 gravvårdar varav fem är samlade barngravar. Tre av gravvårdarna är sentida. Vårdarna är gjorda av röd, svart eller grå granit.

Byggnader

-

Övrigt

-

Kulturhistorisk bedömning

Enskilda gravvårdar har ett kulturhistoriskt värde. Det finns även ett kulturhistoriskt intresse i de ”barnvårdar” som finns samlade. Många kyrkogårdar har en speciell linje eller ett speciellt område just för barngravar.

Källor:

- Bogårdsmurar i Linköpings stift, Östergötlands län, inventering del 1-3, Grenberger Byggnadsrestaureringskontor 2004.
- Broocman C F. Beskrifning öfver the i Östergötland..... . 1760.
Faksimilutgåva 1993.
- Hansson, Hans-Erik m fl. Vård av gravstenar. Riksantikvarieämbetet. 2002.
- Kulturhistorisk inventering av kyrkor och kyrkomiljöer utförd av Östergötlands länsmuseum 2003-
- Kulturmiljövård 6/98. Riksantikvarieämbetet. Stockholm 1989.
- Kyrkobeskrivning för Tidarsrum kyrka. Utgiven av Linköpings stiftsråds Kyrkobeskrivningsnämnd. 1985.
- Kyrkogårdens gröna kulturarv. Stad&Land. Movium/inst för landskapsplanering. Sveriges lantbruksuniversitet nr 103/1992.
- Ridderstad A. Östergötlands beskrivning. Andra delen. Stockholm 1918.
- Tham W. Beskrifning öfver Linköpings län. Första delen Stockholm 1854. Andra delen Stockholm 1855.
- Theorell A, Wästberg P, Hammarskiöld H (foto). Minnets stigar. En resa bland svenska kyrkogårdar. 2001.
- Wadsjö H (red). Kyrkogårdskonst. Stockholm 1919.
- Widegren PD. Försök till en ny beskrivning över Östergötland. Första bandet 1817. Andra bandet 1828. Faksimilutgåva 1993.
- Östergötlands länsmuseums topografiska arkiv.

Muntliga uppgifter – Stig Svensson.

www.lantmateriet.se. Lantmäterikartor från 1703, 1727, 1866. Häradskarta från 1868-77
www.ostergotlandslansmuseum.se

EXEMPEL PÅ GRAVVÅRDAR MED KULTURHISTORISKT INTRESSE

Förklaring till exempellistan

Exempellistan är indelad i två delar. Den första delen som innehåller uppgifter om kyrkogård, kvarter, gravnummer, material, efternamn, hemvist och årtal är en identifikationsdel. Under den andra delen anges en kulturhistorisk notering med uppgift om titel, gravplats och gravvård. Dessutom noteras eventuella skador och andra anmärkningar.

Kvarter: anges endast i de fall då kyrkogården är indelad i kvarter.

Numrering: görs efter gravkartan. Ofta kan det vara svårt att exakt lokalisera gravnumret, då gravbredd kan variera och många gravnummer intill varandra saknar gravvård. Att gravnumren ofta börjar med "0" beror på att datorn ska kunna sortera materialet i rätt ordning. I vissa fall står äldre gravvårdar utan gravnummer bland övriga gravar och då ges de t ex beteckningen "onumr. S om 042". Stenar som står undanställda och bedöms ha ett kulturhistoriskt värde ges nya nummer: "ÖLM 1, ÖLM 2 o s v".

Material: Här anges vårdens material. Beteckningen "granit" används utan närmare specifikation av olika typer. Stenens färg förkortas **sv** (svart), **gr** (grå), **r** (röd), **gr/r** (grå/röd) osv.

Efternamn: I allmänhet det första efternamnet som står på gravvården.

Hemvist: Det geografiska namn som står på gravvården. Det kan röra sig om bynamn, gårdsnamn eller namnet på en mindre fastighet. I undantagsfall är det namnet på en plats som inte ligger i socknen.

F:a årtal och **S:a årtal:** anger det tidigaste respektive senaste dödsåret som står på gravvården. Är det endast ett årtal angivet står det i F:a årtal.

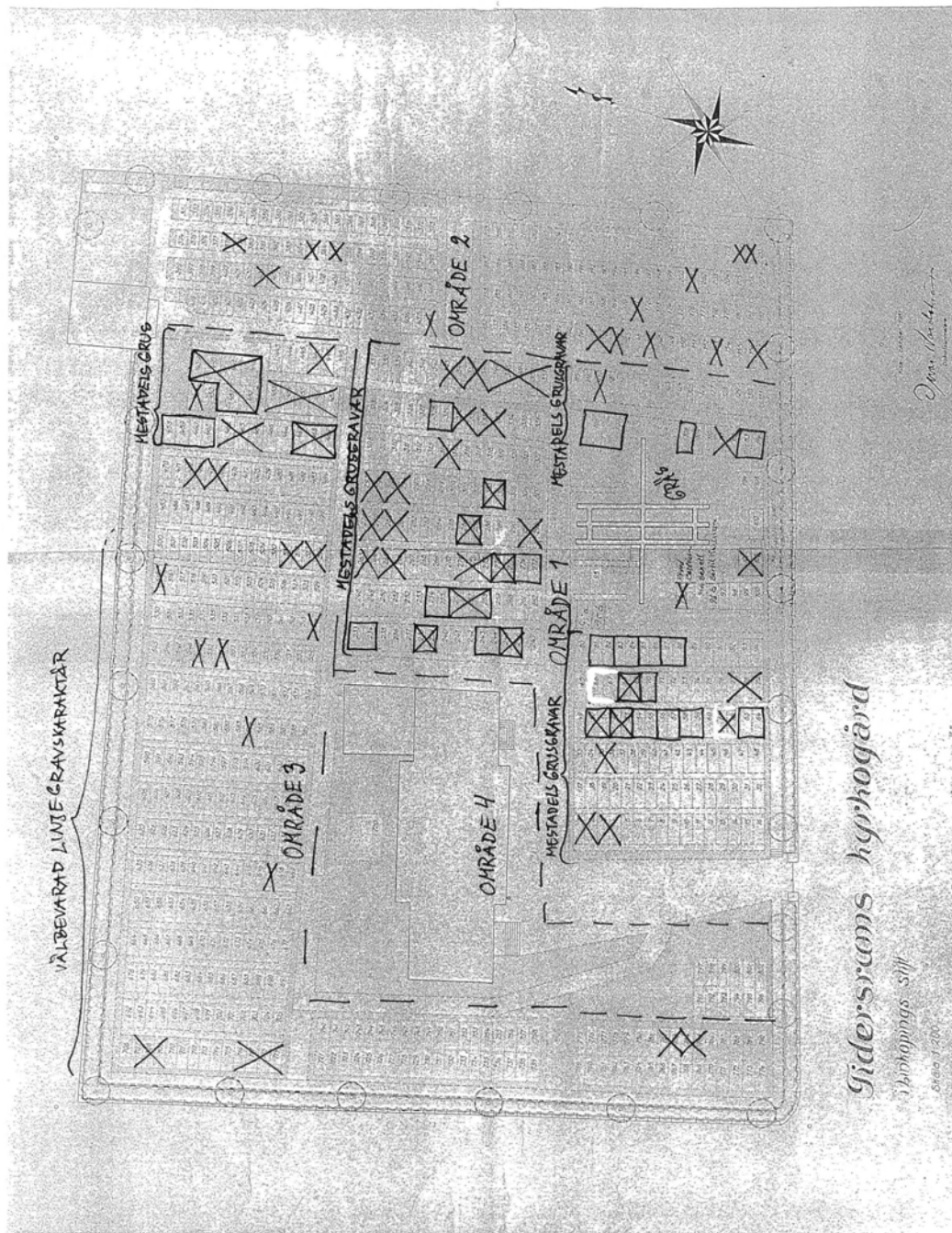
Titel: Samtliga yrkestitlar samt hemmansägare, rusthållare m m. Dessa gravvårdar bedöms ha ett kulturhistoriskt intresse oavsett vårdens ålder.

Gravplats: Gravplatsen är omramad av stenram, häck, järnstaket eller kedja. Själva gravplatsen är i allmänhet täckt med grus men i vissa fall med gräs.

Gravvård: Speciella typer av gravvårdar som t ex gjutjärnskors, träkors, häll, sköld, ålderdomlig sten m m.

Skada: Notering om eventuell skada, t ex rost på en gjutjärnsvård eller på ett järnstaket, sprucken kalkstensvård o dyl. Här noteras även om det är ovanligt mycket lava på framför allt kalkstensvårdarna.

Anmärkning: Här noteras om gravvården har ett lokalthistoriskt eller personhistoriskt intresse eller andra anmärkningar– L1, P1, A1 osv. Detta hänvisar till korta notiser i slutet av exempellistan.



Tidervals kyrkogård. Exempel på gravårdar med kulturhistoriskt intresse
Gravar med omgärdning är markerade med en fyrkant.

X