



Länsstyrelsen
Örebro län

Raoul Hjærtström
Direkt: 010-224 84 67
raoul.hjartstrom@lansstyrelsen.se
Fax: 010-224 81 31

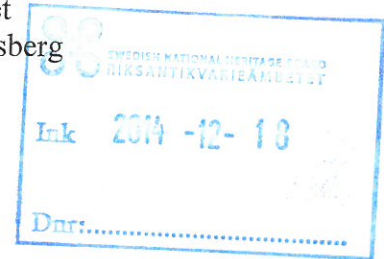
L 2245

1(4)

BESLUT
2014-12-15

Dnr: 432-5121-2014

Ljusnarsbergs kommun
Gruvstugutorget
714 80 Ljusnarsberg



För kännedom till:

Riksantikvarieämbetet

Lantmäterimyndigheten i Örebro län

Bergslagens Miljö- och Bygghälsmyndighet

Örebro Läns Museum

Byggnadsminnesförklaring av Tingshuset i Kopparberg, Kv Kyrkvreten 4, Ljusnarsbergs socken och kommun, Västmanland, Örebro län

Länsstyrelsens beslut

Med stöd av 3 kap. 1 § kulturmiljölagen (1988:950), (KML), förklarar Länsstyrelsen Tingshuset i Kopparberg, Kv Kyrkvreten 4, Ljusnarsbergs socken och kommun, Västmanland, Örebro län, för byggnadsminne.

Med stöd av 3 kap 2 § KML meddelar Länsstyrelsen samtidigt följande skyddsbestämmelser.

Byggnadsminnet omfattar den med skraffering markerade byggnaden på bifogade karta.

- Byggnaden får inte rivas
- Byggnaden får inte till sin exteriör byggas om eller på annat sätt förändras
- I de på bifogade ritning med kryss markerade rummen får fast inredning inte tas bort, flyttas eller på annat sätt förändras. Till fast inredning räknas bl. a. golv, tak, lister, paneler, dörrar, dörr- och fönsterfoder, vägg- och takmålningar
- Vård- och underhållsarbeten ska utföras på ett sådant sätt att det kulturhistoriska värdet inte minskar. Underhållet skall ske med material och metoder som är anpassade till byggnadens kulturhistoriska värde
- Det med heldragen röd linje markerade området får inte ytterligare bebyggas eller på annat sätt förändras. Området ska

Bilagor:

Karta

Planritningar

Hur man överklagar
Länsstyrelsens beslut

2014-12-22 beslöt KF
Kopparberg Kommun - BM-reg. M. J. / h



hållas i ett sådant skick att byggnadsminnets utseende och karaktär inte förvanskas.

Upplysningar:

Länsstyrelsen lämnar råd ifråga om underhållet av byggnadsminnet.

Om det finns särskilda skäl får Länsstyrelsen enligt 3 kap 14 § KML lämna tillstånd till att byggnadsminnet ändras i strid mot skyddsbestämmelserna.

Enligt 3 kap 21 § KML gäller beslut enligt 3 kap. 1 § samma lag omedelbart.

Ärendet

Tingshuset i Kopparberg ägs av Ljusnarsbergs kommun, som har väckt fråga om byggnadsminnesförklaring av byggnaden. Samråd om byggnadsminnesförklaringen och utformningen av skyddsbestämmelserna har skett vid Kommunstyrelsens i Ljusnarsberg sammanträde 2014-10-22.

Historik

De tidigare glest befolkade områdena kring sjön Ljusnaren expanderade starkt under 1600-talets början. På 1620-talet gjordes de första fynden av koppar och trakten hade en stor tillströmning av finska kolonistörer, en kolonisation som var en viktig del av statens ansträngningar för att utveckla området och bergsbruket. Bergslagens mineraltillgångar blev en strategisk fråga i stormaktstidens Sverige och det var viktigt att de kunde utvinnas under kontrollerade och effektiva former.

År 1640 började området kallas Ljusnars Kopparberg och senare fick det namnet Nya Kopparberg, till skillnad från Stora Kopparberget i Falun, som redan 1347 fått privilegiebrev för sin verksamhet. Nya Kopparberg fick sina bergsprivilegier 1641, efter att sedan 1637 ingått i ett bergmästardöme med Harald Olofsson från Falun som förste bergmästare. Det kallades Tredje bergmästardömet och till det hörde också Hällefors silververk, Grythyttans och Hjulsjö bergslag. År 1640 fick Ljusnarsberg också en egen tingsplats. Det blev gruvstugan som hade byggts år 1642, året efter att bergslaget fått sitt bergsprivilegium.



Bergmästaren Heijke meddelar år 1744 att gruvstugan är i ett mycket dåligt skick, men det dröjer till 1757 innan man påbörjar en renovering – eller snarare ombyggnad – som var klar 1758. Det var sannolikt en genomgripande ombyggnad, eftersom den då började kallas för ”Rådhus”. Kartmaterial från 1790-talet visar en byggnad med samma planform som dagens tingshus, vilken tyder på att den utskjutande delen mot öster redan då hade funktionen som möteslokal.

Byggnadens utseende på 1870-talet finns dokumenterat genom ett fotografi. Den har ingen fasadpanel, men taket är spåntäckt och tornet har också samma utseende som idag.

Årtalen 1758 och 1893 finns i två medaljonger på västra fasaden. Det är de två viktiga åren i byggnadens historia. Den fick sitt nuvarande utseende vid en ombyggnad som slutfördes år 1893. Den byggdes om för att användas som tingshus och den nya tingssalen inreddes i nationalromantisk stil med dekorationer i form av schablonmönster och språkband. Tiden som tingshus blev kort, eftersom verksamheten flyttades till Lindesberg. Tingshuset blev då kommunalhus och det används fortfarande av kommunen tillsammans med det nya kommunalhuset som byggdes under 1980-talet.

Det var arkitekten Fritz Eckert (1852-1920) som svarade för den originella arkitektoniska gestaltningen i nationalromantisk stil. Han svarade också för ritningarna till den stora ombyggnaden av Ljusnarsbergs kyrka som gjordes samtidigt. Eckert var arkitekt vid Överintendentsämbetet och blev intendent där år 1904. Bland kända byggnader han ritat kan nämnas Curmanska villan och Kungliga Hovstallet i Stockholm. Han ritade också flera nya kyrkor och svarade för åtskilliga kyrkorestaureringar. Byggnadens exteriör och tingssalen är idag i allt väsentligt oförändrade sedan 1890-talets ombyggnad.

Skälen för Länsstyrelsens beslut.

Av 3 kap. 1 § KML framgår bl.a. att en byggnad som har ett synnerligen högt kulturhistoriskt värde får förklaras för byggnadsminne av länsstyrelsen. Enligt 3 kap. 2 § 1 st KML ska länsstyrelsen, när en byggnad förklaras för byggnadsminne, genom skyddsbestämmelser ange på vilket sätt byggnaden ska vårdas och underhållas samt i vilka avseenden den inte får ändras.

Enligt 3 kap. 2 § 2 st KML får föreskrifterna också innehålla bestämmelser om att ett område kring byggnaden ska hållas i sådant skick att byggnadsminnets utseende och karaktär inte förvanskas.



Länsstyrelsen
Örebro län

4(4)

BESLUT
2014-12-15

Dnr: 432-5121-2014

Tingshuset är en karaktärsbyggnad i Kopparberg som berättar om Bergslagens och platsens betydelse sedan gruvnäringen etablerades under 1600-talet. Den har alltsedan den byggdes använts för viktiga funktioner på orten; gruvstuga, rådhus, tingshus och sedan 1900-talets början som kommunalhus. Den ovanligt välbevarade arkitektoniska gestaltningen i det sena 1800-talets nationella och romantiserande arkitekturstil, ger också byggnaden ett mycket stort arkitekturhistoriskt egenvärde från såväl ett regionalt som ett nationellt perspektiv.

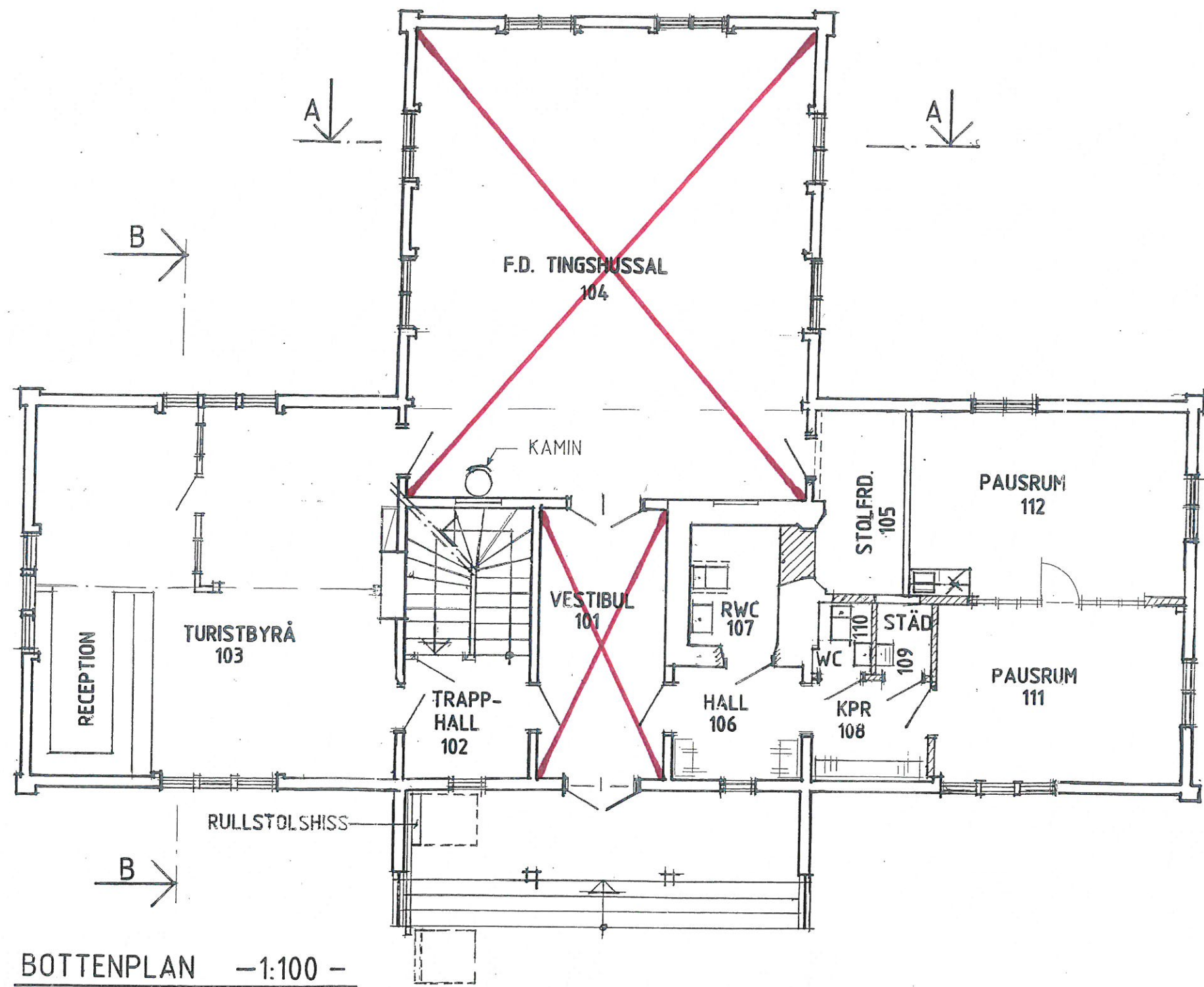
Mot bakgrund härav finner Länsstyrelsen att Tingshuset i Kopparberg väl fyller kraven i 3 kap. 1 § KML – ”synnerligen högt kulturhistoriskt värde” – för att förklaras för byggnadsminne.

Detta beslut kan överklagas hos Förvaltningsrätten i Karlstad.

I handläggningen av detta ärende har deltagit landshövding Rose-Marie Frebran, beslutande, länsjurist Jenny Gånge och antikvarie Raoul Hjærtström, föredragande.


Rose-Marie Frebran




Raoul Hjærtström



BOTTENPLAN -1:100 -

 = NY VÄGG

Bilaga till Länsstyrelsens
beslut 2014-12-15
Dnr 432-5121-2014
Byggnadsminnesförklaring av
TINGSHUSET I KOPPARBERG
Kyrkvreten 4
Ljusnarsbergs socken,
Ljusnarsbergs kommun

-  Byggnadsminne
-  Gräns för byggnadsminne

