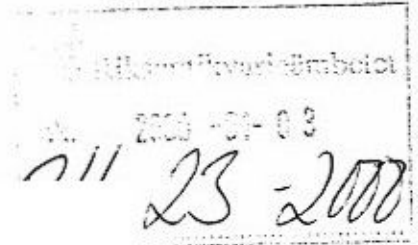




LÄNSSTYRELSEN  
VÄSTRA GÖTALAND  
Miljöavdelningen  
Kulturmiljöenheten  
Staffan Sedenmalm  
Handläggare

BESLUT  
99-12-20  
delg. kv.

L 1682  
Diarienummer 1(5)  
221-35080-98



H 006 Bostadsbyggnad  
A 051 Flerbostadshus

**Byggnadsminnesförklaring av fastigheten Vasastaden 15:17  
(kv.Granen), Engelbrektsgatan 4 och 6-Karl Gustavsgatan 25,  
Göteborg.**

**Beslut**

Länsstyrelsen beslutar med stöd av 3 kap. 1§ lagen om kulturminnen m.m. (1988:950) att förklara fastigheten Vasastaden 15:17 i Göteborg för byggnadsminne. Länsstyrelsen meddelar samtidigt i enlighet med 2§ samma kapitel följande skyddsföreskrifter:

1. Byggnaderna, på bifogad plan betecknade 1 och 2, får inte rivas.
2. Byggnaderna i första punkten får inte förändras exteriört.
3. Konstruktion, inredning och ytskikt i samtliga trapphus får inte förändras.
4. Ingrepp får inte göras i planlösning eller fast inredning med dess ytskikt. Som fast inredning räknas snickerier (skåp, paneler, listverk, dörrar och fönster), stuck, kakelugnar m.m.
5. Byggnaderna skall underhållas så att de inte förfaller. Underhåll skall utföras på sådant sätt att det kulturhistoriska värdet inte minskar.
6. Gårdarna får inte ytterligare bebyggas eller på annat sätt förändras så att byggnadernas och de fastighetsavgränsande murarnas utseende eller bebyggelsemiljöns karaktär förvanskas.

Om särskilda skäl föreligger får Länsstyrelsen enligt 3 kap. 14§ lagen om kulturminnen m.m. lämna tillstånd till att byggnadsminnet ändras i strid mot skyddsföreskrifterna. Råd om material och metoder vid byggnadsminnets underhåll lämnas kostnadsfritt av Länsstyrelsen.

Enligt 3 kap. 21§ samma lag gäller detta beslut även om det överklagas.

2000-01-11 beslöt Mp  
Az. Kopis till BT-nes  
ö Ur/mej

## Ärendet

Göteborgs Bevaringsprogram antogs av Kommunfullmäktige 1976 och omfattar bl.a. stenstadsområdet Vasastaden-Lorensberg. Under de följande åren diskuterades hur ett långsiktigt bevarande av stenstaden skulle kunna säkras, främst genom grundförstärkningar. Kvarteret Granen i Vasastaden, där ett flertal mycket välbevarade men hårt slitna fastigheter förvärvades av det allmännyttiga Bostadsbolaget, utsågs som pilotprojekt och fördjupade studier av grundförhållandena utfördes av Göteborgs kommun.

Bebyggelsen i kvarteret, 4 å 5 vånings hyreshus av sten, uppfördes 1882-92.

1987 utsågs Vasastaden-Lorensberg till kulturmiljö av riksintresse och statliga medel har därefter satsats i ökande omfattning för bevarande och återställning av byggnader i området. De största satsningarna hittills inom riksintresset, i fråga om restaureringsarbeten, har gjorts i kvarteret Granen.

Bostadsbolaget startade 1989 en första ombyggnadsetapp ("Granen 1") i två byggnader, Karl Gustavsgatan 17 och 19, men avbröt efter genomförandet projekteringen av de två följande etapperna och ansökte om rivningslov. De fyra aktuella byggnaderna överläts två och två till privata intressenter, KB Granen 2 respektive KB Granen 3. Dessa projekterade ombyggnad i ett nära samarbete med Länsstyrelsen, som lämnade stöd till såväl Karl Gustavsg. 21 och 23 ("Granen 2") som Engelbrektsg. 4 och 6-Karl Gustavsg. 25 ("Granen 3") och svarade för den antikvariska kontrollen i båda projekten 1992-1995.

De båda byggnaderna på fastigheten Vasastaden 15:17 hade så allvariga sättningsskador att förstärkningar av murstommen måste utföras och vissa fasadpartier demonteras och muras om. Fastigheten hörde till det flertal av stenstadens byggnader från 1890-talet som förlorat sin rika takarkitektur med utsmyckningar i zink, vilka därför rekonstruerades. Interiört kunde originalinredningen i stort bevaras tack vare att den nya planlösningen, som är reversibel, kunde genomföras med god anpassning till befintliga förhållanden. Särskild omsorg är nedlagd på stuckarbeten i olika rumstyper, dörrar och passagernas skåpsnickerier. Renoverade och nya fönster av originaltyp uppfyller kravet på reducering av trafikbuller i byggnormen.

Byggnaderna på fastigheten Vasastaden 15:17 är omistliga för stenstadens riksintressanta kulturmiljö. Både exteriört och interiört har stora restaureringsinsatser gjorts med stöd genom bidrag och nära medverkan av Länsstyrelsen. Som villkor för bidraget ställde Länsstyrelsen att byggherren godtog en byggnadsminnesförklaring. Sedermera har Ni framfört önskemål om förändringar av byggnaderna. Länsstyrelsen har förklarat att ändring av exteriören mot gatan ej kan accepteras av kulturhistoriska skäl. Byggnadsnämnden och Riksantikvarieämbetet har tillstyrkt förslag till skyddsföreskrifter. Omständigheten att Ni inte har tillstyrkt förslaget är ej hindrande för Länsstyrelsen att besluta om byggnadsminnesförklaring.

### Länsstyrelsens bedömning

Kvarteret Granen på Vasagatans södra sida är ett stort slutet stenstadskvarter som bebyggdes med 14 ordinära hyresfastigheter 1882-92 på det gamla landeriet Ulriceberg. Byggnadsverksamheten var först koncentrerad till Viktoriagatan-Vasagatan med fyravåningshus och följdes av femvåningshus mot Karl Gustavsgatan-Engelbrektsgatan. Sex fastigheter – uppförda åren runt 1890 – förenades två och två i ombyggnadsprojekten Granen 1, 2 och 3. Bebyggelsen tillkom enligt tidens stadsbyggnadsprinciper efter kontinentalt mönster med sammanbyggda gatuhus och enkelsidiga gårdsflyglar rygg mot rygg. Gemensamma brandmurar och stängselmurar åtskilde fastigheterna. Fasaderna utformades med en anspråksfull modebetonad stildräkt mot gatorna men helt anspråkslöst mot gårdarna, vilka omslöts av släta murar i puts eller tegel och var stenbelagda (vanligen storgatsten). Spontant tillkom grönska på gårdarna i form av vårdträd och mindre prydnadsplanteringar.

Kvarterets bebyggelse är i stort sett relativt väl bibehållen och speglar hyreshusens tekniska och arkitektoniska utveckling under 1880-talet och 1890-talets början i samband med framväxten av breda medelklasskikt.

Fastigheten Vasastaden 15:17 (f.d. 15:8 och 15:9) bebyggdes sist i kvarteret. Byggnaderna uppfördes 1892 av byggmästare Anders Johanson och hans son Johan Alfred Forshell. A. Johanson från Forshälla socken i Bohuslän hade gjort snabb karriär inom byggnadsfacket i Göteborg under 1870- och 80-talen. Han tillhörde de få medelstora byggmästare som tidigt tog upp konkurrensen med de tyskfödda storbyggmästarna Rapp, Krüger och Dähn vid nyexploateringen på "Hagaheden", de blivande stadsdelarna Vasastaden och Lorensberg. J.A. Forshell medverkade i firman som arkitekt och byggde år 1888 Karl Gustavsgatan 23 för egen räkning. Fyra år senare slog sig far och son ihop och uppförde varsin byggnad på de lediga granntomterna i hörnet av Karl Gustavsgatan och Engelbrektsgatan. I motsats till omgivande byggnaders cementputsade nyrenässansfasader och flacka sadeltak – typiska för 1880-talet – utfördes de nya byggnadernas exteriör i "den moderna göteborgska tegelstilen" och med zinkdekorerade mansardtak. Även gårdsmiljön präglas av kontrasten mellan grannhusens ljusa slätputs och de aktuella byggnadernas röda tegel. Johansons hörnhus (Engelbrektsg. 6-Karl Gustavsg. 25) blev mindre påkostat än Forshells (Engelbrektsg. 4), vilket kommer till uttryck både i fasader, trapphus och lägenheter.

Byggnaderna på fastigheten Vasastaden 15:17 utgör exemplariska prov på 1890-talets polykroma tegelarkitektur med den i Göteborg rikligt representerade tyska fasadteknik (*Rohbau*) där stommen av murtegel kläddes i förband med maskinpressat förbländertegel (*Verblender*), en väderbeständig klinker med tunna cementstrukna fogar.

Kvarteret Granens sydöstra del är framträdande i stadsbilden genom läget i korsningen av Engelbrektsgatan och Karl Gustavsgatan, just där f.d. Elementarläroverkets för flickor skoltomt bildar en öppning i bebyggelsen. Mot denna fria yta i söder vetter balkongfasaden Engelbrektsgatan 4. Dominerande blickfång i gatuperspektiven bildar hörnpartiets "erker" med dess uppskjutande tornkupol, vilket jämte takkupornas parader av zinkspiror avtecknar sig livfullt mot himlen. Byggnaderna framhäver sig uttrycksfullt i omgivningen genom sin resning och silhuettverkan, form- och färgrikedom med ett formspråk inspirerat av senmedeltidens handelsstäder.

Utformningen av exteriören och interiörerna är präglad av respektive byggherres ambition; särskilt intressant är att Forshell i Engelbrektsgatan 4 tycks ha velat överglänsa fadern i arkitektonisk uttrycksfullhet. Inte minst påfallande är detta vid en jämförelse mellan interiörernas stuckarbeten.


Göteborg utgör den nordligaste utposten på Sveriges västkust för 1890-talets polykroma tegelarkitektur med centrum i nordligaste Tyskland och Sydskandinavien. Fastigheten Vasastaden 15:17 i kvarteret Granens sydöstra del är två ypperligt och väl restaurerade prov på detta byggnadssätt hos ordinära hyreshus i slutna stenstadskvarter och visar dessutom de olika uttrycken för ambitionen hos far och son inom en vanlig byggmästarfamilj. Exteriören och de välbevarade interiörerna belyser tidens borgerliga arkitekturideal och de uppåtsträvande medelklasskiktens bostadsförhållanden.

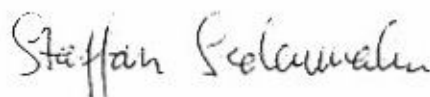
Länsstyrelsen anser en byggnadsminnesförklaring väl motiverad.

#### Hur man överklagar

Beslutet kan överklagas hos Länsrätten i Göteborg. Se bilaga (formulär 01).

I detta ärende har landshövding Göte Bernhardsson beslutat och handläggare Staffan Sedenmalm varit föredragande. I beslutet har även länsassessor Eva-Britt Eklöf och länsantikvarie Jan-Gunnar Lindgren deltagit.

  
Göte Bernhardsson

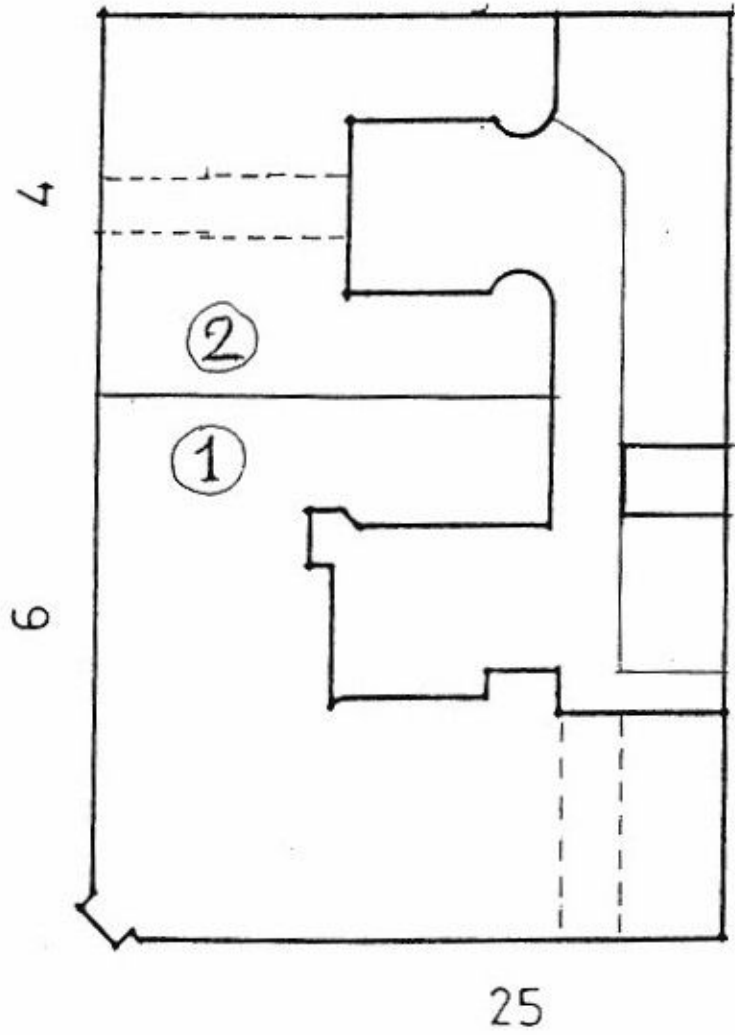


Staffan Sedenmalm

Kopia

Riksantikvarieämbetet + delg.kvitto  
Inskrivningsmyndigheten  
Byggnadsnämnden i Göteborg  
Göteborgs Stadsmuseum  
Kulturmiljöenheten  
Akten

ENGELBREKTSGATAN



KARL GUSTAVSGATAN